

TOSHIBA

MÁY GIẶT CỬA TRƯỚC

HƯỚNG DẪN SỬ DỤNG

Kiểu máy:

TWD-T21BU140UWV

Công ty TOSHIBA chân thành cảm ơn quý khách đã tin nhiệm và chọn mua máy giặt TOSHIBA.

Quý khách vui lòng đọc kỹ hướng dẫn sử dụng này trước khi sử dụng máy.

Hãy cất giữ hướng dẫn sử dụng này để tham khảo về sau.

MỤC LỤC

HƯỚNG DẪN AN TOÀN

- Hướng dẫn an toàn..... 2

LẮP ĐẶT

- Mô tả sản phẩm 11
- Lắp đặt..... 12

VẬN HÀNH

- Khởi động nhanh 16
- Trước mỗi lần giặt 17
- Hộc đựng bột giặt hay nước giặt và nước xả vải 18
- Bảng điều khiển 19
- Chức năng bổ sung tùy chọn 20
- Các chức năng khác..... 24
- Hướng dẫn kết nối máy giặt với ứng dụng TSmartLife 26
- Chương trình 29
- Bảng chương trình giặt 30

BẢO DƯỠNG

- Vệ sinh và bảo dưỡng 31
- Xử lý sự cố 35
- Dịch vụ khách hàng..... 36
- Thông số kỹ thuật 37

ĐIỀU KHOẢN BẢO HÀNH 38

HƯỚNG DẪN AN TOÀN

■ Hướng dẫn an toàn

Vì sự an toàn của bạn, bạn cần tuân thủ các thông tin trong sách hướng dẫn này để giảm thiểu nguy cơ cháy nổ, điện giật hoặc để ngăn ngừa thiệt hại tài sản, thương tích cá nhân hoặc tính mạng.

Giải thích các biểu tượng:



Cảnh báo!

Sự kết hợp giữa biểu tượng và chữ Cảnh báo này cho thấy một tình huống nguy hiểm tiềm ẩn có thể dẫn đến tử vong hoặc thương tích nghiêm trọng nếu không tránh được.



Thận trọng!

Sự kết hợp giữa ký hiệu và chữ Thận trọng này cho thấy một tình huống nguy hiểm tiềm ẩn có thể dẫn đến thương tích nhẹ hoặc nhỏ hoặc gây thiệt hại về tài sản và môi trường.



Chú ý!

Sự kết hợp giữa biểu tượng và chữ Chú ý này cho thấy một tình huống nguy hiểm tiềm ẩn có thể dẫn đến thương tích nhẹ hoặc nhỏ.



Cảnh báo!

NGUY HIỂM ĐIỆN GIẬT

- Nếu dây nguồn bị hỏng, cần phải được thay thế bởi nhà sản xuất, trung tâm bảo hành hoặc những người có chuyên môn tương tự để tránh nguy hiểm.
- Nếu máy bị hỏng thì không được vận hành máy trừ khi được sửa chữa bởi nhà sản xuất, trung tâm bảo hành của hãng hoặc những người có chuyên môn tương tự. Nguy cơ điện giật!

HƯỚNG DẪN AN TOÀN

- Trước khi bảo dưỡng, hãy rút phích cắm của thiết bị.
- Thiết bị này phải được nối đất. Trong trường hợp xảy ra trục trặc hoặc sự cố, nối đất sẽ làm giảm nguy cơ điện giật bằng cách tạo ra một đường dẫn có điện trở nhỏ nhất cho dòng điện.
- Thiết bị này được trang bị dây nguồn có nối đất thiết bị và phích cắm có chấu nối đất. Phích cắm phải được cắm vào ổ cắm thích hợp được lắp đặt đúng cách và nối đất phù hợp theo các quy định của địa phương.
- Kết nối thiết bị không đúng cách khi sử dụng ổ cắm không nối đất hoặc khi đầu nối đất của ổ cắm không phù hợp với đầu cuối nối đất của phích cắm điện, có thể dẫn đến nguy cơ điện giật. Kiểm tra với thợ điện đủ điều kiện hoặc nhân viên bảo hành nếu bạn nghi ngờ về việc thiết bị có được nối đất đúng cách hay không.
- Không sửa đổi phích cắm được cung cấp cùng với thiết bị. Nếu phích cắm này không phù hợp với ổ cắm, hãy yêu cầu thợ điện có trình độ chuyên môn lắp đặt ổ cắm phù hợp.
- Đảm bảo nước và các thiết bị điện phải do kỹ thuật viên có trình độ kết nối phù hợp với hướng dẫn của nhà sản xuất và quy định an toàn của địa phương.
- Rút phích cắm ra khỏi ổ cắm trước khi vệ sinh hoặc bảo dưỡng.
- Không sử dụng bất kỳ ổ cắm nào có dòng điện định mức nhỏ hơn dòng điện định mức của thiết bị. Tuyệt đối không rút phích cắm bằng tay ướt.
- Hãy nhớ ngắt nguồn điện và nước ngay sau khi giặt xong quần áo.

HƯỚNG DẪN AN TOÀN

AN TOÀN CHO TRẺ NHỎ

- Thiết bị này không dành cho những người (kể cả trẻ em) bị suy giảm thể chất, giác quan hoặc tinh thần hoặc thiếu kinh nghiệm và kiến thức trừ khi họ được người chịu trách nhiệm về sự an toàn của họ giám sát hoặc hướng dẫn sử dụng thiết bị.
- Nên giám sát trẻ em để đảm bảo rằng chúng không nghịch thiết bị.
- Trẻ em không được làm vệ sinh và bảo dưỡng nếu không có sự giám sát của người lớn.
- Vật nuôi và trẻ em có thể trèo vào máy. Kiểm tra máy trước mỗi lần vận hành.
- Cửa kính có thể rất nóng trong quá trình hoạt động. Để trẻ em và vật nuôi ở xa máy trong quá trình hoạt động.

Sử dụng ở các nước EU:

- Thiết bị có thể được sử dụng bởi trẻ em từ 8 tuổi trở lên và những người bị suy giảm thể chất, giác quan hoặc tinh thần hoặc thiếu kinh nghiệm và kiến thức nếu họ đã được giám sát hoặc hướng dẫn về cách sử dụng thiết bị theo cách an toàn và hiểu được các mối nguy hiểm có liên quan.
- Trẻ em dưới 3 tuổi cần tránh xa máy trừ khi chúng được giám sát liên tục.

HƯỚNG DẪN AN TOÀN

NGUY CƠ CHÁY NỔ

- Không giặt các đồ đã được vệ sinh, tẩy rửa, ngâm trong hoặc dính các chất dễ cháy nổ (như sáp, dầu, sơn, xăng, chất tẩy, dung môi giặt khô, dầu hỏa...).
- Điều này có thể dẫn đến hỏa hoạn hoặc cháy nổ.
- Không sử dụng máy giặt nếu đã dùng hóa chất công nghiệp để vệ sinh máy.

VỊ TRÍ LẮP ĐẶT VÀ XUNG QUANH

- Tất cả các nước giặt, nước xả vải và chất thêm vào phải được cất giữ ở nơi an toàn ngoài tầm với của trẻ em.
- Không lắp đặt máy trên sàn trải thảm. Thảm thảm che khuất các lỗ thông thoáng có thể làm hỏng máy.
- Đặt thiết bị tránh xa nguồn nhiệt và ánh nắng chiếu trực tiếp để tránh ăn mòn các bộ phận bằng nhựa và cao su.
- Không sử dụng thiết bị trong môi trường ẩm ướt hoặc phòng có khí dễ nổ hoặc ăn mòn. Trong trường hợp rò rỉ nước hoặc bắn nước, hãy để thiết bị khô tự nhiên.
- Thiết bị không được lắp đặt phía sau cửa có khóa, cửa trượt hoặc cửa có bản lề ở phía đối diện với cửa của máy.
- Không vận hành máy trong phòng có nhiệt độ dưới 5°C. Điều này có thể làm hỏng các bộ phận của máy. Nếu không thể tránh khỏi điều này, hãy đảm bảo xả hết nước ra khỏi thiết bị sau mỗi lần sử dụng (xem phần “bảo dưỡng - Vệ sinh bộ lọc bơm xả”) để tránh hư hỏng do nước đóng băng.
- Tuyệt đối không sử dụng bình xịt hoặc chất dễ cháy ở gần thiết bị.
- Đối với các thiết bị có lỗ thông gió ở đáy, thảm không được cản trở các lỗ thông gió.

LẮP ĐẶT

- Bỏ tất cả vật liệu đóng gói và tháo ốc - dùng để cố định máy khi vận chuyển trước khi sử dụng thiết bị. Nếu không, thiệt hại nghiêm trọng có thể xảy ra.

HƯỚNG DẪN AN TOÀN

- Thiết bị này được trang bị một ngõ cấp nước vào duy nhất và chỉ có thể kết nối với nguồn cấp nước thông thường trong nhà.
- Phích cắm chính phải dễ tiếp cận được sau khi lắp đặt.
- Trước khi giặt quần áo lần đầu, hãy cho máy chạy chương trình bao gồm tất cả các công đoạn mà không có quần áo bên trong.
- Trước khi sử dụng máy giặt sấy, sản phẩm phải được hiệu chuẩn.
- Không đặt bất kỳ vật quá nặng nào lên thiết bị, chẳng hạn như bình chứa nước hoặc thiết bị sưởi ấm.
- Phải sử dụng các bộ ống cấp nước mới kèm theo thiết bị và không sử dụng lại các bộ ống cấp nước cũ.
- Áp lực nước đầu vào tối đa là 1 MPa.
Áp lực nước đầu vào tối thiểu là 0,05 MPa.
- Khí thải không được xả vào ống khói được sử dụng để hút khói từ các thiết bị đốt khí đốt hoặc nhiên liệu khác (hướng dẫn này không cần thiết nếu chức năng sấy xả không khí vào phòng).

ĐẤU NỐI ĐIỆN

- Đảm bảo dây nguồn không bị mắc kẹt vào máy, nếu không dây có thể bị hỏng.
- Đấu nối máy giặt tới một ổ điện có nối đất và được bảo vệ bằng cầu chì tuân thủ các giá trị trong bảng "Thông số kỹ thuật". Việc lắp đặt nối đất phải do thợ điện có trình độ thực hiện. Đảm bảo máy được lắp đặt theo quy định của địa phương.
- Đảm bảo các kết nối nước và điện phải do kỹ thuật viên có trình độ thực hiện phù hợp với hướng dẫn của nhà sản xuất và quy định an toàn của địa phương.
- Không sử dụng ổ cắm nhiều lỗ hoặc dây nguồn nối dài.
- Thiết bị không được kết nối qua thiết bị chuyển mạch bên ngoài, chẳng hạn như bộ hẹn giờ, hoặc được kết nối với một mạch điện mà thường xuyên được bật và tắt.
- Không rút phích cắm ra khỏi ổ cắm điện nếu có khí dễ cháy xung quanh.
- Tuyệt đối không rút phích cắm nguồn điện ra khi tay đang ướt.
- Luôn nắm vào phích cắm để rút phích cắm dây nguồn, không được rút phích dây nguồn bằng cách nắm kéo dây nguồn.
- Luôn rút phích cắm của thiết bị nếu không sử dụng.

HƯỚNG DẪN AN TOÀN

ĐẦU NỐI NƯỚC

- Kiểm tra các đầu nối của ống cấp nước, vòi nước và ống xả xem có vấn đề gì có thể xảy ra do áp lực nước thay đổi không. Nếu các đầu nối bị lỏng hoặc rò rỉ, hãy khóa vòi nước và tiến hành sửa chữa. Không sử dụng thiết bị trước khi đường ống cấp nước và ống xả được lắp đặt đúng cách bởi người có chuyên môn.
- Các ống cấp nước và ống xả phải được lắp đặt an toàn và không bị hư hại. Nếu không, rò rỉ nước có thể xảy ra.
- Không tháo bộ lọc bơm xả khi vẫn còn nước trong thiết bị. Một lượng lớn nước có thể rò rỉ ra ngoài và có nguy cơ bị bỏng do nước nóng.

NGUY CƠ HƯ HẠI THIẾT BỊ

- Máy giặt của bạn chỉ sử dụng trong gia đình và chỉ được thiết kế cho đồ giặt phù hợp để giặt máy.
- Không trèo và ngồi lên mặt trên của máy.
- Không dựa vào cửa máy.
- Vui lòng không đóng cửa quá mạnh. Nếu thấy khó đóng cửa, vui lòng kiểm tra xem đồ giặt đã bỏ hết vào trong máy giặt chưa hay đã được phân bố đồng đều chưa.
- Tuyệt đối không được giặt thảm bằng máy này.

VẬN HÀNH VÀ BẢO DƯỠNG

- Không được dùng máy giặt sấy trước khi sấy xong trừ khi tất cả các đồ dùng được nhanh chóng lấy ra và trải ra ngoài để có thể tản nhiệt.
- Không sử dụng máy giặt sấy nếu đã dùng hóa chất công nghiệp để vệ sinh. Nguy cơ cháy nổ.
- Không đưa tay vào lồng giặt đang chạy.
- Trước khi giặt quần áo lần đầu, hãy cho máy chạy chương trình tất cả các công đoạn mà không có quần áo bên trong. Chương trình gợi ý là "VỆ SINH LỒNG GIẶT".
- Tuyệt đối không sử dụng bất kỳ dung môi dễ cháy, nổ hoặc độc hại nào. Không sử dụng xăng và cồn... làm chất giặt. Chỉ chọn những loại bột giặt hay nước giặt phù hợp với máy giặt sấy.

HƯỚNG DẪN AN TOÀN

- Đảm bảo tất cả các túi đã được lấy hết vật dụng ra. Các vật cứng và sắc nhọn như đồng xu, trâm cài, đinh, ốc vít, đá... có thể gây hư hỏng nghiêm trọng cho máy này.
- Lấy tất cả các đồ vật ra khỏi túi như bật lửa và diêm trước khi sử dụng thiết bị.
- Không sấy đồ chưa giặt trong thiết bị.
- Các đồ vật bị dính chất bẩn như dầu ăn, axeton, cồn, xăng, dầu hỏa, chất tẩy vết dấm, nhựa thông, sáp và chất tẩy sáp nên được giặt bằng nước nóng với nhiều nước giặt hay bột giặt trước khi được sấy khô trong thiết bị.
- Không nên sấy khô các đồ vật như miếng bọt cao su (cao su xốp), mũ tắm, vải dệt chống thấm nước, các vật dụng có lớp cao su và quần áo hoặc gối có đệm cao su xốp trong thiết bị.
- Nên sử dụng nước xả vải hoặc các sản phẩm tương tự theo khuyến nghị của hướng dẫn về nước xả vải.
- Tuyệt đối không cố mở cửa thật mạnh. Cửa sẽ mở khóa ngay sau khi kết thúc một chương trình.
- Vui lòng không đóng cửa quá mạnh. Nếu thấy khó đóng cửa, vui lòng kiểm tra xem quần áo có bị chèn ở cửa hay không và đã được phân bố đồng đều chưa.
- Vui lòng kiểm tra xem nước bên trong lồng giặt đã được xả hết chưa trước khi mở cửa máy giặt. Vui lòng không mở cửa nếu còn thấy nước bên trong.
- Cẩn thận bị bỏng khi máy giặt xả nước giặt nóng.
- Tuyệt đối không cho nước vào bằng tay trong khi giặt.
- Sau khi hoàn thành chương trình, vui lòng đợi trong hai phút để mở cửa.

HƯỚNG DẪN AN TOÀN

- Luôn rút phích cắm của thiết bị và khóa vòi nước trước khi vệ sinh, bảo dưỡng và sau mỗi lần sử dụng.
- Tuyệt đối không đổ nước lên thiết bị để vệ sinh. Nguy cơ điện giật!
- Việc sửa chữa chỉ được do nhà sản xuất, bộ phận chăm sóc khách hàng hoặc nhân viên đủ tiêu chuẩn của hãng thực hiện để tránh mọi nguy hiểm. Nhà sản xuất sẽ không chịu trách nhiệm cho những thiệt hại do sự can thiệp của những người không có thẩm quyền.

VẬN CHUYỂN

- Trước khi vận chuyển:
 - 4 ốc dùng để cố định máy phải do người có chuyên môn lắp đặt lại vào máy
 - Nước tích tụ phải được xả hết ra khỏi máy
- Thiết bị này nặng. Hãy vận chuyển cẩn thận. Tuyệt đối không cầm bất kỳ phần nhô ra nào của máy khi nâng. Cửa máy không được sử dụng làm tay nắm khi vận chuyển.

MỤC ĐÍCH SỬ DỤNG

- Máy giặt này chỉ dành cho mục đích sử dụng trong gia đình và cho hàng dệt gia dụng với lượng phù hợp để giặt và sấy khô bằng máy. Thiết bị này chỉ dành cho sử dụng trong nhà và không dành cho sử dụng trong không gian kín. Chỉ sử dụng theo các hướng dẫn này. Thiết bị này không dành cho mục đích thương mại.
- Bất kỳ việc sử dụng nào khác được xem là sử dụng không đúng cách. Nhà sản xuất không chịu trách nhiệm cho bất kỳ thiệt hại hoặc thương tích nào có thể xảy ra.
- Sản phẩm này được thiết kế để sử dụng cho mục đích gia dụng.

HƯỚNG DẪN AN TOÀN

MÔI TRƯỜNG

Tái sử dụng vật liệu bao gói và thải bỏ sản phẩm hỏng

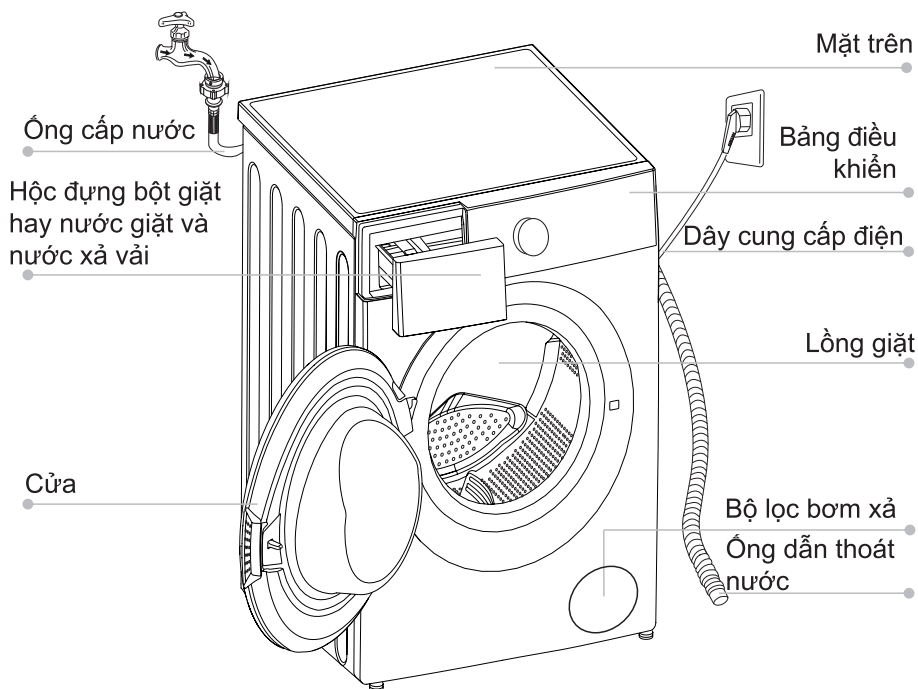


Ký hiệu hình bên cho biết không nên hủy bỏ máy cùng với rác thải gia dụng. Để giúp bảo vệ môi trường và để bảo vệ sức khỏe của mọi người - không bị ảnh hưởng bởi việc xả rác thải không kiểm soát, hãy tái sử dụng vật liệu bao gói một cách có trách nhiệm nhằm tăng cường việc sử dụng bền vững các nguồn vật liệu.

Khi cần hủy bỏ máy này trong tương lai, không được thải bỏ máy chung với rác thải thông thường. Hãy chuyển máy này đến điểm thu gom sản phẩm thải bỏ điện, điện tử gần nhất - được nêu trên trang web của Toshiba www.toshiba-lifestyle.com/vn.

LẮP ĐẶT

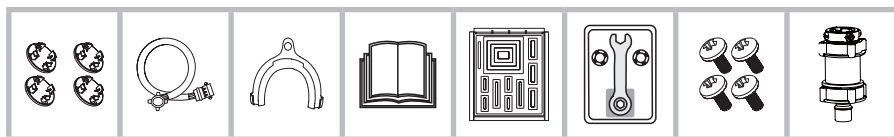
■ Mô tả sản phẩm



⚠️ Chú ý!

- Hình này chỉ để tham khảo. Hãy xem trên sản phẩm thực tế.

Phụ kiện



Nắp che
lỗ bắt ốc -
dùng để cố
định máy khi
vận chuyển

Ống cấp
nước vào

Giá đỡ ống
dẫn thoát
nước (tùy
chọn)

Hướng dẫn
sử dụng

Tám chân
chuột (tùy
chọn)

Khóa vặn
chân máy
(tùy chọn)

Ốc (tùy
chọn)

Bộ lọc ống cấp
nước đầu vào
(tùy chọn)

LẮP ĐẶT

■ Lắp đặt

Nơi lắp đặt

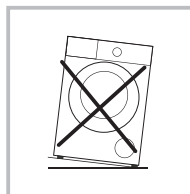
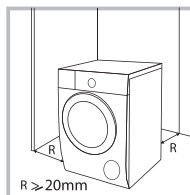


Cảnh báo!

- Việc ổn định máy là quan trọng để ngăn ngừa máy bị dịch chuyển!
- Đảm bảo máy giặt không đè lên dây nguồn.

Trước khi lắp đặt, hãy chọn vị trí đặt máy có đặc điểm như sau:

1. Mặt nền cứng, khô và bằng phẳng
2. Tránh ánh nắng chiếu trực tiếp
3. Nhiệt độ phòng trên 5°C
4. Để xa các nguồn nhiệt như bếp ga hay than.

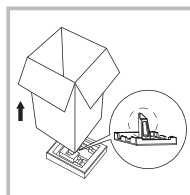


Mở thùng máy giặt



Cảnh báo!

- Vật liệu đóng gói (ví dụ như xốp đệm hoặc lớp màng bảo vệ máy) đều có thể gây nguy hiểm cho trẻ em.
- Nguy cơ ngạt thở! Để các vật liệu đóng gói tránh xa trẻ em.



1. Lấy thùng máy và xốp đệm ra khỏi máy.
2. Nhấc máy lên và lấy xốp đệm ở mặt dưới máy. Đảm bảo đã lấy miếng xốp nhỏ hình tam giác cùng với xốp mặt dưới máy. Nếu chưa lấy được, hãy để máy nằm nghiêng qua một bên, rồi dùng tay lấy miếng xốp nhỏ này ở mặt dưới của máy ra.
3. Tháo bỏ băng keo giữ dây điện nguồn và ống dẫn thoát nước.
4. Lấy ống cấp nước từ trong lồng giặt.

Tháo ốc dùng để cố định máy khi vận chuyển

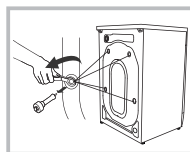


Cảnh báo!

- Bạn phải tháo 4 ốc - dùng để cố định máy khi vận chuyển ở mặt sau trước khi sử dụng máy giặt.
- Bạn sẽ cần phải dùng đến các ốc này nếu di chuyển máy giặt, vì vậy hãy đảm bảo cất ốc này ở nơi an toàn.

Vui lòng thực hiện các bước sau để tháo các ốc này:

1. Dùng khóa vận ốc để mở 4 ốc, rồi lấy ra ngoài.
2. Lắp nắp che - kèm theo máy, để đậy vào 4 lỗ vừa tháo ốc.
3. Cất giữ các ốc dùng để cố định máy này để dùng lại khi cần vận chuyển về sau.



LẮP ĐẶT

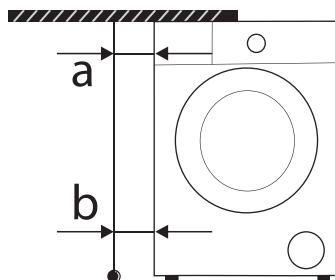
Cân bằng máy giặt sấy

⚠ Cảnh báo!

- Dùng thước thủy để kiểm tra xem máy đã được lắp đặt nằm ngang và ổn định chưa.
- Nếu không có thước thủy, bạn có thể kiểm tra độ cân bằng của máy theo cách sau.

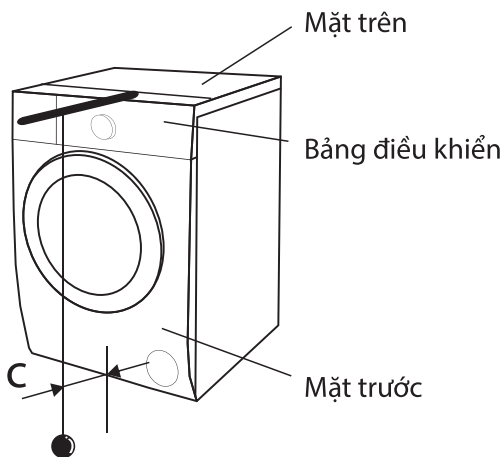
1. Kiểm tra độ cân bằng máy giặt từ trái sang phải.

- Lấy một cây dài và buộc một sợi dây vào giữa cây này. Buộc một vật nặng vào cuối sợi dây.
- Đặt cây lên giữa mặt trên máy. Điều chỉnh các chân máy sao cho chênh lệch giữa 2 khoảng cách "a" và "b" nhỏ hơn 1 cm.



2. Kiểm tra độ cân bằng máy giặt từ trước ra sau

- Đặt một cây dài lên giữa mặt trên của máy, rồi cột vào cây này một sợi dây có treo vật nặng ở đầu dây.
- Vị trí cột dây vào cây cách mép trên của bảng điều khiển 10 cm. Điều chỉnh các chân máy sao cho khoảng cách "c" nằm trong khoảng 3,5~4,5 cm ("c" là khoảng cách từ đầu dây đến cạnh dưới của mặt trước).



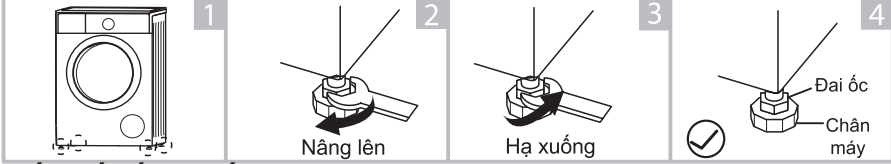
LẮP ĐẶT

Cân bằng máy giặt sấy

⚠ Cảnh báo!

- Sau khi đã điều chỉnh chân máy, đai ốc ở bốn chân máy phải được siết chặt và sát vào mặt đáy của máy giặt

- Kiểm tra xem các chân máy đã được vận sát vào mặt đáy của máy giặt chưa. Nếu chân nào chưa được vận sát, hãy dùng khóa vận đai ốc để vận sát chân máy vào mặt đáy của máy.
- Hãy dùng khóa vận để mở đai ốc theo chiều kim đồng hồ và hạ chân máy xuống
- Điều chỉnh các chân máy để máy được đứng vững cân bằng và không lắc lư trên bề mặt nền.



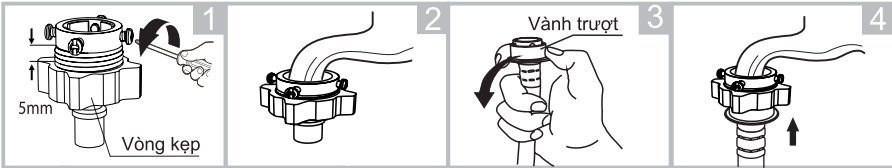
Kết nối ống cấp nước

⚠ Cảnh báo!

- Để tránh nước rò rỉ làm hỏng máy, hãy làm theo các hướng dẫn sau.
- Không được xoắn, đè hay sửa đổi ống cấp nước.

Nối ống cấp nước như được chỉ dẫn. Có ba cách nối ống cấp nước.

- Kết nối giữa vòi thông thường và ống cấp nước.



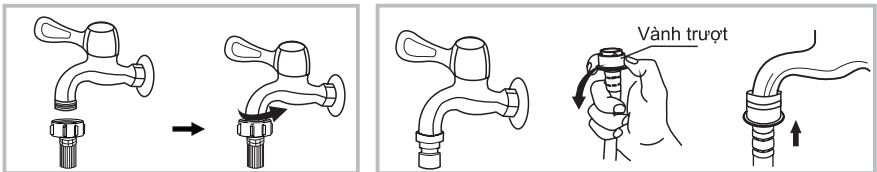
Nối lồng vòng kẹp và bốn ốc

Đẩy đầu ống cấp nước vào sát vòng cao su bên trong vòng kẹp, sau đó siết chặt 4 ốc

Áp vành trượt xuống dưới rồi cắm ống cấp nước vào đầu ống vừa bắt ốc

Lắp ống đã hoàn tất

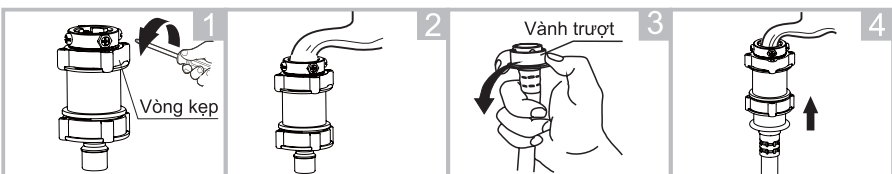
- Kết nối giữa ống cấp nước và vòi nước loại có ren hay loại dùng riêng cho máy giặt



Vòi nước có ren và ống cấp nước

Vòi nước dành riêng cho máy giặt

- Kết nối giữa vòi thông thường và ống cấp nước với bộ lọc nước.



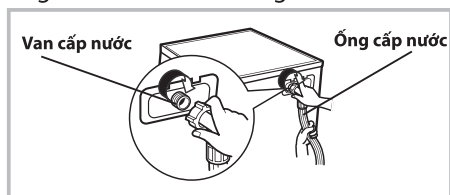
Nối lồng vòng kẹp và bốn ốc

Đẩy đầu ống cấp nước vào sát vòng cao su bên trong vòng kẹp, sau đó siết chặt 4 ốc

Áp vành trượt xuống dưới rồi cắm ống cấp nước vào ngõ ra của bộ lọc ống cấp nước đầu vào

LẮP ĐẶT

Nối đầu kia của ống cấp nước đến van cấp nước ở phía sau máy giặt, rồi siết chặt ống theo chiều kim đồng hồ.



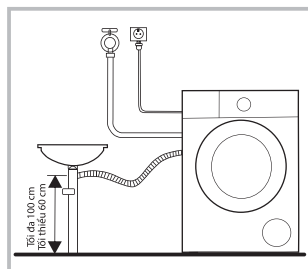
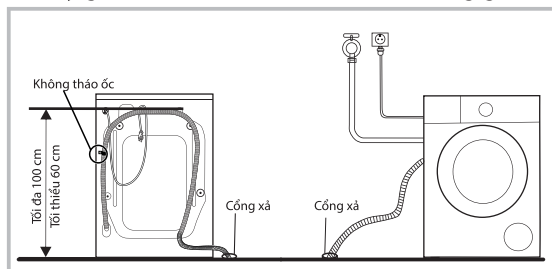
Ống dẫn thoát nước

⚠ Cảnh báo!

- Không làm xoắn hoặc kéo dài ống dẫn thoát nước.
- Đặt ống dẫn thoát nước đúng cách, nếu không có thể bị hư hỏng do rò rỉ nước.

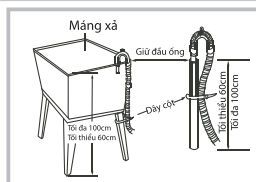
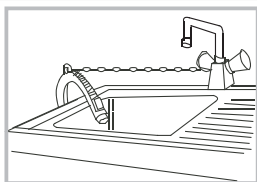
Có hai cách để đặt đầu cuối của ống dẫn thoát nước:

1. Đặt đầu cuối của ống dẫn thoát nước vào cống xả. Nếu ống dẫn thoát nước được đặt vào lỗ thoát nước trên sàn, hãy cố định ống dẫn ở mặt sau của máy giặt để tránh nước tràn ra khỏi lồng giặt.
2. Nối đầu cuối của ống dẫn thoát nước vào nhánh thoát nước vào nhánh ống dẫn của máng xả.



🔪 Chú ý!

- Nếu máy có giá đỡ ống dẫn thoát nước, vui lòng lắp đặt như sau.



⚠ Cảnh báo!

- Khi lắp ống dẫn thoát nước, phải cố định ống bằng dây cột chắc chắn.
- Nếu ống dẫn thoát nước quá dài, không được dùng lực để đẩy ống vào trong máy giặt vì làm như vậy sẽ gây ra tiếng động bất thường khi máy hoạt động.

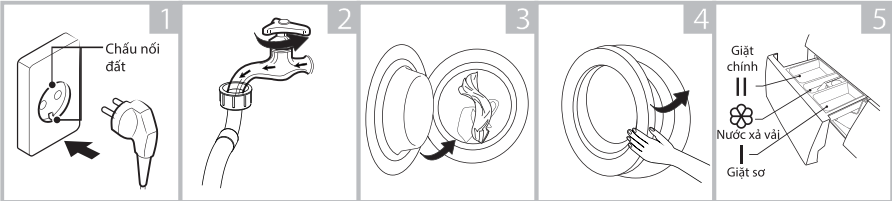
VẬN HÀNH

■ Khởi động nhanh

⚠️ **Thận trọng!**

- Trước khi giặt, hãy đảm bảo máy được lắp đặt đúng cách.
- Trước khi giặt lần đầu, hãy cho máy giặt sấy chạy chương trình tắt cả các công đoạn mà không có quần áo bên trong. Chương trình gợi ý là “VỆ SINH LỒNG GIẶT”.

1. Trước khi giặt



Cắm phích nguồn vào ổ cắm điện

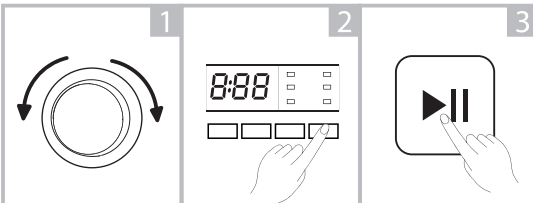
Mở vòi nước

Cho đồ giặt vào máy

Đóng cửa

Cho bột giặt hay nước giặt và nước xả vải vào

2. Bắt đầu giặt



Chọn chương trình

Chọn chức năng bổ sung hoặc để chế độ mặc định

Khởi động

📌 **Chú ý!**

- Nếu chọn chế độ mặc định, có thể bỏ qua bước 2.

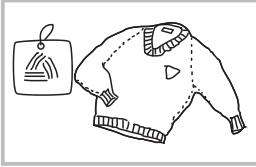
3. Khi giặt xong

Máy sẽ phát ra tiếng “bíp” và màn hình hiển thị “End” nghĩa là hoàn tất.

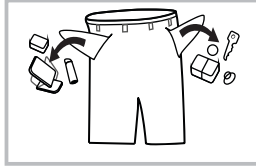
VẬN HÀNH

■ Trước mỗi lần giặt

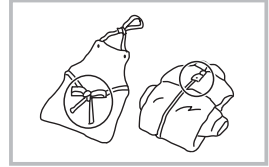
- Nhiệt độ xung quanh máy giặt sấy cần nằm trong giới hạn từ 5°C-40°C. Nếu dưới 0°C, van cấp nước vào và hệ thống thoát nước có thể bị hỏng. Nếu nhiệt độ xung quanh dưới 0°C, cần dời máy đến nơi có nhiệt độ bình thường để đảm bảo ống cấp nước và ống dẫn thoát nước không bị đóng cứng trước khi sử dụng.
- Hãy kiểm tra các nhãn và hướng dẫn sử dụng bột giặt hay nước giặt trước khi giặt. Sử dụng loại bột giặt hay nước giặt không bột hoặc ít bột phù hợp cho giặt máy.



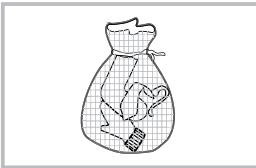
Kiểm tra nhãn trên đồ giặt



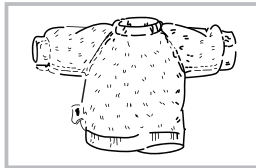
Lấy hết các vật dụng ra khỏi túi



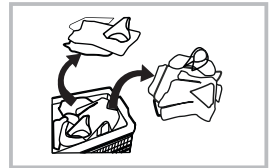
Thắt lại các dây vải dài, dây khóa hoặc cài nút



Bỏ các đồ giặt nhỏ vào trong túi



Lộn mặt trái của đồ giặt có mặt lông mịn vào trong



Phân loại đồ giặt làm bằng các vật liệu khác nhau



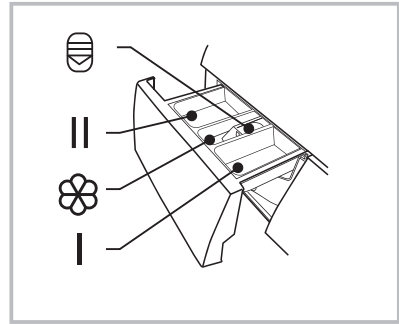
Cảnh báo!

- Khi giặt ít đồ, hiện tượng lệch tâm lớn có thể xảy ra và dẫn đến cảnh báo. Khi đó, bạn cần thêm một hoặc hai đồ giặt nữa để giặt cùng.
- Không giặt đồ giặt đã ngâm trong dầu hỏa, xăng, cồn hay hóa chất dễ cháy khác.
- Không giặt, vắt hoặc sấy khô đệm ghế, thảm hoặc quần áo không thấm nước.

VẬN HÀNH

■ Học đưng bột giặt hay nước giặt và nước xả vải

- I Bột giặt hay nước giặt cho chức năng giặt sơ
- II Bột giặt hay nước giặt cho giặt chính
- ☼ Nước xả vải



Khi kéo hộc ra

⚠ Thận trọng!

- Chỉ cần thêm bột giặt hay nước giặt vào ngăn (I) sau khi chọn giặt sơ đối với các máy có chức năng này.

Chương trình	I	II	☼	Chương trình	I	II	☼
ĐỒ COTTON	●	○	○	XẢ VÀ VẮT			○
GIẶT NHANH 15 PHÚT	●	○	○	CHỈ VẮT			
ĐỒ HỖN HỢP 45 PHÚT	●	○	○	KHĂN TRẢI GIƯỜNG	●	○	○
GIẶT&SẤY	●	○	○	GIẶT HƠI NƯỚC	●	○	○
ĐỒ MỎNG	●	○	○	BẢO VỆ MÀU	●	○	○
ĐỒ LEN	●	○	○	ĐỒ TRẮNG	●	○	○
CHỈ SẤY	●	○	○	ĐỒ JEAN	●	○	○
VỆ SINH LÔNG GIẶT				ĐỒ TRẺ EM	●	○	○
CHƯƠNG TRÌNH TẢI XUỐNG	●	○	○	SỢI TỔNG HỢP	●	○	○

● Phải cho nước giặt, bột giặt hay nước xả vải

○ Cho nước giặt, bột giặt hay nước xả vải tùy ý

* CHƯƠNG TRÌNH TẢI XUỐNG mặc định chương trình ĐỒ TRẺ EM.

Chỉ có thể chọn chương trình (ĐỒ TRẺ EM/ĐỒ JEAN/SỢI TỔNG HỢP) bằng ứng dụng TSmartLife trên điện thoại di động.

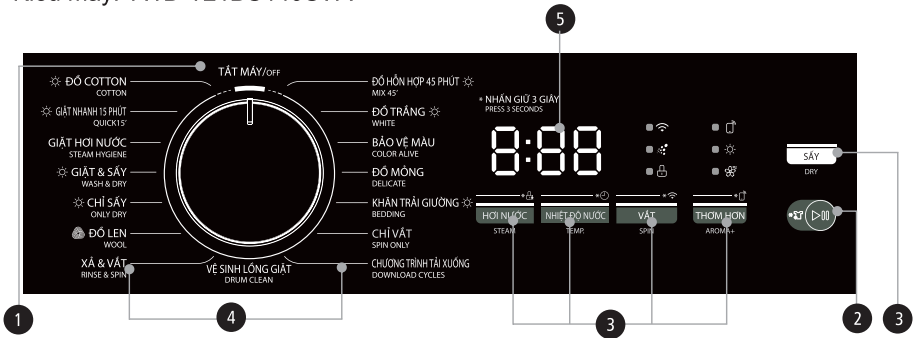
📌 Chú ý!

- Hãy chọn loại bột giặt hay nước giặt phù hợp với nhiệt độ giặt đã chọn để đạt được hiệu quả giặt tốt nhất - tốn ít nước và ít điện.
- Sử dụng bột giặt khô để tránh tắc nghẽn và vệ sinh ngăn chứa thường xuyên, đặc biệt khi không sử dụng máy giặt trong thời gian dài.

VẬN HÀNH

■ Bảng điều khiển

Kiểu máy: TWD-T21BU140UWV



Chú ý!

- Hình này chỉ để tham khảo, hãy xem trên sản phẩm thực tế.

1 TẮT MÁY

Để tắt nguồn điện cho máy giặt.

2 Khởi động/Tạm dừng

Nhấn nút để bắt đầu hoặc tạm dừng chương trình giặt.

3 Tùy chọn

Cho phép bạn chọn thêm chức năng.

4 Chương trình

Các chương trình đã được cài đặt sẵn cho các loại đồ giặt khác nhau.

5 Hiển thị

Màn hình này hiển thị cài đặt, thời gian ước tính còn lại của chương trình, tùy chọn và thông báo trạng thái cho máy giặt của bạn. Màn hình sẽ hiển thị trong suốt chương trình giặt.

A	Thời gian giặt	Thời gian hẹn giờ	Lỗi	Giặt xong
	0:55	2H	E 30	E end

- B Mạng internet không dây
- C UFB
- D Khóa cửa
- E Điều khiển từ xa
- F Sấy
- G Thơm hơn

VẬN HÀNH

■ Chức năng bổ sung tùy chọn



THƠM HƠN

Chức năng này giúp thay đổi chế độ và thời gian của dòng nước. Sau đó giúp các sợi vải hấp thụ nước xả vải hiệu quả hơn. Kết quả là, với cùng một lượng nước xả vải, chúng ta có thể lưu lại mùi thơm lâu hơn trên quần áo.



HẸN GIỜ HOÀN TẮT

Đặt chức năng Hẹn giờ hoàn tất:

1. Chọn chương trình
2. Nhấn nút [TEMP (NHIỆT ĐỘ NƯỚC)] 3 giây để chọn hẹn giờ, sau đó nhấn nút này để chọn thời gian (thời gian hẹn giờ là 0-24 giờ.)
3. Nhấn [Start/Pause (Khởi động/Tạm dừng)] để bắt đầu thao tác hẹn giờ



Chọn chương trình



Cài đặt thời gian



Bắt đầu

Để hủy chức năng Hẹn giờ hoàn tất:

Nhấn nút [TEMP. (NHIỆT ĐỘ NƯỚC)] cho đến khi màn hình hiển thị 0H. Bạn cần phải nhấn trước khi bắt đầu chương trình. Nếu đã bắt đầu chương trình, hãy tắt máy.



Thận trọng!

- Nếu có bất kỳ sự cố nào về nguồn điện trong khi máy đang hoạt động, bộ nhớ đặc biệt sẽ lưu chương trình đã chọn và khi có điện trở lại, chương trình đã chọn sẽ tiếp tục chạy.



HƠI NƯỚC

Chức năng HƠI NƯỚC có thể xâm nhập vào sợi vải, giúp loại bỏ hiệu quả vi khuẩn và mầm bệnh tránh mùi hôi khó chịu.

Có thể chọn chức năng HƠI NƯỚC với “ĐỒ COTTON”, “ĐỒ HỒN HỢP 45 PHÚT”, “GIẶT VÀ SẤY”, “CHƯƠNG TRÌNH TẢI XUỐNG”, “KHĂN TRẢI GIƯỜNG”, “GIẶT HƠI NƯỚC”, “ĐỒ JEAN”, “SỢI TỔNG HỢP” và “ĐỒ TRẺ EM”.

* CHƯƠNG TRÌNH TẢI XUỐNG mặc định chương trình ĐỒ TRẺ EM.

Chỉ có thể chọn chương trình (ĐỒ TRẺ EM/ĐỒ JEAN/SỢI TỔNG HỢP) bằng ứng dụng TSmartLife trên điện thoại di động.

VẬN HÀNH



SẤY

Nhấn nút Drying (Sấy) liên tục để chọn mức độ sấy:

1. Sấy bình thường (Hiển thị d-2)
2. Sấy mạnh (Hiển thị d-3)
3. Sấy nhiệt độ thấp (Hiển thị d-1)

Chương trình sấy này có nhiệt độ thấp khoảng 60°C, tốt cho quần áo, trọng lượng vải khuyến nghị cho mức sấy này là 2 kg

4. Sấy theo thời gian

Sấy theo thời gian: Sấy đồ giặt của bạn và hoàn thành trong thời gian nhất định (30/60/90/120/180 phút)

Chú ý!

- Gợi ý khi sấy
 - Vắt kỹ đồ giặt của bạn trước khi sấy.
 - Để đảm bảo sấy đúng cách, vui lòng phân loại đồ giặt của bạn theo loại vải và nhiệt độ sấy.
- Kiểm tra nhãn trên quần áo và làm theo hướng dẫn trên nhãn.
 - Có thể sấy khô.
 - Sấy khô ở nhiệt độ thấp
 - Sấy khô ở nhiệt độ trung bình
 - Không được sấy khô
- Quần áo không thích hợp để sấy
 - Không được sấy đồ đặc biệt mỏng như rèm tổng hợp, đồ làm từ len và lụa, quần áo có chèn kim loại, tất nylon, quần áo có ống kính như áo khoác có mũ trùm đầu, khăn trải giường, chăn, túi ngủ và chăn lông vũ.
 - Không được sấy quần áo dệt cao su xốp hoặc các chất liệu tương tự như cao su xốp.
 - Không được sấy các loại vải có dính dư lượng của kem dưỡng da hoặc keo xịt tóc, dung môi làm móng tay hoặc các dung dịch tương tự để tránh tạo thành hơi gây độc hại.
- Khi sấy một lượng nhỏ quần áo khoảng 1 kg, không nên sử dụng loại quần áo khó khô, chẳng hạn như: áo len, quần len, quần áo dệt cỡ nhỏ,...

VẬN HÀNH

📌 Chú ý!

- Trong chương trình "CHỈ SẤY", bạn có thể nhấn vào nút DRYING (SẤY) để thay đổi thời gian sấy (30 phút, 60 phút, 90 phút, 120 phút, 180 phút) để phù hợp cho các đồ giặt khác nhau (0,5kg, 1kg, 1,5kg, 2kg, 3kg). Chương trình này bao gồm 10 phút thời gian làm ráo nước mặc định, vì vậy thời gian hiển thị thực tế là 40 phút, 70 phút, 100 phút, 130 phút, 190 phút.
- Đối với chương trình CHỈ SẤY, thời gian hiển thị mặc định có thể khác với thời gian thực tế. Bởi vì thời gian thực tế sẽ được điều chỉnh tự động căn cứ theo lượng đồ sấy hoặc chất liệu vải.

Thời gian sấy để tham khảo:

Đồ cotton (kg)	3kg	4kg	5kg	6kg
Thời gian ước tính (phút)	180 phút	220 phút	250 phút	290 phút

- Các tham số trong bảng này chỉ dành cho người dùng tham khảo. Các tham số thực tế có thể khác với các tham số trong bảng đã đề cập ở trên.

VẬN HÀNH

Chương trình	Chức năng tùy chọn			
	HẸN GIỜ HOÀN TẤT	SẤY	HƠI NƯỚC	THƠM HƠN
ĐỒ COTTON	<input type="radio"/>	<input type="radio"/>	<input type="radio"/>	<input type="radio"/>
GIẶT NHANH 15 PHÚT	<input type="radio"/>	<input type="radio"/>		
ĐỒ HỖN HỢP 45 PHÚT	<input type="radio"/>	<input type="radio"/>	<input type="radio"/>	<input type="radio"/>
GIẶT&SẤY	<input type="radio"/>	<input type="radio"/>	<input type="radio"/>	<input type="radio"/>
ĐỒ MỎNG	<input type="radio"/>			
ĐỒ LEN	<input type="radio"/>			
CHỈ SẤY	<input type="radio"/>	<input type="radio"/>		
VỆ SINH LỒNG GIẶT	<input type="radio"/>			
CHƯƠNG TRÌNH TẢI XUỐNG	<input type="radio"/>	<input type="radio"/>	<input type="radio"/>	
XẢ VÀ VẮT	<input type="radio"/>			
CHỈ VẮT	<input type="radio"/>			
KHĂN TRẢI GIƯỜNG	<input type="radio"/>	<input type="radio"/>	<input type="radio"/>	<input type="radio"/>
GIẶT HƠI NƯỚC	<input type="radio"/>		<input type="radio"/>	<input type="radio"/>
BẢO VỆ MÀU	<input type="radio"/>			
ĐỒ TRẮNG	<input type="radio"/>	<input type="radio"/>		<input type="radio"/>
ĐỒ JEAN	<input type="radio"/>	<input type="radio"/>	<input type="radio"/>	<input type="radio"/>
ĐỒ TRẺ EM	<input type="radio"/>	<input type="radio"/>	<input type="radio"/>	
SỢI TỔNG HỢP	<input type="radio"/>	<input type="radio"/>	<input type="radio"/>	<input type="radio"/>

Chức năng tùy chọn

* CHƯƠNG TRÌNH TẢI XUỐNG mặc định chương trình ĐỒ TRẺ EM.

Chỉ có thể chọn chương trình (ĐỒ TRẺ EM/ĐỒ JEAN/SỢI TỔNG HỢP) bằng ứng dụng TSmartLife trên điện thoại di động.

VẬN HÀNH

■ Các chức năng khác



THÊM ĐỒ GIẶT

Có thể thêm đồ giặt sau khi đã bắt đầu quá trình giặt. Hãy làm theo các bước sau:

1. Nhấn [**+ST** **>|00**] trong 3 giây.
2. Đợi đến khi lồng giặt ngừng quay.
3. Cửa mở khóa.
4. Thêm đồ giặt vào lồng giặt.
5. Đóng cửa và nhấn [**+ST** **>|00**].



Nhấn [Start/Pause (Bắt đầu/
Tạm dừng)] trong 3 giây.

Thêm đồ giặt

Nhấn nút này để
bắt đầu giặt tiếp



Thận trọng!

- Không sử dụng chức năng Thêm đồ giặt khi mực nước cao hơn mép dưới của cửa hoặc nhiệt độ nước cao.



KHOÁ TRẺ EM

Để tránh trẻ em vô tình vận hành máy.



Chọn chương trình

Khởi động/
Tạm dừng

Nhấn [STEAM (HƠI NƯỚC)] trong
3 giây cho đến khi có tiếng “bíp”.



Thận trọng!

Khi Khóa trẻ em được kích hoạt, màn hình sẽ luân phiên hiển thị “CL” và thời gian còn lại. Nhấn bất kỳ nút nào khác sẽ khiến đèn báo Khóa trẻ em nhấp nháy. Khi chương trình kết thúc, “CL” và “End” sẽ luân phiên xuất hiện trên màn hình.

Khóa trẻ em tắt chức năng của tất cả các nút ngoại trừ chức năng TẮT MÁY và nút Child Lock (Khóa trẻ em)!

Nhấn và giữ nút [STEAM (HƠI NƯỚC)] trong 3 giây mới có thể tắt chức năng Khóa trẻ em! Vui lòng tắt chức năng Khóa trẻ em trước khi chọn một chương trình mới!



NHIỆT ĐỘ

Nhấn nút để thay đổi nhiệt độ nước.

Màn hình hiển thị “---” nghĩa là nhiệt độ đang lạnh.

Nhiệt độ nước: Lạnh, 20°C, 30°C, 40°C, 60°C, 90°C.

VẬN HÀNH

SPIN

TỐC ĐỘ VẮT:

Nhấn nút [SPIN (VẮT)] để thay đổi tốc độ quay vắt.

Tốc độ: 0-400-600-800-1000-1200-1400

Chương trình	Tốc độ quay vắt (v/ph)	Chương trình	Tốc độ quay vắt (v/ph)
ĐỒ COTTON	1000	XẢ VÀ VẮT	800
GIẶT NHANH 15 PHÚT	800	CHỈ VẮT	1000
ĐỒ HỖN HỢP 45 PHÚT	800	KHĂN TRẢI GIƯỜNG	800
GIẶT&SẤY	--	GIẶT HƠI NƯỚC	800
ĐỒ MỎNG	600	BẢO VỆ MÀU	1000
ĐỒ LEN	600	ĐỒ TRẮNG	800
CHỈ SẤY	1400	ĐỒ JEAN	800
VỆ SINH LỒNG GIẶT	--	ĐỒ TRẺ EM	1000
CHƯƠNG TRÌNH TẢI XUỐNG	1000	SỢI TỔNG HỢP	1000

* CHƯƠNG TRÌNH TẢI XUỐNG mặc định chương trình ĐỒ TRẺ EM.

Chỉ có thể chọn chương trình (ĐỒ TRẺ EM/ĐỒ JEAN/SỢI TỔNG HỢP) bằng ứng dụng TSmartLife trên điện thoại di động.



Chức năng UFB

- UFB (Ultra Fine Bubble) là Bọt khí có kích thước nano cực nhỏ và nhỏ hơn khe hở của sợi vải.
- UFB đưa chất tẩy có thể dễ dàng thấm sâu vào từng sợi vải. Do đó, UFB thúc đẩy việc loại bỏ vết bẩn dễ dàng.



Mạng internet không dây

Phương pháp bật chức năng Mạng internet không dây

1. Nhấn nút [SPIN (VẮT)] trong 3 giây để bật chức năng Mạng internet không dây, có thể cấu hình mạng hoặc đặt lại mạng.

Phương pháp tắt chức năng Mạng internet không dây

1. Nhấn nút [TEMP. (NHIỆT ĐỘ NƯỚC)] và [SPIN (VẮT)] trong 3 giây để tắt chức năng Mạng internet không dây.
2. Hoặc rút phích cắm của thiết bị.



Điều khiển từ xa

Đây là công tắc của điều khiển từ xa, nếu bạn muốn sử dụng điện thoại thông minh để điều khiển máy từ xa, bạn cần nhấn và giữ nút [AROMA+ (THƠM HƠN)] trong 3 giây. Để máy được hoạt động an toàn, khi điều khiển từ xa qua điện thoại thông minh phải đáp ứng các điều kiện sau:

1. Máy giặt và điện thoại phải kết nối với internet;
2. Cửa lồng giặt cần được đóng lại.

Lưu ý:

- Nếu cửa mở bất cứ lúc nào, chức năng điều khiển từ xa sẽ bị lỗi.
- Chức năng điều khiển từ xa sẽ tự động tắt vào cuối mỗi chương trình, nếu bạn muốn sử dụng lại chức năng điều khiển từ xa, bạn cần bật lại.

VẬN HÀNH

■ Hướng dẫn kết nối Máy giặt với phần mềm ứng dụng TSmartLife

Trước khi bắt đầu, hãy đảm bảo các điều kiện sau:

1. Điện thoại của bạn đã kết nối với mạng internet không dây trong nhà, và bạn biết mật khẩu của mạng đó.
2. Bạn đang ở bên cạnh máy giặt.
3. Tần số của bộ phát mạng internet không dây là 2,4 GHz.

Hãy làm theo các bước sau đây để vào chế độ điều khiển từ xa.

Tải phần mềm TSmartLife

Hãy tìm với từ khóa "TSmartLife" trên kho ứng dụng CH Play (với thiết bị Android) hay App store (với thiết bị IOS) để tải ứng dụng này về.

Bạn cũng có thể tải ứng dụng này bằng cách quét mã QR bên dưới.



Đăng ký và đăng nhập

Khởi động ứng dụng TSmartLife và tạo tài khoản mới để bắt đầu (bạn cũng có thể đăng ký qua tài khoản của bên thứ ba).

Nếu bạn đã có tài khoản từ trước, bạn chỉ cần chọn đăng nhập.



Kết nối thiết bị của bạn với ứng dụng TSmartLife

1. Hãy chắc là điện thoại của bạn đã được kết nối vào mạng internet không dây. Nếu chưa, hãy vào phần cài đặt của điện thoại để kết nối mạng internet không dây cho điện thoại.

Bạn cũng cần phải bật Bluetooth cho điện thoại. Nếu chưa, hãy vào phần cài đặt của điện thoại để bật Bluetooth cho điện thoại.

2. Cấp điện nguồn cho thiết bị.

3. Mở ứng dụng TSmartLife trên điện thoại của bạn.

VẬN HÀNH

4. Nếu trên ứng dụng hiển thị thông báo "Thiết bị lân cận đã tìm thấy", hãy nhấn để chọn thiết bị.



5. Nếu không có thông báo như trên xuất hiện, hãy nhấn chọn nút "+" trên màn hình rồi chọn thiết bị của bạn từ danh sách các thiết bị lân cận. Nếu thiết bị của bạn không có trong danh sách, hãy thêm thủ công thiết bị của bạn bằng cách chọn loại thiết bị rồi chọn đúng kiểu máy của thiết bị mà bạn đang cần kết nối.




6. Kết nối thiết bị của bạn vào mạng internet không dây theo như hướng dẫn trên màn hình ứng dụng.

Nếu việc kết nối không thành công, hãy theo hướng dẫn xuất hiện trên màn hình của ứng dụng để thao tác tiếp.



VẬN HÀNH

Đèn trạng thái mạng internet không dây

	Nhấp nháy chậm	Đang đợi kết nối
	Nhấp nháy nhanh	Đang kết nối
	Sáng liên tục	Đã kết nối với bộ định tuyến không dây của bạn

Chú ý

- Đảm bảo rằng thiết bị của bạn đã được bật nguồn.
- Giữ điện thoại di động của bạn đủ gần thiết bị khi bạn đang kết nối mạng với thiết bị của mình.
- Kết nối điện thoại di động với mạng internet không dây trong gia đình và đảm bảo rằng quý khách biết mật khẩu của mạng internet không dây.
- Kiểm tra xem bộ định tuyến của bạn có hỗ trợ băng tần mạng internet không dây 2,4 GHz hay không và bật nó lên. Nếu bạn không chắc liệu bộ định tuyến có hỗ trợ băng tần 2,4 GHz hay không, vui lòng liên hệ với nhà sản xuất bộ định tuyến.
- Thiết bị không thể kết nối với mạng internet không dây yêu cầu xác thực. Trường hợp này thường xuất hiện ở các khu vực công cộng như khách sạn, nhà hàng, v.v. Vui lòng kết nối với mạng internet không dây không yêu cầu xác thực.
- Bạn nên sử dụng tên mạng internet không dây chỉ chứa các chữ cái và số. Nếu tên mạng internet không dây của bạn chứa các ký tự đặc biệt, vui lòng sửa đổi nó trong bộ định tuyến.
- Tắt chức năng WLAN + (Android) hoặc WLAN Assistant (iOS) của điện thoại di động khi kết nối mạng với các thiết bị của bạn.
- Trong trường hợp thiết bị của bạn đã kết nối với mạng internet không dây trước đó nhưng cần kết nối lại, vui lòng ấn vào “+” trên Trang chủ của ứng dụng và thêm lại thiết bị của quý khách theo danh mục và mẫu thiết bị theo hướng dẫn trên ứng dụng.

THÔNG TIN mạng internet không dây

Tần suất làm việc	2,4G
Phạm vi nhiệt độ khắc nghiệt	-20°C~85°C
Đầu ra công suất RF tối đa	WiFi: E.I.R.P 18dBm BT: 8dBm

VẬN HÀNH

■ Chương trình

Các chương trình có sẵn theo loại đồ giặt.

ĐỒ COTTON	Đồ giặt bằng cotton hay vải lanh khó hong hoặc chịu được nhiệt.
CHỈ SẤY	Chương trình này sẽ sấy quần áo trong thời gian được cài đặt tự động dựa trên khối lượng quần áo.
KHĂN TRẢI GIƯỜNG	Chương trình này được thiết kế đặc biệt để giặt khăn trải giường.
ĐỒ HỖN HỢP 45 PHÚT	Đồ hỗn hợp bao gồm hàng dệt làm từ cotton và sợi tổng hợp.
GIẶT NHANH 15 PHÚT	Chương trình này thích hợp để giặt nhanh quần áo ít và không bẩn nhiều.
CHỈ VẮT	Vắt với tốc độ quay vắt có thể tùy chọn.
ĐỒ LEN	Thích hợp với đồ len - loại giặt tay hay loại có thể giặt bằng máy. Máy sẽ giặt nhẹ nhàng để tránh làm co rút quần áo và tăng thời gian tạm nghỉ trong chương trình giặt.
ĐỒ MỎNG	Để giặt hàng dệt mỏng và có thể giặt được, như đồ giặt làm bằng lụa, vải sa tanh hay sợi tổng hợp.
VỆ SINH LỒNG GIẶT	Chương trình này được thiết kế đặc biệt cho máy để vệ sinh lồng giặt và lồng chứa nước. Chương trình áp dụng nước ở nhiệt độ cao để làm sạch lồng giặt và lồng chứa nước. Khi thực hiện chương trình này, không thể thêm quần áo vào. Khi cho một lượng chất tẩy clo thích hợp vào, hiệu quả vệ sinh lồng giặt sẽ tốt hơn. Khách hàng có thể sử dụng chương trình này thường xuyên tùy theo nhu cầu.
GIẶT VÀ SẤY	Chương trình giặt và sấy liên tục.
GIẶT HƠI NƯỚC	Chương trình này giúp loại bỏ những vết bẩn bám sâu và đạt được hiệu quả kháng khuẩn.
BẢO VỆ MÀU	Giặt quần áo sáng màu, có thể bảo vệ màu sắc tốt hơn.
ĐỒ TRẮNG	Chương trình dành riêng cho quần áo trắng.
ĐỒ JEAN	Chương trình dành riêng cho đồ jean.
ĐỒ TRẺ EM	Giặt quần áo trẻ em, làm cho quần áo trẻ em sạch hơn và hiệu suất xả tốt hơn để bảo vệ làn da em bé.
SỢI TỔNG HỢP	Giặt đồ tổng hợp, ví dụ: áo sơ mi, áo khoác, hỗn hợp. Khi giặt vải dệt kim, do kết cấu sợi vải không chặt và dễ tạo bọt, hãy giảm bớt lượng bột giặt hay nước giặt cho vào máy.
XẢ VÀ VẮT	Xả và vắt đồ giặt, sau đó xả nước.
CHƯƠNG TRÌNH TẢI XUỐNG	Bằng cách sử dụng Ứng dụng TSmartLife, bạn có thể tải xuống các chương trình giặt bổ sung cho máy giặt của mình. Chúng ta có số lượng chương trình giặt giới hạn trên bảng điều khiển, nhưng trong ứng dụng có nhiều chương trình giặt hơn và chúng ta có thể chọn một chương trình giặt qua ứng dụng. Bằng cách điều khiển núm xoay này, chúng ta có thể áp dụng chương trình giặt trong ứng dụng cho máy giặt.

Chỉ có thể chọn chương trình (ĐỒ TRẺ EM/ĐỒ JEAN/SỢI TỔNG HỢP) bằng ứng dụng TSmartLife trên điện thoại di động.



WOOLMARK
WOOL CARE

Chương trình giặt đồ len của máy này đã được Công ty The Woolmark kiểm tra và phê duyệt để giặt các sản phẩm len bằng máy với điều kiện là các sản phẩm được giặt theo hướng dẫn trên nhãn hàng may mặc và các quy định do nhà sản xuất máy giặt quần áo này ban hành.

M2433: TWD-T21BU140UWV

VẬN HÀNH

■ Bảng chương trình giặt

Chương trình	Lượng đồ giặt/ sấy (kg)	Nhiệt độ nước (°C)	Thời gian mặc định
	13,0/8,0	Mặc định	
☀ ĐỒ COTTON	13,0/8,0	40	1:18
☀ GIẶT NHANH 15 PHÚT	2,0/1,0	Lạnh	0:15
☀ ĐỒ HỖN HỢP 45 PHÚT	6,5/6,5	30	0:45
☀ GIẶT&SẤY	8,0/8,0	40	4:07
ĐỒ MỎNG	3,0/--	30	0:50
ĐỒ LEN	2,0/--	40	1:07
☀ CHỈ SẤY	--/8,0	--	3:00
VỆ SINH LỒNG GIẶT	--	90	1:18
CHƯƠNG TRÌNH TẢI XUỐNG	13,0/8,0	60	2:05
XẢ VÀ VẮT	13,0/--	--	0:20
CHỈ VẮT	13,0/--	--	0:12
☀ KHĂN TRẢI GIƯỜNG	13,0/8,0	40	1:48
GIẶT HƠI NƯỚC	6,5/--	--	2:39
BẢO VỆ MÀU	6,5/--	Lạnh	1:03
☀ ĐỒ TRẮNG	6,5/6,5	30	1:09
☀ ĐỒ JEAN	13,0/8,0	30	1:35
☀ ĐỒ TRẺ EM	13,0/8,0	60	2:05
☀ SỢI TỔNG HỢP	6,5/6,5	40	1:03

* CHƯƠNG TRÌNH TẢI XUỐNG mặc định chương trình ĐỒ TRẺ EM.

Chỉ có thể chọn chương trình (ĐỒ TRẺ EM/ĐỒ JEAN/SỢI TỔNG HỢP) bằng ứng dụng TSmartLife trên điện thoại di động.

Chú ý!

- Các tham số trong bảng này chỉ dành cho người dùng tham khảo. Các tham số thực tế có thể khác với các tham số trong bảng đã đề cập ở trên.

BẢO DƯỠNG

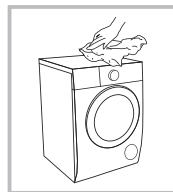
■ Vệ sinh và bảo dưỡng

⚠ Cảnh báo!

- Trước khi bắt đầu bảo dưỡng, hãy rút phích cắm của máy và khóa nguồn nước cấp cho máy.

Vệ sinh bên ngoài máy giặt

Việc vệ sinh đúng cho máy giặt sẽ kéo dài tuổi thọ của máy. Khi cần thiết, có thể lau bề mặt máy bằng chất tẩy rửa trung tính loãng - loại không ăn mòn. Nếu có nước trên máy giặt, hãy dùng vải khô để lau sạch ngay. Không được dùng vật sắc nhọn để vệ sinh vỏ máy.



📌 Chú ý!

- Không dùng axit formic, dung môi pha loãng của axit này hay chất tương tự như cồn, nước pha hoặc hóa chất,...

Vệ sinh lồng giặt

Chất gỉ sét gây ra bởi vật bằng kim loại trong lồng giặt phải được làm sạch ngay bằng chất tẩy không clo.

Tuyệt đối không sử dụng miếng chà bằng kim loại.

📌 Chú ý!

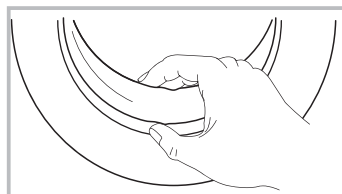
- Không cho đồ giặt vào máy giặt khi đang vệ sinh lồng giặt.

Vệ sinh mặt kính ở cửa máy và vòng đệm cao su

Lau sạch mặt kính ở cửa máy và vòng đệm cao su sau mỗi lần giặt để làm sạch các xơ vải và vết bẩn dính lại. Nếu xơ vải đọng lại nhiều, máy có thể bị rò rỉ nước.

Phải lấy các đồng xu, cúc áo hay bất kỳ vật gì nằm lại trong vòng đệm sau mỗi lần giặt.

Vệ sinh vòng đệm và kính cửa máy hàng tháng để đảm bảo máy giặt hoạt động bình thường.



BẢO DƯỠNG

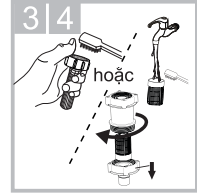
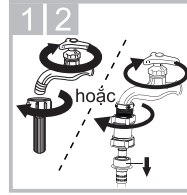
Vệ sinh bộ lọc ở ngõ vào cấp nước

⚠️ Chú ý!

- Phải vệ sinh bộ lọc ở ngõ vào cấp nước nếu thấy nước cấp vào bị yếu.

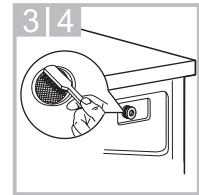
Vệ sinh bộ lọc ở đầu vào ống cấp nước

1. Khóa nước cấp vào máy.
2. Tháo ống cấp nước hoặc bộ lọc nước ra khỏi vòi nước.
3. Tháo rời bộ lọc và dùng bàn chải để vệ sinh.
4. Lắp lại bộ lọc và ống cấp nước.



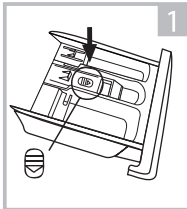
Vệ sinh bộ lọc ở ngõ vào cấp nước của máy:

1. Xoay nút vặn để tháo ống cấp nước ra khỏi ngõ vào ở mặt sau máy.
2. Dùng kim mỏ dài để lấy bộ lọc ra.
3. Dùng bàn chải để làm sạch bộ lọc.
4. Lắp lại ống cấp nước vào máy.
5. Vệ sinh bộ lọc ở ngõ vào cấp nước 3 tháng một lần để đảm bảo thiết bị hoạt động bình thường.

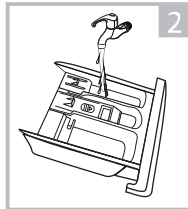


Vệ sinh ngăn chứa bột giặt, nước giặt hay nước xả vải

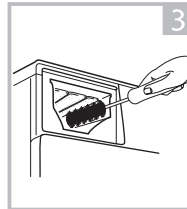
1. Nhấn vào vị trí có mũi tên ở hộc đựng nước xả vải. Trong khi nhấn vào vị trí này, lấy hộc ra khỏi máy.
2. Nâng nhẹ hộc đựng lên và lấy ra khỏi máy và dùng nước để vệ sinh tất cả khe rãnh bên trong các ngăn.
3. Lắp hộc đựng vào khớp với các rãnh, rồi đẩy hộc đựng vào đúng vị trí.



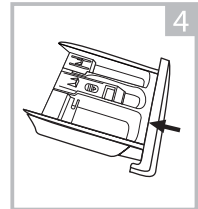
Nhấn vào vị trí có mũi tên để lấy hộc ra khỏi máy



Vệ sinh ngăn đựng bằng nước



Dùng bàn chải mềm vệ sinh các khe bên trong



Lắp hộc trở lại máy.

⚠️ Chú ý!

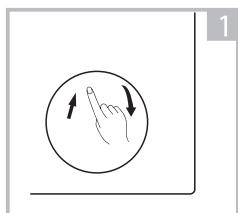
- Không sử dụng cồn, dung môi hoặc hóa chất để vệ sinh máy.
- Vệ sinh ngăn chứa 3 tháng một lần để đảm bảo thiết bị hoạt động bình thường.

BẢO DƯỠNG

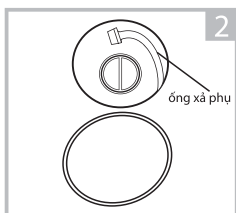
Vệ sinh Bộ lọc bơm xả

⚠ Cảnh báo!

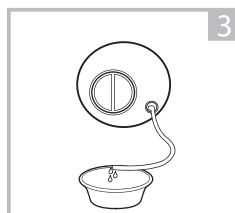
- Hãy cẩn thận với nước nóng!
- Hãy để nước giặt nguội xuống.
- Rút phích cắm của máy để tránh bị điện giật khi vệ sinh bộ lọc.
- Bộ lọc bơm xả có thể lọc xơ vải và các vật lạ nhỏ khỏi quá trình giặt.
- Vệ sinh bộ lọc định kỳ 3 tháng một lần để đảm bảo máy hoạt động bình thường.



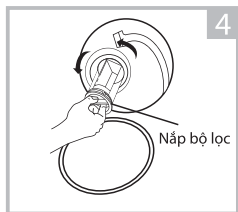
1 Mở nắp che ở gần chân máy



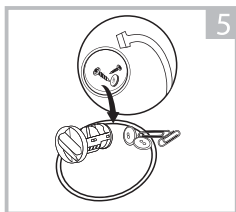
2 Kéo ống xả phụ ra và tháo nắp ống



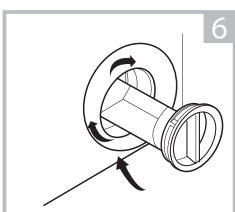
3 Sau khi đã xả hết nước ra ngoài, hãy đóng nắp rồi cài lại ống vào móc giữ



4 Xoay nắp bộ lọc ngược chiều kim đồng hồ để mở bộ lọc



5 Lấy xơ vải và vật lạ ra khỏi bộ lọc



6 Lắp bộ lọc về vị trí cũ rồi đóng nắp che lại

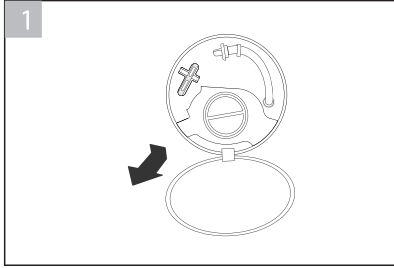
⚠ Thận trọng!

- Đảm bảo nắp bộ lọc và ống xả phụ được lắp lại đúng cách, nắp ống phải được lắp vào đúng đầu ống, nếu không có thể rò rỉ nước.
- Khi máy đang hoạt động và tùy thuộc vào chương trình đã chọn, có thể có nước nóng trong bơm xả. Tuyệt đối không được tháo nắp bơm xả trong suốt thời gian máy đang giặt, phải chờ đến khi máy đã giặt xong và lấy hết đồ giặt ra ngoài trước khi mở nắp bộ lọc. Khi lắp trở lại bộ lọc, hãy đảm bảo là đã siết chặt lại.

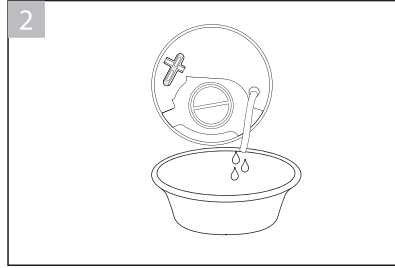
BẢO DƯỠNG

Mở cửa khẩn cấp

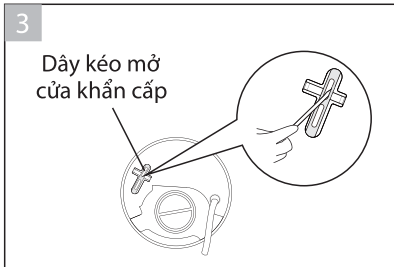
Trong trường hợp mất điện hoặc các trường hợp khác và cửa không thể mở được. Nếu cần mở cửa trong trường hợp này, vui lòng kéo dây kéo bên trong nắp che bộ lọc bơm xả xuống và lắp dây này về vị trí cũ khi cửa đã mở.



1. Mở nắp che bộ lọc bơm xả.



2. Trong trường hợp mất điện, hãy mở nắp che bộ lọc để xả hết nước trong lồng giặt ra.



3. Dùng dụng cụ không sắc bén cắm vào vòng dây kéo và kéo xuống để mở khóa cửa máy giặt.



Cảnh báo!

Máy không được phép sử dụng dây kéo mở cửa khẩn cấp trong quá trình giặt. Nếu cần vận hành máy gấp, nên mở cửa sau khi nước nguội, để tránh bị bỏng do nước dư ở nhiệt độ cao chảy ra từ lồng giặt.

BẢO DƯỠNG

■ Xử lý sự cố

Khi bắt đầu vận hành mà máy không hoạt động hoặc máy dừng khi đang hoạt động,

Hãy thử xử lý như sau - trước khi liên hệ với trung tâm bảo hành.

Hiện tượng	Nguyên nhân	Cách xử lý
Máy giặt không thể khởi động	Chưa đóng chặt cửa	Khởi động lại sau khi cửa máy đã đóng. Kiểm tra xem quần áo có bị kẹt ở cửa máy không.
Không thể mở cửa máy giặt	Máy đang hoạt động và để đảm bảo an toàn, cửa không thể mở được.	Tắt nguồn, rồi khởi động lại máy.
Rò rỉ nước	Ống cấp nước hoặc ống dẫn thoát nước chưa được lắp đặt đúng cách.	Kiểm tra kết nối ống cấp nước và ống dẫn thoát nước.
Bột giặt hay nước giặt đọng lại trong ngăn	Bột giặt bị vón cục hay nước giặt quá đậm đặc.	Vệ sinh bên trong ngăn đựng bột giặt hay nước giặt.
Đèn báo hoặc màn hình không sáng	Chưa cắm phích điện hoặc cắm phích điện vào ổ điện chưa sát.	Đảm bảo đã cắm chặt phích điện vào ổ điện. Kiểm tra xem phích cắm điện đã được cắm đúng cách chưa.
Tiếng ồn bất thường		Kiểm tra xem 4 ốc - để cố định máy khi di chuyển đã được tháo ra chưa Kiểm tra xem máy giặt có được lắp đặt trên bề mặt chắc chắn không.

Mã lỗi	Nguyên nhân	Cách xử lý
E30	Chưa đóng chặt cửa	Khởi động lại sau khi cửa máy đã đóng Kiểm tra xem quần áo có bị kẹt ở cửa máy không
E10	Thời gian cấp nước quá lâu	Kiểm tra xem áp lực nước có quá thấp không Nắn thẳng ống cấp nước Kiểm tra xem bộ lọc van đầu vào có bị tắc không
E21	Thời gian xả nước quá lâu	Kiểm tra xem ống xả có bị nghẹt không
E12	Nước quá nhiều	Ngừng sử dụng máy giặt và gọi trung tâm bảo hành để sửa chữa
EXX	Lý do khác	Hãy thử khởi động lại máy. Nếu sự cố tương tự vẫn tiếp diễn, hãy gọi cho trung tâm bảo hành.

Chú ý!

- Sau khi kiểm tra, hãy khởi động máy giặt. Nếu sự cố xảy ra hoặc màn hình hiển thị lại các mã lỗi khác, hãy liên hệ với trung tâm bảo hành.

BẢO DƯỠNG

■ Dịch vụ khách hàng

Nếu có thắc mắc, vui lòng liên hệ với trung tâm bảo hành tại địa phương của chúng tôi.



Cảnh báo!

Nguy cơ điện giật

- Tuyệt đối không thử sửa chữa máy giặt bị lỗi hoặc được cho là bị lỗi. Bạn có thể đặt tính mạng của bản thân và những người sử dụng sau này vào nguy hiểm. Chỉ những người có trình độ chuyên môn được ủy quyền mới được phép thực hiện công việc sửa chữa này.
- Sửa chữa không đúng cách sẽ làm mất hiệu lực bảo hành và không thể nhận ra các hư hỏng sau đó!

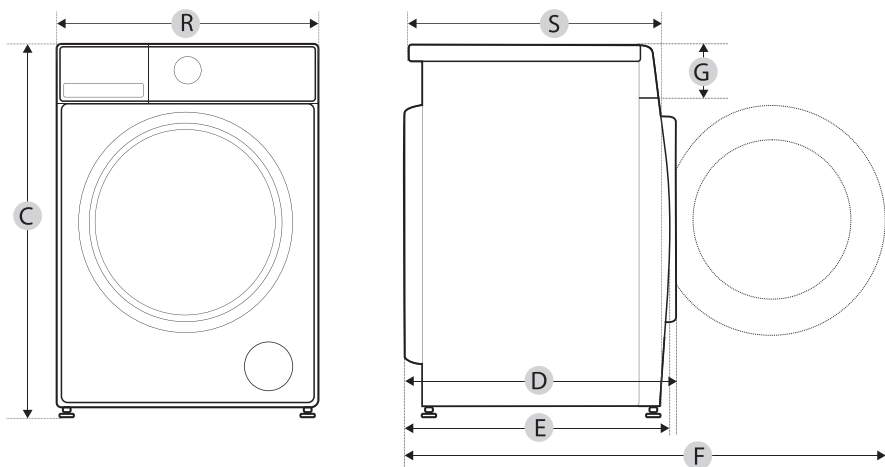
Vận chuyển

CÁC BƯỚC QUAN TRỌNG KHI DI CHUYỂN MÁY GIẶT

- Rút phích cắm của máy giặt và khóa vòi cấp nước.
- Kiểm tra xem cửa và ngăn chứa bột giặt hay nước giặt có được đóng đúng cách không.
- Tháo ống cấp nước và ống xả ra khỏi hệ thống lắp đặt trong nhà.
- Xả hết nước hoàn toàn khỏi thiết bị (xem phần “Bảo dưỡng Vệ sinh bộ lọc bơm xả”)
- Quan trọng: Lắp lại 4 ốc vận chuyển ở phía sau thiết bị.
- Thiết bị này nặng. Hãy vận chuyển cẩn thận. Tuyệt đối không cầm bất kỳ phần nhỏ ra nào của máy khi nâng. Cửa máy không được sử dụng làm tay nắm khi vận chuyển.

BẢO DƯỠNG

■ Thông số kỹ thuật



Kiểu máy	TWD-T21BU140UWV
Nguồn điện	220-240V~, 50Hz
Dòng điện danh định	10A
Áp lực nước tiêu chuẩn	0,05MPa~1MPa
Áp lực nước thấp hơn*	0,01 MPa
Khối lượng giặt/sấy	13,0/8,0kg
Kích thước	
Rộng (R)	595mm
Cao (C)	850mm
Sâu (S)	595mm
Khối lượng tịnh	71kg
Công suất giặt/Công suất sấy	2000 /1350 W
Kích thước tham khảo	
D	685mm
E	625mm
F	1140mm
G	135mm

* Khi sử dụng trong môi trường áp lực nước thấp, sản phẩm có thể xảy ra một số lỗi và không đảm bảo hiệu suất.

ĐIỀU KHOẢN BẢO HÀNH

ĐĂNG KÝ BẢO HÀNH

Để hưởng đầy đủ quyền lợi bảo hành, quý khách hàng vui lòng thực hiện đăng ký bảo hành trong vòng 14 ngày sau khi mua máy theo một trong các hình thức dưới đây. Việc không đăng ký bảo hành đúng thời gian qui định có thể ảnh hưởng đến quyền lợi bảo hành của quý khách sau này.

- Đăng ký trực tuyến từ website <https://www.toshiba-lifestyle.com/vn>
- Đăng ký qua kênh zalo chính thức: Toshiba Lifestyle VN
- Gọi điện đến tổng đài miễn phí: 18001529

LIÊN LẠC YÊU CẦU BẢO HÀNH

- Yêu cầu bảo hành từ website <https://www.toshiba-lifestyle.com/vn>
- Yêu cầu bảo hành qua kênh zalo chính thức: Toshiba Lifestyle VN
- Tổng đài CSKH và tiếp nhận bảo hành: 18001529 (điện thoại miễn phí)
Thời gian tiếp nhận: 8:00 sáng - 20:00 tối, từ Thứ hai đến Chủ nhật

ĐIỀU KHOẢN BẢO HÀNH CHI TIẾT

Điều khoản bảo hành chi tiết được công bố trên website chính thức của Toshiba Việt Nam, để có thông tin đầy đủ nhất quý khách vui lòng tham khảo trên website <https://www.toshiba-lifestyle.com/vn>

ĐIỀU KHOẢN BẢO HÀNH RÚT GỌN

1. Điều kiện được bảo hành miễn phí

Sản phẩm được bảo hành 24 tháng tính từ ngày mua nhưng không quá 33 tháng tính từ ngày xuất kho.

Sửa chữa hoặc thay thế phụ tùng, linh kiện miễn phí nếu khách hàng đáp ứng đầy đủ các điều kiện sau:

- Sản phẩm còn trong Thời Hạn Bảo Hành.
- Sản phẩm được sử dụng đúng mục đích, công năng và theo cách thức phù hợp với hướng dẫn của nhà sản xuất.
- Những hư hỏng, lỗi của sản phẩm được kết luận là do hư hỏng hoặc lỗi linh kiện hoặc do lỗi kỹ thuật từ nhà sản xuất.
- Số máy và tem niêm phong trên sản phẩm phải còn nguyên vẹn không bị rách, cạo sửa hoặc mất đi.

2. Các trường hợp không được bảo hành miễn phí

- Sản phẩm không còn trong Thời Hạn Bảo Hành.
- Sản phẩm không được sử dụng đúng mục đích, công năng và theo cách thức phù hợp với hướng dẫn của nhà sản xuất.
- Sản phẩm sử dụng cho mục đích kinh doanh hoặc quá định mức thiết kế của nhà sản xuất.
- Vỏ máy và các phụ kiện kèm theo của sản phẩm bảo hành không nằm trong danh mục được bảo hành miễn phí.
- Sản phẩm hư hỏng do sự tác động của các yếu tố bên ngoài như: thiên tai, lũ lụt, sấm sét, hỏa hoạn, tai nạn, sử dụng sai hướng dẫn, nguồn điện không thích hợp, nút bể hay va chạm do vận chuyển, bảo quản sản phẩm không tốt.
- Sản phẩm có dấu hiệu sửa chữa trước ở những nơi không nằm trong hệ thống bảo hành do Toshiba ủy quyền.
- Hư hỏng do quá trình lắp đặt và sử dụng không đúng tiêu chuẩn kỹ thuật, qui định an toàn của sản phẩm.