

TOSHIBA

คู่มือการใช้งาน เครื่องซักผ้า อัตโนมัติ

Model:

AW-DUM1700MT

AW-DUM1800MT

โปรดอ่านคู่มือนี้

โปรดอ่านและปฏิบัติตามคำแนะนำอย่างเคร่งครัด

โปรดเก็บคู่มือการใช้งานไว้อ้างอิงสำหรับการใช้งาน

ในอนาคต

สารบัญ

คำแนะนำเกี่ยวกับความปลอดภัย

- คำแนะนำเกี่ยวกับความปลอดภัย 2

การติดตั้ง

- คำอธิบายผลิตภัณฑ์ 8
- ตำแหน่งติดตั้งเครื่อง 9
- การเปิดกล่องบรรจุภัณฑ์ 9
- การติดตั้งฝาปิดฐานรอง 9
- การปรับระดับเครื่องซักผ้า 10
- การเลือกท่อน้ำ..... 11
- การเชื่อมต่อสายน้ำเข้า ท่อน้ำ และเครื่องซักผ้า 11

การใช้งาน

- การเตรียมพร้อมก่อนการซัก 12
- การซัก 12
- หลังการซัก 12
- สิ่งที่ต้องระวังก่อนการซัก..... 13
- การใช้งานสารซักล้างและผงซักฟอก..... 13
- แผงควบคุมการทำงาน 14
- ตัวเลือก..... 15
- การตั้งค่าโปรแกรมการซักตามความต้องการ 16
- การทำงานของขั้นตอนการซัก 16
- ตารางโปรแกรมการซัก..... 17
- ตัวล็อกฝา เปิด/ปิด 18
- ปริมาณผงซักฟอกที่แนะนำ 18

การซ่อมบำรุง

- วิธีการทำความสะอาดและการดูแลรักษา..... 19
- การทำความสะอาดตัวเครื่อง 19
- การทำความสะอาดสายน้ำเข้า 19
- วิธีการแก้ไขปัญหา 20
- ข้อมูลจำเพาะทางเทคนิค 21

คำแนะนำเกี่ยวกับความปลอดภัย

สำหรับความปลอดภัยของคุณ, โปรดทำตามข้อมูลในคู่มือฉบับนี้เพื่อลดความเสี่ยงให้เกิดไฟไหม้, การระเบิด, ไฟฟ้าช็อต หรือทำให้ทรัพย์สินเสียหาย, การบาดเจ็บ หรือเสียชีวิตได้

ข้อควรระวังด้านความปลอดภัยที่สำคัญ :

- เครื่องใช้ไฟฟ้านี้ไม่ได้ออกแบบมาให้ใช้งานได้สำหรับบุคคล (รวมถึงเด็ก) ที่มีความบกพร่องในสมรรถภาพทางกาย ประสาทสัมผัส หรืออาการทางจิต หรือขาดประสบการณ์และความรู้ เว้นแต่จะได้รับ การควบคุมดูแลขณะใช้งานหรือได้รับคำแนะนำในการใช้จากผู้รับผิดชอบต่อความปลอดภัยของบุคคลดังกล่าว
 - ควรแน่ใจว่ามีการควบคุมดูแลไม่ให้เด็กมาเล่นเครื่องใช้ไฟฟ้านี้
 - ถ้าหากสายไฟของเครื่องได้รับความเสียหาย, ควรได้รับการเปลี่ยนโดยบริษัทผู้ผลิต, พนักงานฝ่ายซ่อมบำรุง หรือบุคคลที่มีคุณสมบัติที่คล้ายคลึงเพื่อที่จะได้หลีกเลี่ยงความเสียหายได้
 - ควรใช้ชุดสายส่งน้ำที่มีสภาพใหม่กับเครื่องเท่านั้น และไม่ควรใช้ชุดสายส่งน้ำสภาพเก่าชำรุดมาใช้กับตัวเครื่องอีกครั้ง
 - ฝาปิดของเครื่องซักผ้าไม่ควรถูกวางด้วยพรม
 - เครื่องใช้ไฟฟ้าชนิดนี้ได้รับการออกแบบมาให้ใช้ภายในครัวเรือนเท่านั้น ไม่เหมาะสำหรับการใช้งานในดังนี้
 - พื้นที่ครัวในร้านค้าและสำนักงานสำหรับพนักงาน
 - ที่อยู่อาศัยในพื้นที่เกษตรกรรม
 - พื้นที่ในโรงแรม โมเต็ล และที่พักอาศัยประเภทอื่นๆ
 - ห้องพักร่วมบริการอาหาร
 - พื้นที่ส่วนกลางในของแพลตฟอร์มหรือห้องซักผ้า
- ข้อควรระวัง: เพื่อหลีกเลี่ยงอันตรายอันเนื่องมาจากการรีเซ็ตคิกเอาต์ ความร้อนโดยไม่ได้ตั้งใจ เครื่องใช้ไฟฟ้านี้จะต้องไม่ถูกจ่ายไฟผ่านอุปกรณ์สวิตช์ภายนอก เช่น ตัวจับเวลา หรือเชื่อมต่อกับวงจรที่เปิดและปิดเป็นประจำ

คำแนะนำเกี่ยวกับความปลอดภัย

รุ่น	ความจุในการซัก	แรงดันน้ำมาตรฐาน
AW-DUM1800MT	17.0 กก.	0.03 ~ 0.8 เมกะปาสคาล
AW-DUM1700MT	16.0 กก.	

คำอธิบายเกี่ยวกับสัญลักษณ์:

⚠ คำเตือน!

สัญลักษณ์พร้อมคำบรรยายนี้ ได้แสดงว่ามีสถานการณ์อันตรายที่อาจเกิดขึ้นได้ ซึ่งอาจส่งผลให้เกิดการเสียชีวิตหรือบาดเจ็บสาหัสได้ถ้าไม่ระมัดระวัง

⚠ ข้อควรระวัง!

สัญลักษณ์พร้อมคำบรรยายนี้ ได้แสดงว่ามีสถานการณ์อันตรายที่อาจเกิดขึ้นได้ ซึ่งอาจส่งผลให้เกิดอาการบาดเจ็บเล็กน้อย และความเสียหายต่อทรัพย์สิน หรือสภาพแวดล้อมที่ไม่ร้ายแรง

📌 หมายเหตุ!

สัญลักษณ์พร้อมคำบรรยายนี้ ได้แสดงว่ามีสถานการณ์อันตรายที่อาจเกิดขึ้นได้ ซึ่งอาจส่งผลให้เกิดอาการบาดเจ็บเล็กน้อย

คำแนะนำเกี่ยวกับความปลอดภัย

⚠ คำเตือน!

อันตรายจากไฟฟ้าช็อต!

- เครื่องชกผ้านี้สำหรับใช้งานในร่มเท่านั้น
- ห้ามวางเครื่องชกผ้าในที่ที่มีความชื้น
- ก่อนที่จะทำการซ่อมบำรุงเครื่อง โปรดถอดปลั๊กเครื่องใช้ไฟฟ้านี้จากแหล่งจ่ายไฟฟ้าก่อนทุกครั้ง
- ถอดปลั๊กเครื่องชกผ้าและปิดน้ำทุกครั้งหลังจากใช้งานเสมอ โปรดระมัดระวังเกี่ยวกับแรงดันน้ำเข้ามากที่สุดและน้อยที่สุดตามหน่วยวัดเมกะปาสกาล (MPa)
- เพื่อความปลอดภัยของท่าน เมื่อดำเนินการต่อไปนี้ปลั๊กไฟฟ้าของเครื่องจะต้องเสียบในเต้ารับสามขาสำหรับสายดินเท่านั้น และโปรดระมัดระวังในการตรวจสอบและมั่นใจเสมอว่าเต้ารับไฟฟ้าของท่านมีขนาดที่พอเหมาะและติดตั้งสายดินอย่างเหมาะสม
- โปรดมั่นใจว่าระบบน้ำและการเชื่อมต่อไฟฟ้ากับตัวเครื่องนั้นต้องเชื่อมต่อโดยช่างผู้ชำนาญการ หรือดำเนินการตามคำแนะนำของ บริษัทผู้ผลิตและกฎหมายเกี่ยวกับความปลอดภัยในท้องถิ่นนั้นๆ
- หากสายไฟชำรุด ต้องนำไปเปลี่ยนที่บริษัทผู้ผลิต ศูนย์บริการ หรือบุคคลที่ผ่านการอบรมเพื่อหลีกเลี่ยงอันตรายที่อาจเกิดขึ้น

คำแนะนำเกี่ยวกับความปลอดภัย

ความเสี่ยงต่อเด็ก!

- เครื่องใช้ไฟฟ้าชนิดนี้ไม่สามารถใช้งานได้โดยเด็ก หรือบุคคลที่มีความบกพร่องในประสาทสัมผัส สมรรถภาพทางกาย หรืออาการทางจิต หรือขาดประสบการณ์และความรู้ เว้นแต่ได้รับการควบคุมดูแลขณะใช้งานหรือได้รับคำแนะนำในการใช้งานเครื่องใช้ไฟฟ้าด้วยวิธีที่ปลอดภัย หรือตระหนักในอันตรายที่อาจเกิดขึ้น เด็กไม่ควรเล่นเครื่องใช้ไฟฟ้าชนิดนี้ การทำความสะอาดและการดูแลรักษาไม่ควรทำโดยเด็กโดยปราศจากผู้ดูแล
- สัตว์เลี้ยงและเด็กไม่ควรปีนเข้าไปในเครื่อง โปรดทำการตรวจสอบตัวเครื่องก่อนใช้งานทุกครั้ง
- เด็กควรได้รับการดูแลไม่ให้มาเล่นกับเครื่องใช้ไฟฟ้าชนิดนี้
- โปรดดูแลเด็ก ๆ และสัตว์เลี้ยง ให้อยู่ห่างจากตัวเครื่องในระหว่างที่ใช้งานเครื่องซักผ้า
- บุคคล (รวมถึงเด็กเล็ก) ที่มีความบกพร่องทางสภาพร่างกาย การรับรู้ หรือสภาพจิตใจ หรือขาดความรู้และประสบการณ์ไม่ควรใช้งานเครื่องนี้ เว้นแต่ได้รับการควบคุมดูแลหรือได้รับคำแนะนำเกี่ยวกับการใช้งานเครื่องจากผู้ที่ได้รับผิดชอบต่อความปลอดภัยของบุคคลนั้นได้
- เด็กควรอยู่ในความดูแลของผู้ปกครองเพื่อป้องกันไม่ให้เล่นกับผลิตภัณฑ์

เสี่ยงต่อการระเบิด!

- ห้ามล้าง หรือป้อนแห้งชิ้นส่วนต่างๆ ที่ได้รับการทำความสะอาด, ล้าง, แห้, เช็ดด้วยสารไวไฟ หรือ สารที่ทำให้เกิดการระเบิดได้ (เช่น แวกซ์, น้ำมัน, สี, น้ำมันเบนซิน, น้ำมันจัดคราบไขมัน, น้ำมันชักแห้ง, น้ำมันก๊าด, และ อื่นๆ)
- ซึ่งอาจส่งผลให้เกิดไฟไหม้หรือเกิดการระเบิดได้

คำแนะนำเกี่ยวกับความปลอดภัย

⚠️ ข้อควรระวัง!

การติดตั้งผลิตภัณฑ์!

- เครื่องซักผ้านี้สำหรับใช้งานในร่มเท่านั้น
 - เครื่องซักผ้านี้ไม่ได้รับการออกแบบสำหรับการติดตั้งแบบฝังในผนังของบ้าน
 - ฝาเปิดของเครื่องซักผ้าไม่ควรถูกวางด้วยพรสม
 - ไม่ควรติดเครื่องซักผ้าในห้องน้ำหรือห้องที่เปียกชื้นมากๆ รวมไปถึงห้องที่มีสารระเหยหรือก๊าซที่มีฤทธิ์กัดกร่อน
 - นำชิ้นส่วนของกล่องบรรจุภัณฑ์ออกให้หมดก่อนใช้งานเครื่องซักผ้า มิเช่นนั้น อาจส่งผลให้เกิดความเสียหายรุนแรงได้
 - เครื่องซักผ้านี้มีวาล์วทางน้ำเข้าแบบเดี่ยว ดังนั้นควรได้รับการเชื่อมต่อกับท่อจ่ายน้ำเย็นเท่านั้น
 - ปลั๊กไฟฟ้าของเครื่องจะต้องเข้าถึงได้ง่ายหลังจากที่ติดตั้งเครื่องเสร็จเรียบร้อยแล้ว
 - หลีกเลี่ยงสถานที่ที่เครื่องซักผ้าถูกแสงแดดโดยตรง เพราะอาจส่งผลให้ชิ้นส่วนพลาสติกเปลี่ยนแปลงรูปร่างหรือเปลี่ยนสีได้ หลีกเลี่ยงสถานที่ซึ่งเครื่องซักผ้ามีน้ำแข็งเกาะในช่วงฤดูหนาว
 - ผลิตภัณฑ์นี้มีวัตถุประสงค์เพื่อใช้งานในครัวเรือน
 - ต้องใช้ท่อชุดใหม่ที่ให้มาพร้อมกับเครื่องซักผ้า ห้ามใช้ท่อชุดเก่า
 - ฝาท่อของเครื่องซักผ้าไม่ควรถูกวางด้วยพรสม
 - ห้ามนำเบาะรองนั่ง พรสม หรือผ้ากันน้ำมาทำการซัก ปั่น หรือทำให้แห้ง
- ไม่ควรซัก ปั่น เบาะรองนั่ง เสื้อ หรือ ผ้าที่มีคุณสมบัติกันน้ำ ห้ามซักเสื้อที่หนาหรือเบาะรองนั่ง แม้ว่าจะมีฉลากติดว่าสามารถซักได้เพราะอาจส่งผลให้เกิดการบาดเจ็บหรือความเสียหายต่อเครื่องซักผ้าผนัง พื้น หรือเนื้อผ้าเนื่องจากการสั่นที่ผิดปกติ

คำแนะนำเกี่ยวกับความปลอดภัย

ความเสี่ยงต่อความเสียหายที่เกิดขึ้นกับตัวเครื่อง!

- ผลิตภัณฑ์ของคุณนี้สำหรับใช้งานในบ้านเท่านั้น และได้รับการออกแบบมา เพื่อสิ่งทอที่เหมาะสมกับการซักด้วยเครื่องซักผ้าเท่านั้น
- ไม่ควรป้อนหรือนั่งบนฝาของเครื่องซักผ้า
- ข้อควรระวังระหว่างการยกตัวเครื่องและการเคลื่อนย้ายตัวเครื่อง :
 1. น้ำที่ได้จากการซักเสร็จ ควรได้รับการระบายออกจากตัวเครื่อง
 2. ควรยกตัวเครื่องด้วยความระมัดระวัง ไม่ควรถือชิ้นส่วนของเครื่องให้ยื่นออกมาขณะที่ทำการยกเครื่อง
 3. เครื่องใช้ชนิดนี้ค่อนข้างหนัก ควรเคลื่อนย้ายด้วยความระมัดระวัง
- ห้ามเปิดฝาเปิดด้านบนของเครื่องด้วยแรงที่มากเกินไป
- ห้ามใช้เครื่องซักผ้าทำความสะอาดพรม

การใช้งานเครื่องซักผ้า!

- ก่อนทำการซักในครั้งแรก ควรเปิดการทำงานของตัวเครื่องโดยไม่ต้องใส่ผ้าเข้าไปในถังซัก โดยใช้โปรแกรมล้างถังซักตามคำแนะนำของระบบ
- ห้ามใช้สารที่ติดไฟได้, สารก่อให้เกิดการระคายเคือง หรือ น้ำยาที่มีสารพิษอื่นๆ เช่น น้ำมันเบนซิน, แอลกอฮอล์, หรืออื่นๆ มาใช้แทนผงซักฟอกโปรดเลือก ผงซักฟอกที่เหมาะสมกับเครื่องซักผ้า โดยเฉพาะอย่างยิ่งกับเครื่องซักผ้าอัตโนมัติฝาบน
- โปรดแน่ใจว่ากระเป๋าสี้อ และกางเกงนั้นว่างเปล่า ไม่มีวัตถุที่มีความแหลมคมหรือมีความแข็ง เช่น เหรียญ, เข็มกลัด, ตะปู, สกรู, ก้อนหิน หรือ อื่นๆ เพราะนั่นอาจทำอันตรายร้ายแรงกับเครื่องซักผ้า
- ห้ามยื่นมือเข้าไปในถังซักผ้าขณะที่เครื่องกำลังปั่น
- ผลิตภัณฑ์นี้มีไว้สำหรับการใช้งานภายในครัวเรือนเท่านั้น

การติดตั้ง

■ การแก้ไข้ปัญหา

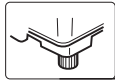
ฝากระจก

ถังซัก/ถังปั่น

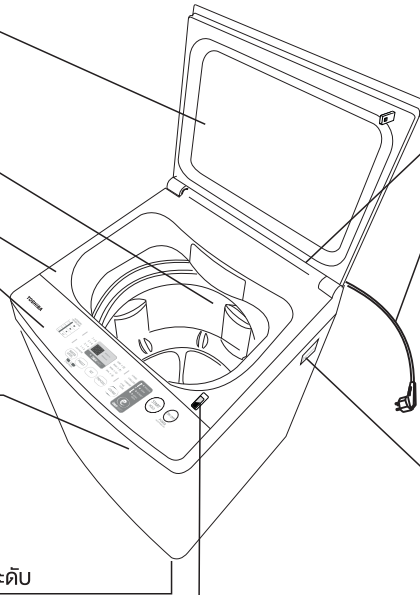
ชั้นส่วนฝาปิดด้านบน

แผงควบคุมการทำงาน

ตัวถังเครื่องซักผ้า



ติดตั้งปรับระดับ



วาล์วน้ำเข้า

สายไฟและปลั๊กไฟ

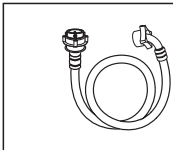
มือจับเครื่องซักผ้า

ตัวล็อกฝา

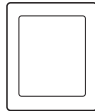
🔧 หมายเหตุ!

- ภาพประกอบต่างๆ ทั้งหมดในคู่มือฉบับนี้ มีไว้สำหรับอ้างอิงเท่านั้น โปรดอ้างอิงกับตัวผลิตภัณฑ์กับรูปลักษณะจริง

การแก้ไข้ปัญหา



ท่อส่งน้ำ



ตะแกรงกั้นหนุ



คู่มือ



สกรู



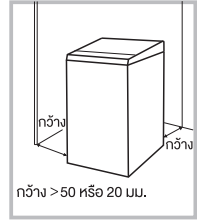
ท่อระบายน้ำ

การติดตั้ง

■ พื้นที่ติดตั้ง

⚠ คำเตือน!

- พื้นที่เรียบเสมอกันและมีความมั่นคงนั้นมีความสำคัญมาก เพื่อป้องกันตัวเครื่องจากการไหลเลื่อน
- โปรดแน่ใจว่าตัวผลิตภัณฑ์นั้นไม่ได้วางทับบนสายไฟของตัวเครื่อง



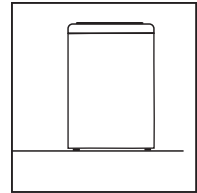
รักษาระยะห่าง:

ด้านข้างที่มีท่อน้ำทิ้ง 50 มม.

ด้านข้างที่ไม่มีท่อน้ำทิ้ง 20 มม.

การติดตั้งตัวเครื่อง ให้วางตำแหน่งของตัวเครื่องตามคำแนะนำดังต่อไปนี้:

1. แข็งแรง, แห้ง, และ พื้นผิวเสมอกัน
2. หลีกเลี่ยงแสงแดดโดยตรง
3. อากาศถ่ายเทสะดวก
4. อุณหภูมิของห้องควรมากกว่า 0 องศาเซลเซียส
5. ควรวางตัวเครื่องให้ห่างจากถ่านไม้ หรือก๊าซเชื้อเพลิง

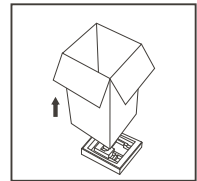


■ การนำผลิตภัณฑ์ออกจากกล่องบรรจุภัณฑ์

⚠ คำเตือน!

- วัตถุประสงค์ของกล่องบรรจุภัณฑ์ (ยกตัวอย่างเช่น ฟิลา์ม, โฟมโพลีเอทิลีน) นั้นเป็นอันตรายต่อเด็ก
- มีความเป็นไปได้ที่จะทำให้เกิดไฟไหม้ได้ ดังนั้นโปรดเก็บวัตถุประสงค์ของกล่องบรรจุภัณฑ์ให้ห่างจากมือเด็ก

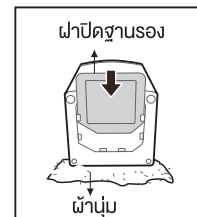
1. นำกล่องและโฟมที่หุ้มตัวเครื่องออก
2. ยกเครื่องชกผ้าขึ้นและนำฐานโฟมออก
3. นำเทปรัดสายไฟและสายระบายน้ำออก
4. นำสายน้ำเข้าออกจากถังชก



■ การติดตั้งฝาปิดฐานรอง

- ห้ามใช้งานเครื่อง หรือ ชกผ้าในขณะที่เครื่องชกผ้าอยู่บนโฟมรองด้านล่างโดยเด็ดขาด

เอนเครื่องชกผ้ามาด้านหลังแล้ววางราบบนผ้าปูม จากนั้นใส่ฝาปิดฐานรองเข้ากับเครื่องชกผ้าโดยดันเข้าไปตรงๆ จนสุด และทำการยึดสกรูให้แน่นที่จุดเดียว

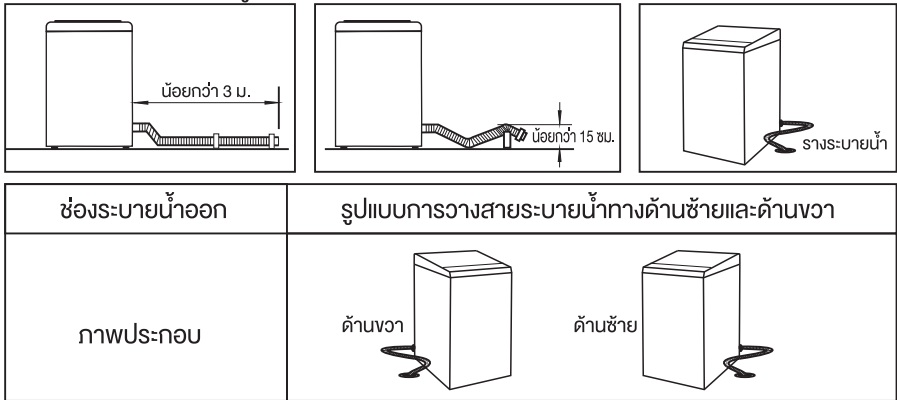


การติดตั้ง

⚠ คำเตือน!

- ห้ามกด, ยึด หรือ บีบกด สายระบายน้ำ
- วางตำแหน่งของสายระบายน้ำให้เหมาะสม มิฉะนั้นอาจเกิดความเสียหายจากน้ำรั่วซึม
- ถ้าหากสายระบายของเครื่องนั้นมีความยาวเกินไป ห้ามดันเข้าไปในตัวเครื่องเนื่องจากจะทำให้มีเสียงผิดปกติดังขึ้น

การวางสายระบายน้ำมีอยู่ 2 วิธี:

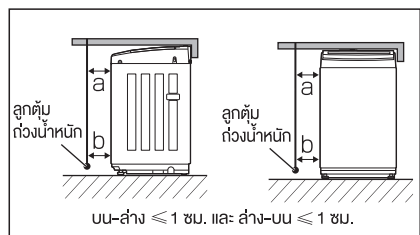
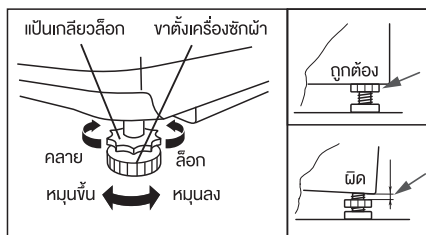


■ การปรับระดับเครื่องซักผ้า

⚠ คำเตือน!

- ต้องขันน็อตล็อกที่วางตั้งทั้ง 2 ด้านให้แน่นกับตัวเครื่อง

1. ทำการตรวจสอบว่าวางตั้งเครื่องนั้นติดตั้งได้อย่างเหมาะสมกับเครื่องซักผ้า ถ้าหากไม่เหมาะสม เป็นเกลียวล็อก ขาดเครื่องซักผ้า โปรดหมุนขาตั้งเหล่านั้นให้ตำแหน่งเดิมแล้วทำการไ้ให้แน่นด้วยน็อต
2. ทำการตรวจสอบการวางตำแหน่งของเครื่องซักผ้าด้วยกึ่งระดับน้ำ และทำฐานตั้งหากจำเป็น
3. การคลายน็อตล็อกและหมุนขาตั้งแต่ละตัวตามเข็มนาฬิกาหรือทวนเข็มนาฬิกา จนกระทั่งขาตั้งนั้นแบบสติกกับพื้น
4. โปรดแน่ใจว่าได้ทำการโงขาตั้งทั้ง 2 มุม จนแน่นดีแล้ว จากนั้นกดที่ขาตั้งทั้ง 2 มุม สลับๆ กัน เพื่อตรวจสอบว่า การปรับระดับนั้นเหมาะสมแล้วหรือไม่
5. ตรวจสอบให้แน่ใจว่าเครื่องซักผ้าแนบกับแนวพื้นโดยใช้ลูกตุ้มถ่วงน้ำหนักในการวัดระดับ จากนั้นตรวจสอบให้แน่ใจว่าช่องว่างระหว่างส่วนบนและส่วนล่างต้องไม่เกิน 1 ซม.



การติดตั้ง

■ การเลือกก๊อกน้ำ

โปรดเลือกชนิดของก๊อกน้ำ
ที่เหมาะสมก๊อก



ก๊อกน้ำทั่วไป



ก๊อกน้ำพร้อมเกลียวและสกรู

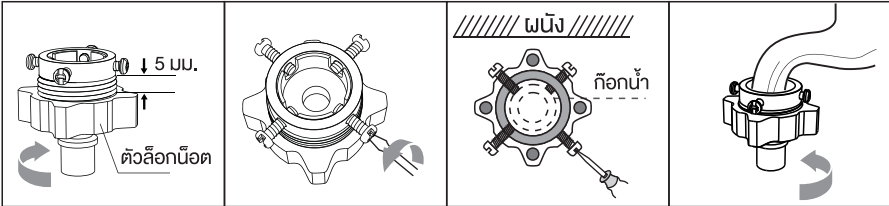


ก๊อกชนิดพิเศษสำหรับ
เครื่องซักผ้า

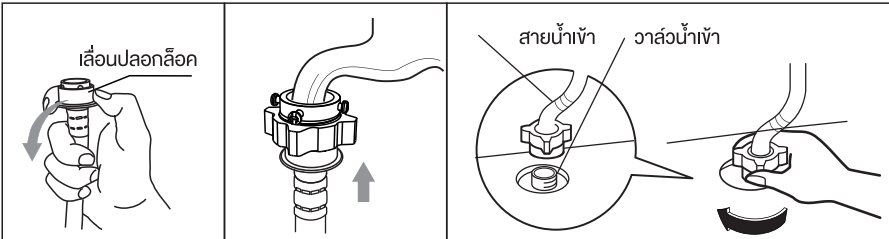
■ การเชื่อมต่อสายส่งน้ำ, ก๊อกน้ำ และ เครื่องซักผ้า

ทำการเชื่อมต่อสายน้ำกับข้อต่อให้ถูกต้อง ทั้งนี้ขึ้นอยู่กับชนิดของท่อจ่ายน้ำที่จัดมาให้พร้อม
เครื่องซักผ้า

1: การเชื่อมต่อก๊อกน้ำทั่วไปและสายส่งน้ำ

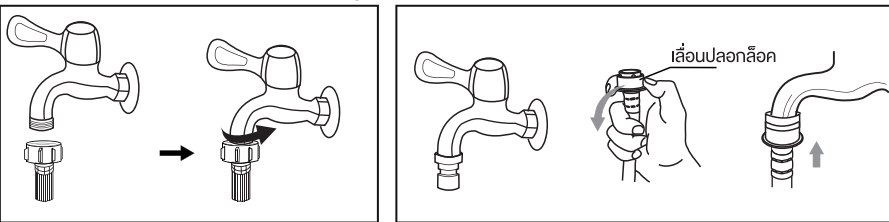


- คลายตัวล็อกน็อตให้เหลือช่องว่างประมาณ 5 มม.
- ทำการคลายสกรูทั้ง 4 ตัว
- ทำการสวมกับก๊อกน้ำ และไขสกรูให้แน่นเสมอกัน
- ไขตัวล็อกน็อตให้แน่น



- เลื่อนปลอกล็อกคลงแล้วสอดสายน้ำเข้าไปที่ฐานล็อก
- การเชื่อมต่อเสร็จสมบูรณ์
- หลังจากที่เชื่อมต่อและติดตั้งเสร็จแล้ว ตรวจสอบว่ามีน้ำรั่วซึมหรือไม่

2: การเชื่อมต่อก๊อกน้ำแบบมีเกลียวสกรูกับสายน้ำเข้า



สวมสายส่งน้ำเข้ากับเกลียวก๊อกแล้วทำการหมุน

ก๊อกชนิดพิเศษสำหรับเครื่องซักผ้า

⚠ คำเตือน!

- เพื่อที่จะป้องกันน้ำรั่วซึมหรือความเสียหายจากน้ำ โปรดทำตามคำแนะนำ!
- ห้ามหักงอ ทวบ ดัดแปลง หรือตัดสายท่อน้ำเข้า

ขั้นตอนการใช้งาน

■ การเตรียมการก่อนการซัก

⚠️ ข้อควรระวัง!

- ห้ามจด, บีบกด, ตัดแปลง หรือตัดสายน้ำเข้า
- ก่อนทำการซักในครั้งแรก ให้เปิดการทำงานของเครื่องโดยไม่ใส่ผ้าในถังซัก โดยใช้โปรแกรมล้างถังซักตามคำแนะนำของระบบ
- ห้ามใช้น้ำที่มีอุณหภูมิสูงเกิน 50 °C

ภาพประกอบเกี่ยวกับรอบการซักที่สมบูรณ์ ดังแสดงต่อไปนี้



เสียบปลั๊ก

เปิดก๊อกน้ำ

ใส่ผ้าลงในถังซัก
และปิดฝา

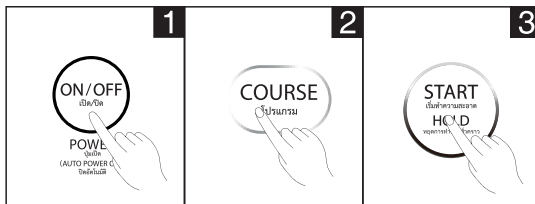
ใส่ผงซักฟอก/
น้ำยาซักผ้า

ปิดฝาเครื่อง

📌 หมายเหตุ!

- ในกรณีที่ใช้น้ำยาซักผ้า ให้ใส่น้ำยาในช่องใส่น้ำยาซักผ้า

■ เริ่มการซักผ้า



เปิดสวิตซ์การทำงานของ
เครื่อง

เลือกโปรแกรม
การซักผ้า

กดปุ่มเริ่มซักผ้า

📌 หมายเหตุ!

- สามารถตั้งค่าระดับน้ำเองได้

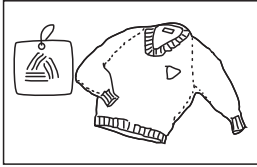
■ หลังการซักผ้า

เครื่องซักผ้าจะมีเสียงสัญญาณเตือนหลังจากที่การซักเสร็จสิ้น และระบบการจ่ายไฟฟ้าจะถูกตัดอัตโนมัติ ในขั้นตอนนี้นี้ท่านสามารถนำผ้าออกจากถังซักได้

การทำงาน

■ สิ่งที่ต้องระวังก่อนการซักผ้า

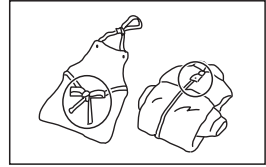
- ก่อนซักผ้า กรุณาอ่านป้ายฉลากบนเสื้อผ้าและคำแนะนำในการใช้ผงซักฟอก ใช้ผงซักฟอกที่มึความหนาแน่นต่ำก่อนการซักให้เหมาะสมกับเครื่องซักผ้า



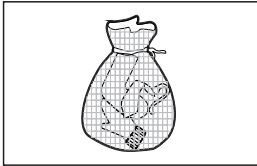
อ่านฉลากบนเสื้อผ้า



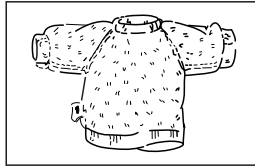
นำสิ่งของออกจากกระเป๋าทางเกง



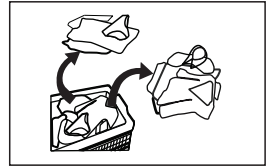
มัดสายให้เป็นปม รูดซิปและปิดกระดุมให้เรียบร้อย



ใส่เสื้อผ้าชิ้นเล็กๆ ลงในถุงตาข่ายซักผ้า



กลับด้านในของเสื้อผ้าที่มีเศษผ้าหรือยูนบนพื้นผิวออกมา รวมถึงเสื้อผ้าที่มีเส้นด้ายยาว



คัดแยกเสื้อผ้าที่มีเนื้อผ้าหรือวัสดุต่างกัน

⚠ คำเตือน!

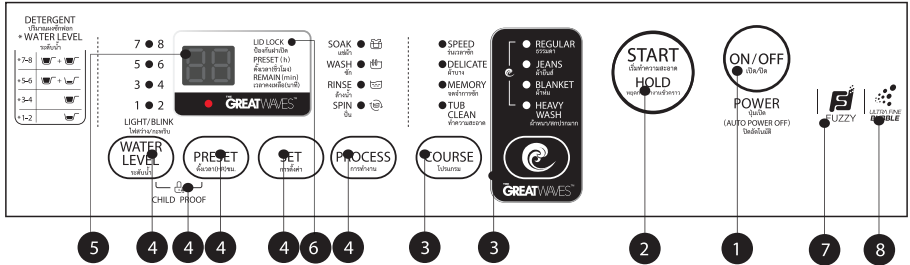
- การซักเสื้อผ้าเพียงชิ้นเดียวอาจทำให้เสื้อผ้าเสียหายอย่างรุนแรงและทำให้เครื่องส่งเสียงเตือน ในกรณีนี้ ให้เพิ่มเสื้อผ้าที่จะซักอีกชิ้นหรือสองชิ้นลงในถังซัก ซึ่งจะทำการปั่นผ้าไหลลื่นยิ่งขึ้น
- อย่าซักผ้าที่มีคราบน้ำมันก๊าด สัมผัสกับน้ำมันเบนซิน แอลกอฮอล์ และวัตถุไวไฟอื่นๆ

■ การใช้งานสารซักล้างและผงซักฟอก

- สำหรับผงซักฟอกที่สามารถก่อตัวเป็นหย่อมหรือจับตัวเป็นก้อนได้ให้เจือจางผงซักฟอกด้วยน้ำ ก่อนเทลงใส่ถังเติมผงซักฟอกจะช่วยป้องกันไม่ให้ช่องในถังเติมผงซักฟอกเกิดการอุดตันและน้ำล้นในระหว่างการเติมน้ำ
- เลือกประเภทผงซักฟอกที่เหมาะสมสำหรับอุณหภูมิการซักที่หลากหลายเพื่อให้ได้ผลดีที่สุด ในการซัก โดยใช้ น้ำ และ พลังงานน้อยลง

การทำงาน

■ แผงควบคุม



📌 หมายเหตุ!

- ภาพประกอบนี้ใช้สำหรับการอ้างอิงเท่านั้น โปรดดูคู่มือผลิตภัณฑ์ในการอ้างอิงถึงลักษณะตามจริง

1 เปิด/ปิด

เปิดและปิดเครื่อง

3 โปรแกรม

ใช้งานตามประเภทงานซัก

5 หน้าจอแสดง

หน้าจอจะแสดงการตั้งค่าที่เหลือโดยประมาณ
ตัวเลือกและข้อความสถานะของเครื่องซักผ้า
หน้าจอจะแสดงตลอดขั้นตอนการทำงาน

7 พับซี

เครื่องซักผ้าจะเลือกระดับน้ำโดยอัตโนมัติตามน้ำหนักของผ้าที่ใส่ในถัง

1. หากมีน้ำอยู่ในตัวถังอยู่แล้ว ฟังก์ชันนี้จะไม่ทำงาน
2. ก่อนกดปุ่ม (เริ่ม/หยุด) หากผู้ใช้กดเลือกระดับน้ำเอง ก็จะไม่มีฟังก์ชันซึ่งน้ำหนักแบบพับซี
3. หลังจากกดปุ่ม (เริ่ม/หยุด) เครื่องซักผ้าจะใช้งานฟังก์ชันซึ่งน้ำหนักแบบพับซี

8 ฟังก์ชัน UFB

ระบบการซัก Ultra Fine Bubble (UFB) จะสร้างฟองนาโนที่มีขนาดเล็กกว่าอนุใยผ้า โดย UFB จะช่วยสลายคราบฝังลึกที่อยู่ในเส้นใยผ้า ทำให้การงัดคราบด้วย UFB เป็นเรื่องที่ง่ายดาย ซึ่งฟังก์ชัน UFB จะอยู่ในโปรแกรมซักผ้าทั้งหมด

📌 หมายเหตุ!

โปรแกรม REGULAR (ธรรมดา), JEANS (ผ้ายีนส์), MEMORY (จดจำการทำงาน), HEAVY WASH (ผ้าหนา/สกปรกมาก) มีฟังก์ชันพับซี

การทำงาน

■ ตัวเลือก

เฉพาะรุ่นที่มีฟังก์ชันนี้เท่านั้น



ระดับน้ำ

เลือกระดับน้ำตามประเภทของเสื้อผ้า ระดับความสกปรก และนิสัยการซักผ้าของผู้ใช้งาน



ซัก / ล้างน้ำ / บ้วนหมาด

สามารถเลือกระยะเวลาซัก จำนวนการซัก ระยะเวลาการปั่น และการตั้งค่าอื่นๆ



ฟังก์ชัน

สำหรับเลือกฟังก์ชันดังต่อไปนี้: เช้าผ้า, ซักผ้า, ล้างน้ำ หรือปั่นแห้ง



ตั้งค่าล่วงหน้า

1. เลือกโปรแกรม
2. กดปุ่มตั้งค่าล่วงหน้าเพื่อเลือกเวลาเริ่มงานก่อนจะเริ่มการทำงาน
3. กด [เริ่ม/หยุด] เพื่อเริ่มการทำงานการตั้งค่าล่วงหน้า



เปิด



เลือกโปรแกรม



ตั้งเวลา (HR) ชั่วโมง



เริ่มการทำงาน

กดปุ่ม (ตั้งค่าล่วงหน้า) ซ้ำๆ เพื่อดูตัวเลือกเวลาตั้งค่าล่วงหน้าซึ่งควรจะตั้งก่อนเริ่มโปรแกรม หากต้องการตั้งเวลาตั้งค่าล่วงหน้าหลังจากโปรแกรมทำงานแล้ว ให้กดปุ่ม เปิด/ปิด เพื่อตั้งค่าโปรแกรมใหม่

⚠ ข้อควรระวัง!

- หากไฟฟ้าขัดข้องในขณะที่เครื่องซักผ้ากำลังทำงานอยู่ หน่วยความจำพิเศษจะจดจำโปรแกรมที่เลือกไว้และเรียกคืนการตั้งค่าตามหน่วยความจำ เมื่อไฟฟ้ากลับมาเป็นปกติ



GREAT WAVES สามารถลดเวลาในการซักล้างด้วยจังหวะพิเศษและการไหลของน้ำ

- REGULAR
- RINS
- SOAK
- BLANNET
- HEAVY WASH



เปิด



GREAT WAVES™



เริ่มการทำงาน



● GREAT WAVES™
ไฟ GREAT WAVES
สว่าง



CHILD PROOF

เพื่อป้องกันการกดปุ่มผิดพลาดเนื่องจากเด็กกดเล่น



เปิด



เริ่มการทำงาน



กดสองปุ่มนี้พร้อมกันเพื่อปิดใช้งานป้องกันเด็ก



CHILD PROOF

⚠ ข้อควรระวัง!

- หากตั้งค่าเป็น ON ในโหมดนี้และฝาถูกเปิดในระหว่างการทำงาน เสียงเตือนจะดังขึ้น ไฟสัญญาณจะกะพริบเครื่องซักผ้าจะหยุดการจ่ายน้ำและหยุดการซัก/หมุน และจะระบายน้ำออกจากถังซักประมาณ 20 วินาที
- หลังจากที่ฝาถูกเปิดระบบป้องกันเด็กจะล็อกทุกปุ่ม ยกเว้นปุ่ม เปิด/ปิด

การทำงาน

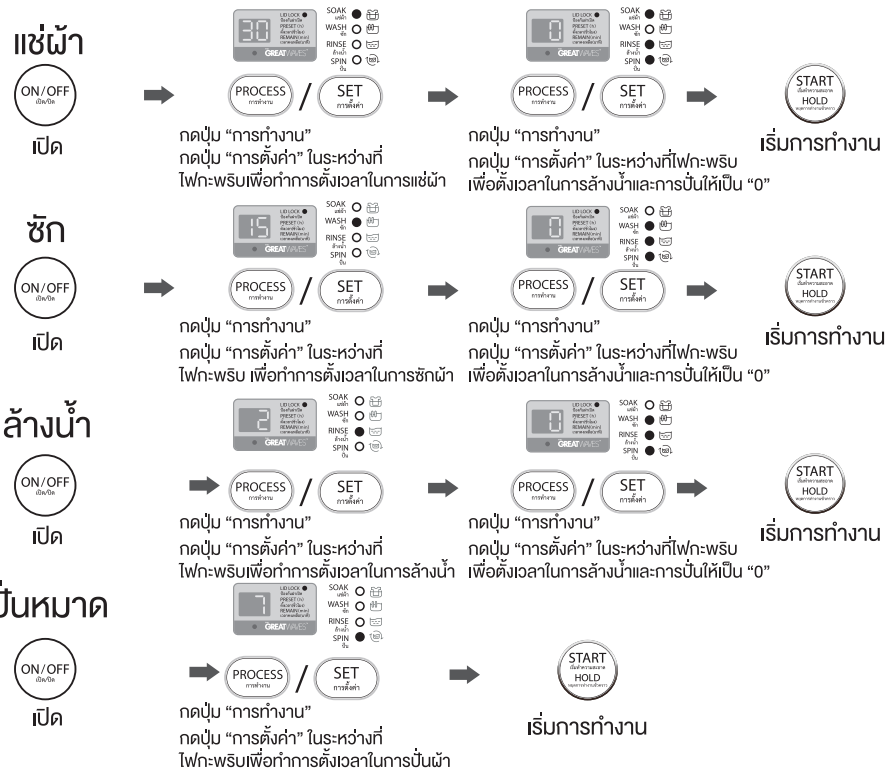
■ การตั้งค่าเฉพาะของโปรแกรมซักผ้า

ผู้ใช้สามารถเลือกโปรแกรมซักผ้าตามความต้องการใช้จริง และตั้งระยะเวลาซัก จำนวนการล้าง ระยะเวลาปั่น ปริมาณน้ำและเวลาเริ่มโปรแกรม



■ การทำงานของขั้นตอนการซัก

ผู้ใช้สามารถตั้งค่าในขั้นตอนเดียวหรือผสมผสานระหว่างการซักล้างและปั่นได้ตามความต้องการ การทำงานจะแตกต่างกันตามรุ่น โดยมีรายละเอียดดังนี้:



หมายเหตุ!

- การผสมผสานขั้นตอนแบบอื่นมีการตั้งค่าในทำนองเดียวกัน ตามตัวอย่างข้างต้น คุณสามารถเลือกการตั้งค่าดังต่อไปนี้ แช่ผ้า: 0, 10, 20, 30, 40, 50, 60 นาที ซัก: 0-20 นาที ล้างน้ำ: 0-3 ครั้ง ปั่นแห้ง: 0-9 นาที

การทำงาน

■ ตารางโปรแกรมการซัก

โปรแกรมมีให้เลือกตามประเภทงานซัก เฉพาะรุ่นที่มีฟังก์ชันนี้เท่านั้น

Course	
SPEED (รุ่นเวลาซัก):	เหมาะสำหรับซักเสื้อผ้าที่มีสีอ่อนและเสื้อผ้าฤดูร้อน
DELICATE (ผ้าเนื้อบาง):	การเลือกระดับน้ำกลาง/สูง/ต่ำ จึงหวัะจะนุ่มนวล การซักและปั่นแห้งจะช้าลง เพื่อไม่ให้เสื้อผ้าเสียหายหรือเสียรูป
MEMORY (จดจำการซัก):	กด เริ่มทำความสะอาด/พักการทำงาน เพื่อตั้งค่าความจำ กดปุ่มเปิดเพื่อเรียกคืนความจำเลือกโปรแกรมความจำ และขั้นตอนที่บันทึกไว้จะปรากฏขึ้น
TUB CLEAN (ล้างถังซัก):	ทำความสะอาดด้วยการหมุนเป็นระยะๆ สิ่งสกปรกบนพื้นผิวด้านในและด้านนอกของตัวถังรวมไปถึงใบพัดซักจะถูกกำจัดออก
REGULAR (ธรรมดา):	โปรแกรมซักผ้ามาตรฐานเหมาะสำหรับซักผ้าฝ้าย ซักขอบเตียง ล้างสองรอบ และใช้เวลาการปั่นแห้งค่อนข้างนาน
JEANS (ผ้ายีนส์):	เหมาะสำหรับซักเสื้อผ้าที่มีคราบเปื้อนหนักหรือเสื้อผ้าหนาๆ
BALNKET (ผ้าห่ม):	เวลาซักจะนานขึ้นและการหมุนของน้ำจะแรงขึ้น ดังนั้นประสิทธิภาพการซักจึงดีขึ้น
HEAVY WASH (ผ้าหนา/สกปรกมาก):	เสื้อผ้าที่มีคราบเปื้อนหนักหรือเสื้อผ้าหนาๆ

🔗 หมายเหตุ!

“โปรแกรม “ซักด่วน” ใช้น้ำอุณหภูมิเย็นทั้งการซักและการล้าง” เป็นโปรแกรมการซักที่ถูกออกแบบมาเพื่อลดการใช้น้ำสำหรับการซักเสื้อผ้าสกปรกในปริมาณปกติตามความจุที่กำหนด

การทำงาน

■ ตัวลือกฝา เปิด/ปิด

- ในระหว่างการทำงาน เมื่อไฟตัวลือกฝาติดสว่าง ฝาเครื่องซักผ้าจะไม่สามารถเปิดออกได้
- ในระหว่างการทำงาน หากถอดปลั๊กไฟหรือไฟดับ ฝาเครื่องซักผ้าจะไม่สามารถเปิดออกได้
- หากต้องการเปิดฝาเครื่องซักผ้าระหว่างที่เครื่องซักผ้ากำลังทำงาน ให้กดปุ่ม “เริ่มทำความสะอาด/พักการทำงาน” หลังจากนั้นไฟตัวลือกฝาระดับลงและจึงสามารถเปิดฝาเครื่องซักผ้าได้

📌 หมายเหตุ!

- ถึงแม้ว่าคุณกดปุ่ม “เริ่มทำความสะอาด/พักการทำงาน” ตัวลือกฝายังคงไม่ปลดลือกในทันที ซึ่งจะปลดลือกก็ต่อเมื่อเครื่องหยุดทำงานสนิทแล้วเท่านั้น
- หากตัวลือกฝากำลังทำงานผิดปกติ โปรดหยุดการทำงานของเครื่องซักผ้าและติดต่อฝ่ายบริการหลังการขาย

■ ปริมาณผงซักฟอกที่แนะนำ

ความจุที่กำหนด (กก.)	การตั้งค่าระดับน้ำด้วยตัวเอง	สารซักล้าง		น้ำยาปรับผ้านุ่ม	
		แบบผง	แบบเหลว	ชนิดธรรมดา	ชนิดเข้มข้น
17 กก. 16 กก.	108 ลิตร	ประมาณ 81 ก.-150 ก.	ประมาณ 52 มล.-74 มล.	ประมาณ 81 มล.-111 มล.	ประมาณ 27 มล.-37 มล.
9 กก.	86 ลิตร	ประมาณ 46 ก.-76 ก.	ประมาณ 28 มล.-49 มล.	ประมาณ 50 มล.-76 มล.	ประมาณ 17 มล.-25 มล.
4 กก.	69 ลิตร	ประมาณ 15 ก.-47 ก.	ประมาณ 14 มล.-28 มล.	ประมาณ 25 มล.-51 มล.	ประมาณ 13 มล.-20 มล.
1 กก.	42 ลิตร	ประมาณ 16 ก.	ประมาณ 14 มล.	ประมาณ 26 มล.	ประมาณ 13 มล.
	ผ้าห่ม	—	ประมาณ 74 มล.	ประมาณ 111 มล.	ประมาณ 37 มล.

📌 หมายเหตุ!

- สำหรับใช้อ้างอิง
- คุณสามารถเลือกระดับน้ำด้วยตนเองได้เพียง 1 ระดับเท่านั้น

การดูแลรักษา

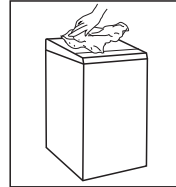
■ การทำความสะอาดและการดูแลรักษา

⚠ คำเตือน!

- ก่อนเริ่มการดูแลรักษา กรุณาถอดปลั๊กเครื่องซักผ้าและปิดท่อน้ำ

■ การทำความสะอาดเครื่องซักผ้า

การดูแลรักษาเครื่องซักผ้าที่ติดอายุการใช้งาน พื้นผิวสามารถทำความสะอาดได้ด้วยสารซักล้างเจือจางที่มีค่าเป็นกลางและไม่กัดกร่อนเท่าที่จำเป็น หากมีน้ำล้นให้ใช้ผ้าเปียกเช็ดออกทันที ห้ามใช้ของมีคมเด็ดขาด



📌 หมายเหตุ!

- ห้ามใช้กรดฟอสฟอริกและตัวทำลายเชื้อจากหรือสารที่คล้ายคลึงกัน เช่น แอลกอฮอล์ ตัวทำลายละลาย หรือเคมีภัณฑ์ เป็นต้น

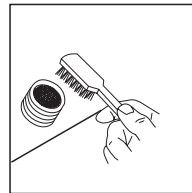
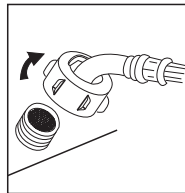
■ การทำความสะอาดตัวกรองช่องน้ำเข้า

📌 หมายเหตุ!

- ต้องทำความสะอาดตัวกรองช่องน้ำเข้า หากแรงดันของน้ำลดลง

การทำความสะอาดตัวกรองในเครื่องซักผ้า:

1. ถอดสกรูของท่อน้ำเข้าจากด้านหลังของตัวเครื่อง
2. ดึงตัวกรองที่มีคีมปากยาวออกมา แล้วติดตั้งกลับอีกครั้งหลังจากที่ได้ล้างทำความสะอาด
3. ใช้แปรงในการทำความสะอาดตัวกรอง
4. เชื่อมต่อท่อน้ำเข้าอีกครั้ง



การทำความสะอาดตะแกรงดักใยผ้า

1. มีถุงกรองเศษผ้าติดตั้งอยู่ในเครื่องซักผ้า ซึ่งจะช่วยให้การรวบรวมเศษผ้าในระหว่างขั้นตอนการซัก
2. ควรทำความสะอาดถุงกรองเศษผ้าทุกๆ การซัก 10 ครั้ง
3. ดึงออกมาและใช้น้ำทำความสะอาดถุงกรอง หลังจากนั้นให้ใส่เข้าไปใหม่ในเครื่องซักผ้า



การดูแลรักษา

■ การแก้ไขปัญหา

หากเครื่องซักผ้าไม่เริ่มการทำงานหรือหยุดชะงักในระหว่างการทำงาน ขึ้นแรกให้ลอง ค้นหาวิธีแก้ปัญหาดังต่อไปนี้ หรือติดต่อศูนย์บริการ

คำอธิบาย	สิ่งที่ต้องตรวจสอบ
เครื่องไม่ทำการซัก	ไฟดับ/ปิดเครื่องอยู่หรือไม่ ระดับน้ำถึงระดับที่ต้องการหรือไม่ (เครื่องซักผ้าจะไม่ทำงานหากปริมาณน้ำไม่ถึงระดับที่ต้องการ) เครื่องไม่ทำการซัก มีการตั้งค่าเป็นโหมดซักผ้าแบบ “ตั้งค่าล่วงหน้า” ไว้หรือไม่ (เครื่องซักผ้าจะเริ่มทำงานเมื่อถึงเวลาที่ตั้งไว้ล่วงหน้าเท่านั้น)
น้ำไม่ไหลเข้า	ไฟดับ/ปิดเครื่องอยู่หรือฟิวส์ขาดหรือไม่ น้ำประปาไม่ไหลหรือแรงดันน้ำต่ำเกินไปหรือไม่ น้ำไม่ไหลเข้าท่อสายรับน้ำเข้ามีการเชื่อมต่อที่ถูกต้องและได้เปิดก๊อกน้ำหรือไม่ ตัวกรองของวาล์วน้ำเข้ามีสิ่งสกปรกอุดตันหรือไม่ ได้กดปุ่ม “เริ่ม/หยุด” หลังจากที่ได้กดสวิตช์เปิด/ปิดเครื่องหรือไม่
การระบายน้ำผิดปกติ	ปลายท่อระบายน้ำอยู่สูงเกินไปหรือไม่ ปลายท่อระบายน้ำจมนอยู่หรือโดนกีดขวางโดยอ่างน้ำหรือไม่
การปั่นผิดปกติ	ฝาบนปิดสนิทหรือไม่ การปั่นผิดปกติ เสื้อผ้าส่วนใหญ่อัดกันอยู่ด้านใดด้านหนึ่งของตัวถังหรือว่ามีเสื้อผ้าจำนวนมากเกินไปในเครื่องซักผ้าหรือไม่ เครื่องซักผ้าตั้งอยู่ในบริเวณที่ไม่มั่นคงหรือเอียงอยู่หรือไม่ (พื้นไม่ราบ)

คำอธิบาย	เหตุผล	วิธีแก้ปัญหา
E1	แจ้งเตือนถึงการเติมน้ำผิดปกติ	ตรวจสอบว่าก๊อกน้ำเปิดอยู่หรือไม่
E2	แจ้งเตือนถึงการระบายน้ำออกยังไม่หมด	ตรวจสอบเซนเซอร์วัดระดับน้ำ และบีบระบายน้ำ
E3	แจ้งเตือนถึงฝาเครื่องซักผ้าไม่ได้ปิด	ทำการปิดฝาเครื่องซักผ้า
E4	เสื้อผ้าที่บรรจุอยู่ในถังซักไม่มีความสมดุลย์กัน	จัดเสื้อผ้าในถังให้มีความสมดุลย์กันด้วยมือ
E7-1 E7-2 E7-3 E7-4 E7-5	อาการผิดปกติกับข้อผิดพลาดที่เป็นอันตราย (สายเบรก, เบรก, เซนเซอร์)	E7-1 E7-2 E7-3 E7-4 E7-5 ปรากฏขึ้นหลังจากกดปุ่มเปิด/ปิด กรุณาโทรติดต่อศูนย์บริการ ถ้าหาก E7-1 E7-2 E7-3E7-4 E7-5 E7-4 ปรากฏขึ้นในระหว่างการทำงาน ให้กดปุ่มเปิด/ปิดเพื่อรีเซ็ตาร์กเครื่อง
FXX	อื่นๆ	พยายามหาวิธีแก้ปัญหาก่อนแล้วจึงโทรติดต่อ ศูนย์บริการ หากไม่สามารถแก้ไขปัญหาก็ได้

📌 หมายเหตุ!

- หลังการตรวจสอบแล้ว ลองใช้เครื่องซักผ้าอีกครั้ง หากยังมีปัญหาหรือหน้าจอแสดงรหัสแจ้งเตือนอื่นๆอีกครั้ง กรุณาติดต่อศูนย์บริการ
- หากรหัสข้อผิดพลาด “E1-E4” ปรากฏ ให้กดปุ่ม “เริ่มทำความสะอาด/พักการทำงาน” เพื่อยกเลิกรหัสข้อผิดพลาดนั้น

การดูแลรักษา

■ ข้อมูลจำเพาะทางเทคนิค

แรงดันน้ำมาตรฐาน	0.03~0.8 เมกะปาสกาล
------------------	---------------------

รุ่น	ความจุ ของการซัก	ขนาด (กว้าง*ลึก*สูง มม.)	น้ำหนัก สุทธิ	พิกัด กำลัง	กำลัง ไฟฟ้า
AW-DUM1800MT	17.0 กก.	640x677x1025 (ขนาดสุทธิ) 640x800x1025 (รวมท่อระบายน้ำ)	54 กก.	600 วัตต์	220-240 โวลต์~,50 เฮิร์ตซ์
AW-DUM1700MT	16.0 กก.	640x677x1025 (ขนาดสุทธิ) 640x800x1025 (รวมท่อระบายน้ำ)	54 กก.	600 วัตต์	220-240 โวลต์~,50 เฮิร์ตซ์

