

# TOSHIBA

## เครื่องซักผ้าฝาหน้า

### คู่มือการใช้งาน



รุ่น

**TW-BH95M4T**

**TW-BH105M4T**

อ่านคู่มือนี้

อ่านคำแนะนำและคำอธิบายทั้งหมดเกี่ยวกับการติดตั้งก่อนการใช้งาน ปฏิบัติตามคำแนะนำอย่างเคร่งครัด เก็บคู่มือการใช้งานไว้ใกล้มือเพื่อใช้ในโอกาสต่อไป หากนำเครื่องใช้ไปจำหน่ายหรือส่งต่อ โปรดตรวจสอบให้แน่ใจว่าเจ้าของรายใหม่ได้รับคู่มือการใช้งานไปด้วยทุกครั้ง

# สารบัญ

---

## คำแนะนำเพื่อความปลอดภัย

- คำแนะนำเพื่อความปลอดภัย ..... 2

## การติดตั้ง

- คำอธิบายผลิตภัณฑ์ ..... 9
- การติดตั้ง ..... 10

## การใช้งาน

- การเริ่มต้นใช้งานด่วน ..... 14
- ก่อนการซักผ้าแต่ละครั้ง ..... 15
- ช่องใส่ผงซักฟอก ..... 16
- แผงควบคุม ..... 17
- ตัวเลือก ..... 18
- ฟังก์ชันอื่นๆ ..... 20
- โปรแกรม ..... 22
- ตารางโปรแกรมการซัก ..... 23

## การบำรุงรักษา

- การทำความสะอาดและการดูแล ..... 24
- ปัญหาและการแก้ไข ..... 27
- ข้อมูลจำเพาะทางเทคนิค ..... 28

## คำแนะนำเพื่อความปลอดภัย

---

### ■ คำแนะนำเพื่อความปลอดภัย

- บุคคล (รวมถึงเด็กเล็ก) ที่มีความบกพร่องทางสภาพร่างกาย การรับรู้ หรือสภาพจิตใจ หรือขาดความรู้และประสบการณ์ไม่ควรใช้งานอุปกรณ์นี้ เว้นแต่ได้รับการควบคุมดูแลหรือได้รับคำแนะนำเกี่ยวกับการใช้งานอุปกรณ์จากผู้ที่ได้รับผิดชอบต่อความปลอดภัยของบุคคลนั้นได้
- ควรดูแลเด็กไม่ให้เล่นเครื่องชักผ้า
- หากสายไฟชำรุด ควรนำไปเปลี่ยนที่บริษัทผู้ผลิต ศูนย์บริการ หรือบุคคลที่ผ่านการอบรมเพื่อหลีกเลี่ยงอันตรายที่อาจเกิดขึ้น
- ต้องใช้ท่อชุดใหม่ที่ให้มาพร้อมกับเครื่องชักผ้า ห้ามใช้ท่อชุดเก่า
- ช่องต่างๆ ต้องไม่มีพรมกีดขวางการระบายอากาศ
- แรงดันน้ำเข้าสูงสุดที่อนุญาตให้ใช้ได้อยู่ที่ 1 MPa สำหรับเครื่องชักผ้า รุ่นที่กำหนดให้เชื่อมต่อเข้ากับท่อน้ำประปา แรงดันน้ำเข้าต่ำสุดที่อนุญาตให้ใช้ได้อยู่ที่ 0.05 MPa หากจำเป็นต้องปรับแรงดันเพื่อให้เครื่องชักผ้า ทำงานได้อย่างถูกต้อง ความจุสูงสุดในการชักอยู่ที่ 8.5/9.5 กก.

# คำแนะนำเพื่อความปลอดภัย

## ■ คำแนะนำเพื่อความปลอดภัย

เพื่อความปลอดภัยของคุณ ต้องปฏิบัติตามข้อมูลในคู่มือนี้เพื่อลดความเสี่ยงในการเกิดไฟไหม้หรือการระเบิด ไฟฟ้าช็อต หรือเพื่อป้องกันความเสียหายต่อทรัพย์สิน การบาดเจ็บ หรือเสียชีวิต  
คำอธิบายเกี่ยวกับสัญลักษณ์:

### คำเตือน!

สัญลักษณ์และคำเตือนนี้บ่งชี้ถึงสถานการณ์ที่อาจก่อให้เกิดอันตราย ซึ่งอาจเป็นผลให้เกิดการเสียชีวิตหรือการบาดเจ็บสาหัสได้หากไม่หลีกเลี่ยง

### ข้อควรระวัง!

สัญลักษณ์และคำเตือนนี้บ่งชี้ถึงสถานการณ์ที่อาจก่อให้เกิดอันตราย ซึ่งอาจเป็นผลให้เกิดการบาดเจ็บเล็กน้อยหรือไม่รุนแรง หรือความเสียหายต่อทรัพย์สินและสภาพแวดล้อมได้

### หมายเหตุ!

สัญลักษณ์และคำเตือนนี้บ่งชี้ถึงสถานการณ์ที่อาจก่อให้เกิดอันตราย ซึ่งอาจเป็นผลให้เกิดการบาดเจ็บเล็กน้อยหรือไม่รุนแรงได้

### คำเตือน!

#### ไฟฟ้าช็อต!

- หากสายไฟชำรุด ควรนำไปเปลี่ยนที่บริษัทผู้ผลิต ศูนย์บริการ หรือบุคคลที่ผ่านการอบรมเพื่อหลีกเลี่ยงอันตรายที่อาจเกิดขึ้น

## คำแนะนำเพื่อความปลอดภัย

---

- ต้องใช้ท่อชุดใหม่ที่ให้มาพร้อมกับเครื่องชักผ้า ห้ามใช้ท่อชุดเก่า
- ถอดปลั๊กเครื่องชักผ้าก่อนทำการบำรุงรักษา
- ถอดปลั๊กเครื่องชักผ้าและปิดน้ำทุกครั้งหลังการใช้งาน แรงดันน้ำเข้ามามาตรฐาน: 0.05MPa~1MPa.
- เครื่องใช้ไฟฟ้านี้ต้องต่อสายดิน ในกรณีที่เครื่องทำงานผิดปกติหรือชำรุดเสียหาย การต่อสายดินจะลดความเสี่ยงต่อการเกิดไฟฟ้าช็อตโดยการเป็นทางผ่านที่มีความต้านทานต่ำที่สุดของกระแสไฟฟ้า
- เครื่องชักผ้านี้ให้มาพร้อมกับสายดินและปลั๊กกราวด์ โดยจะต้องเสียบปลั๊กเข้ากับเต้ารับที่เหมาะสมซึ่งมีการติดตั้งอย่างถูกต้องและต่อสายดินตามกฎหมายและข้อบังคับในท้องถิ่น
- การต่อสายดินของตัวเครื่องอย่างไม่เหมาะสมหรือเมื่อจั่ว GND ของเต้ารับไม่พอดีกับจั่ว GND ของปลั๊กไฟ อาจทำให้เกิดความเสี่ยงต่อการถูกไฟฟ้าช็อตได้ โปรดตรวจสอบกับช่างไฟฟ้าหรือผู้ให้บริการที่ผ่านการรับรองหากคุณสงสัยว่าเครื่องใช้ไฟฟ้าของคุณมีการต่อสายดินอย่างถูกต้องหรือไม่
- ห้ามดัดแปลงปลั๊กที่ให้มาพร้อมกับเครื่องชักผ้า หากปลั๊กไม่พอดีกับเต้ารับ โปรดให้ช่างไฟฟ้าที่ผ่านการรับรองเป็นผู้ติดตั้งเต้ารับที่เหมาะสม
- ตรวจสอบให้แน่ใจว่าระบบน้ำและอุปกรณ์ไฟฟ้าได้รับการเชื่อมต่อโดยช่างที่ผ่านการรับรอง ตามคำแนะนำของผู้ผลิตและระเบียบด้านความปลอดภัยของท้องถิ่น

## คำแนะนำเพื่อความปลอดภัย

---

### อันตรายต่อเด็ก!

- เด็กที่มีอายุ 8 ปีขึ้นไป และบุคคลที่มีความบกพร่องทางสภาพร่างกาย ประสาทสัมผัส หรือสภาพจิตใจ หรือขาดความรู้และประสบการณ์ สามารถใช้งานอุปกรณ์นี้ได้ หากได้รับการควบคุมดูแลหรือได้รับคำแนะนำเกี่ยวกับการใช้งานอุปกรณ์อย่างปลอดภัยและเข้าใจถึงอันตรายที่เกี่ยวข้องในการใช้งาน ห้ามให้เด็กเล่นกับเครื่อง ห้ามให้เด็กทำความสะอาดและบำรุงรักษาเครื่องใช้โดยไม่มีผู้ดูแล
- เด็กที่มีอายุต่ำกว่า 3 ปี ควรอยู่ในความดูแลของผู้ปกครองเพื่อให้มั่นใจว่าเด็กจะไม่เล่นกับเครื่อง
- สัตว์และเด็กอาจป็นเข้าไปในเครื่อง ตรวจสอบเครื่องใช้ไฟฟ้าก่อนการใช้งานทุกครั้ง
- เด็กควรอยู่ในความดูแลของผู้ปกครองเพื่อป้องกันไม่ให้เล่นกับเครื่อง

## คำแนะนำเพื่อความปลอดภัย

- ฝากระจกอาจร้อนจัดระหว่างการใช้งาน เด็กและสัตว์เลี้ยงควรรอยู่ห่างจากเครื่องชกผ้าระหว่างการใช้งาน
- แทะบรรจุภัณฑ์และถอดสลักสำหรับการขนส่งออกทั้งหมดก่อนใช้งาน เครื่อง มิฉะนั้น อาจเกิดความเสียหายร้ายแรงได้
- ปลั๊กต้องสามารถเข้าถึงได้หลังการติดตั้ง

### เสียงต่อการระเบิด!

- ห้ามชกหรืออบแห้งผ้าที่ทำความสะอาด ฟอก แช่ หรือเปื้อนด้วยสารที่ติดไฟได้หรือสารที่ระเบิดได้ (เช่น น้ำมัน, น้ำมัน, สี, น้ำมันเชื้อเพลิง, น้ำมันจัดคราบไขมัน, ตัวทำละลายสำหรับใช้ชกแห้ง, น้ำมันก๊าด เป็นต้น) ซึ่งอาจทำให้เกิดไฟไหม้หรือเกิดการระเบิดได้
- ให้นำผ้าที่เปื้อนสารดังกล่าวมาชกด้วยมือในน้ำเปล่าก่อนนำไปใส่ในเครื่องชกผ้า

### ⚠️ ข้อควรระวัง!

### การติดตั้งผลิตภัณฑ์!

- เครื่องชกผ้ารุ่นนี้มีไว้สำหรับการใช้งานภายในอาคารเท่านั้น
- เครื่องชกผ้ารุ่นนี้ไม่เหมาะสำหรับการใช้งานแบบบิลต์อิน
- ช่องต่างๆ ต้องไม่มีพรมกีดขวางการระบายอากาศ
- ห้ามติดตั้งเครื่องชกผ้าในห้องน้ำหรือห้องที่เปียกชื้นมากๆ รวมถึงห้องที่มีวัตถุระเบิด หรือก๊าซที่อาจระเบิดได้ และก๊าซที่มีฤทธิ์กัดกร่อน
- เครื่องชกผ้าที่มีวาล์วน้ำเข้าตัวเดียวสามารถต่อกับแหล่งจ่ายน้ำเย็นได้
- ปลั๊กต้องสามารถเข้าถึงได้หลังการติดตั้ง
- แทะบรรจุภัณฑ์และถอดสลักสำหรับการขนส่งออกทั้งหมดก่อนใช้งาน เครื่อง มิฉะนั้น อาจเกิดความเสียหายร้ายแรงได้

## คำแนะนำเพื่อความปลอดภัย

### เสี่ยงต่อการเกิดความเสียหายต่อเครื่องใช้ไฟฟ้า!

- ผลิตภัณฑ์ของคุณเหมาะสำหรับการใช้งานภายในบ้านเท่านั้น และใช้กับผ้าที่เหมาะสมสำหรับการซักด้วยเครื่องเท่านั้น
- ห้ามป็นหรือขึ้นไปนั่งบนฝาด้านบนของเครื่อง
- ห้ามพึงประตูเครื่องซักผ้า
- ข้อควรระวังขณะขนย้ายเครื่องซักผ้า:
  1. ให้บุคคลที่มีความชำนาญเป็นผู้ติดตั้งโบลต์สำหรับการขนส่งกลับเข้าที่
  2. ระบายน้ำที่ค้างอยู่ออกจากเครื่องซักผ้า
  3. ขนย้ายเครื่องซักผ้าอย่างระมัดระวัง ห้ามยกเครื่องซักผ้าโดยการจับชิ้นส่วนบนเครื่องที่ยื่นออกมา ห้ามจับที่ประตูเครื่องซักผ้าระหว่างการขนส่ง
  4. เครื่องซักผ้ามีน้ำหนักมาก ขนส่งด้วยความระมัดระวัง
- โปรดอย่าปิดประตูเครื่องแรงเกินไป หากพบว่าปิดประตูเครื่องได้ยาก โปรดตรวจสอบให้แน่ใจว่าใส่หรือกระจายผ้าในเครื่องต่างๆ กันแล้ว
- ห้ามนำพรมมาซักกับเครื่องนี้

### การใช้งานเครื่องซักผ้า!

- ก่อนการซักผ้าครั้งแรก ให้ใช้งานเครื่องซักผ้าจนครบทุกขั้นตอน ก่อนหนึ่งรอบโดยไม่ใส่เสื้อผ้าไว้ข้างใน แนะนำให้ใช้โปรแกรม “DRUM CLEAN (ล้างถังซัก)”
- ห้ามใช้ตัวทำละลายที่สามารถติดไฟและระเบิดได้ หรือเป็นพิษ ห้ามนำน้ำมันเชื้อเพลิงและแอลกอฮอล์ ฯลฯ มาใช้เป็นสารซักฟอก โปรดเลือกใช้ผงซักฟอกที่เหมาะสมสำหรับการซักด้วยเครื่องเท่านั้น โดยเฉพาะสำหรับเครื่องซักผ้าฝาหน้า



## คำแนะนำเพื่อความปลอดภัย

- ตรวจสอบให้แน่ใจว่าไม่มีสิ่งใดอยู่ในกระเป๋าเสื้อผ้าของมีคมและของแข็ง เช่น เหรียญ, เข็มกลัด, ตะปู, สกรู หรือก้อนหิน อาจทำให้เกิดความเสียหายร้ายแรงต่อเครื่องซักผ้าได้
- โปรดตรวจสอบว่าน้ำในถังซีกระบายออกหมดแล้วก่อนเปิดประตู กรุณาอย่าเปิดประตูเครื่องหากน้ำยังระบายออกจากเครื่องไม่หมด
- ระวังน้ำร้อนลวกขณะที่เครื่องซักผ้าระบายน้ำร้อนออกจากการซัก
- ห้ามเติมน้ำเองระหว่างการซักผ้า
- หลังจากจบโปรแกรมการทำงานแล้ว กรุณารอ 2 นาที ก่อนเปิดประตูเครื่อง

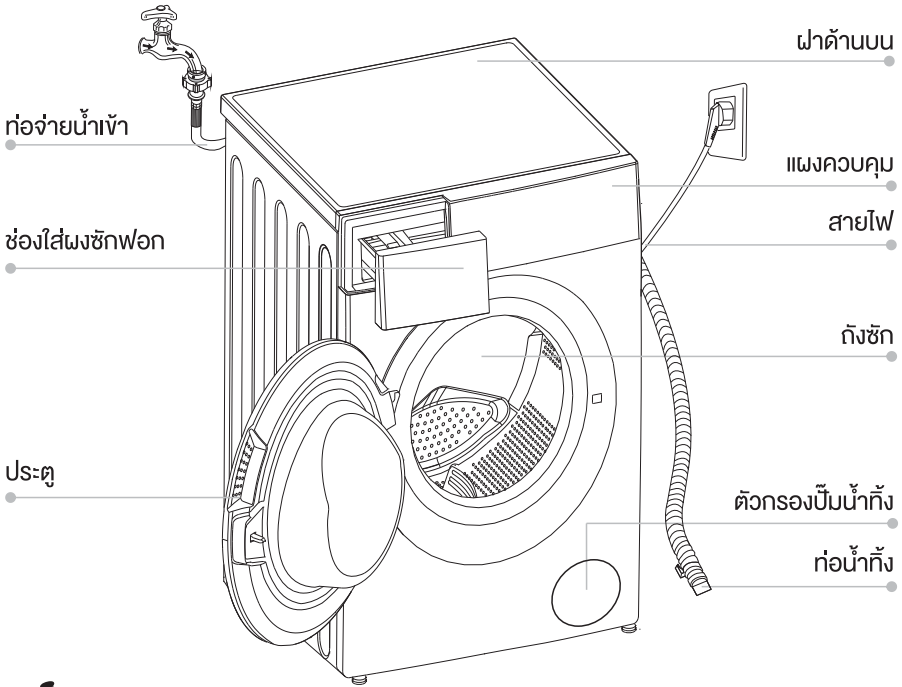
### บรรจุกัณฑ์/เครื่องที่เก่าแล้ว



เครื่องหมายนี้แสดงให้เห็นว่าไม่ควรทิ้งผลิตภัณฑ์นี้ไปพร้อมกับขยะในบ้านอื่นๆ กว่ทั้งยุโรป เพื่อป้องกันอันตรายที่อาจเกิดขึ้นต่อสิ่งแวดล้อมหรือสุขภาพของมนุษย์จากการทิ้งขยะโดยปราศจากการควบคุม ให้รีไซเคิลผลิตภัณฑ์อย่างมีความรับผิดชอบเพื่อส่งเสริมการนำวัสดุรีไซเคิลกลับมาใช้อย่างยั่งยืน หากต้องการคืนอุปกรณ์ที่ใช้งานแล้ว โปรดใช้บริการระบบจัดเก็บขยะหรือติดต่อผู้ค้าปลีกที่คุณซื้อผลิตภัณฑ์นี้มา เพราะผู้ให้บริการเหล่านี้สามารถส่งคืนและนำผลิตภัณฑ์นี้กลับมารีไซเคิลด้วยวิธีที่เป็นมิตรต่อสิ่งแวดล้อมได้

# การติดตั้ง

## ■ คำอธิบายผลิตภัณฑ์



### 📌 หมายเหตุ!

- แผนภาพผลิตภัณฑ์นี้มีไว้เพื่อการอ้างอิงเท่านั้น โปรดใช้ผลิตภัณฑ์จริงเป็นมาตรฐาน

## อุปกรณ์เสริม



จุดปิดช่องสำหรับการขนส่ง

ก่อกจ่ายน้ำเย็น

ตัวพวงก่อกน้ำทิ้ง (ตัวเลือก)

คู่มือการใช้งาน

แผงป้องกันหนู (ตัวเลือก)

ชุดประแจปากตาย (ตัวเลือก)

สกรู (ตัวเลือก)

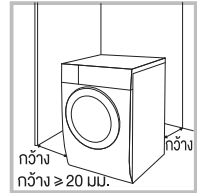
# การติดตั้ง

## ■ การติดตั้ง

### พื้นที่ติดตั้ง

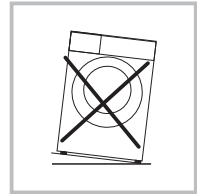
#### ⚠ คำเตือน!

- ความมั่นคงของตำแหน่งติดตั้งมีส่วนสำคัญในการป้องกันไม่ให้เครื่องซักผ้าเคลื่อนย้ายจากตำแหน่ง!
- ตรวจสอบว่าตัวเครื่องซักผ้าไม่ทับสายไฟ



ก่อนติดตั้งเครื่องซักผ้า ให้เลือกตำแหน่งที่มีลักษณะดังต่อไปนี้:

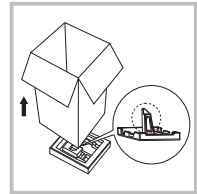
1. พื้นผิวมีความแข็งแรง และอยู่ในแนวระนาบ
2. ไม่สัมผัสกับแสงแดดโดยตรง
3. มีการระบายอากาศเพียงพอ
4. อุณหภูมิห้องสูงกว่า 0°C
5. อยู่ห่างจากแหล่งความร้อน เช่น ถ่านหรือแก๊ส



### การแกะเครื่องซักผ้าออกจากบรรจุภัณฑ์

#### ⚠ คำเตือน!

- วัสดุบรรจุภัณฑ์ (เช่น แผ่นพลาสติก, โฟม) อาจเป็นอันตรายกับเด็ก
- อาจเสี่ยงต่อการสำลัก! โปรดเก็บบรรจุภัณฑ์ทั้งหมดให้ห่างจากเด็ก



1. แกะกล่องกระดาษและโฟมออก
2. ยกเครื่องซักผ้าขึ้นและนำฐานโฟมออก ตรวจสอบให้แน่ใจว่าโฟมเล็กๆ รูปสามเหลี่ยมถูกนำออกมาพร้อมกับโฟมด้านข้าง หากไม่นำออกมา ให้วางเครื่องซักผ้าโดยหันด้านหลังเครื่องลง จากนั้นนำโฟมเล็กๆ ออกจากส่วนล่างของเครื่องด้วยตัวเอง
3. แกะเทปที่ยึดสายไฟและท่อน้ำทิ้งออก
4. นำท่อจ่ายน้ำเข้าออกจากถังซัก

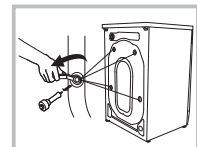
### ถอดสลักสำหรับการขนส่งออก

#### ⚠ คำเตือน!

- คุณต้องถอดสลักสำหรับการขนส่งออกจากด้านหลังเครื่องซักผ้าก่อนใช้งาน
- คุณจะต้องใช้สลักสำหรับการขนส่งนี้อีกครั้งเมื่อคุณเคลื่อนย้ายเครื่องซักผ้า ดังนั้น ควรเก็บสลักไว้ในที่ที่ปลอดภัย

โปรดปฏิบัติตามขั้นตอนต่อไปนี้อย่างระมัดระวัง:

1. ใช้ประแจคลายสลัก 4 ตัว จากนั้นถอดออก
2. ปิดช่องว่างด้วยจุกปิดช่องสำหรับการขนส่ง
3. เก็บสลักสำหรับการขนส่งไว้อย่างเหมาะสมเพื่อการใช้งานในอนาคต



# การติดตั้ง

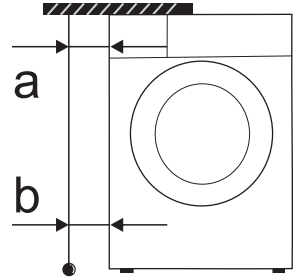
## การปรับระดับเครื่องซักผ้า

### ⚠ คำเตือน!

- ใช้เครื่องวัดระดับความชันตรวจสอบว่าการจัดวางเครื่องซักผ้ามีความสมดุลและมั่นคง
- หากไม่มีเครื่องวัดระดับความชัน ให้ตรวจสอบความสมดุลด้วยวิธีการดังนี้

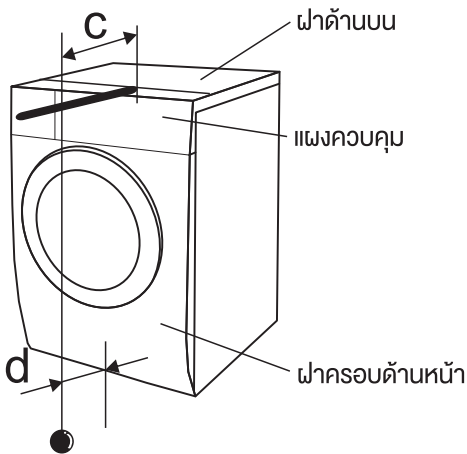
### 1. การตรวจสอบความสมดุลจากซ้ายไปขวา

- นำไม้ยาวมาผูกเชือกที่ปลายไม้ พันสิ่งของที่มีน้ำหนักถ่วงไว้ที่ปลายเชือก
- ห้อยเชือกลงมาจากฝาด้านบนของเครื่อง ปรับขาตั้งของเครื่องจนค่าความต่างระหว่างตำแหน่ง 'a' และตำแหน่ง 'b' ต่ำกว่า 1 ซม.



### 2. การตรวจสอบความสมดุลจากหน้าไปหลัง

- วางไม้ที่กึ่งกลางแผงควบคุมและห้อยเชือกลงมาข้างหน้าเครื่องซักผ้า
- ให้ปลายเชือกมีระยะห่าง 10 ซม. จากขอบแผงควบคุม (c) ปรับขาตั้งของเครื่องจนตำแหน่ง 'd' มีระยะ: 3.5-4.5 ซม. ('d' คือระยะห่างจากเชือกจนถึงด้านล่างของฝาครอบด้านหน้า)



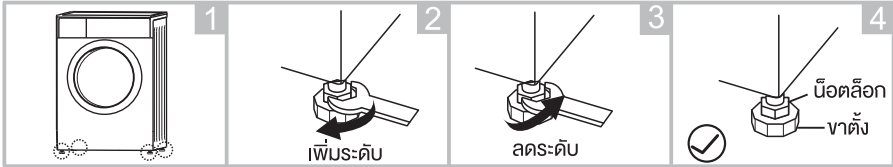
# การติดตั้ง

## การปรับระดับเครื่องซักผ้า

### ⚠ คำเตือน!

- ต้องขันน็อตล็อกที่ติดตั้งทั้ง 4 ด้านให้แน่นกับตัวเครื่อง

1. ตรวจสอบว่าขาติดตั้งติดแน่นกับตู้ หากไม่เป็นเช่นนั้น ให้กลับไปทำตำแหน่งเดิมและขันน็อตให้แน่น
2. คลายน็อตล็อก หมุนขาตั้งจนกระทั่งสัมผัสกับพื้น
3. ปรับขาตั้งและล็อกให้แน่นด้วยประแจ ตรวจสอบว่าเครื่องมีความมั่นคง



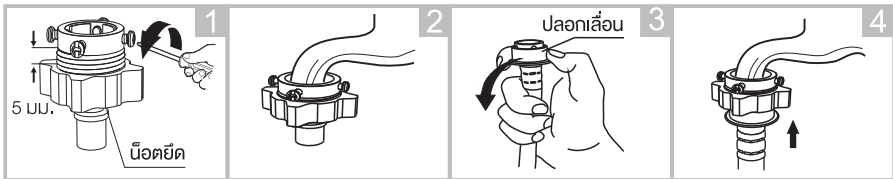
## การต่อท่อจ่ายน้ำเข้า

### ⚠ คำเตือน!

- ปฏิบัติตามคำแนะนำในบทนี้เพื่อป้องกันการรั่วซึมหรือความเสียหายจากน้ำ!
- ห้ามหักงอ บิด ดัดแปลง หรือตัดต่อจ่ายน้ำเข้า

ต่อท่อจ่ายน้ำเข้าตามวิธีที่ระบุ การต่อท่อจ่ายน้ำเข้ามีอยู่ 2 วิธี

1. การต่อท่อจ่ายน้ำเข้ากับก๊อกน้ำทั่วไป



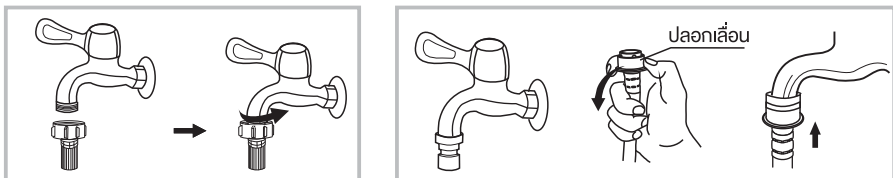
คลายน็อตยึดและ  
สลักทั้งสองตัว

ดันปลายก๊อกเข้าไปใน  
แหวนยางด้านในเคลมป์  
ให้แน่น จากนั้นขันสลัก  
ทั้ง 4 ตัว

กดปลดล็อก และ  
สอดท่อจ่ายน้ำเข้า  
ในฐานต่อ

ต่อเสร็จเรียบร้อยแล้ว

2. การต่อท่อจ่ายน้ำเข้ากับก๊อกน้ำแบบเกลียว

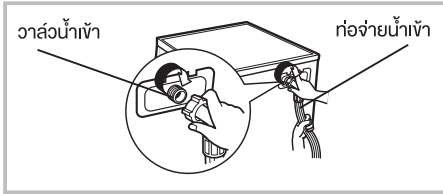


ก๊อกน้ำแบบมีเกลียวและท่อจ่ายน้ำเข้า

ก๊อกชนิดพิเศษสำหรับเครื่องซักผ้า

# การติดตั้ง

ต่อปลายอีกด้านหนึ่งของท่อจ่ายน้ำเข้าเข้ากับวาล์วน้ำเข้าที่ด้านหลังของเครื่องซักผ้า และขันท่อนให้แน่นตามเข็มนาฬิกา



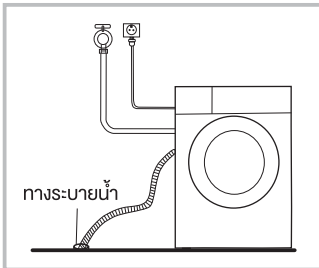
## ท่อน้ำทิ้ง

### ⚠ คำเตือน!

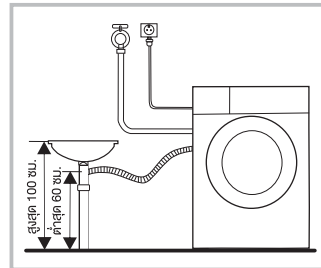
- ห้ามหักงอหรือดึงท่อน้ำทิ้ง
- วางท่อน้ำทิ้งให้ถูกต้อง มิฉะนั้นอาจเกิดความเสียหายจากน้ำรั่วซึม

การวางปลายท่อน้ำทิ้งมีอยู่ 2 วิธี:

1. ใส่เข้าไปในทางระบายน้ำ

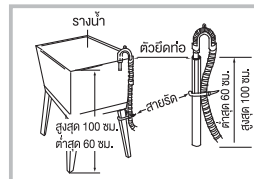
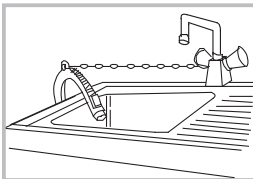


2. ต่อเข้ากับท่อน้ำทิ้งที่แยกออกมาจากราน้ำ



### 🚫 หมายเหตุ!

- หากเครื่องซักผ้ามีตัวพยางท่อน้ำทิ้ง โปรดติดตั้งตามแผนภาพด้านล่าง



### ⚠ คำเตือน!

- เมื่อติดตั้งท่อน้ำทิ้ง ให้ใช้เชือกมัดท่อให้เหมาะสม
- หากท่อน้ำทิ้งยาวเกินไป ห้ามฝืนดันท่อเข้าไปในเครื่องซักผ้าเนื่องจากจะทำให้มีเสียงผิดปกติดังขึ้น

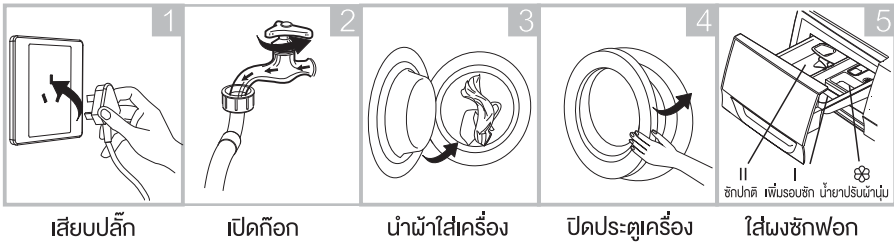
# การใช้งาน

## ■ การเริ่มต้นใช้งานด่วน

### ⚠ ข้อควรระวัง!

- ก่อนการซักผ้า โปรดตรวจสอบให้แน่ใจว่าเครื่องซักผ้าได้รับการติดตั้งอย่างเหมาะสม
- ก่อนการซักผ้าครั้งแรก ให้ใช้งานเครื่องซักผ้าจนครบทุกขั้นตอนก่อนหนึ่งรอบโดยไม่ใส่เสื้อผ้าไว้ข้างในตามขั้นตอนดังนี้ แนะนำให้ใช้โปรแกรม “DRUM CLEAN (ล้างถังซัก)”

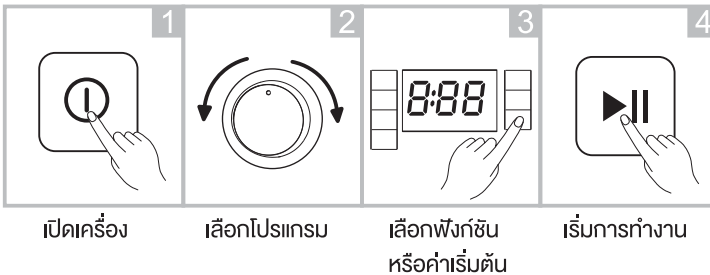
### 1. ก่อนการซักผ้า



### ⚠ หมายเหตุ!

- ต้องใส่ผงซักฟอกใน “ช่อง I” เมื่อเลือกตัวเลือกการเพิ่มรอบซักเท่านั้น

### 2. การซักผ้า



### ⚠ หมายเหตุ!

- หากเลือกค่าเริ่มต้น สามารถข้ามขั้นตอนที่ 3 ได้

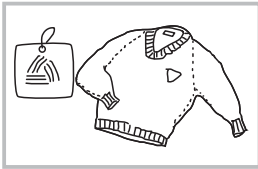
### 3. หลังการซักผ้า

สัญญาณเตือนจะดังขึ้นหรือมีข้อความ “End” ปรากฏบนจอแสดงผล

# การใช้งาน

## ■ ก่อนการซักผ้าแต่ละครั้ง

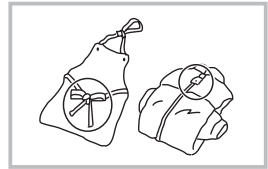
- อุณหภูมิแวดล้อมในการใช้งานเครื่องซักผ้าควรรอยู่ที่ 0-40°C หากใช้งานที่อุณหภูมิต่ำกว่า 0°C วัสดุน้ำเข้าและระบบระบายน้ำก็อาจเกิดความเสียหายได้ หากเครื่องซักผ้าอยู่ในอุณหภูมิแวดล้อม 0°C หรือต่ำกว่านั้น ควรย้ายเครื่องซักผ้าไปยังบริเวณที่มีอุณหภูมิแวดล้อมปกติ เพื่อให้แน่ใจว่าท่อจ่ายน้ำเข้าและท่อน้ำทิ้งนั้นไม่กลายเป็นน้ำแข็งก่อนการใช้งาน
- โปรดอ่านฉลากและคำอธิบายเกี่ยวกับการใช้งานผงซักฟอกก่อนการซัก โปรดใช้ผงซักฟอกชนิดไม่มีฟอง หรือฟองน้อยที่ใช้สำหรับเครื่องซักผ้าอย่างเหมาะสม



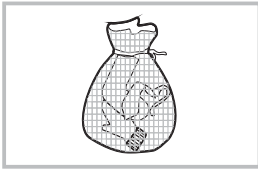
อ่านฉลาก



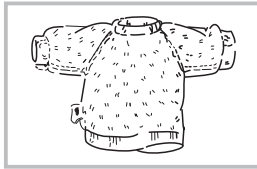
นำสิ่งของออกจากกระเป๋า  
เสื้อผ้า



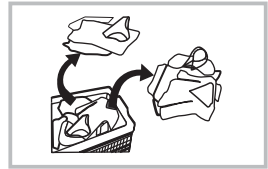
ถุงเชือกที่ยาว รูดซิป  
และติดกระดุม



ใส่เสื้อผ้าชิ้นเล็กลงในถุงซักผ้า



กลับด้านผ้าที่เป็นพุยง่าย  
และผ้าที่เป็นขนยาว



แยกผ้าตามเนื้อผ้า

### ⚠ คำเตือน!

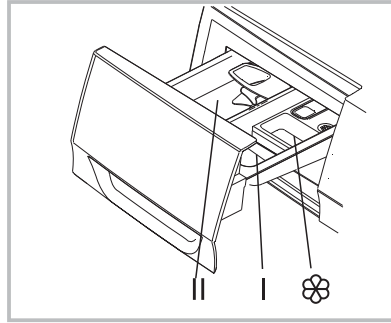
- การซักเสื้อผ้าชิ้นเดียวอาจทำให้เครื่องเกิดความไม่สมดุลอย่างมากและส่งสัญญาณเตือนได้ง่าย ดังนั้น ขอแนะนำให้เพิ่มเสื้อผ้าเข้าไปซักด้วยกันหนึ่งหรือสองชิ้น เพื่อให้ขั้นตอนการซักผ้าเป็นไปอย่างราบรื่น
- ห้ามซักผ้าที่ใช้น้ำมันทาคัด, น้ำมันเชื้อเพลิง, แอลกอฮอล์ และวัสดุอื่นๆ ที่ติดไฟได้



# การใช้งาน

## ■ ช่องใส่ผงซักฟอก

- I ผงซักฟอกสำหรับการเพิ่มรอบซัก
- II ผงซักฟอกสำหรับการซักปกติ
- ☼ น้ำยาปรับผ้านุ่ม



ดึงช่องใส่ผงซักฟอกออกมา

### ❗ ข้อควรระวัง!

- ต้องใส่ผงซักฟอกใน “ช่อง I” เมื่อเลือกตัวเลือกการเพิ่มรอบซักเท่านั้น

โปรแกรม	I	II	☼	โปรแกรม	I	II	☼
COTTON (ผ้าฝ้าย)	○	●	○	ANTI-ALLERGY (กำจัดสารก่อภูมิแพ้)		●	○
COTTON ECO (ผ้าฝ้ายแบบประหยัด)		●	○	MIX (ผ้าหลายชนิด)	○	●	○
WASH 45' (ซัก 45 นาที)		●	○	WOOL (ผ้าขนสัตว์)		●	○
BEDLINEN (ผ้าปูที่นอน)	○	●	○	COLOR CARE (ถนอมสีผ้า)		●	○
SPIN ONLY (ปั่นอย่างเดียว)				QUICK 12' (ซักด่วน 12 นาที)		●	○
DRUM CLEAN (ล้างถังซัก)							

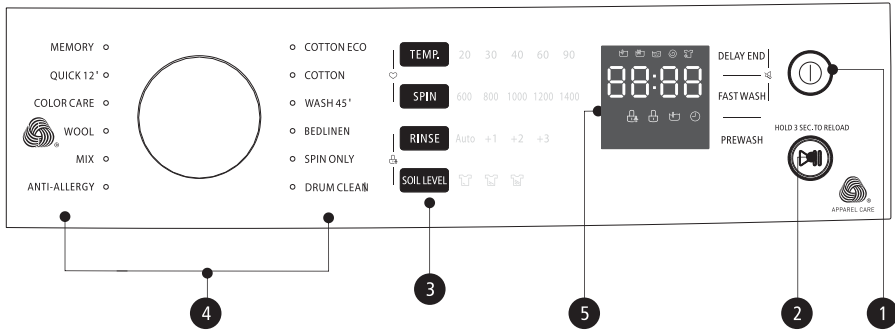
- หมายถึงจำเป็น    ○ หมายถึงไม่จำเป็น

### 📌 หมายเหตุ!

- สำหรับผงซักฟอกที่เหนียวหรือจับตัวเป็นก้อน แนะนำให้ใช้น้ำเจือจางเล็กน้อยก่อนที่จะเทลงในช่องใส่ผงซักฟอก เพื่อป้องกันไม่ให้ปากช่องใส่ผงซักฟอกเกิดการอุดตันและมีน้ำล้นจนเติมน้ำในถังซัก
- โปรดเลือกชนิดผงซักฟอกที่เหมาะสมสำหรับอุณหภูมิการซักผ้าที่แตกต่างกัน เพื่อให้ได้ประสิทธิภาพที่ดีที่สุดในการซักผ้าและลดการสิ้นเปลืองน้ำและพลังงาน

# การใช้งาน

## ■ แผงควบคุม



### 📌 หมายเหตุ!

- แผนภาพนี้มีไว้เพื่อการอ้างอิงเท่านั้น โปรดใช้ผลิตภัณฑ์จริงเป็นมาตรฐาน

#### 1 เปิด/ปิด

เปิดหรือปิดเครื่องซักผ้า

#### 2 เริ่ม/หยุด

กดปุ่มนี้เพื่อเริ่มต้นหรือหยุดรอบการซักผ้าชั่วคราว

#### 3 ตัวเลือก

มีไว้สำหรับเลือกฟังก์ชันเพิ่มเติม และจะติดสว่างเมื่อเลือกใช้

#### 4 โปรแกรม

มีให้เลือกตามชนิดของผ้าที่ซัก

#### 5 จอแสดงผล

จอแสดงผลนี้จะแสดงการตั้งค่า, เวลาที่เหลือโดยประมาณ, ตัวเลือก และข้อความแสดงสถานะของเครื่องซักผ้า  
จอแสดงผลจะปิดทำงานตลอดทั้งรอบการทำงาน

The diagram shows the digital display and touchpad area with the following callouts:

- A:** เพิ่มรอบซัก (Increase wash cycle)
- B:** ซัก (Wash)
- C:** ล้างน้ำ (Rinse)
- D:** ปั่น (Spin)
- E:** เพิ่มผ้า (Add clothes)
- F:** ล็อกป้องกันเด็ก - ล็อกประตูเครื่อง - เพิ่มรอบซัก - หน่วงเวลาจบการทำงาน (Child lock - Door lock - Add wash cycle - Delay end of work)
- G:** เวลาซัก เวลาที่ตั้งใจอบ ข้อผิดพลาด ซักเสร็จการทำงาน (Wash time, Intended drying time, Error, Wash complete work)

0:55	2h	E20	End
------	----	-----	-----

# การใช้งาน

## ■ ตัวเลือก

### PREWASH (เพิ่มรอบซัก)

ฟังก์ชัน PREWASH (เพิ่มรอบซัก) สามารถเพิ่มรอบการซักอีกหนึ่งรอบก่อนการซักปกติเหมาะสำหรับการซักฝุ่นผงที่ติดอยู่บนผิวผ้า เมื่อเลือกฟังก์ชันนี้ คุณจะต้องใส่ผงซักฟอกลงในช่อง (I)

### RINSE (ล้างน้ำ)

ผ้าที่ซักจะถูกล้างน้ำเพิ่มอีกหนึ่งรอบหลังจากที่คุณเลือกฟังก์ชันนี้

### FAST WASH (ซักด่วน)

ฟังก์ชันนี้สามารถลดเวลาในการซักผ้าลง

### SOIL LEVEL (ระดับความสกปรก)

เหมาะสำหรับความสกปรกในระดับต่างๆ (ตั้งแต่น้อยจนถึงมากเป็นพิเศษ)

ระดับเริ่มต้นคือความสกปรกที่ระดับน้อย ทั้งนี้ เวลาในการซักผ้าจะเพิ่มขึ้นเมื่อเลือกความสกปรกที่ระดับมากเป็นพิเศษ

### DELAY END (ช่วงเวลาจบการทำงาน)

การตั้งค่าฟังก์ชันช่วงเวลา:

1. เลือกโปรแกรม
2. กดปุ่ม DELAY END (ช่วงเวลาจบการทำงาน) เพื่อเลือกเวลา (เวลาสำหรับการช่วงเวลาจบการทำงานคือ 0-24 ชม.)
3. กดปุ่ม [เริ่ม/หยุด] เพื่อเริ่มการช่วงเวลาซัก



เปิด/ปิด



เลือกโปรแกรม



ตั้งเวลา



เริ่ม

การยกเลิกฟังก์ชันช่วงเวลา:

กดปุ่ม [DELAY END (ช่วงเวลาจบการทำงาน)] จนกระทั่งจอแสดงผลปรากฏเป็น 0H ควรกดปุ่มก่อนเริ่มโปรแกรม หากโปรแกรมเริ่มทำงานไปแล้ว ให้กดปุ่ม [เปิด/ปิด] เพื่อตั้งโปรแกรมใหม่

## ⚠ ข้อควรระวัง!

- หากการจ่ายไฟมีการขัดข้องระหว่างที่เครื่องซักผ้ากำลังทำงาน หน่วยความจำพิเศษจะบันทึกโปรแกรมที่เลือกไว้ และเมื่อการจ่ายไฟกลับมาทำงานตามปกติ เครื่องซักผ้าจะทำงานในโปรแกรมก่อนหน้านี้โดยอัตโนมัติ

# การใช้งาน

รุ่น: TW-BH95M4T; TW-BH105M4T

โปรแกรม	ตัวเลือก				
	DELAY END (หน่วงเวลา จบการทำงาน)	PREWASH (เพิ่มรอบซัก)	SOIL LEVEL (ระดับความ สกปรก)	FAST WASH (ซักด่วน)	RINSE (ล้างน้ำ)
COTTON ECO (ผ้าฝ้ายแบบประหยัด)	<input type="radio"/>				<input type="radio"/>
COTTON (ผ้าฝ้าย)	<input type="radio"/>	<input type="radio"/>	<input type="radio"/>	<input type="radio"/>	<input type="radio"/>
WASH 45' (ซัก 45 นาที)	<input type="radio"/>		<input type="radio"/>		<input type="radio"/>
BEDLINEN (ผ้าปูที่นอน)	<input type="radio"/>	<input type="radio"/>	<input type="radio"/>	<input type="radio"/>	<input type="radio"/>
SPIN ONLY (ปั่นอย่างเดียว)	<input type="radio"/>				
DRUM CLEAN (ล้างถังซัก)	<input type="radio"/>				
ANTI-ALLERGY (กำจัดสารก่อภูมิแพ้)	<input type="radio"/>		<input type="radio"/>	<input type="radio"/>	
MIX (ผ้าหลายชนิด)	<input type="radio"/>	<input type="radio"/>	<input type="radio"/>	<input type="radio"/>	<input type="radio"/>
WOOL (ผ้าขนสัตว์)	<input type="radio"/>		<input type="radio"/>		<input type="radio"/>
COLOR CARE (ถนอมสีผ้า)	<input type="radio"/>				<input type="radio"/>
QUICK 12' (ซักด่วน 12 นาที)	<input type="radio"/>				

หมายถึงไม่จำเป็น

# การใช้งาน

## ■ ฟังก์ชันอื่นๆ

เพิ่มผ้า

ฟังก์ชันนี้สามารถใช้งานได้ในช่วงขั้นตอนการซักผ้า ในขณะที่ถังซักยังคงหมุนอยู่และมีน้ำที่มีอุณหภูมิสูงอยู่ในถังซักปริมาณมาก เครื่องจะอยู่ในสถานะไม่ปลดล็อกและไม่สามารถผิวนเปิดประตูเครื่องได้ทันที ให้กดปุ่ม [เริ่ม/หยุด] เป็นเวลา 3 วินาทีเพื่อเพิ่มผ้า จากนั้นคุณสามารถเพิ่มผ้าจำนวนเล็กน้อยระหว่างขั้นตอนการซักได้ โปรดปฏิบัติตามขั้นตอนด้านล่าง:

1. รอจนกระทั่งถังซักหยุดหมุน
2. ระบบล็อกประตูเครื่องจะปลดล็อก
3. เปิดประตูเครื่อง เพิ่มผ้าลงในถังซักแล้วปิดฝา จากนั้นกดปุ่ม [เริ่ม/หยุด]



กดปุ่ม [เริ่ม/หยุด] เป็นเวลา 3 วินาที

เพิ่มผ้า

เริ่ม/หยุด

### ! ข้อควรระวัง!

- ห้ามใช้ฟังก์ชันเพิ่มผ้าในขณะที่มีระดับน้ำเกินขอบถังซักด้านบน หรือในขณะที่น้ำมีอุณหภูมิสูง โปรดอย่าเพิ่มผ้าลงในถังจนกว่าถังจะหยุดหมุน



หน่วยความจำ

บันทึกโปรแกรมที่ใช้งานบ่อย

เลือกโปรแกรมและตัวเลือก จากนั้นกดปุ่ม [TEMP. (อุณหภูมิ)] และ [SPIN (รอบปั่น)] ค้างไว้ 3 วินาที เพื่อบันทึกการตั้งค่าที่เลือก ค่าเริ่มต้นคือโปรแกรม COTTON ECO (ผ้าฝ้ายแบบประหยัด)



ล็อกป้องกันเด็ก

เพื่อป้องกันไม่ให้เด็กใช้งาน



เปิด/ปิด

เริ่ม/หยุด

กด [RINSE (ล้างน้ำ)] และ [SOIL LEVEL (ระดับความสกปรก)] ค้างไว้ 3 วินาที จนกระทั่ง สัญญาณเตือนดังขึ้น

### ! ข้อควรระวัง!

- กดสองปุ่มนี้เป็นเวลา 3 วินาทีเพื่อยกเลิกฟังก์ชัน
- ระบบ “ล็อกป้องกันเด็ก” จะล็อกปุ่มทั้งหมดยกเว้นปุ่ม [เปิด/ปิด]
- ระบบล็อกป้องกันเด็กจะปลดล็อกเมื่อตัดการจ่ายไฟ

## การใช้งาน

SPIN

SPIN (รอบปั่น)

กดปุ่มนี้เพื่อเปลี่ยนความเร็วของรอบปั่น

รุ่น: TW-BH95M4T; TW-BH105M4T

โปรแกรม	ความเร็วเริ่มต้น (รอบต่อนาที)	โปรแกรม	ความเร็วเริ่มต้น (รอบต่อนาที)
COTTON (ผ้าฝ้าย)	800	ANTI-ALLERGY (กำจัดสารก่อภูมิแพ้)	800
COTTON ECO (ผ้าฝ้ายแบบประหยัด)	800	MIX (ผ้าหลายชนิด)	800
WASH 45' (ซัก 45 นาที)	800	WOOL (ผ้าขนสัตว์)	800
BEDLINEN (ผ้าปูที่นอน)	800	COLOR CARE (ถนอมสีผ้า)	1000
SPIN ONLY (ปั่นอย่างเดียว)	1000	QUICK 12' (ซักด่วน 12 นาที)	800

### ! ข้อควรระวัง!

- หากไฟแสดงความเร็วรอบปั่น (600, 800, 1000, 1200, 1400) ไม่ติดสว่าง แสดงว่าไม่มีขั้นตอนการปั่น

TEMP.

TEMP. (อุณหภูมิ)

กดปุ่มนี้เพื่อควบคุมอุณหภูมิ (20°C, 30°C, 40°C, 60°C, 90°C)

หากไฟดับลงทั้งหมด หมายความว่าน้ำจะมีอุณหภูมิเย็น



ปิดเสียงสัญญาณเตือน

กดปุ่ม [DELAY END (หน่วงเวลาจบการทำงาน)] และ [FAST WASH (ซักด่วน)] เป็นเวลา

3 วันชาติ ระบบจะปิดเสียงของสัญญาณเตือน หากต้องการเปิดฟังก์ชันสัญญาณเตือน

ให้กดปุ่มอีกครั้งเป็นเวลา 3 วันชาติ ระบบจะบันทึกการตั้งค่าไว้จนกว่าจะมีการรีเซ็ตในครั้งถัดไป

### ! ข้อควรระวัง!

- หลังจากปิดเสียงสัญญาณเตือนแล้ว เสียงเตือนจะไม่ดังขึ้นอีกต่อไป

# การใช้งาน

TEMP.

TEMP. (อุณหภูมิ)

กดปุ่มนี้เพื่อควบคุมอุณหภูมิ (20°C, 30°C, 40°C, 60°C, 90°C)

หากไฟดับลงทั้งหมด หมายความว่าน้ำจืดมีอุณหภูมิเย็น



ปิดเสียงสัญญาณเตือน

กดปุ่ม [DELAY END (หน่วงเวลาจบการทำงาน)] และ [FAST WASH (ซักด่วน)] เป็นเวลา 3 วินาที ระบบจะปิดเสียงของสัญญาณเตือน หากต้องการเปิดฟังก์ชันสัญญาณเตือน ให้กดปุ่มอีกครั้งเป็นเวลา 3 วินาที ระบบจะบันทึกการตั้งค่าไว้จนกว่าจะมีการรีเซ็ต ในครั้งถัดไป



## ข้อควรระวัง!

- หลังจากปิดเสียงสัญญาณเตือนแล้ว เสียงเตือนจะไม่ดังขึ้นอีกต่อไป



## โปรแกรม

โปรแกรมจะมีให้เลือกตามชนิดของผ้าที่ซัก

COTTON (ผ้าฝ้าย)	ผ้าที่ทนต่อการสึกหรอ, ผ้านานความร้อนที่ทำงานผ้าฝ้ายหรือผ้าลินิน
BABY CARE (ชุดเด็กอ่อน)	ใช้สำหรับซักชุดเด็กอ่อน สามารถทำให้ชุดเด็กอ่อนสะอาดขึ้น และเพิ่มประสิทธิภาพในการล้างน้ำ เพื่อปกป้องผิวเด็ก *วิธีการเลือกโปรแกรม Baby Care (ชุดเด็กอ่อน): ขั้นตอนแรกให้เลือกโปรแกรม Anti-Allergy (ขจัดสารก่อภูมิแพ้) จากนั้นเลือก [FAST WASH (ซักด่วน)]
MIX (ผ้าหลายชนิด)	สำหรับการใส่ผ้าหลายชนิด ประกอบด้วยทั้งผ้าที่ทำจากผ้าฝ้ายและใยสังเคราะห์
COLOR CARE (ถอนสีผ้า)	สำหรับซักผ้าที่เป็นสีสด สามารถให้การถนอมสีผ้าที่ดีที่สุด
COTTON ECO (ผ้าฝ้ายแบบประหยัด)	โปรแกรมนี้ออกแบบมาเพื่อการประหยัดพลังงานและเวลาในการซัก
MEMORY (หน่วยความจำ)	ใช้บันทึกโปรแกรมที่ใช้จนบ่อยโดยการกด [TEMP. (อุณหภูมิ)] และ [SPIN (รอบปั่น)] ค้างไว้ 3 วินาที การตั้งค่าเริ่มต้นคือ COTTON ECO (ผ้าฝ้ายแบบประหยัด)
WASH 45' (ซัก 45 นาที)	โปรแกรมนี้เหมาะสำหรับการซักผ้าที่ไม่ได้สกปรกมาก ประหยัดพลังงานและเวลาในการซักมากขึ้น
QUICK 12' (ซักด่วน 12 นาที)	โปรแกรมนี้เหมาะสำหรับการซักผ้าจำนวนไม่กี่ชิ้นและไม่สกปรกมากอย่างรวดเร็ว โดยหน่วงกับการซักผ้าที่น้ำหนักน้อยกว่า 0.5 กก.
SPIN ONLY (ปั่นอย่างเดียว)	ปั่นเพิ่มหนึ่งรอบ สามารถเลือกความเร็วรอบปั่นได้
WOOL (ผ้าขนสัตว์)	ผ้าขนสัตว์ที่ซักด้วยมือหรือซักด้วยเครื่องได้ หรือผ้าขนสัตว์ราคาแพงเป็นโปรแกรมซักผ้าที่นุ่มนวลเป็นพิเศษเพื่อป้องกันการหดตัว โปรแกรมมีการหยุดพักนานขึ้น (แช่ผ้าในน้ำซัก)
BEDLINEN (ผ้าปูที่นอน)	โปรแกรมนี้ออกแบบมาเพื่อการซักผ้าปูที่นอนโดยเฉพาะ
DRUM CLEAN (ล้างถังซัก)	โปรแกรมนี้ถูกตั้งค่าไว้ในเครื่องโดยเฉพาะเพื่อทำความสะอาดถังซักโปรแกรมนี้จะใช้น้ำที่อุณหภูมิสูง 90°C เพื่อฆ่าเชื้อในถังซัก ขณะที่ใช้งานโปรแกรมนี้ ห้ามนำเสื้อผ้าใส่ลงในถังซัก ประสิทธิภาพในการทำความสะอาดจะดียิ่งขึ้นเมื่อใส่สารฟอกขาวชนิดคลอรีนในปริมาณที่เหมาะสม ลูกค้ายสามารถใช้โปรแกรมนี้อีกเรื่อยๆ ตามความจำเป็น
ANTI-ALLERGY (ขจัดสารก่อภูมิแพ้)	โปรแกรมนีจะใช้ที่อุณหภูมิสูง 60°C เพื่อให้ลดประสิทธิภาพในการขจัดสารก่อภูมิแพ้

# การใช้งาน

## ■ ตารางโปรแกรมการซัก

รุ่น: TW-BH95M4T; TW-BH105M4T

โปรแกรม	น้ำหนัก (กก.)		อุณหภูมิ (°C)	เวลาเริ่มต้น	
	8.5	9.5		8.5	9.5
COTTON ECO (ผ้าฝ้ายแบบประหยัด)	8.5	9.5	30	0:55	0:55
COTTON (ผ้าฝ้าย)	8.5	9.5	40	1:18	1:18
WASH 45' (ซัก 45 นาที)	2.0	2.0	30	0:45	0:45
BEDLINEN (ผ้าปูที่นอน)	5.0	6.0	40	1:48	1:48
SPIN ONLY (ปั่นอย่างเดียว)	8.5	9.5	-	0:12	0:12
DRUM CLEAN (ล้างถังซัก)	-	-	90	0:55	0:55
ANTI-ALLERGY (กำจัดสารก่อภูมิแพ้)	4.25	4.75	60	4:31	4:31
MIX (ผ้าหลายชนิด)	4.25	4.75	40	1:10	1:10
WOOL (ผ้าขนสัตว์)	2.0	2.0	40	1:07	1:07
COLOR CARE (ถนอมสีผ้า)	4.25	4.75	เย็น	1:03	1:03
QUICK 12' (ซักด่วน 12 นาที)	0.5	0.5	เย็น	0:12	0:12

### 📌 หมายเหตุ!

- ค่าที่ปรากฏในตารางนี้ไว้ให้ผู้ใช้อ้างอิงเท่านั้น ค่าจริงอาจแตกต่างจากค่าที่ปรากฏในตารางด้านบน



โปรแกรมการซักผ้าขนสัตว์ของเครื่องซักผ้ารุ่นนี้ผ่านการรับรองจาก Woolmark Company สำหรับการซักผลิตภัณฑ์จากผ้าขนสัตว์ที่ซักเครื่องได้ โดยมีเงื่อนไขว่าผลิตภัณฑ์ดังกล่าวได้รับการซักตามคำแนะนำที่ปรากฏบนฉลากบนผ้า และคำแนะนำจากผู้ผลิตเครื่องซักผ้ารุ่นนี้

M1661: TW-BH95M4T

M1709: TW-BH105M4T



# การบำรุงรักษา

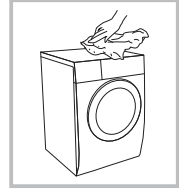
## ■ การทำความสะอาดและการดูแล

### ⚠ คำเตือน!

- โปรดถอดปลั๊กเครื่องซักผ้าและปิดก๊อกน้ำก่อนเริ่มทำการบำรุงรักษา

### การทำความสะอาดตัวเครื่องภายนอก

การบำรุงรักษาเครื่องซักผ้าอย่างเหมาะสมสามารถยืดอายุการใช้งานของเครื่องได้ สามารถทำความสะอาดพื้นผิวภายนอกของเครื่องได้เมื่อมีความจำเป็นด้วยการเจือจางน้ำยาทำความสะอาดที่เป็นกลางและไม่มีฤทธิ์กัดกร่อน หากมีน้ำล้นให้ใช้ผ้าแห้งเช็ดออกทันทีห้ามใช้สิ่งของแหลมคม



### 📌 หมายเหตุ!

- ห้ามใช้กรดฟอสฟอริกและตัวทำลายเชื้อจางหรือสารที่มีคุณสมบัติเทียบเท่า เช่น แอลกอฮอล์ ตัวทำลายละลาย หรือเคมีภัณฑ์ เป็นต้น

### การทำความสะอาดถังซัก

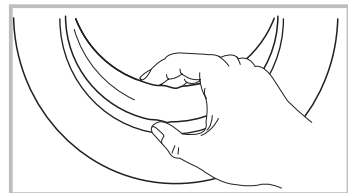
กำจัดคราบสนิมที่ตกค้างภายในถังซักจากเสื้อผ้าที่ทำจากโลหะกันที่ด้วยน้ำยาทำความสะอาดที่ไม่มีส่วนผสมของคลอรีน  
ห้ามใช้เหล็กฝอย

### 📌 หมายเหตุ!

- ห้ามใส่ผ้าลงในเครื่องซักผ้าระหว่างการล้างถังซัก

### การทำความสะอาดยางขอบประตูและกระจก

เช็ดกระจกและยางขอบประตูทุกครั้งหลังการซักผ้า เพื่อกำจัดขุยผ้าและคราบเปื้อน หากขุยผ้าเกิดการสะสม อาจทำให้มีการรั่วซึมได้  
นำเหรียญ กระจก และสิ่งของอื่นๆ ออกจากยางขอบประตูเมื่อเสร็จสิ้นการซักในแต่ละครั้ง



# การบำรุงรักษา

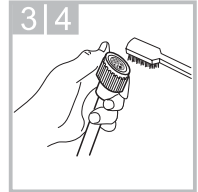
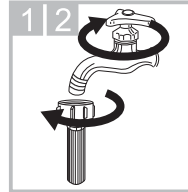
## การทำความสะอาดตัวกรองของท่อน้ำเข้า

### หมายเหตุ!

- ต้องทำความสะอาดตัวกรองของท่อน้ำเข้าหากมีน้ำไหลเข้าเครื่องน้อย

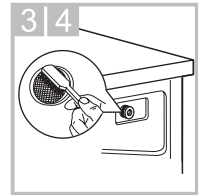
การล้างตัวกรองในท่อน้ำเข้า

1. ปิดก๊อกน้ำ
2. ถอดท่อน้ำเข้าออกจากก๊อกน้ำ
3. ทำความสะอาดตัวกรอง
4. ต่อท่อน้ำเข้ากลับเข้าที่เดิม



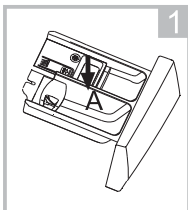
การล้างตัวกรองในเครื่องชกผ้า:

1. คลายเกลียวท่อน้ำเข้าและถอดออกจากด้านหลังของเครื่องชกผ้า
2. ใช้คีมปากแหลมดึงตัวกรองออกมา และติดตั้งกลับเข้าที่เดิมหลังจากล้างเสร็จเรียบร้อยแล้ว
3. ใช้แปรงทำความสะอาดตัวกรอง
4. ต่อท่อน้ำเข้ากลับเข้าที่เดิม

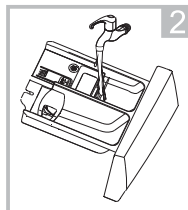


## การทำความสะอาดช่องใส่ผงซักฟอก

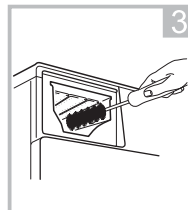
1. กดลงที่ตำแหน่งลูกศรบนฝาครอบน้ำยาปรับผ้านุ่มในช่องใส่ผงซักฟอก
2. ยกคลิปขึ้นแล้วถอดฝาครอบน้ำยาปรับผ้านุ่มออกมา และใช้น้ำล้างช่องทั้งหมด
3. ใส่ฝาครอบน้ำยาปรับผ้านุ่มและดันช่องใส่ผงซักฟอกกลับเข้าที่เดิม



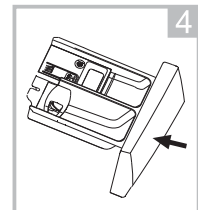
กดช่องใส่ผงซักฟอก  
ออกโดยกดที่ตัว A



เปิดน้ำล้างช่องใส่ผง  
ซักฟอก



ทำความสะอาดด้านใน  
ช่องด้วยแปรงสีฟันเก่า



ใส่ช่องใส่ผงซักฟอก  
กลับเข้าที่

### หมายเหตุ!

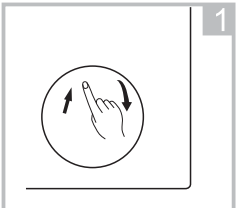
- ห้ามใช้แอลกอฮอล์ ตัวทำลาย หรือเคมีภัณฑ์ในการทำความสะอาดเครื่อง

# การบำรุงรักษา

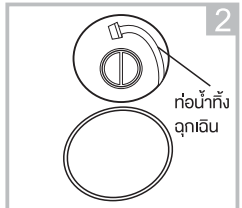
## การทำความสะอาดตัวกรองปั้มน้ำกั้ง

### ⚠ คำเตือน!

- ระวังน้ำร้อน!
- ปล่อยให้ น้ำเย็นลงก่อน
- ถอดปลั๊กเครื่องซักผ้าเพื่อหลีกเลี่ยงไฟฟ้าช็อตก่อนทำการบำรุงรักษา
- ตัวกรองปั้มน้ำกั้งสามารถรองขุยผ้าและสิ่งแปลกปลอมขนาดเล็กจากการซักผ้าได้
- ทำความสะอาดตัวกรองเป็นประจำเพื่อให้แน่ใจว่าเครื่องซักผ้าสามารถทำงานได้ตามปกติ



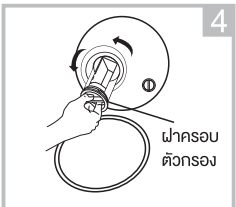
เปิดแผ่นปิดฝาครอบด้านล่าง



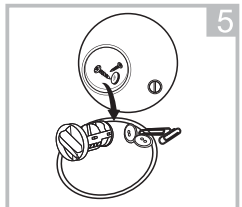
ดึงท่อน้ำกั้งดูกาเงินออกมา จากนั้นถอดฝาครอบท่อน้ำกั้ง



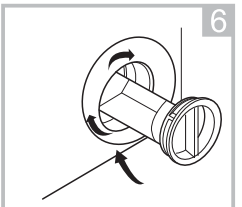
เมือระบายน้ำออกหมดแล้ว ให้ติดตั้งท่อน้ำกั้งกลับเข้าที่



เปิดฝาครอบตัวกรองโดยการหมุนทวนเข็มนาฬิกา



นำสิ่งแปลกปลอมออก



ปิดฝาครอบตัวกรองและแผ่นปิดฝาครอบด้านล่าง

### ⚠ ข้อควรระวัง!

- ตรวจสอบให้แน่ใจว่าฝาครอบตัวกรองและท่อน้ำกั้งดูกาเงินได้รับการติดตั้งกลับเข้าที่อย่างถูกต้อง ควรใส่ฝาครอบตัวกรองให้ตรงกับช่อง มิฉะนั้นน้ำอาจรั่วซึมออกมาได้
- ขณะใช้งานเครื่องซักผ้าอาจมีน้ำร้อนอยู่ในปั้มน้ำกั้ง ทั้งนี้ขึ้นอยู่กับโปรแกรมที่เลือก ห้ามถอดฝาครอบปั้มน้ำกั้งระหว่างการซักผ้า ให้รอจนกว่าเครื่องซักผ้าจะทำงานเสร็จสิ้นและไม่มีอะไรอยู่ข้างในทุกครั้ง สำหรับการใส่ฝาครอบตัวกรองกลับเข้าที่ ต้องแน่ใจว่าหมุนปิดฝาครอบอย่างแน่นหนาแล้ว

# การบำรุงรักษา

## ■ ปัญหาและการแก้ไข

เครื่องซักผ้าไม่เริ่มการทำงานหรือหยุดทำงานระหว่างการใช้งาน  
ให้หาวิธีการแก้ไขก่อนเป็นอันดับแรก ถ้าทำไม่ได้ ให้ติดต่อศูนย์บริการ

คำอธิบาย	สาเหตุ	วิธีแก้ปัญหา
เครื่องซักผ้าเริ่มการทำงานไม่ได้	ปิดประตูเครื่องไม่สนิท	เริ่มการทำงานใหม่หลังจากปิดประตูเครื่อง ตรวจสอบว่ามีเสื้อผ้าติดอยู่หรือไม่
เปิดประตูเครื่องไม่ได้	ระบบป้องกันความปลอดภัยของเครื่องซักผ้ากำลังทำงาน	ตัดการจ่ายไฟและเปิดเครื่องใหม่
น้ำรั่วซึม	การเชื่อมต่อระหว่างท่อจ่ายน้ำเข้าหรือท่อทางน้ำออกไม่แน่นหนา	ตรวจสอบและขันท่อน้ำให้แน่น ตรวจสอบท่อทางน้ำออก
ผงซักฟอกตกค้างอยู่ในช่อง	ผงซักฟอกเปียกชื้นหรือจับตัวเป็นก้อน	เช็ดทำความสะอาดช่องใส่ผงซักฟอก
ไฟแสดงสถานะหรือจอแสดงผลไม่ติดสว่าง	อาจไม่ได้เสียบปลั๊กไฟหรือปลั๊กไฟหลวม	ตรวจสอบให้แน่ใจว่าปลั๊กเสียบเข้ากับเต้ารับอย่างแน่นหนา ตรวจสอบว่าการต่อปลั๊กไฟถูกต้อง
เสียงดังผิดปกติ		ตรวจสอบว่าถอดตัวยึด (สลัก) ออกแล้วหรือไม่ ตรวจสอบว่าติดตั้งเครื่องบนพื้นราบและมั่นคงหรือไม่

คำอธิบาย	สาเหตุ	วิธีแก้ปัญหา
E30	ปิดประตูเครื่องไม่สนิท	เริ่มการทำงานใหม่หลังจากปิดประตูเครื่อง ตรวจสอบว่ามีเสื้อผ้าติดอยู่หรือไม่
E10	ปัญหาการรดน้ำระหว่างการซักผ้า	ตรวจสอบว่าแรงดันน้ำต่ำเกินไปหรือไม่ จัดท่อน้ำให้ตรง ตรวจสอบว่าตัวกรองวางลว่น้ำเข้ามีการอุดตันหรือไม่
E21	การระบายน้ำทิ้งใช้เวลานานกว่าปกติ	ตรวจสอบว่าท่อน้ำทิ้งมีการอุดตันหรือไม่
E12	น้ำล้น	หยุดใช้งานเครื่องซักผ้าและโทรเรียกศูนย์บริการเพื่อดำเนินการซ่อมแซม
EXX	อื่นๆ	โปรดลองใช้งานอีกครั้งก่อน หากยังคงมีปัญหาเกิดขึ้นให้โทรเรียกศูนย์บริการ

### 🔧 หมายเหตุ!

- หลังจากตรวจสอบเรียบร้อยแล้ว ให้เปิดใช้งานเครื่องซักผ้าหากยังคงมีปัญหาเกิดขึ้นหรือจอแสดงผลปรากฏรหัสเตือนอื่นๆ อีกครั้ง ให้ติดต่อศูนย์บริการ

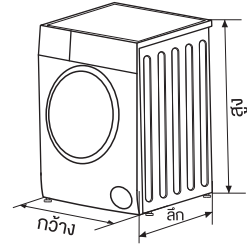
# การบำรุงรักษา

## ■ ข้อมูลจำเพาะทางเทคนิค

แหล่งจ่ายไฟ 220-240 โวลต์ ~, 50 เฮิร์ตซ์

กระแสไฟฟ้าสูงสุด 10 แอมป์

แรงดันน้ำมาตรฐาน 0.05MPa~1MPa



รุ่น	ความจุในการซัก	ขนาด (กว้าง*ลึก*สูง มม.)	น้ำหนักสุทธิ	กำลังไฟฟ้าพิกัด
TW-BH95M4T	8.5 กก.	595*615*850	68 กก.	1900W
TW-BH105M4T	9.5 กก.	595*615*850	71 กก.	2000W

**TOSHIBA**