

# TOSHIBA

## เครื่องซักผ้า-อบผ้าถึงคู่

### คู่มือผู้ใช้

รุ่น:  
TWD-BL160D4T

อ่านคู่มือนี้

อ่านขั้นตอนและคำอธิบายวิธีการติดตั้งก่อนใช้งาน ปฏิบัติตามคำแนะนำอย่างระมัดระวัง เก็บคำแนะนำการใช้งานไว้สำหรับใช้ในอนาคต ถ้าเครื่องใช้นี้ถูกขายหรือส่งต่อ ตรวจสอบให้แน่ใจว่าเจ้าของใหม่ได้รับคำแนะนำการใช้งานเหล่านั้นเสมอ



ข้อควรระวัง: พื้นผิวร้อน !



ข้อควรระวัง: ความเสี่ยงจากไฟไหม้ !



ข้อควรระวัง: อ่านคำแนะนำ!

## คำแนะนำด้านความปลอดภัย

- คำแนะนำด้านความปลอดภัย ..... 2

## การติดตั้ง

- คำอธิบายผลิตภัณฑ์ ..... 10
- การติดตั้ง ..... 12

## การใช้งาน

- การเริ่มต้นอย่างรวดเร็ว ..... 16
- ก่อนการซักรีดทุกครั้ง ..... 17
- ตัวจ่ายน้ำยาซักผ้า ..... 18
- แผงควบคุมการทำงาน ..... 19
- ตัวเลือก ..... 20
- แนวทางการตั้งค่า ..... 23
- โปรแกรม ..... 26
- ตารางโปรแกรมการซักผ้า ..... 28

## การบำรุงรักษา

- การทำความสะอาดและการดูแลรักษา ..... 31
- การแก้ไขปัญหาเบื้องต้น ..... 34
- ข้อมูลจำเพาะทางเทคนิค ..... 35

# คำแนะนำด้านความปลอดภัย

---

## ■ คำแนะนำด้านความปลอดภัย

- เครื่องใช้นี้ไม่ได้ออกแบบมาสำหรับใช้โดยบุคคล (รวมถึงเด็ก) ที่มีความสามารถทางร่างกาย ประสาทสัมผัส หรือจิตใจที่บกพร่อง หรือผู้ที่ขาดประสบการณ์และความรู้ เว้นแต่จะอยู่ภายใต้การดูแล หรือได้รับคำแนะนำเกี่ยวกับการใช้เครื่องใช้โดยบุคคลที่รับผิดชอบด้านความปลอดภัยของบุคคลเหล่านั้น
- ควรดูแลไม่ให้เด็ก ๆ เล่นกับเครื่องใช้
- ถ้าสายไฟชำรุด จะต้องเปลี่ยนโดยผู้ผลิต ตัวแทนบริการของผู้ผลิต หรือบุคคลที่คุณสมบัติเหมือนกันเพื่อหลีกเลี่ยงอันตราย
- ต้องใช้ชุดท่อใหม่ที่ให้มากับเครื่อง ไม่ควรนำชุดท่อเก่ามาใช้ซ้ำ
- ช่องเปิดต่าง ๆ ต้องไม่ถูกกีดขวางด้วยพรสม
- เครื่องใช้นี้มีจุดประสงค์เพื่อใช้ในครัวเรือน และการใช้งานในลักษณะเดียวกัน เช่น:
  - พื้นที่ครัวของพนักงานในร้านค้า สำนักงาน และสภาพแวดล้อมการทำงานอื่น ๆ
  - บ้านในฟาร์ม
  - โดยลูกค้าในโรงแรม โมเต็ล และสภาพแวดล้อมที่เป็นที่อยู่อาศัยอื่น ๆ
  - สภาพแวดล้อมประเภทที่พักพร้อมอาหารเช้า
  - สำหรับพื้นที่ส่วนกลางในบริเวณแฟลต หรือในร้านชกกรีด
- แรงดันน้ำเข้าสูงสุดที่อนุญาตคือ 1 MPa สำหรับเครื่องใช้ที่จะเชื่อมต่อกับท่อจ่ายน้ำ ถ้าจำเป็นต้องให้เครื่องทำงานอย่างถูกต้อง แรงดันน้ำเข้าต่ำสุดที่อนุญาตคือ 0.05 MPa

# คำแนะนำด้านความปลอดภัย

## ■ คำแนะนำด้านความปลอดภัย

เพื่อความปลอดภัยของคุณ ต้องปฏิบัติตามข้อมูลในคู่มือนี้ เพื่อลดความเสี่ยงจากเหตุการณ์ไฟไหม้หรือการระเบิด ไฟฟ้าช็อต ความเสียหายต่อทรัพย์สิน การบาดเจ็บ หรือการเสียชีวิตให้เหลือน้อยที่สุด  
คำอธิบายสัญลักษณ์:

### ⚠ คำเตือน!

สัญลักษณ์และคำสัญญาณเหล่านี้ ระบุถึงสถานการณ์ที่อาจเป็นอันตราย ซึ่งอาจส่งผลให้เสียชีวิตหรือบาดเจ็บสาหัส ถ้าไม่หลีกเลี่ยง

### ⚠ ข้อควรระวัง!

สัญลักษณ์และคำสัญญาณเหล่านี้ ระบุถึงสถานการณ์ที่อาจเป็นอันตราย ซึ่งอาจส่งผลให้เกิดการบาดเจ็บเล็กน้อย หรือความเสียหายต่อทรัพย์สินและสิ่งแวดล้อม

### 📌 หมายเหตุ!

สัญลักษณ์และคำสัญญาณเหล่านี้ ระบุถึงสถานการณ์ที่อาจเป็นอันตราย ซึ่งอาจส่งผลให้เกิดการบาดเจ็บเล็กน้อย

### ⚠ คำเตือน!

#### ไฟฟ้าช็อต!

ถ้าสายไฟชำรุด จะต้องเปลี่ยนโดยผู้ผลิต ตัวแทนบริการของผู้ผลิต หรือบุคคลที่มีคุณสมบัติเหมือนกันเพื่อหลีกเลี่ยงอันตราย

# คำแนะนำด้านความปลอดภัย

---

- ต้องใช้ชุดก่อกใหม่ที่ให้มาพร้อมกับเครื่อง และต้องไม่ใช้ชุดก่อกเก่า
- ก่อนที่จะทำการบำรุงรักษา ให้ถอดปลั๊กเครื่องใช้ออก
- ถอดปลั๊กเครื่อง และปิดการจ่ายน้ำทุกครั้งหลังใช้งาน แรงดันน้ำเข้ามาตรฐาน: 0.05MPa~1MPa.
- เครื่องใช้นี้ต้องต่อสายดิน ในกรณีที่เกิดความผิดปกติหรือชำรุด การต่อสายดินจะช่วยลดความเสี่ยงที่จะเกิดไฟฟ้าช็อต โดยให้เส้นทางที่มีความต้านทานกระแสไฟฟ้าน้อยที่สุด
- เครื่องใช้นี้มีสายไฟที่มีตัวนำไฟฟ้าที่ต่อสายดินกับอุปกรณ์ และปลั๊กสายดิน ต้องเสียบปลั๊กเข้ากับเต้าเสียบที่เหมาะสมซึ่งได้รับการติดตั้งและต่อสายดินอย่างเหมาะสม ที่สอดคล้องกับกฎหมายและข้อบัญญัติท้องถิ่นทั้งหมด
- การเชื่อมต่อเครื่องใช้อย่างไม่เหมาะสม เมื่อใช้เต้าเสียบที่ไม่ได้ต่อสายดิน หรือเมื่อจิ้มต่อ GND ของเต้าเสียบไม่เหมาะสมกับจิ้มต่อ GND ของปลั๊กไฟ อาจส่งผลให้มีความเสี่ยงที่จะเกิดไฟฟ้าช็อต สอบถามช่างไฟฟ้าหรือช่างซ่อมบำรุงที่มีคุณสมบัติ ถ้าคุณสงสัยว่าเครื่องมีการต่อสายดินอย่างเหมาะสมหรือไม่
- อย่าดัดแปลงปลั๊กที่ให้มาพร้อมกับเครื่อง ถ้าปลั๊กไม่สามารถเสียบเข้ากับเต้าเสียบได้ ให้ติดตั้งเต้าเสียบที่เหมาะสมโดยช่างไฟฟ้าที่มีคุณสมบัติ
- ต้องแน่ใจว่าให้ช่างเทคนิคที่มีคุณสมบัติเป็นผู้เชื่อมต่อน้ำและอุปกรณ์ไฟฟ้าตามคำแนะนำของผู้ผลิตและระเบียบข้อบังคับด้านความปลอดภัยในประเทศ

# คำแนะนำด้านความปลอดภัย

- ดึงปลั๊กออกจากเต้าเสียบไฟฟ้าก่อนทำความสะอาดหรือบำรุงรักษา
- อย่าใช้เต้าเสียบที่มีกระแสไฟที่ระบุน้อยกว่าที่เครื่องต้องการ อย่าวางปลั๊กด้วยมือที่เปียก
- โปรดอย่าลืมปิดวาล์วน้ำ และตัดการเชื่อมต่อแหล่งจ่ายไฟทันทีหลังจากที่ซักผ้าเสร็จแล้ว

## ความเสี่ยงต่อเด็ก ๆ!

- เครื่องใช้สามารถใช้ได้โดยเด็กอายุตั้งแต่ 8 ปีขึ้นไปและบุคคลทุพพลภาพทางกาย ทางการรับรู้ หรือทางจิตใจ หรือขาดประสบการณ์และความรู้ โดยที่พวกเขาต้องได้รับการดูแลหรือให้คำแนะนำเกี่ยวกับการใช้งานอุปกรณ์นี้ อย่างปลอดภัย และเข้าใจถึงอันตรายที่เกี่ยวข้อง ห้ามเด็กเล่นกับเครื่องซักผ้า การทำความสะอาดและการบำรุงรักษาโดยผู้ใช้ต้องไม่กระทำโดยเด็กที่ไม่อยู่ภายใต้การควบคุมดูแล
- ควรดูแลไม่ให้เด็ก ๆ ที่มีอายุน้อยกว่า 3 ปีเล่นกับเครื่องใช้
- สัตว์และเด็ก ๆ อาจปีนขึ้นไปบนเครื่อง ตรวจสอบเครื่องก่อนใช้งานทุกครั้ง
- ควรดูแลไม่ให้เด็ก ๆ เล่นเครื่องใช้นี้ได้
- ประตูแก้วอาจร้อนมากระหว่างที่ใช้งาน กันให้เด็ก ๆ และสัตว์เลี้ยงออกห่างจากเครื่องขณะใช้งาน
- แกะวัสดุบรรจุหีบห่อ และสลักสำหรับขนส่งออกให้หมดก่อนใช้งานเครื่อง มิฉะนั้น อาจเป็นผลให้เครื่องเสียหายอย่างรุนแรงได้
- หลังจากการติดตั้งต้องสามารถเข้าถึงปลั๊กได้

# คำแนะนำด้านความปลอดภัย

## ความเสี่ยงจากการระเบิด!

- อย่าชกหรืออบสิ่งของที่มีการทำความสะอาด ล้าง แช่ หรือเปื้อนสารที่ติดไฟได้หรือระเบิดได้ (เช่น ไขมัน น้ำมัน สี น้ำมันเบนซิน น้ำมันจืดคราบ น้ำมัน ตัวทำละลายชกแห้ง น้ำมันก๊าด ฯลฯ) การทำเช่นนี้อาจส่งผลให้เกิดไฟไหม้หรือระเบิดได้
- อย่าใช้เครื่องชกผ้า - อบผ้ากับผ้าที่ทำความสะอาดด้วยสารเคมีที่ใช้ในอุตสาหกรรม
- ต้องไม่ปล่อยอากาศร้อนเข้าไปในปล่องไฟ ซึ่งใช้สำหรับไอเสียจากเครื่องใช้ที่เผาไหม้ก๊าซ หรือเชื้อเพลิงอื่น ๆ
- ล้างสิ่งของด้วยมือให้สะอาดก่อนที่จะใส่ลงในเครื่อง

## ข้อควรระวัง!

## การติดตั้งผลิตภัณฑ์!

- เครื่องใช้ออกแบบมาสำหรับใช้ในอาคารเท่านั้น
- เครื่องไม่ได้ออกแบบมาสำหรับติดตั้งเข้ากับพื้นที่ในขนาดที่พอดี
- ช่องเปิดต่าง ๆ ต้องไม่ถูกกีดขวางด้วยพรสม
- ต้องไม่ติดตั้งเครื่องใช้ห้องน้ำหรือห้องที่เปียก รวมทั้งในห้องที่มีก๊าซที่ระเบิดได้และมีการกีดกร่อน
- เครื่องชกผ้าที่มีวาล์วน้ำเข้าทางเดียว สามารถเชื่อมต่อกับแหล่งจ่ายน้ำเย็นได้เท่านั้น
- หลังจากการติดตั้งต้องสามารถเข้าถึงปลั๊กได้
- อย่าติดตั้งเครื่องใช้ด้านหลังประตูที่ล็อกได้ ประตูบานเลื่อน หรือประตูที่มีบานพับที่ด้านตรงข้ามกับของเครื่องชกผ้า-อบผ้า
- ต้องไม่ติดตั้งเครื่องในสถานที่ชื้น
- เครื่องใช้ในครัวเรือนนี้ไม่ได้ออกแบบมาสำหรับติดตั้งเข้ากับพื้นที่ในขนาดที่พอดี

# คำแนะนำด้านความปลอดภัย

- แกะวัสดุบรรจุหีบห่อ และสลักสำหรับขนส่งออกให้หมดก่อนใช้งานเครื่อง ไม่นั้น อาจเป็นผลให้เครื่องเสียหายอย่างรุนแรงได้

## ความเสี่ยงในการทำให้อุปกรณ์เสียหาย!

- ผลิตภัณฑ์ของคุณมีไว้สำหรับใช้ในบ้านเท่านั้น และออกแบบมาสำหรับเสื้อผ้าที่เหมาะสมกับการซักด้วยเครื่องเท่านั้น
- อย่าปีนขึ้นไปนั่งบนฝาด้านบนของเครื่อง
- อย่าฟังประตูเครื่อง
- ข้อควรระวังระหว่างการเคลื่อนย้ายเครื่อง:
  1. ต้องให้ผู้เชี่ยวชาญติดตั้งสลักเกลียวสำหรับการขนส่งกลับเข้าไปยังเครื่องก่อน
  2. ต้องระบายน้ำที่สะสมอยู่ออกจากเครื่องให้หมด
  3. ยกเครื่องด้วยความระมัดระวัง หนักรถยก ห้ามจับส่วนที่ยื่นออกมาบนตัวเครื่อง ไม่สามารถใช้ประตูเครื่องเป็นที่จับระหว่างการขนส่งได้
  4. เครื่องใช้หนักมาก ขนส่งด้วยความระมัดระวัง
  5. ระวังไม่ให้มือสอดเข้าไปในถังปั่นน้ำออก
- โปรดอย่าปิดประตูด้วยแรงที่มากเกินไป ถ้าประตูปิดยาก โปรดตรวจสอบว่าใส่ผ้าไม่ดีหรือไม่ และกระจายผ้าออกอย่างเหมาะสม
- ห้ามชกพรหม

## การใช้เครื่อง!

- ก่อนที่จะซักผ้าครั้งแรก ต้องเปิดใช้ผลิตภัณฑ์ด้วยขั้นตอนทั้งหมดโดยไม่มีเสื้อผ้าภายในหนึ่งรอบก่อน โปรแกรมที่แนะนำคือ “ทำความสะอาดถังซัก”
- ห้ามใช้ตัวทำละลายไวไฟและระเบิดได้ หรือเป็นพิษ เช่น ต้องไม่ใช้น้ำมันเบนซิน และแอลกอฮอล์เป็นน้ำยาซักผ้า โปรดเลือกเฉพาะผงซักฟอกที่เหมาะสมกับการซักด้วยเครื่องเท่านั้น โดยเฉพาะอย่างยิ่งสำหรับเครื่องซักผ้าฝาหน้า



# คำแนะนำด้านความปลอดภัย

---

- ตรวจสอบให้แน่ใจว่านำสิ่งของออกจากกระทะปิ้งหมดแล้ว ของมีคมและแข็ง เช่น เหมียว เข็มกลัด ตะปู สกรู หรือหิน ฯลฯ อาจทำให้เครื่องเสียหายอย่างรุนแรงได้
- โปรดตรวจสอบว่าน้ำในถังซักถูกปล่อยออกจนหมดก่อนเปิดประตู ถ้ามองเห็นน้ำอยู่ด้านใน โปรดอย่าเปิดประตู
- ระมัดระวังน้ำร้อนลวก เมื่อผลิตภัณฑ์ระบายน้ำซักผ้าที่ร้อนออก
- ห้ามเติมน้ำด้วยมือระหว่างการซัก
- หลังจากโปรแกรมเสร็จสมบูรณ์แล้ว โปรดรอสองนาทีก่อนที่จะเปิดประตู
- ถ้าหลีกเลี่ยงไม่ได้ที่จะต้องซักผ้าที่เปื้อนน้ำมันพืช หรือน้ำมันทำอาหาร หรือมีการปนเปื้อนของผลิตภัณฑ์ดูแลเส้นผม ก่อนที่จะใส่ในเครื่องอบผ้า แรกสุด ควรซักผ้าเหล่านั้นด้วยน้ำร้อนโดยใช้ผงซักฟอกมากเป็นพิเศษ ซึ่งจะช่วยลดอันตรายลง แต่ไม่กำจัดอันตรายให้หมดไป
- ต้องจัดให้มีการระบายอากาศที่เพียงพอ เพื่อหลีกเลี่ยงการไหลย้อนกลับของก๊าซเข้ามาในห้อง จากเครื่องใช้ที่มีการเผาเชื้อเพลิงอื่น ๆ รวมถึงเปลวไฟ
- อย่าอบผ้าที่ยังไม่ซักในเครื่อง ผ้าที่เปื้อนสารต่าง ๆ เช่น น้ำมันปรุงอาหาร อะซิโตน แอลกอฮอล์ น้ำมันเชื้อเพลิง น้ำมันก๊าด น้ำมันจัดคราบ น้ำมันสน แวกซ์ และน้ำยาล้างแว็กซ์ ควรนำไปซักในน้ำร้อนโดยใช้ปริมาณผงซักฟอกมากกว่าปกติ ก่อนที่จะนำมาอบในเครื่อง
- ห้ามอบวัสดุต่อไปนี้ในเครื่อง เช่น โฟมยาง (โฟมลาเท็กซ์) กระจกคลุมหัวอบน้ำ ผ้ากันน้ำ วัสดุเสริมยาง และผ้าหรือหมอนที่ยัดใส่โฟมยาง

# คำแนะนำด้านความปลอดภัย

- การใช้ น้ำยาปรับผ้านุ่มหรือผลิตภัณฑ์ที่คล้ายกันจะต้องใช้ตามที่ระบุในขั้นตอนการใช้ น้ำยาปรับผ้านุ่ม
- ส่วนสุดท้ายของรอบเครื่องซักผ้า-อบผ้าทำงานโดยไม่ใช้ความร้อน (รอบการปล่อยให้เย็น) เพื่อให้แน่ใจว่าเสื้อผ้าจะถูกทิ้งไว้ที่อุณหภูมิที่มั่นใจได้ว่าเสื้อผ้าจะไม่เสียหาย
- นำวัตถุทั้งหมดออกจากกระเปาะของเสื้อผ้า เช่น ไฟแช็ค และไม้ขีดไฟก่อนที่จะใส่ผ้าเข้าไปในเครื่อง
- อย่าให้เส้นใยสะสมในเครื่องอบผ้า
- คำเตือน: ห้ามหยุดเครื่องซักผ้า-อบผ้าก่อนที่จะสิ้นสุดรอบการอบแห้ง เว้นแต่จะนำผ้าทั้งหมดออกอย่างรวดเร็ว และกระจายผ้าออกเพื่อให้ระบายความร้อนออกไป
- คำเตือน: ห้ามติดตั้งอุปกรณ์สวิตช์จ่ายไฟภายนอกเข้ากับตัวเครื่อง เช่น ตัวตั้งเวลา หรือเชื่อมต่อกับวงจรไฟฟ้าที่เปิดและปิดโดยระบบสาธารณูปโภค เป็นปกติ

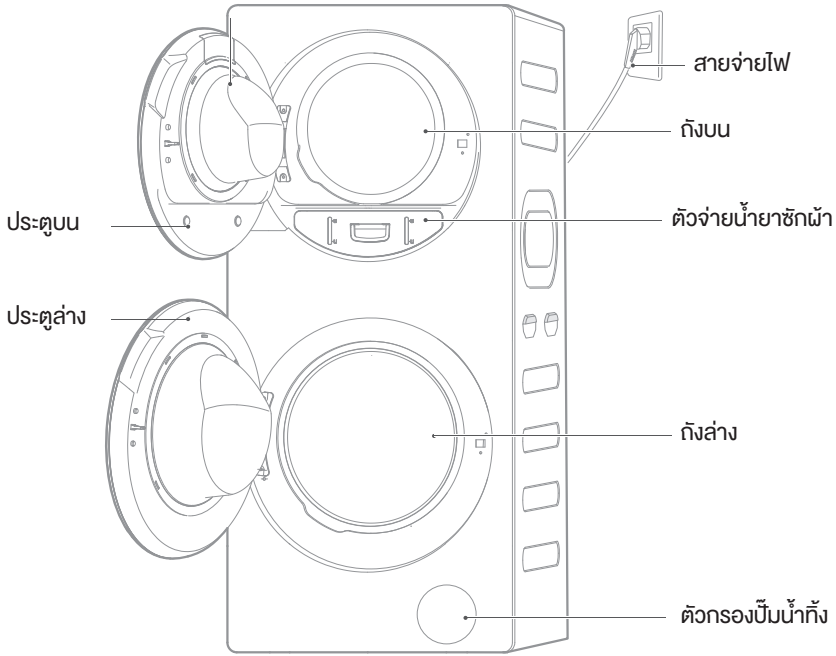
## การบรรจุหีบห่อ / เครื่องใช้เก่า



เครื่องหมายนี้ระบุว่าไม่ควรทิ้งผลิตภัณฑ์นี้ปะปนกับขยะในครัวเรือนอื่น ๆ ทั้งถังสหภาพยุโรป เพื่อป้องกันอันตรายที่อาจเกิดขึ้นต่อสิ่งแวดล้อมหรือสุขภาพของมนุษย์ จากการทิ้งของเสียที่ไม่มีการควบคุม โปรดรีไซเคิลเครื่องอย่างมีความรับผิดชอบ เพื่อส่งเสริมการนำทรัพยากรวัสดุมาใช้ซ้ำอย่างยั่งยืน เพื่อที่จะส่งคืนอุปกรณ์ที่ใช้แล้ว โปรดใช้ระบบการเก็บรวบรวมวัสดุ หรือติดต่อผู้ค้าปลีกที่คุณซื้อผลิตภัณฑ์มา หน่วยงานเหล่านี้สามารถนำผลิตภัณฑ์ไปรีไซเคิลอย่างปลอดภัยต่อสิ่งแวดล้อม

# การติดตั้ง

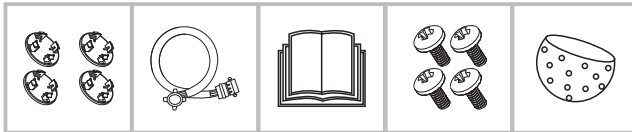
## ■ คำอธิบายผลิตภัณฑ์



### 📌 หมายเหตุ!

- แผนผังการเดินท่อของผลิตภัณฑ์ที่ใช้สำหรับอ้างอิงเท่านั้น โปรดดูผลิตภัณฑ์จริงเป็นมาตรฐาน

## อุปกรณ์เสริม



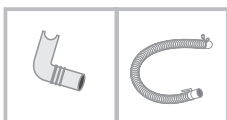
ปลั๊กอุดรูสำหรับบน  
ถัง (๑ ปลั๊ก)

ท่อจ่ายน้ำเย็น

คู่มือผู้ใช้

สกรู (อุปกรณ์ซื้อเพิ่ม)

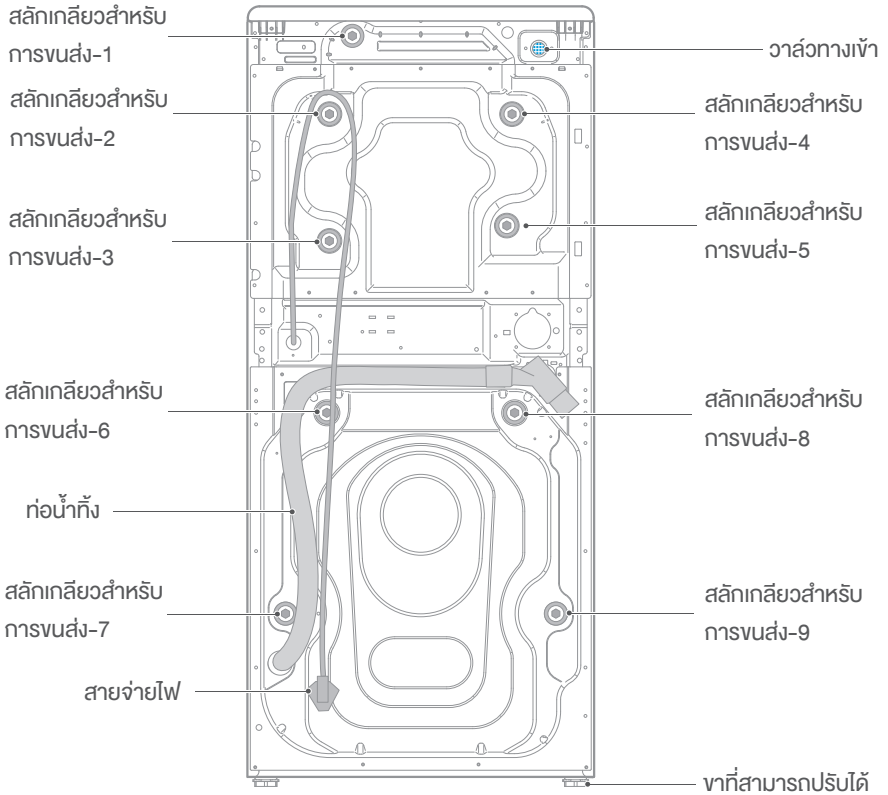
ที่ใส่ผงซักฟอก



ท่อเชื่อมต่อท่อน้ำทิ้ง

ท่อน้ำทิ้ง

# การติดตั้ง



## หมายเหตุ!

- แผนผังการเดินท่อของผลิตภัณฑ์ที่ใช้สำหรับอ้างอิงเท่านั้น โปรดดูผลิตภัณฑ์จริงเป็นมาตรฐาน

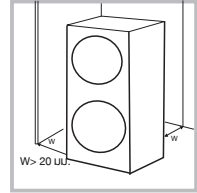
# การติดตั้ง

## ■ การติดตั้ง

### บริเวณการติดตั้ง

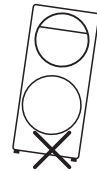
#### ⚠ คำเตือน!

- ต้องทำให้เครื่องมีความมั่นคง เพื่อป้องกันไม่ให้เคลื่อนที่ไปมา!
- ตรวจสอบให้แน่ใจว่าผลิตภัณฑ์ไม่กับสายไฟ

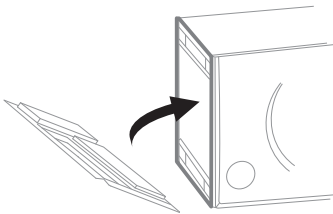


ก่อนที่จะติดตั้งเครื่อง ต้องเลือกสถานที่ที่มีลักษณะต่อไปนี้:

1. พื้นผิวแข็ง แห้ง และได้ระดับ
2. หลีกเลี่ยงแสงอาทิตย์โดยตรง
3. การถ่ายเทอากาศที่เพียงพอ
4. อุณหภูมิห้องอยู่เหนือ 0 °C
5. อยู่ห่างจากเชื้อเพลิงที่ให้ความร้อน เช่น ถ่านหินหรือแก๊ส

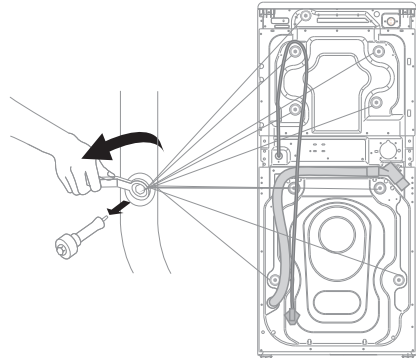


## ติดตั้งแผงป้องกันหนู & ถอดสลักเกลียวสำหรับการขนส่ง



ใส่สกรูแผงป้องกันหนูเข้ากับส่วนล่างของเครื่อง

ติดตั้งแผงป้องกันหนู



นำสลักเกลียวสำหรับการขนส่งส่งออก (9 ตัว)

โปรดทำตามขั้นตอนต่อไปนี้เพื่อถอดสลักออก:

1. คลายสลักเกลียวสำหรับการขนส่ง 9 ตัวด้วยประแจ จากนั้นถอดออก
2. ปิดรูด้วยปลั๊กอุดรูสำหรับขนส่ง
3. เก็บสลักเกลียวสำหรับการขนส่งไว้ให้ดีที่สุดสำหรับใช้ในอนาคต

#### ⚠ คำเตือน!

- คุณต้องนำสลักเกลียวสำหรับการขนส่งออกจากด้านหลังก่อนที่จะใช้ผลิตภัณฑ์
- คุณจะต้องใช้สลักเกลียวสำหรับการขนส่งอีกครั้งถ้าคุณเคลื่อนย้ายผลิตภัณฑ์ ดังนั้นโปรดเก็บสลักไว้ในที่ปลอดภัย

# การติดตั้ง

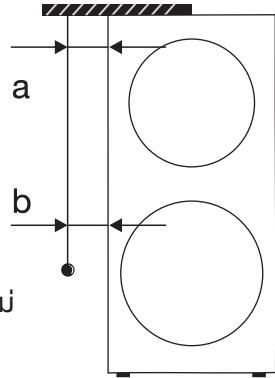
## การปรับระดับเครื่องซักผ้า

### ⚠ คำเตือน!

- ตรวจสอบด้วยเครื่องไสระดับว่าการวางเครื่องซักผ้า นั้นสมดุลและมั่นคงหรือไม่
- ถ้าไม่มีเครื่องไสระดับ ให้ตรวจสอบความสมดุลด้วยวิธีต่อไปนี้

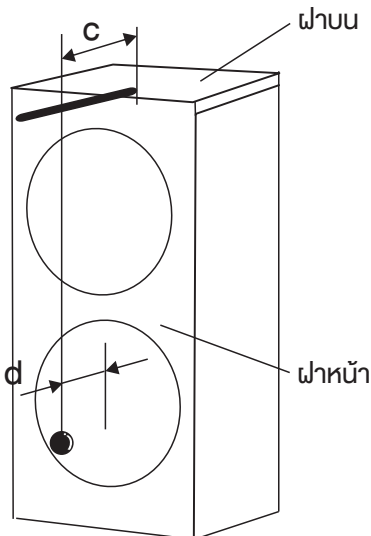
### 1. ตรวจสอบว่าเครื่องได้สมดุลจากด้านซ้ายไปขวาหรือไม่

- นำไม้ที่มีความยาว แล้วผูกปมที่ปลายเชือก มีวัตถุที่หนักไว้ที่ปลายเชือก
- แงวนเชือกจากฝาดบนของเครื่อง ปรับขาต่าง ๆ จนกระทั่งความแตกต่างระหว่าง 'a' และ 'b' น้อยกว่า 1 ซม.



### 2. ตรวจสอบว่าเครื่องได้สมดุลจากด้านหน้าไปด้านหลังหรือไม่

- วางแท่งไม้ที่ส่วนกลางของฝาดหน้า และแวงวนเชือกไว้ที่ด้านหน้าของเครื่อง
- รักษาระยะห่างให้ได้ 13 ซม. จากปลายเชือกไปถึงขอบฝาดด้านหน้า (c) ปรับขาต่าง ๆ จนกระทั่ง 'd' มีค่า 5.5-6.5 ซม. ('d' คือระยะทางจากเชือกไปถึงประตูล่าง)



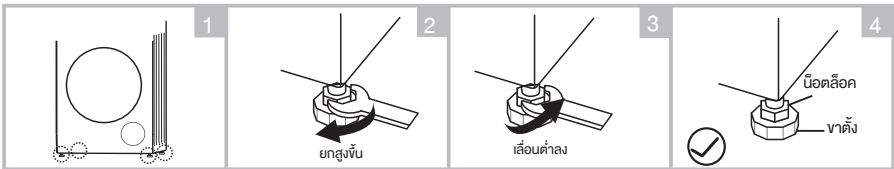
# การติดตั้ง

## การปรับระดับเครื่องซักผ้า

### ⚠ คำเตือน!

- ต้องไขน็อตล็อกที่ทำงานสี่ข้างกับตัวเครื่องให้แน่น

1. ตรวจสอบว่าขาติดกับตู้แน่นหรือไม่ ถ้าไม่ โปรดหมุนน็อตกลับไปยังตำแหน่งเดิม ไขน็อตให้แน่น
2. คลายน็อตล็อก หมุนขาจนกระทั่งขาสัมผัสกับพื้น
3. ปรับขา และล็อกขาด้วยประแจ ตรวจสอบดูให้แน่ใจว่าเครื่องมีความมั่นคง



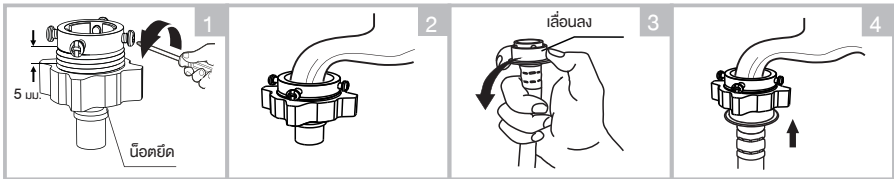
## เชื่อมต่อท่อจ่ายน้ำ

### ⚠ คำเตือน!

- เพื่อป้องกันน้ำรั่ว หรือความเสียหายต่อก๊อกน้ำ ให้ปฏิบัติตามคำแนะนำด้านล่าง
- อย่างอง บี้ ดัดแปลง หรือตัดท่อน้ำเข้า

เชื่อมต่อท่อน้ำเข้าตามที่ระบุ มีสองวิธีในการต่อท่อน้ำเข้า

1. การเชื่อมต่อระหว่างก๊อกน้ำธรรมดา และท่อน้ำเข้า



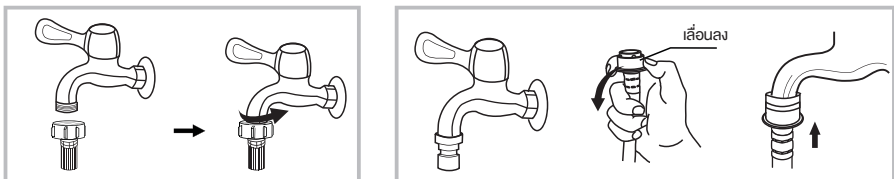
คลายน็อตแคมป์และน็อต 4 ตัว

กดปลายก๊อกเข้ากับวงแหวนยางด้านในแคมป์ให้แน่น จากนั้นไขน็อต 4 ตัวให้แน่น

กดเลื่อนลง ใส่ท่อน้ำข้างลงในฐานเชื่อมต่อ

การเชื่อมต่อเสร็จ

2. การเชื่อมต่อระหว่างก๊อกแบบมีสกรู และท่อน้ำเข้า

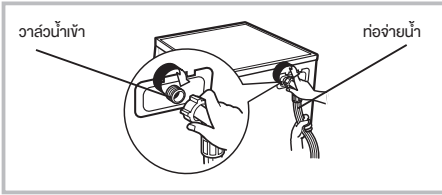


ก๊อกน้ำที่มีสกรู และท่อน้ำเข้า

เกลียวพิเศษสำหรับเครื่องซักผ้า

# การติดตั้ง

เชื่อมต่อปลายอีกด้านของท่อน้ำเข้าไปยังวาล์วทางเข้าที่ด้านหลังของเครื่อง และไขท่อน้ำตาม  
เข็มนาฬิกาให้แน่น

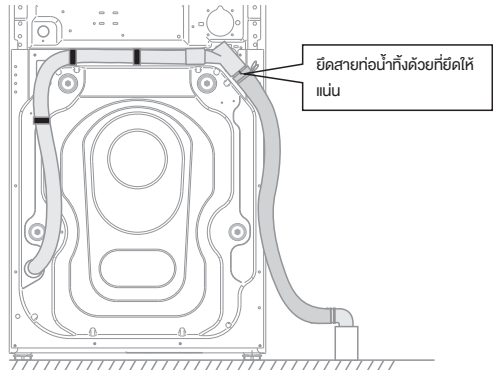


## ท่อน้ำทิ้ง

⚠ คำเตือน!

- อย่าบิดหรือยึดท่อน้ำทิ้ง
- จัดตำแหน่งท่อน้ำทิ้งอย่างเหมาะสม ไม่เช่นนั้นความเสียหายอาจส่งผลให้เกิดการรั่วซึมของน้ำ

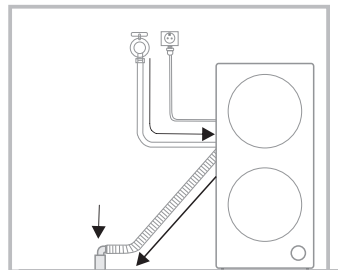
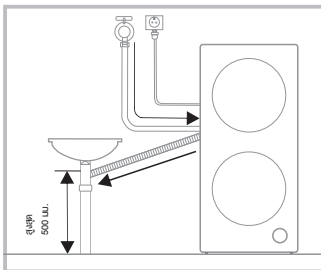
แรกสุด ติดตั้งท่อน้ำทิ้งที่ด้านหลังเครื่อง  
จากนั้นยึดสายท่อน้ำทิ้งด้วยที่ยึด



มีสองวิธีในการวางตำแหน่งปลายท่อน้ำทิ้ง:

1. ใปลายลงในพอร์ตระบายน้ำ

2. เชื่อมต่อเข้ากับท่อระบายน้ำสาขาของรางน้ำ





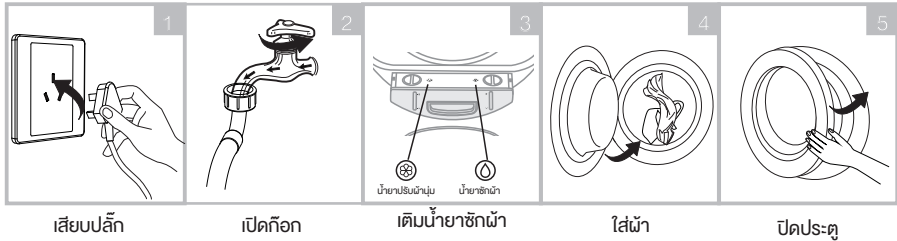
# การใช้งาน

## ■ การเริ่มต้นอย่างรวดเร็ว

### ⚠️ ข้อควรระวัง!

- ก่อนที่จะซักผ้า โปรดมั่นใจว่าติดตั้งเครื่องอย่างเหมาะสม
- ก่อนที่จะซักผ้าครั้งแรก ต้องเปิดใช้เครื่องซักผ้าโดยให้ทำการระบอบการทั้งหมดโดยไม่มีเสื้อผ้าภายในหนึ่งรอบก่อนดังนี้ โปรแกรมที่แนะนำคือ “ทำความสะอาดถังซัก”

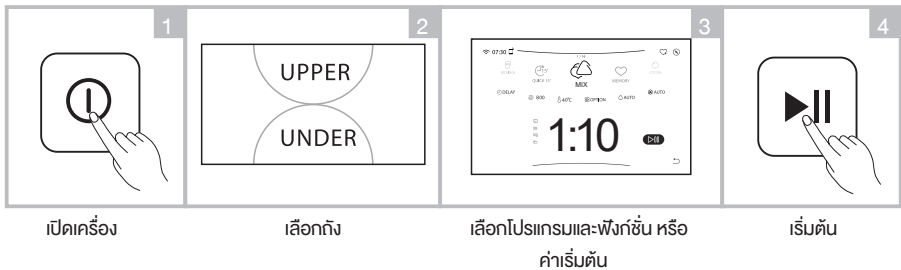
## 1. ก่อนการซัก



### 📌 หมายเหตุ!

- เติมน้ำยาซักผ้าหรือน้ำยาปรับผ้านุ่มเมื่อจอแสดงผลแสดงข้อความว่า “น้ำยาซักผ้าและน้ำยาปรับผ้านุ่มหมด โปรดเติม!”

## 2. การซัก



### 📌 หมายเหตุ!

- คุณสามารถใช้งานถังบน & ล้างใต้พร้อมกัน
- ในขณะที่เครื่องทำงาน คุณสามารถสัมผัสหน้าจอเพื่อให้หน้าจอแสดงผลและไฟส่องสว่างขึ้น

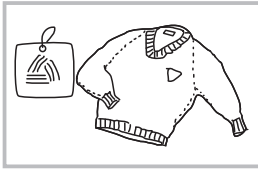
## 3. หลังซักเสร็จ

ครั้งสัญญาณดัง หรือ "สิ้นสุด" ปรากฏบนจอแสดงผล

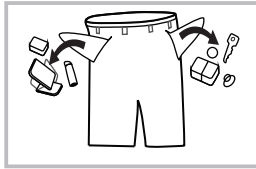
# การใช้งาน

## ■ ก่อนการซักทุกครั้ง

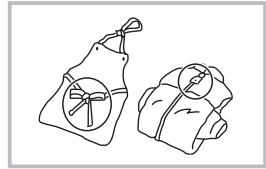
- สภาพการทำงานของเครื่องซักผ้าควรอยู่ระหว่าง (0-40) °C ถ้าใช้เครื่องที่อุณหภูมิต่ำกว่า 0 °C วาส์น้ำเข้าและระบบน้ำทิ้งอาจเสียหาย ถ้าวางเครื่องในสภาพแวดล้อมที่อุณหภูมิต่ำกว่า 0 °C ควรย้ายเครื่องไปยังสถานที่ซึ่งมีอุณหภูมิแวดล้อมปกติ เพื่อให้แน่ใจว่าท่อจ่ายน้ำและท่อน้ำทิ้งไม่แข็งตัวก่อนใช้เครื่อง
- โปรดตรวจสอบวาลกและคำอธิบายเกี่ยวกับการใช้น้ำยาซักผ้าก่อนซัก ใช้น้ำยาซักผ้าที่ไม่มีฟอง หรือแบบฟองน้อยที่เหมาะสมสำหรับการซักด้วยเครื่องอย่างเหมาะสม



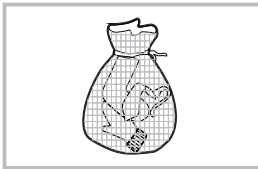
ตรวจสอบวาลก



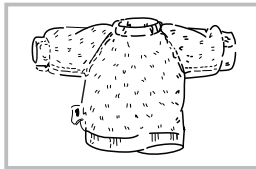
นำสิ่งของต่าง ๆ ออกจากกระเป๋า



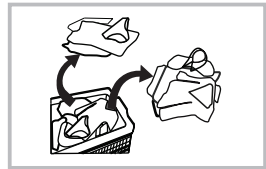
ผูกเชือกที่ยาว รูดซิป หรือติดกระดุม



ใส่ผ้าชิ้นเล็ก ๆ ลงในถุงซัก



กลับผ้าด้านที่พลิกง่ายและขนยาว  
ให้ด้านในออกมา



แยกผ้าที่มีเนื้อแตกต่างกัน

## ⚠ คำเตือน!

- เมื่อซักผ้าเพียงชั้นเดียว อาจทำให้เกิดความไม่สมดุลอย่างมาก และทำให้เครื่องส่งสัญญาณเตือน ดังนั้นแนะนำให้เพิ่มผ้าเข้าไปเพื่อซักอีกหนึ่งหรือสองชั้น เพื่อให้ขั้นตอนการซักเป็นไปอย่างราบรื่น
- อย่าซักผ้าที่แช่ในน้ำมันก๊าด น้ำมันเบนซิน แอลกอฮอล์ และวัสดุไวไฟอื่น ๆ

# การใช้งาน

## ■ ตัวจ่ายน้ำยาซักผ้า



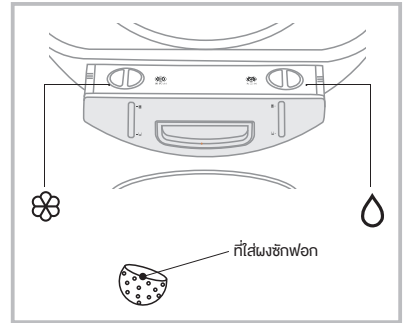
น้ำยาซักผ้าแบบเหลว



น้ำยาปรับผ้านุ่ม

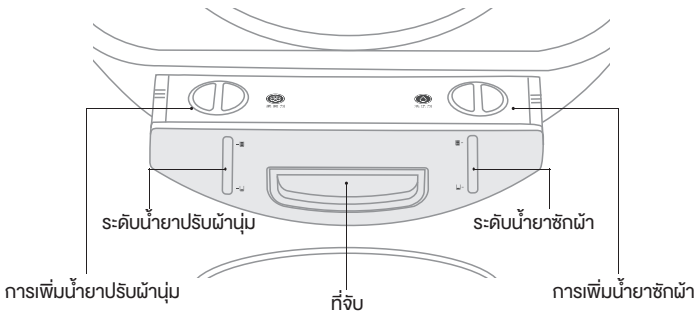
ถ้าคุณต้องการใช้ผงซักฟอกแบบผง คุณสามารถเพิ่มลงในถังพร้อมเสื้อผ้าได้โดยตรงโดยใช้ที่ใส่ผงซักฟอก โปรดวางที่ใส่ผงซักฟอกที่ด้านบนของโหลด เพื่อให้ผงละลายได้ดี

เมื่อใช้ผงซักฟอกแบบผง โปรดตรวจสอบให้แน่ใจว่าไม่มีผงซักฟอกแบบเหลวอยู่ในตัวจ่าย



ดึงตัวจ่ายออกมา

## เพิ่มน้ำยาซักผ้า & น้ำยาปรับผ้านุ่ม



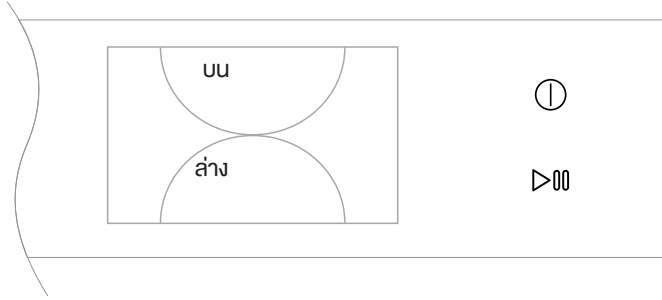
### หมายเหตุ!

- สำหรับน้ำยาซักผ้าหรือสารเติมแต่งที่เกาะเป็นก้อนหรือมีความเหนียว ก่อนเทลงในช่องน้ำยาซักผ้า แนะนำให้เติมน้ำสำหรับเจือจาง เพื่อป้องกันไม่ให้ช่องเติมน้ำยาซักผ้าอุดตัน และล้นในขณะเติมน้ำ
- โปรดเลือกประเภทของน้ำยาซักผ้าที่เหมาะสมสำหรับอุณหภูมิการซักต่าง ๆ เพื่อให้ได้ประสิทธิภาพการซักที่ดีที่สุดโดยใช้น้ำและพลังงานน้อยลง
- สังเกตว่าน้ำยาซักผ้าแห้งหรือไม่ และทำความสะอาดตัวจ่ายน้ำยาซักผ้าเป็นประจำ โดยเฉพาะอย่างยิ่งเมื่อไม่ได้ใช้เครื่องซักผ้าเป็นเวลานาน

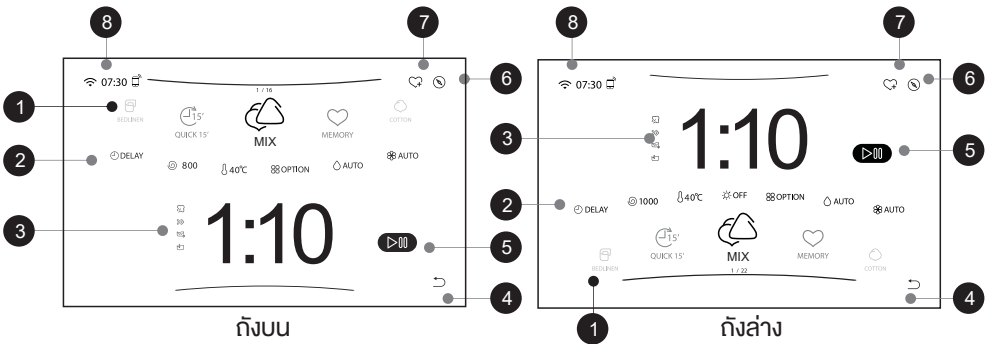
# การใช้งาน

## ■ แผงควบคุมการทำงาน

เปิดเครื่อง จอแสดงผลแสดงโหมด "บน"&"ล่าง" คุณสามารถแตะหน้าจอเพื่อเลือกถึง "บน" หรือ "ล่าง"



จอแสดงผลการทำงานของถึง "บน" และ "ล่าง" คุณสามารถแตะและเลื่อน เพื่อเลือกโปรแกรม และตัวเลือกที่ต้องการ



1	โปรแกรม	5	เริ่ม / หยุดชั่วคราว
2	ตัวเลือก	6	ปุ่มการตั้งค่า
3	เวลาที่แสดง	7	ฟังก์ชันหน่วยความจำ
4	ปุ่มกลับ	8	ไอคอนฟังก์ชัน (Wi-Fi, เวลา, การควบคุมระยะไกล)

### 📌 หมายเหตุ!

- แผนผังใช้สำหรับอ้างอิงเท่านั้น โปรดดูผลิตภัณฑ์จริงเป็นมาตรฐาน

# การใช้งาน

## ■ ตัวเลือก



หน้าจอเวลา

ตั้งค่าฟังก์ชัน หน้าจอเวลา:

1. เลือกโปรแกรม
2. กดปุ่ม หน้าจอเวลา เพื่อเลือกเวลา (เวลาสิ้นสุดการหน้าจอเวลาคือ 1-24 ชม.)
3. กด [เริ่ม/หยุดชั่วคราว] เพื่อเริ่มกระบวนการหน้าจอเวลา

ยกเลิกฟังก์ชัน หน้าจอเวลา:

แตะ “ปิด” เพื่อยกเลิกฟังก์ชัน หน้าจอเวลา



### ข้อควรระวัง!

- เวลา หน้าจอเวลา คือเวลาที่ซັกเสร็จ ถ้าเวลาหน้าจอคือ 3 ชม. หมายความว่าโปรแกรมจะเสร็จในอีก 3 ชั่วโมงจากนี้
- ถ้าเกิดเหตุการณ์ไฟดับขณะเครื่องกำลังทำงาน หน่วยความจำพิเศษจะเก็บโปรแกรมที่เลือก และเมื่อไฟมาแล้ว เครื่องจะรันโปรแกรมก่อนหน้าโดยอัตโนมัติ
- ในขณะที่ตั้งค่า หน้าจอเวลา ถ้าเกิดเหตุการณ์ไฟดับ เครื่องจะไม่สามารถเริ่มการทำงานได้โดยอัตโนมัติ คุณควรตั้งค่าอีกครั้ง



หมุนปัด

กดปุ่มเพื่อเปลี่ยนแปลงความเร็วการหมุนปัด



อุณหภูมิ

กดปุ่มเพื่อควบคุมอุณหภูมิ (20°C, 30°C, 40°C, 60°C, 90°C)



น้ำยาซักผ้า

กดปุ่มเพื่อเลือกปริมาณน้ำยาซักผ้า และปิดฟังก์ชัน



น้ำยาปรับผ้านุ่ม

กดปุ่มเพื่อเลือกปริมาณน้ำยาปรับผ้านุ่ม และปิดฟังก์ชัน (ปิด-น้อยกว่า - อัตโนมัติ-มากกว่า)

# การใช้งาน



## การอบแห้ง

กดปุ่มเพื่อเลือกระดับการอบแห้ง และเลือกเวลาการอบแห้ง (อัตโนมัติ/พิเศษ/30/60/90/120/180) ระดับค่าเริ่มต้นคือ อัตโนมัติ

### หมายเหตุ!

- คำแนะนำการอบแห้ง
  - เสื้อผ้าสามารถอบแห้งได้หลังจากการปั่น
  - เพื่อให้แน่ใจว่าเสื้อผ้าแห้งอย่างมีคุณภาพ โปรดจำแนกตามชนิดของเสื้อผ้า และอุณหภูมิการอบแห้ง
  - ควรตั้งเวลาอบแห้งผ้าใยสังเคราะห์ที่เหมาะสม
  - ถ้าคุณต้องการรีดผ้าหลังจากการอบแห้ง โปรดปล่อยให้เย็นลงสักครู่
- เสื้อผ้าที่ไม่เหมาะสำหรับการอบแห้ง
  - ต้องไม่อบแห้งผ้าที่ละเอียดอ่อนเฉพาะอย่าง เช่น ผ้าม่านสังเคราะห์ ผ้านวนสัตว์และผ้าไหม เสื้อผ้าที่ตกแต่งด้วยโลหะ กุญแจในลอน ผ้านขนาดใหญ่ เช่น เสื้อหนาว ผ้าปูที่นอน ผ้าห่ม กุญนอน และผ้านวม
  - ต้องไม่นำเสื้อผ้าที่บุด้วยโฟมยาง หรือวัสดุที่คล้ายโฟมยางเข้าเครื่องอบแห้ง
  - ต้องไม่นำผ้าที่มีสารตกค้างของไอซันซีตม หรือสเปรย์ดีดผม น้ำยาเติมสียกาเลียบ หรือสารละลายแบบเดียวกัน เข้าเครื่องอบแห้ง เพื่อหลีกเลี่ยงการก่อตัวของไอระเหยที่เป็นอันตราย

# การใช้งาน



## ตัวเลือก

มีตัวเลือกที่มีประโยชน์ให้เลือก 4 แบบ:  
ล้างน้ำพิเศษ, ชักเร็ว, ชักก่อน, โอน้ำ



## เพิ่มการล้าง

เสื้อผ้าจะถูกล้างเพิ่มเติมหลังจากที่คุณเลือกตัวเลือกนี้



## ลดเวลาการทำงาน

ฟังก์ชันนี้สามารถทำให้เวลาซักลดลง



## เพิ่มรอบการซัก

ฟังก์ชัน เพิ่มรอบการซัก จะมีการซักพิเศษเพิ่มก่อนการซักหลัก เหมาะสำหรับการล้างฝุ่นที่ลอยขึ้นสู่ผิวของผ้า



## โอน้ำ

ฟังก์ชัน โอน้ำ สามารถซึมซาบเข้าถึงเส้นใย ซึ่งจะจัดแบคทีเรียและจุลินทรีย์อย่างมีประสิทธิภาพ ป้องกันกลิ่นและปกป้องสุขภาพอนามัย



## เพิ่มผ้าขณะซัก

สามารถรับกระบวนการนี้ระหว่างกระบวนการซักได้ ในขณะที่ถังยังคงหมุนอยู่ และมีน้ำปริมาณสูงในปริมาณมากอยู่ในถัง สถานะนี้ไม่ปลอดภัย และไม่สามารถใช้แรงเปิดประตูได้ ในการกด โอคอน โหลดใหม่ เพื่อใส่ผ้าเพิ่ม จะสามารถเพิ่มผ้าปริมาณเล็กน้อยเข้าไประหว่างกระบวนการซักได้ โปรดปฏิบัติตามขั้นตอนดังนี้:

1. รอจนกระทั่งถังหยุดหมุน
2. ปลดล็อกประตูล็อก
3. เปิดประตู เพิ่มผ้าเข้าไปในถัง และปิดประตู จากนั้นกดปุ่ม [เริ่ม/หยุดชั่วคราว]



## ข้อควรระวัง!

- อย่าใช้ฟังก์ชัน โหลดใหม่ เมื่อระดับน้ำอยู่สูงเกินขอบของถังด้านใน หรือมีอุณหภูมิสูง



## จดจำการทำงาน

จดจำโปรแกรมที่ใช้บ่อย ๆ

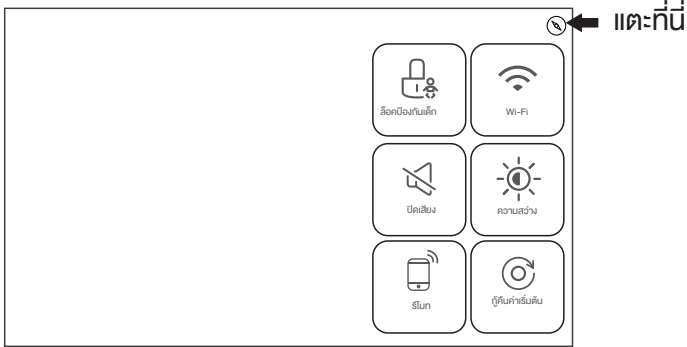
เลือกโปรแกรมและตัวเลือก และกด จากนั้นจอแสดงผลจะแสดงข้อความ

“บันทึกเป็นหน่วยความจำสำเร็จ” คำเริ่มต้นคือ “ผสม” โปรแกรมหลังการเลือกจะครอบคลุมโปรแกรมก่อนหน้า

# การใช้งาน

## ■ แนวทางการตั้งค่า

- ตะปุ่มการตั้งค่า “🔒” เพื่อตั้งค่าฟังก์ชันที่มีประโยชน์บางอย่าง



### ล็อกป้องกันเด็ก

แตะ “ล็อกป้องกันเด็ก” เพื่อหลีกเลี่ยงการทำงานผิดพลาดโดยเด็ก ๆ

ถ้าคุณต้องการยกเลิก “ล็อกป้องกันเด็ก” ตะปุ่มหน้าจอแสดงผล เครื่องจะแสดงปุ่ม “ปลดล็อก” กดค้างไว้ 3 วินาทีเพื่อยกเลิกฟังก์ชันนี้



### ข้อควรระวัง!

- “ล็อกป้องกันเด็ก” จะล็อกปุ่มทั้งหมด ยกเว้นปุ่ม [ เปิด/ปิด ]
- เมื่อแหล่งจ่ายไฟถูกตัด ล็อกป้องกันเด็ก จะถูกยกเลิก



### ปิดเสียงสัญญาณ

แตะ “ปิดเสียง” เสียงสัญญาณจะถูกปิดเสียง

เพื่อเปิดใช้งานฟังก์ชันเสียงสัญญาณ ให้แตะปุ่มอีกครั้ง การตั้งค่าจะถูกเก็บไว้จนกว่าจะรีเซ็ตครั้งถัดไป



### ข้อควรระวัง!

- หลังจากปิดฟังก์ชันปิดเสียงสัญญาณ เสียงจะถูกปิดใช้งาน



### ความสว่าง

แตะ “ความสว่าง” เพื่อปรับความสว่างของหน้าจอแสดงผล



### กู้คืนค่าเริ่มต้น

แตะ “กู้คืนค่าเริ่มต้น” เพื่อกู้คืนการตั้งค่าเริ่มต้นจากโรงงาน



# การใช้งาน

---

## ■ แนวทางการตั้งค่า



### Wi-Fi

และ “Wi-Fi” เครื่องซักผ้าจะเชื่อมต่อเข้ากับอินเทอร์เน็ตบนสมาร์ตโฟนของคุณ รายละเอียดของการเชื่อมต่อ Wi-Fi โปรดดูหน้า 25 นี้คือสวิตช์ Wi-Fi ถ้าคุณต้องการเชื่อมต่อเครื่องใช้ของคุณกับอินเทอร์เน็ต คุณจะต้องเปิดปุ่ม “Wi-Fi”

---



### รีโมท

นี่คือสวิตช์การควบคุมระยะไกล ถ้าคุณต้องการใช้สมาร์ตโฟนของคุณควบคุมเครื่องซักผ้าจากระยะไกล คุณจำเป็นต้องแตะปุ่ม “รีโมท” เพื่อการใช้งานเครื่องซักผ้าอย่างปลอดภัย การควบคุมระยะไกลของสมาร์ตโฟนต้องเป็นไปตามเงื่อนไขดังต่อไปนี้:

1. เครื่องซักผ้าต้องเชื่อมต่ออินเทอร์เน็ต
2. ประตูของถังบน & ถังล่างต้องปิดไว้

หมายเหตุ:

- ถ้าเปิดประตูในขณะใด ๆ ฟังก์ชันการควบคุมระยะไกลจะไม่ทำงาน
  - ฟังก์ชันการควบคุมระยะไกลจะปิดเมื่อสิ้นสุดแต่ละรอบโดยอัตโนมัติ ถ้าคุณต้องการใช้ฟังก์ชันการควบคุมระยะไกลอีกครั้ง คุณจำเป็นต้องเปิดฟังก์ชันอีกครั้ง
-

# การใช้งาน

## คำแนะนำในการเชื่อมต่อกับแอป TSmartLife

ก่อนที่คุณจะเริ่มทำงาน ตรวจสอบให้แน่ใจว่า:

1. สามารถไฟของคุณเชื่อมต่อกับเครือข่าย WiFi ที่บ้าน และคุณรู้รหัสผ่านเครือข่าย
2. คุณอยู่ใกล้กับเครื่องใช้ในบ้าน
3. ได้เปิดใช้สัญญาณไร้สายย่านความถี่ 2.4GHz บนเราเตอร์ไร้สายแล้ว

**ทำตามขั้นตอนด้านล่างเพื่อเข้าสู่สถานะ:การควบคุมจากระยะไกล  
ดาวน์โหลดแอป TSmartLife**

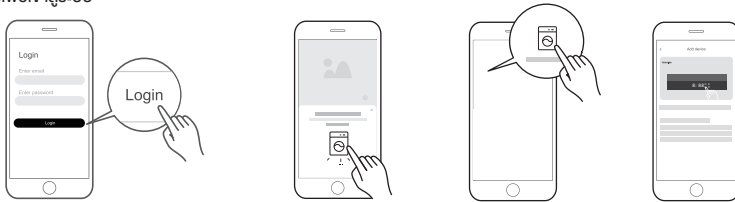
ในสโตร์แอป (Google Play Store, Apple App Store) ให้ค้นหาคำว่า

"TSmartLife" และค้นหาแอป TSmartLife ดาวน์โหลดแล้วติดตั้งบนโทรศัพท์ของคุณ นอกจากนี้คุณยังสามารถดาวน์โหลดแอปโดยการสแกนรหัส QR ด้านล่างได้ด้วย



### ลงทะเบียนและเข้าสู่ระบบ

เปิดแอป TSmartLife แล้วสร้างบัญชีใหม่เพื่อเริ่มทำงาน (คุณสามารถลงทะเบียนผ่านบัญชีโซเชียลมีเดียอื่นได้เช่นกัน) ถ้าคุณมีบัญชีอยู่แล้ว ให้ใช้บัญชีเพื่อเข้าสู่ระบบ



### เชื่อมต่อเครื่องซักผ้าของคุณเข้ากับแอป TSmartLife

- 1:โปรดตรวจสอบว่าโทรศัพท์มือถือของคุณเชื่อมต่อกับ WiFi แล้ว ถ้ายังไม่ได้เปิด ให้ไปที่การตั้งค่าแล้วเปิดการเชื่อมต่อไร้สาย เลือกแล้วเชื่อมต่อกับ WiFi นอกจากนี้ โปรดเปิดใช้ Bluetooth บนโทรศัพท์ของคุณด้วย หากยังไม่ได้เปิด ให้ไปที่การตั้งค่าแล้วเปิดใช้
- 2:โปรดเปิดเครื่องซักผ้าของคุณ
- 3:เปิดแอป TSmartLife บนโทรศัพท์ของคุณ
- 4:ถ้าข้อความ "ค้นพบอุปกรณ์สมาร์ตใกล้เคียง" ปรากฏขึ้น ให้คลิกเพื่อเพิ่ม
- 5:ถ้าไม่มีข้อความปรากฏขึ้น ให้คลิก "+" ในหน้า แล้วเลือกอุปกรณ์ของคุณจากรายการอุปกรณ์ใกล้เคียงที่มีอยู่ ถ้าอุปกรณ์นั้นคุณไม่อยู่ในรายการ โปรดเพิ่มอุปกรณ์โดยตรงด้วยหมวดหมู่อุปกรณ์และรุ่นของอุปกรณ์
- 6:เชื่อมต่ออุปกรณ์ของคุณเข้ากับ WiFi ตามคำแนะนำบนแอป ถ้าการเชื่อมต่อล้มเหลว โปรดทำตามคำแนะนำที่ให้โดยแอปเพื่อดำเนินการต่อการใช้งาน

### ไฟแสดงสถานะ: WIFI

	ติดกะพริบบ้าง	กำลังรอการเชื่อมต่อ
	ติดกะพริบรวดเร็ว	กำลังเชื่อมต่อ
	ติดกะพริบรวดเร็วทันที	เชื่อมต่อกับเราเตอร์ไร้สายของคุณแล้ว

### ! หมายเหตุ

- ตรวจสอบว่าได้เปิดเครื่องซักผ้าของคุณแล้ว
- ถูโทรศัพท์มือถือของคุณให้ใกล้กับเครื่องซักผ้าของคุณเมื่อเชื่อมต่อเครือข่ายกับเครื่องซักผ้า
- เชื่อมต่อโทรศัพท์มือถือเข้ากับเครือข่ายไร้สายที่บ้าน และคุณจะต้องมีรหัสผ่านของ WiFi
- ตรวจสอบว่าเราเตอร์ของคุณรองรับย่านความถี่ 2.4 GHz WiFi แล้วเปิดใช้งาน ถ้าคุณไม่แน่ใจว่าเราเตอร์รองรับย่านความถี่ 2.4 GHz หรือไม่ โปรดติดต่อผู้ผลิตเราเตอร์ของคุณ
- เครื่องซักผ้าไม่สามารถเชื่อมต่อกับ WiFi ที่กำหนดให้มีการยืนยันตัวตน และการยืนยันตัวตนจะแจ้งในพื้นที่สาธารณะ เช่น โรงแรม ร้านอาหาร ฯลฯ โปรดเชื่อมต่อเข้ากับ WiFi ที่ไม่ได้กำหนดให้ต้องยืนยันตัวตน
- ขอบข่ายให้ใช้ชื่อ WiFi ที่มีตัวอักษรและตัวเลขเท่านั้น ถ้าชื่อ WiFi ของคุณมีตัวอักษรพิเศษ โปรดแก้ไขชื่อในเราเตอร์ ปิดฟังก์ชัน WLAN+ (Android) หรือ WLAN Assistant (iOS) ของโทรศัพท์มือถือของคุณเมื่อเชื่อมต่อเครือข่ายกับ
- เครื่องซักผ้าของคุณ
- ในกรณีที่คุณเชื่อมต่อเครื่องซักผ้ากับ WiFi ไว้แล้วแต่ยังจำเป็นต้องเชื่อมต่อ โปรดคลิก "+" บนหน้าหลักของแอป แล้วเพิ่ม
- อุปกรณ์ของคุณอีกครั้งด้วยหมวดหมู่อุปกรณ์และรุ่นของอุปกรณ์ตามคำแนะนำบนแอป

# การใช้งาน

## ■ โปรแกรม โปรแกรมที่ใช้ได้ขึ้นอยู่กับชนิดของผ้า

### โปรแกรมถึงล่าง

ผสม	ผสมโหลดระหว่างผ้าฝ้ายและผ้าใยสังเคราะห์
ฆ่าเชื้อ	การฆ่าเชื้อต่อเนื่อง 60 °C
เกรทอวฟส์	ป้องกันสติกจากผ้าสีเข้มหรือสีสด
ซักด่วน 15 นาที	ซักผ้าที่เปื้อนเล็กน้อย และผ้าน้อย
หมุนปั่นอย่างเดียว	โปรแกรมปั่นอย่างเดียว
ซักด่วน 30 นาที	ซักผ้าที่เปื้อนเล็กน้อย และผ้าน้อย
ชุดชั้นใน	ซักแบบดูแลพิเศษสำหรับชุดชั้นใน
อบอย่างเดียว	การอบแห้งอัตโนมัติ
ทำความสะอาดถึงซิก	โปรแกรมทำความสะอาดตัวเองอุณหภูมิสูง
ซักและอบแห้ง 1 ชม.	ซักและอบแห้งโหลดขนาดเล็ก
ล้างน้ำและหมุนปั่น	โปรแกรมล้างและปั่นหมาด
ผ้าฝ้าย	โปรแกรมซักผ้าฝ้าย
ผ้าปูเตียง	ซักผ้าขนาดใหญ่และสกปรกมาก
ผ้าขนสัตว์	โปรแกรมซักที่อ่อนโยนพิเศษ ผ้าขนสัตว์หรือผ้าริชวูลที่ซักด้วยมือหรือเครื่องได้
รีเฟรช	รีเฟรชเพื่อจืดกลิ่น
ซักและอบแห้ง	โปรแกรมนี้ออกแบบมาสำหรับการซัก & อบผ้า
เสื้อนอนเปิด	ซักแบบดูแลพิเศษสำหรับเสื้อที่ตงนเปิด
อบด่วน	อบแห้งโหลดขนาดเล็ก
เสื้อยืด	ซักแบบดูแลพิเศษสำหรับเสื้อยืด
ชุดกลางแจ้ง	ซักแบบดูแลพิเศษสำหรับชุดใส่กลางแจ้ง
หน่วยความจำ	เพื่อจดจำโปรแกรมที่ใช้บ่อย ๆ

\*แนะนำโปรแกรมการซัก “ผ้าฝ้าย, 60 °C, rpm สูงสุด” ซึ่งออกแบบมาเพื่อลดการสิ้นเปลืองน้ำ สำหรับโหลดที่เปื้อนปกติที่ความจุที่กำหนด

# การใช้งาน

## ■ โปรแกรม โปรแกรมที่ใช้ได้ขึ้นอยู่กับชนิดของผ้า

### โปรแกรมถึงล่าง

ผสม	ผสมโพลีเอสเตอร์ผ้าฝ้ายและผ้าใยสังเคราะห์
ฆ่าเชื้อ	การฆ่าเชื้อต่อเนื่อง 60°C
ซักด่วน 15 นาที	ซักผ้าที่เปื้อนเล็กน้อย และผ้าน้อย
ผ้าทารก	ซักผ้าทารกที่อุณหภูมิสูง
หมุนปั่นอย่างเดียว	โปรแกรมปั่นอย่างเดียว
ซักด่วน 30 นาที	ซักผ้าที่เปื้อนเล็กน้อย และผ้าน้อย
ชุดชั้นใน	ซักแบบดูแลพิเศษสำหรับชุดชั้นใน
ทำความสะอาดถังซัก	โปรแกรมทำความสะอาดตัวเองอุณหภูมิสูง
ล้างน้ำและหมุนปั่น	โปรแกรมล้างและปั่นหมาด
ผ้าฝ้าย	โปรแกรมซักผ้าฝ้าย
ผ้าขนสัตว์	โปรแกรมซักที่อ่อนโยนพิเศษ ผ้าขนสัตว์หรือผ้าริชวูลที่ซักด้วยมือหรือเครื่องได้
เกรทอพลัส	ป้องกันสีตกจากผ้าสีเข้มหรือสีสด
เสื้อยืด	ซักแบบดูแลพิเศษสำหรับเสื้อยืด
ผ้าไหม	ซักแบบดูแลพิเศษสำหรับผ้าไหม
หน่วยความจำ	เพื่อจดจำโปรแกรมที่ใช้บ่อย ๆ

\*แนะนำให้โปรแกรมการซัก “ผ้าฝ้าย, 60°C, rpm สูงสุด” ซึ่งออกแบบมาเพื่อลดการสิ้นเปลืองน้ำ สำหรับโพลีเอสเตอร์ที่เปื้อนปกติกี่ความจุที่กำหนด



“รอบการซักผ้าขนสัตว์ของเครื่องซักผ้านี้ได้รับการรับรองโดย The Woolmark Company สำหรับการซักผ้าขนสัตว์ที่ติดฉลากว่า “ซักมือ” โดยจะต้องซักตามคำแนะนำบนป้ายกำกับบนผ้า และคำแนะนำของผู้ผลิตเครื่องซักผ้านี้”  
M2015:(ถึงบน)  
M1912:(ถึงล่าง)

# การใช้งาน

## ■ ตารางโปรแกรมการซักผ้า

บน			
โปรแกรม	โหลด (กก.)	อุณหภูมิเริ่มต้น (°C)	เวลาเริ่มต้น
ผสม	5	40	1:10
ฆ่าเชื้อ	1	60	2:39
ผ้าการก	4	60	2:05
ซักด่วน 15 นาที	1	น้ำเย็น	0:15
เสื้อยืด	2.5	30	0:58
ผ้าขนสัตว์	1	40	1:22
หมูนุ่นอย่างเดียว	5	-	0:12
ทำความสะอาดถังซัก	--	90	1:18
ผ้าฝ้าย	5	40	1:18
ชุดชั้นใน	2.5	30	1:35
ซักด่วน 30 นาที	1	20	0:30
ล้างน้ำและหมูนุ่น	5	-	0:20
ผ้าไหม	1	30	0:50
เกรทอว/ส์	2.5	น้ำเย็น	1:03

### หมายเหตุ!

- พารามิเตอร์ในตารางนี้ให้ไว้เพื่อการอ้างอิงของผู้ใช้เท่านั้น พารามิเตอร์จริงอาจแตกต่างกันไปจากในตารางที่ระบุไว้ข้างต้น

# การใช้งาน

## ■ ตารางโปรแกรมการซักผ้า

ล้าง			
โปรแกรม	โหลด (กก.)	อุณหภูมิเริ่มต้น (°C)	เวลาซักเริ่มต้น
ผสม	10.0 / 7.0	40	1:10
ฆ่าเชื้อ	3.0 / 3.0	60	2:39
ซักด่วน 15 นาที	2.0 / -	น้ำเย็น	0:15
เสื้อยืด	5.0 / 5.0	30	0:58
ผ้าขนสัตว์	2.0 / -	40	1:03
หมูนุ่นอย่างเดียว	10.0 / -	-	0:12
เสื้อนอนเปิด	2.0 / -	40	1:27
ทำความสะอาดถึงซัก	--	90	1:18
ผ้าฝ้าย	10.0 / 7.0	40	1:18
ชุดชั้นใน	5.0 / 5.0	30	1:35
ซักด่วน 30 นาที	2.0 / -	20	0:30
ล้างน้ำและหมูนุ่น	10.0 / -	-	0:20
เกรทวอล์ส	5.0 / -	น้ำเย็น	1:03
ชุดกลางแจ้ง	5.0 / 5.0	30	1:31
ผ้าปูที่นอน	10.0 / 7.0	40	1:48
อบอย่างเดียว	- / 7.0	-	3:00
ซักและอบแห้ง 1 ชม	1.0 / 1.0	น้ำเย็น	0:59
อบด่วน	- / 1.0	-	0:35
รีเฟรช	- / 1.0	-	0:30
ซักและอบแห้ง	7.0 / 7.0	40	4:30*

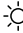
\*เวลาซักและอบแห้ง

### 📌 หมายเหตุ!

- พารามิเตอร์ในตารางนี้ให้ไว้เพื่อการอ้างอิงของผู้ใช้เท่านั้น พารามิเตอร์จริงอาจแตกต่างไปจากในตารางที่ระบุไว้ข้างต้น

# การบำรุงรักษา

## 📌 หมายเหตุ!

- ในโปรแกรม “อบอย่างเดียว” คุณสามารถเตะปุ่ม  เพื่อเปลี่ยนระยะเวลาอบแห้ง (30 นาที, 60 นาที, 90 นาที, 120 นาที) ให้เหมาะสำหรับโหลดขนาดต่าง ๆ (0.5 กก., 1 กก., 1.5 กก., 2 กก.) โปรแกรมนี้มีเวลาคายน้ำเริ่มต้นอีก 10 นาทีด้วย ดังนั้นเวลาที่แสดงจริงจึงเป็น 40 นาที, 70 นาที, 100 นาที, 130 นาที
- สำหรับโปรแกรม “อบอย่างเดียว” เวลาที่แสดงเริ่มต้นอาจแตกต่างจากเวลาจริงได้ เนื่องจากเวลาจริงจะถูกปรับโดยอัตโนมัติตามโหลดหรือเนื้อผ้า เวลาอบแห้งสำหรับการอ้างอิง:

ผ้าฝ้าย (กก.)	3 กก.	4 กก.	5 กก.	6 กก.	7 กก.
เวลาประมาณ (นาที)	150'	200'	230'	270'	300'

- พารามิเตอร์ในตารางนี้ให้ไว้เพื่อการอ้างอิงของผู้ใช้เท่านั้น พารามิเตอร์จริงอาจแตกต่างไปจากในตารางที่ระบุไว้ข้างต้น

# การบำรุงรักษา

## ■ การทำความสะอาดและการดูแลรักษา

### คำเตือน!

- ก่อนเริ่มการบำรุงรักษา โปรดถอดปลั๊กไฟของเครื่องแล้วปิดก๊อกน้ำ

### การทำความสะอาดตัวเครื่อง

การบำรุงรักษาที่เหมาะสมสามารถยืดอายุการใช้งานของเครื่องชกผ้าได้ ควรทำความสะอาดพื้นผิวเครื่องชกผ้าด้วยน้ำยาทำความสะอาดอย่างอ่อนบิดหมาดเมื่อจำเป็น ถ้ามีน้ำไหลล้น ให้ใช้ผ้าแห้งเช็ดทำความสะอาดทันที ห้ามใช้วัสดุเคมี

### หมายเหตุ!

- ห้ามใช้ตัวทำลาย-ลายชนิดกรดหรือที่เจือจางหรือที่คล้ายกัน เช่น แอลกอฮอล์ ตัวทำลาย-ลาย หรือผลิตภัณฑ์สารเคมี ฯลฯ

### การทำความสะอาดถังซัก

ควรใช้สารซักล้างที่ปราศจากคลอรีนทำความสะอาดสัมนี่ที่เกิดขึ้นในถังดรัมจากวัตถุโลหะทันที

ห้ามใช้แปรงขนเหล็ก

### หมายเหตุ!

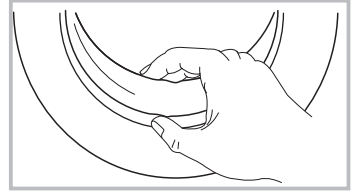
- อย่าใส่ผ้าลงในเครื่องชกผ้าในระหว่างการทำความสะอาดถังซัก



# การบำรุงรักษา

## การทำความสะอาดปะเก็นและผิวกระจก

ทำความสะอาดผิวกระจกและปะเก็นหลังการชกทุกครั้งเพื่อ  
ขจัดเส้นใยและคราบติดแน่น ถ้าเส้นใยสะสมตัวบนชิ้นส่วน  
เหล่านั้นอาจทำให้น้ำรั่วได้  
นำเหรียญ กระดุม และวัตถุอื่นๆ ออกจากปะเก็นหลังการชก  
แต่ละครั้ง



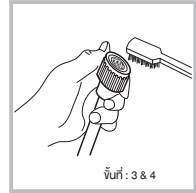
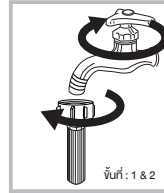
## การทำความสะอาดตัวกรองน้ำเข้า

### หมายเหตุ!

- หากมีน้ำเข้าเครื่องน้อย จะต้องทำความสะอาดตัวกรองน้ำเข้า

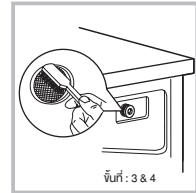
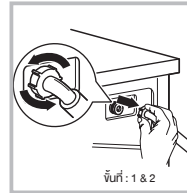
การล้างตัวกรองน้ำในท่อจ่ายน้ำ

1. ปิดก๊อกน้ำ
2. ปลดสายท่อจ่ายน้ำจากก๊อกน้ำ
3. ทำความสะอาดตัวกรอง
4. ต่อสายท่อจ่ายน้ำใหม่



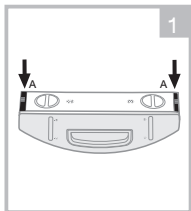
การล้างตัวกรองในเครื่องชกผ้า:

1. ถอดท่อขาเข้าจากด้านหลังของเครื่อง
2. ดึงตัวกรองออกโดยใช้คีมปากจิ้งจกยาวแล้วใส่กลับ  
เข้าไปหลังจากล้างทำความสะอาด
3. ใช้แปรงเพื่อทำความสะอาดตัวกรอง
4. ต่อท่อขาเข้ากลับเข้าไป

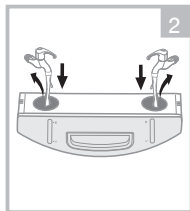


## ทำความสะอาดตัวจ่ายน้ำยาซักผ้า

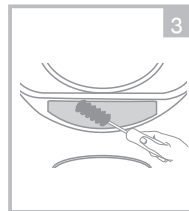
1. ดึงลิ้นชักตัวจ่ายน้ำยาซักผ้าออกมาโดยกดปุ่ม "A" ตามที่ระบุในรูปที่ 1
2. นำฝาปิดน้ำยาซักผ้า & น้ำยาปรับผ้านุ่มออกมา แล้วล้างด้วยน้ำ
3. ทำความสะอาดด้านในช่องด้วยแปรงที่เหมาะสม เช่น แปรงสีฟันเก่า
4. ใส่ฝากลับเข้าไป แล้วผลักลิ้นชักกลับเข้าที่



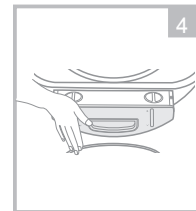
ดึงลิ้นชักตัวจ่ายน้ำยาซัก  
ผ้าออกมาโดยกดปุ่ม A



ทำความสะอาดลิ้นชักตัว  
จ่ายน้ำยาซักผ้าผ่านน้ำไหล



ทำความสะอาดด้านในช่อง  
ด้วยแปรงสีฟันเก่า



เสียบลิ้นชักตัวจ่ายน้ำยาซัก  
ผ้าเข้าไป

# การบำรุงรักษา

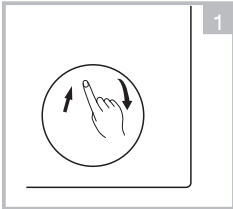
## หมายเหตุ!

- อย่าใช้แอลกอฮอล์ ตัวทำละลาย หรือผลิตภัณฑ์สารเคมีเพื่อทำความสะอาดเครื่อง

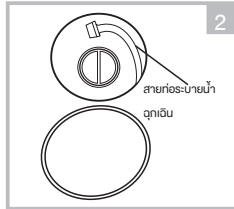
## การทำความสะอาดตัวกรองปั๊มน้ำกึ่ง

### คำเตือน!

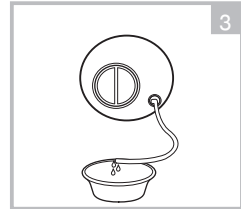
- ระวังน้ำร้อน!
- รอให้น้ำเย็นลง
- ก่อนทำงานบำรุงรักษา ให้ถอดปลั๊กไฟของเครื่องออกเพื่อป้องกันไฟฟ้าดูด
- ตัวกรองปั๊มน้ำกึ่งสามารถกรองเส้นใยและวัสดุแปลกปลอมขนาดเล็ก ออกจากเครื่องชักผ้า
- ทำความสะอาดตัวกรองเป็นประจำเพื่อให้มั่นใจถึงการทำงานของเครื่องชักผ้าที่เป็นปกติ



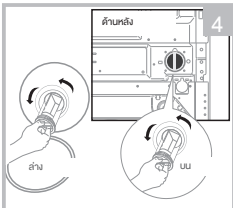
เปิดฝาปิดของฝาครอบด้านล่าง



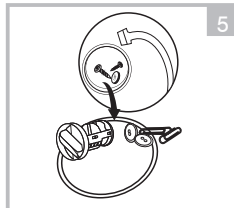
ดึงท่อระบายน้ำตุ๊กตาเงินออก แล้วถอดฝาปิดสายท่อ



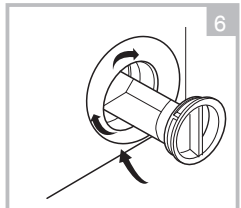
หลังจากท่อระบายน้ำจันทันหมด ให้ใส่สายท่อระบายน้ำกลับเข้าไป



เปิดฝาปิดตัวกรองทั้งบนและล่าง โดยหมุนทวนเข็มนาฬิกา



นำวัสดุแปลกปลอมออก



ปิดฝาปิดตัวกรองทั้งบนและล่าง และกดฝาปิดของฝาครอบด้านล่าง

### ข้อควรระวัง!

- ตรวจสอบว่าฝาปิดตัวกรองทั้งบนและล่าง และสายท่อระบายน้ำตุ๊กตาเงินถูกติดตั้งกลับเข้าไปอย่างถูกต้อง จะต้องใส่ฝาปิดให้ได้แนวกับแผ่นรู มิฉะนั้นน้ำอาจรั่วได้
- ในขณะใช้งานเครื่องชักผ้า อาจมีน้ำร้อนในปั๊มน้ำได้ ทั้งนี้ขึ้นอยู่กับโปรแกรมที่เลือก ห้ามถอดฝาครอบปั๊มในระหว่างรอบการซัก ให้รอจนกว่าเครื่องชักผ้าจะสิ้นสุดรอบการซักและนำผ้าออกแล้วเสมอ เมื่อเปลี่ยนฝาปิดตัวกรองใหม่ จะต้องขันให้แน่นหนา

# การบำรุงรักษา

## ■ การแก้ไขปัญหาเบื้องต้น

เครื่องซักผ้าไม่ทำงาน หรือหยุดทำงานในระหว่างการใช้งาน  
ก่อนอื่นให้ค้นหาวิธีแก้ไขปัญหาจากคู่มือ หากไม่มี โปรดติดต่อศูนย์บริการ

คำอธิบาย	สาเหตุ	การแก้ไขปัญหา
เครื่องซักผ้าไม่สามารถเริ่มทำงาน	ปิดประตูไม่สนิท	เริ่มใหม่หลังจากปิดประตู ตรวจสอบว่าผ้าติดหรือไม่
ไม่สามารถเปิดประตูเครื่องซักผ้า	การออกแบบระบบป้องกันนิริยของเครื่องซักผ้ากำลังทำงาน	ตัดการเชื่อมต่อไฟ รีเซ็ตรถเครื่องซักผ้า
น้ำรั่ว	การเชื่อมต่อระหว่างท่อขาเข้าหรือสายท่อระบายไม่แน่น	ตรวจสอบและขันท่อน้ำให้แน่นหนา ตรวจสอบสายท่อระบาย
หน้าจอแสดงผลไม่มีแสง	อาจไม่ได้เสียบปลั๊กสายไฟ หรือการเชื่อมต่ออาจหลวม	ทำให้แน่ใจว่าเสียบสายไฟกับเต้าเสียบอย่างแน่นหนา ทำให้แน่ใจว่าเชื่อมต่อปลั๊กไฟอย่างถูกต้อง
เสียงผิดปกติ		ตรวจสอบว่าสลักยึดสำหรับขนส่งถูกนำออกหรือไม่ ตรวจสอบว่าได้ติดตั้งเครื่องบนพื้นที่แข็งแรงและมั่นคงหรือไม่

คำอธิบาย	สาเหตุ	การแก้ไขปัญหา
E30	ปิดประตูไม่สนิท	เริ่มใหม่หลังจากปิดประตู ตรวจสอบว่าผ้าติดหรือไม่
E10	ปัญหาน้ำอัดในขณะซักผ้า	ตรวจสอบว่าแรงดันน้ำต่ำเกินไปหรือไม่ ขันท่อน้ำให้แน่นหนา ตรวจสอบว่าตัวกรองวางล่องขาอุดตันหรือไม่
E21	การระบายน้ำออกนานเกินไป	ตรวจสอบว่าสายท่อระบายอุดตันหรือไม่
E12	น้ำล้น	หยุดใช้งานเครื่องซักผ้าและโทรติดต่อศูนย์บริการเพื่อซ่อมแซม
EXX	อื่นๆ	โปรดลองอีกครั้งก่อน แล้วจึงโทรติดต่อฝ่ายบริการหากยังพบปัญหา

### 📌 หมายเหตุ!

- หลังจากที่ตรวจสอบ ปิดเครื่องและเปิดเครื่อง ถ้ายังพบปัญหาอยู่ หรือจอแสดงผลแสดงรหัสการเตือนอื่นอีก โปรดติดต่อศูนย์บริการ

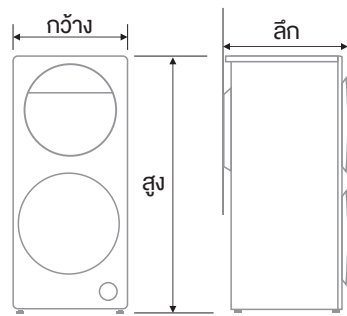
# การบำรุงรักษา

## ■ ข้อมูลจำเพาะทางเทคนิค

ระบบจ่ายไฟ 220-240V ~ ,50Hz

กระแสสูงสุด 10A

แรงดันน้ำมาตรฐาน 0.05MPa~1MPa



รุ่น	ความจุเครื่องซักผ้า ถึงบน	ความจุเครื่องซักผ้า ถึงล่าง		ความจุเครื่องอบ ผ้าถึงล่าง
TWD-BL160D4T	5.0 กก.	10.0 กก.		7.0 กก.
	ขนาด (กว้าง*ลึก*สูง มม.)	น้ำหนัก สุทธิ	พิกัดกำลัง ไฟฟ้า	พลังงานการอบ แห้ง
	600*630*1350	116kg	2000W	1300W