

TOSHIBA

เครื่องซักผ้าฝาหน้า

คู่มือการใช้งาน

รุ่น

TW-BL85A2T

TW-BL95A4T

TW-BL105A4T

TW-BL115A2T

โปรดอ่านคู่มือนี้

อ่านคำแนะนำและคำอธิบายทั้งหมดเกี่ยวกับการติดตั้งก่อนการใช้งาน ปฏิบัติตามคำแนะนำอย่างเคร่งครัด เก็บคู่มือการใช้งานไว้ใกล้มือเพื่อใช้ในโอกาสต่อไป หากนำเครื่องใช้ไปจำหน่ายหรือส่งต่อ โปรดตรวจสอบให้แน่ใจว่าเจ้าของรายใหม่ได้รับคู่มือการใช้งานไปด้วยทุกครั้ง

สารบัญ

คำแนะนำเพื่อความปลอดภัย

- คำแนะนำเพื่อความปลอดภัย 2

การติดตั้ง

- คำอธิบายผลิตภัณฑ์..... 10
- การติดตั้ง..... 11

การใช้งาน

- การเริ่มต้นใช้งานด่วน 15
- ก่อนการซักผ้าแต่ละครั้ง 16
- ช่องใส่ผงซักฟอก 17
- แผงควบคุมการทำงาน 18
- ตัวล็อก 19
- โปรแกรม 26

การบำรุงรักษา

- การทำความสะอาดและการดูแล 31
- ปัญหาและการแก้ไข 34
- ข้อมูลจำเพาะทางเทคนิค 35

คำแนะนำด้านความปลอดภัย

■ คำแนะนำด้านความปลอดภัย

- เครื่องใช้ไม่ได้มีไว้สำหรับการใช้งานโดยบุคคล (รวมถึงเด็ก) ที่มีความบกพร่องทางร่างกาย ประสาทสัมผัส หรือสติปัญญา หรือขาดประสบการณ์และความรู้ เว้นแต่พวกเขาจะได้รับการควบคุมดูแลหรือคำแนะนำเกี่ยวกับการใช้งานเครื่องโดยบุคคลที่รับผิดชอบต่อความปลอดภัยของพวกเขา
- ควรตรวจสอบดูแลให้แน่ใจว่าเด็ก ๆ ไม่สามารถเล่นเครื่องใช้นี้ได้
- หากสายไฟชำรุด จะต้องเปลี่ยนโดยผู้ผลิต ตัวแทนฝ่ายบริการ หรือผู้ที่มีคุณสมบัติใกล้เคียงเพื่อหลีกเลี่ยงอันตราย
- ใช้ชุดสายยางใหม่ที่ให้มาพร้อมกับเครื่องใช้ และไม่ควรมนำชุดสายยางเก่ามาใช้ซ้ำ
- ต้องระวังไม่ให้พรมไปปิดกั้นช่องเปิดต่าง ๆ
- เครื่องใช้ไม่มีวัตถุประสงค์เพื่อใช้ในครัวเรือน
- แรงดันน้ำเข้าสูงสุดที่อนุญาต 1 MPa สำหรับเครื่องที่ออกแบบมาให้เชื่อมต่อกับระบบน้ำหลักได้ แรงดันน้ำเข้าต่ำสุดที่อนุญาต 0.05 MPa หากจำเป็นสำหรับการใช้งานเครื่องซักผ้าอย่างถูกต้อง

คำแนะนำด้านความปลอดภัย

■ คำแนะนำด้านความปลอดภัย

เพื่อความปลอดภัยของคุณ ต้องปฏิบัติตามข้อมูลในคู่มือนี้เพื่อลดความเสี่ยงในการเกิดไฟไหม้หรือการระเบิด ไฟฟ้าช็อต หรือเพื่อป้องกันความเสียหายต่อทรัพย์สิน การบาดเจ็บ หรือเสียชีวิต

คำอธิบายเกี่ยวกับสัญลักษณ์:

คำเตือน!

สัญลักษณ์และคำเตือนนี้บ่งชี้ถึงสถานการณ์ที่อาจก่อให้เกิดอันตราย ซึ่งอาจเป็นผลให้เกิดการเสียชีวิตหรือการบาดเจ็บสาหัสได้หากไม่หลีกเลี่ยง

ข้อควรระวัง!

สัญลักษณ์และคำเตือนนี้บ่งชี้ถึงสถานการณ์ที่อาจก่อให้เกิดอันตราย ซึ่งอาจเป็นผลให้เกิดการบาดเจ็บเล็กน้อยหรือไม่รุนแรง หรือความเสียหายต่อทรัพย์สินและสภาพแวดล้อมได้

หมายเหตุ!

สัญลักษณ์และคำเตือนนี้บ่งชี้ถึงสถานการณ์ที่อาจก่อให้เกิดอันตราย ซึ่งอาจเป็นผลให้เกิดการบาดเจ็บเล็กน้อยหรือไม่รุนแรงได้

คำเตือน!

ไฟฟ้าช็อต!

- หากสายไฟชำรุด ต้องนำไปเปลี่ยนที่บริษัทผู้ผลิต ศูนย์บริการ หรือบุคคลที่ผ่านการอบรมเพื่อหลีกเลี่ยงอันตรายที่อาจเกิดขึ้น

คำแนะนำด้านความปลอดภัย

- ใช้ชุดสายยางใหม่ที่ให้มาพร้อมกับเครื่องใช้ และจะต้องไม่นำชุดสายยางเก่ามาใช้ซ้ำ
- ก่อนทำการบำรุงรักษา ให้ถอดปลั๊กไฟเครื่องซักผ้า
- ถอดปลั๊กเครื่องซักผ้าและปิดน้ำหลังใช้งานทุกครั้ง แรงดันน้ำเข้ามาตามมาตรฐาน: 0.05MPa~1MPa
- เครื่องซักผ้านี้จะต้องได้รับการต่อเข้ากับระบบสายดิน ในกรณีที่เครื่องทำงานผิดปกติหรือเครื่องเสีย ระบบสายดินจะลดความเสี่ยงของไฟฟ้าดูดโดยให้กระแสไฟฟ้าผ่านเส้นทางที่มีความต้านทานน้อยที่สุด
- เครื่องซักผ้านี้มาพร้อมสายไฟที่มีตัวนำต่อสายดินและปลั๊กระบบสายดิน จะต้องเสียบปลั๊กเข้ากับเต้าเสียบที่ถูกต้องที่ติดตั้งไว้อย่างเหมาะสมและต่อระบบสายดินตามมาตรฐานและกฎระเบียบของท้องถิ่น
- การเชื่อมต่อที่ไม่เหมาะสมกับเครื่องซักผ้าในขณะใช้งานโดยไม่ใช้เต้าเสียบไฟที่ต่อสายดินหรือเมื่อขั้ว GND ของเต้าเสียบไม่มีขั้ว GND ของปลั๊กไฟ อาจทำให้เสี่ยงต่อไฟฟ้าดูดได้ ตรวจสอบกับช่างไฟที่มีคุณสมบัติหรือเจ้าหน้าที่ฝ่ายบริการลูกค้าหากคุณสงสัยว่าเครื่องซักผ้าของคุณมีการต่อระบบสายดินอย่างเหมาะสมหรือไม่
- อย่าดัดแปลงปลั๊กไฟที่มากับเครื่องซักผ้า ถ้าปลั๊กไฟเสียบเข้ากับเต้าเสียบได้ไม่สนิท ให้ปรึกษาช่างไฟที่มีคุณสมบัติเพื่อติดตั้งเต้าเสียบไฟที่เหมาะสม
- ตรวจสอบให้แน่ใจว่าได้ทำการเชื่อมต่ออุปกรณ์เกี่ยวกับน้ำและไฟฟ้าโดยช่างที่มีคุณสมบัติตามคำแนะนำของผู้ผลิตและข้อบังคับความปลอดภัยของท้องถิ่น

คำแนะนำด้านความปลอดภัย

- ถอดปลั๊กไฟออกจากเต้าเสียบไฟฟ้าก่อนทำความสะอาดหรือบำรุงรักษาเครื่อง
- อย่าใช้งานเต้าเสียบไฟใดๆ ที่มีกระแสไฟตามพิกัดต่ำกว่าที่ระบุของเครื่องซักผ้า ห้ามดึงปลั๊กไฟออกขณะที่มือเปียก
- โปรดอย่าลืมตัดการจ่ายน้ำและการจ่ายไฟทันทีหลังจากซักเสื้อผ้าเสร็จสิ้น

มีความเสี่ยงต่อเด็ก!

- เครื่องใช้นี้สามารถใช้งานได้โดยเด็กที่มีอายุตั้งแต่ 8 ปีขึ้นไปและบุคคลที่มีความบกพร่องทางร่างกาย หรือจิตใจ หรือขาดประสบการณ์ความรู้ หากได้รับการดูแลหรือคำแนะนำเกี่ยวกับการใช้งานเครื่องอย่างปลอดภัยและเข้าใจถึงอันตรายที่อาจเกิด เด็กไม่ควรเล่นกับเครื่อง เด็กจะต้องไม่ทำความสะอาดและทำการซ่อมบำรุงโดยปราศจากการควบคุมดูแล
- ควรดูแลไม่ให้เด็กอายุน้อยกว่า 3 ขวบเล่นเครื่องใช้นี้
- สัตว์และเด็กอาจปีนเข้าไปในเครื่องซักผ้า ตรวจสอบเครื่องก่อนการใช้งานทุกครั้ง
- ควรดูแลไม่ให้เด็กเล่นเครื่องใช้นี้
- ประตูกระจกมีความร้อนมากในระหว่างที่เครื่องกำลังทำงาน ฝ้าระจิงให้เด็กและสัตว์เลี้ยงอยู่ห่างจากเครื่องในระหว่างการทำงาน
- แกะบรรจุภัณฑ์ทั้งหมดออกก่อนใช้งานเครื่องใช้ไฟฟ้า มิฉะนั้นอาจก่อให้เกิดความเสียหายร้ายแรงได้
- จะต้องสามารถเข้าถึงปลั๊กได้หลังจากทำการติดตั้งเครื่องแล้ว

คำแนะนำด้านความปลอดภัย

มีความเสี่ยงต่อการระเบิด!

- ห้ามชกหรืออบสิ่งของที่ได้รับการทำความสะอาด ล้าง แช่ หรือเลอะด้วยสารที่ติดไฟหรือระเบิดได้ (เช่น น้ำมัน ซี น้ำมันเบนซิน น้ำมันจัดคราบ น้ำมันชกแห้ง น้ำมันก๊าด เป็นต้น) สิ่งนี้อาจทำให้เกิดไฟไหม้หรือเกิดการระเบิดได้
- ไม่ควรใช้เครื่องซักผ้าและอบผ้าหากมีการใช้สารเคมีทางอุตสาหกรรมในการทำความสะอาด
- ต้องไม่ปล่อยอากาศที่ออกมาเข้าไปในปล่องระบายควันของเครื่องใช้ไฟฟ้าที่มีการเผาไหม้ก๊าซหรือเชื้อเพลิงอื่น ๆ
- ให้ล้างสารเหล่านั้นออกด้วยมือ ก่อนใส่ลงในเครื่องซักผ้า



ข้อควรระวัง

การติดตั้งผลิตภัณฑ์!

- เครื่องใช้นี้ออกแบบมาสำหรับใช้งานในครัวเรือนเท่านั้น
- เครื่องใช้นี้ไม่ได้ออกแบบมาให้ใช้งานแบบบิลด์อิน
- ต้องระวังไม่ให้พรมไปปิดกั้นช่องเปิดต่าง ๆ
- ไม่ควรติดตั้งเครื่องซักผ้าในห้องน้ำหรือในห้องที่เปียกชื้น รวมถึงห้องที่มีก๊าซที่อาจทำให้เกิดการระเบิดหรือก๊าซที่อาจทำให้เกิดการระเบิดหรือกัดกร่อน
- เครื่องซักผ้าที่มีวาล์วน้ำเข้าวาล์วเดียวสามารถเชื่อมต่อได้กับน้ำเย็นเท่านั้น
- จะต้องสามารถเข้าถึงปลั๊กได้หลังจากทำการติดตั้งเครื่องแล้ว
- จะต้องไม่ติดตั้งเครื่องไว้ด้านหลังประตูที่สามารถล็อกได้ รวมถึงประตูบานเลื่อน หรือประตูที่มีบานพับอยู่ฝั่งตรงข้ามกับเครื่องซักผ้าและอบผ้า
- จะต้องไม่ติดตั้งเครื่องไว้ในสถานที่ที่มีความชื้น
- เครื่องใช้ภายในบ้านนี้ไม่ได้ออกแบบมาให้ใช้งานแบบบิลด์อิน

คำแนะนำด้านความปลอดภัย

- แกะบรรจุภัณฑ์ทั้งหมดออกก่อนใช้งานเครื่องใช้ไฟฟ้า มิฉะนั้นอาจก่อให้เกิดความเสียหายร้ายแรงได้

มีความเสี่ยงต่อการทำให้เครื่องใช้เสียหาย!

- ผลิตภัณฑ์ของคุณมีไว้สำหรับใช้งานในบ้าน และได้รับการออกแบบมาสำหรับสิ่งทอที่เหมาะสมสำหรับการซักด้วยเครื่องเท่านั้น
- ห้ามป็นขึ้นไปนั่งบนฝาครอบด้านบนของเครื่อง
- อย่าพึงประทุเครื่องซักผ้า
- เคลื่อนย้ายเครื่องซักผ้าด้วยความระมัดระวัง:
 1. ต้องใส่สลักยึดเพื่อการขนส่งเข้าไปใหม่โดยบุคคลที่มีความชำนาญ
 2. ควรถ่ายน้ำที่สะสมอยู่ออกจากเครื่อง
 3. จับเครื่องด้วยความระมัดระวัง ห้ามจับส่วนที่ยื่นออกมาจากเครื่องในขณะที่ทำการยกเครื่อง ห้ามใช้ประตูของเครื่องซักผ้าเป็นด้ามจับในระหว่างการลำเลียงขนส่ง
 4. เครื่องใช้นี้มีน้ำหนักมาก ขนส่งด้วยความระมัดระวัง
 5. ห้ามสอดมือเข้าไปในถังที่กำลังถ่ายน้ำออก
- โปรดอย่าปิดประตูเครื่องซักผ้าแรงเกินไป หากพบว่าการปิดประตูเครื่องซักผ้าทำได้ยาก โปรดตรวจสอบว่าใส่ผ้าหรือกระจายผ้าอย่างเหมาะสมหรือไม่
- ห้ามใช้เครื่องซักพรม

การใช้งานเครื่องใช้ไฟฟ้า!

- ก่อนซักเสื้อผ้าเป็นครั้งแรก จะต้องใช้งานผลิตภัณฑ์หนึ่งรอบสำหรับทุกขั้นตอนโดยไม่มีผ้าอยู่ด้านใน โปรแกรมที่แนะนำคือ "DRUM CLEAN (ทำความสะอาดถัง)"
- ห้ามใช้สารไวไฟและระเบิดได้ หรือตัวทำละลายที่เป็นพิษ ไม่ควรใช้น้ำมันเบนซิน และแอลกอฮอล์ หรืออื่น ๆ แทนน้ำยาซักผ้า โปรดเลือกใช้น้ำยาซักผ้าที่เหมาะสมสำหรับเครื่องซักผ้าเท่านั้น โดยเฉพาะอย่างยิ่งสำหรับเครื่องซักผ้าฝาหน้า

คำแนะนำด้านความปลอดภัย

- ตรวจสอบให้แน่ใจว่าไม่มีสิ่งตกค้างอยู่ในช่องกระเป๋าต่าง ๆ ของมีคมและแท่ง เช่น เหรียญ เข็มกลัด ตะปู สกรูหรือก้อนหิน หรืออื่น ๆ อาจทำให้เครื่องนี้เสียหายร้ายแรง
- โปรดตรวจสอบว่าน้ำด้านในถึงถูกระบายออกแล้วก่อนเปิดประตูเครื่องซักผ้า โปรดอย่าเปิดประตูเครื่องซักผ้าหากยังมองเห็นน้ำด้านใน
- ระงับอุณหภูมิร้อนลวกในขณะเครื่องซักผ้าระบายน้ำร้อนจากการซักผ้าออก
- ห้ามเติมน้ำด้วยมือระหว่างการซัก
- หลังจากโปรแกรมทำงานเสร็จสมบูรณ์ โปรดรอประมาณสองนาทีก่อนเปิดประตูเครื่องซักผ้า
- ถ้าไม่สามารถหลีกเลี่ยงผ้าที่มีการปนเปื้อนน้ำมันพืชหรือน้ำมันปรุงอาหารหรือปนเปื้อนผลิตภัณฑ์ดูแลเส้นผม ก่อนใส่ผ้าลงในเครื่องอบแห้งจะต้องล้างในน้ำร้อนด้วยผงซักฟอกพิเศษก่อน ซึ่งจะช่วยลดอันตรายได้ แต่จะไม่เป็นการกำจัดอันตรายออกไป
- จะต้องจัดให้มีการถ่ายเทอากาศในห้องที่เพียงพอเพื่อหลีกเลี่ยงการไหลย้อนกลับของก๊าซเข้าไปในห้องจากเครื่องใช้ที่มีการจุดเชื้อเพลิงอื่นๆ รวมถึงเปลวไฟที่เปิด
- ห้ามทำการอบผ้าที่ยังไม่ได้ซักในเครื่องซักผ้า
ควรล้างเสื้อผ้าที่ปนเปื้อนสารต่าง ๆ เช่น น้ำมันปรุงอาหาร อะซิโตน แอลกอฮอล์ น้ำมันเชื้อเพลิง น้ำยาล้างคราบ ในน้ำร้อนผสมผงซักฟอกปริมาณมากเป็นพิเศษก่อนนำมาอบในเครื่องอบผ้า
- ไม่ควรนำสิ่งของ เช่น ยางโฟม (โฟมยาง) หมวกอาบน้ำ สิ่งทอกันน้ำ สิ่งของที่มีการเสริมยาง และเสื้อผ้าหรือหมอนที่มีแผ่นยางโฟมด้านใน มาอบในเครื่องซักผ้า

คำแนะนำด้านความปลอดภัย

- ควรใช้น้ำยาปรับผ้านุ่ม หรือผลิตภัณฑ์ที่มีลักษณะเดียวกัน ตามที่ได้ระบุไว้ในคำแนะนำเกี่ยวกับน้ำยาปรับผ้านุ่ม
- ส่วนสุดท้ายของรอบการทำงานของเครื่องซักผ้าอบแห้งจะเกิดขึ้นโดยไม่มีความร้อน (รอบการระบายความร้อน) เพื่อให้แน่ใจว่าเสื้อผ้าจะไม่เสียหาย
- นำสิ่งของต่าง ๆ เช่น ไฟแช็คและไม้ขีดไฟ ออกจากกระเป๋าให้หมดก่อนใช้เครื่องใช้นี้
- คำเตือน: ห้ามหยุดเครื่องซักผ้าอบผ้าก่อนสิ้นสุดรอบการทำงานการอบแห้ง เว้นแต่จะมีการนำผ้าทั้งหมดออกมาและแผ่ออกอย่างรวดเร็วเพื่อไล่ความร้อนออกไป

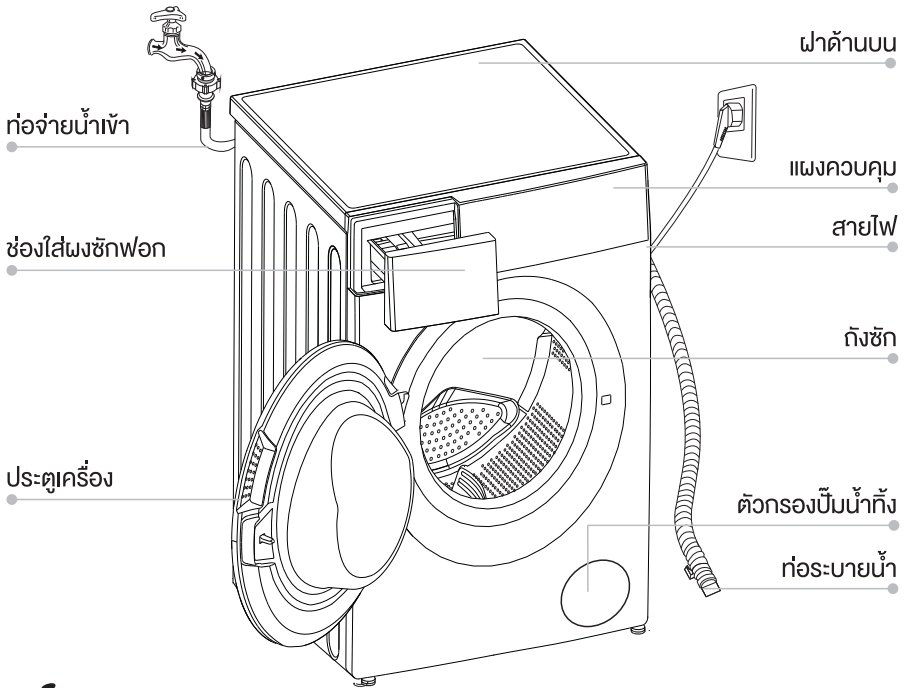
บรรจุภัณฑ์/เครื่องใช้เก่า



เครื่องหมายนี้ชี้บ่งว่าไม่ควรกำจัดผลิตภัณฑ์นี้ร่วมกับขยะในครัวเรือนอื่น ๆ ที่สหภาพยุโรป เพื่อป้องกันอันตรายที่อาจเกิดขึ้นต่อสิ่งแวดล้อมหรือสุขภาพของมนุษย์จากการกำจัดของเสียที่ไม่สามารถควบคุมได้ ให้รีไซเคิลผลิตภัณฑ์อย่างมีความรับผิดชอบเพื่อส่งเสริมการนำทรัพยากรวัสดุกลับมาใช้ซ้ำอย่างยั่งยืน ในการส่งคืนอุปกรณ์ที่ใช้แล้ว โปรดใช้ระบบส่งคืนและรวบรวมหรือติดต่อผู้ค้าปลีกที่คุณซื้อผลิตภัณฑ์ พวกเขาสามารถนำผลิตภัณฑ์นี้ไปรีไซเคิลได้อย่างปลอดภัยต่อสิ่งแวดล้อม

การติดตั้ง

■ คำอธิบายผลิตภัณฑ์



📌 หมายเหตุ!

- แผนภาพผลิตภัณฑ์นี้มีไว้เพื่อการอ้างอิงเท่านั้น โปรดใช้ผลิตภัณฑ์จริงเป็นมาตรฐาน

อุปกรณ์เสริม



จุดปิดช่อง
สำหรับ
การขนส่ง

ท่อจ่ายน้ำเย็น

คู่มือการใช้งาน

แผงป้องกันหนู
(ต้องเลือก)

สกรู (ตัวเลือก)

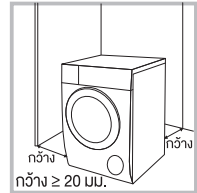
การติดตั้ง

■ การติดตั้ง

พื้นที่ติดตั้ง

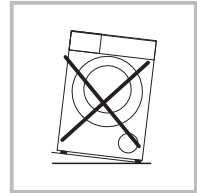
⚠ คำเตือน!

- ความมั่นคงของตำแหน่งติดตั้งมีส่วนสำคัญในการป้องกันไม่ให้เครื่องซักผ้าเคลื่อนย้ายจากตำแหน่ง!
- ตรวจสอบว่าตัวเครื่องซักผ้าไม่ทับสายไฟ



ก่อนติดตั้งเครื่องซักผ้า ให้เลือกตำแหน่งที่มีลักษณะดังต่อไปนี้:

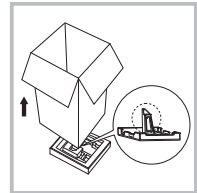
1. พื้นผิวมีความแข็ง แข็ง อยู่ในแนวระนาบ
2. ไม่สัมผัสกับแสงแดดโดยตรง
3. มีการระบายอากาศเพียงพอ
4. อุณหภูมิห้องสูงกว่า 0°C
5. อยู่ห่างจากแหล่งความร้อน เช่น ถ่านหรือแก๊ส



การแกะเครื่องซักผ้าออกจากบรรจุภัณฑ์

⚠ คำเตือน!

- วัสดุบรรจุภัณฑ์ (เช่น แผ่นพลาสติก, โฟม) อาจเป็นอันตรายกับเด็ก
- อาจเสี่ยงต่อการสำลัก! เก็บบรรจุภัณฑ์ทั้งหมดให้ห่างจากเด็ก



1. แกะกล่องกระดาษและโฟมออก
2. ยกเครื่องซักผ้าขึ้นและนำฐานโฟมออก ตรวจสอบให้แน่ใจว่าโฟมเล็กๆ รูปสามเหลี่ยมถูกนำออกมาพร้อมกับโฟมด้านล่าง หากไม่ออกมา ให้วางเครื่องซักผ้าลงด้านข้าง จากนั้นนำโฟมเล็กๆ ออกจากด้านล่างของเครื่องด้วยตัวเอง
3. แกะเทปที่ยึดสายไฟและท่อน้ำทิ้งออก
4. นำท่อจ่ายน้ำเข้าออกจากถังซัก

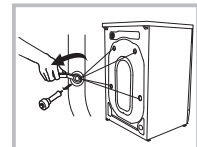
ถอดสลักสำหรับการขนส่งออก

⚠ คำเตือน!

- คุณต้องถอดสลักสำหรับการขนส่งออกจากด้านหลังเครื่องซักผ้าก่อนใช้งาน
- คุณจะต้องใช้สลักสำหรับการขนส่งนี้อีกครั้งเมื่อคุณเคลื่อนย้ายเครื่องซักผ้า ดังนั้น ควรเก็บสลักไว้ในที่ที่ปลอดภัย

โปรดปฏิบัติตามขั้นตอนต่อไปนี้ออกถอดสลัก:

1. ใช้ประแจคลายสลัก 4 ตัว จากนั้นถอดออก
2. ปิดช่องว่างด้วยจุกปิดช่องสำหรับการขนส่ง
3. เก็บสลักสำหรับการขนส่งไว้อย่างเหมาะสมเพื่อการใช้งานในอนาคต



การติดตั้ง

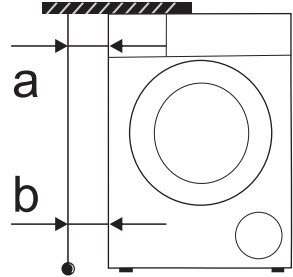
การปรับระดับเครื่องซักผ้า

⚠ คำเตือน!

- ใช้เครื่องวัดระดับความชันตรวจสอบว่าการจัดวางเครื่องซักผ้ามีความสมดุลและมั่นคง
- หากไม่มีเครื่องวัดระดับความชัน ให้ตรวจสอบความสมดุลด้วยวิธีการดังนี้

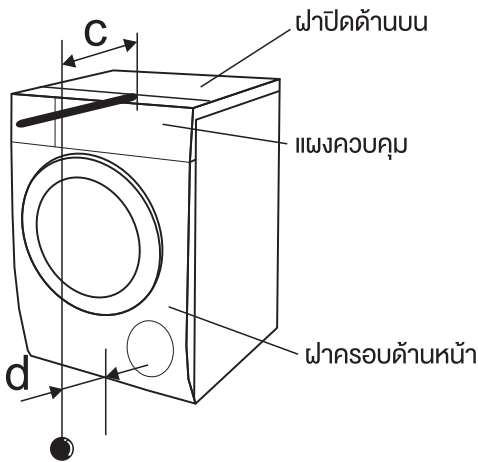
1. การตรวจสอบความสมดุลจากซ้ายไปขวา

- นำไม้ยาวมาผูกเชือกที่ปลายไม้ พันสิ่งของที่มีน้ำหนักถ่วงไว้ที่ปลายเชือก
- ห้อยเชือกลงมาจากฝาด้านบนของเครื่อง ปรับที่ตั้งของเครื่องจนค่าความต่างระหว่างตำแหน่ง 'a' และตำแหน่ง 'b' ต่ำกว่า 1 ซม.



2. การตรวจสอบความสมดุลจากหน้าไปหลัง

- วางไม้ที่กึ่งกลางแผงควบคุมและห้อยเชือกลงมาข้างหน้าเครื่องซักผ้า
- ให้ปลายเชือกมีระยะห่าง 10 ซม. จากขอบแผงควบคุม (c) ปรับที่ตั้งของเครื่องจนตำแหน่ง 'd' มีระยะ 3.5-4.5 ซม. ('d' คือระยะห่างจากเชือกจนถึงด้านล่างของฝาครอบด้านหน้า)



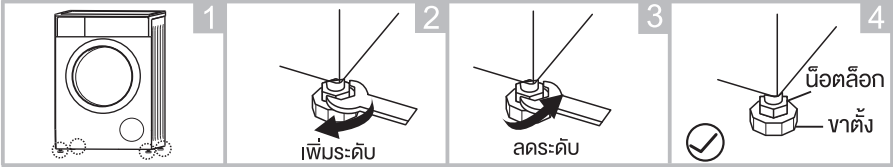
การติดตั้ง

การปรับระดับเครื่องซักผ้า

⚠ คำเตือน!

- ต้องขันน็อตล็อกที่ขาตั้งทั้ง 4 ด้าน ให้แน่นกับตัวเครื่อง

1. ตรวจสอบว่าขาตั้งติดแน่นกับตู้ หากไม่เป็นเช่นนั้น ให้กลับไปทำตำแหน่งเดิมและขันน็อตให้แน่น
2. คลายน็อตล็อก หมุนขาตั้งจนกระทั่งสัมผัสกับพื้น
3. ปรับขาตั้งและล็อกให้แน่นด้วยประแจ ตรวจสอบว่าเครื่องมีความมั่นคง



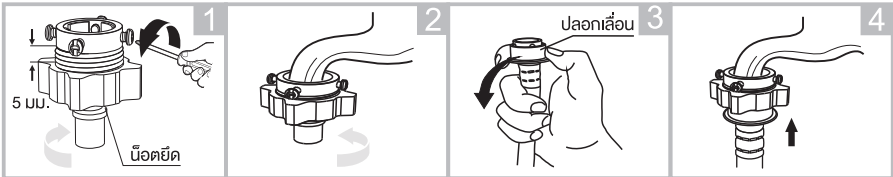
การต่อท่อจ่ายน้ำเข้า

⚠ คำเตือน!

- ปฏิบัติตามคำแนะนำในบทนี้เพื่อป้องกันการรั่วซึมหรือความเสียหายจากน้ำ!
- ห้ามหักงอ บีบ ดัดแปลง หรือตัดต่อจ่ายน้ำเข้า

ต่อท่อจ่ายน้ำเข้าตามวิธีที่ระบุ การต่อท่อจ่ายน้ำเข้ามีอยู่ 2 วิธี

1. การต่อท่อจ่ายน้ำเข้ากับก๊อกน้ำทั่วไป



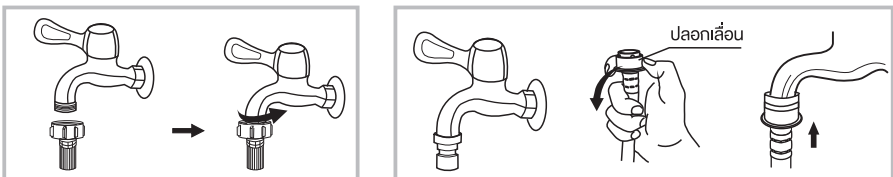
คลายน็อตยึดและสลักทั้ง 4 ตัว

ดันปลายท่อน้ำเข้าไปในแหวนยางด้านในในแคลมป์ให้แน่น จากนั้นขันสลักทั้ง 4 ตัว

กดปลดเกลียว และสอดท่อจ่ายน้ำเข้าในฐานต่อ

ต่อเสร็จเรียบร้อย

2. การต่อท่อจ่ายน้ำเข้ากับก๊อกน้ำแบบเกลียว

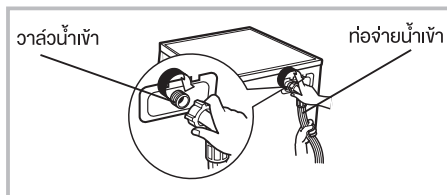


ก๊อกน้ำแบบมีเกลียวและท่อจ่ายน้ำเข้า

ก๊อกชนิดพิเศษสำหรับเครื่องซักผ้า

การติดตั้ง

ต่อปลายอีกด้านหนึ่งของท่อจ่ายน้ำเข้าเข้ากับวาล์วน้ำเข้าที่ด้านหลังของเครื่องซักผ้า และขันท่อให้แน่นตามเข็มนาฬิกา



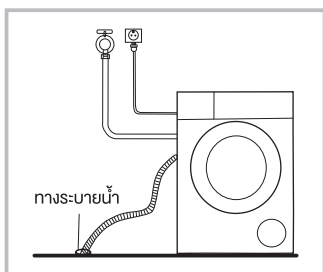
ท่อน้ำทิ้ง

⚠ คำเตือน!

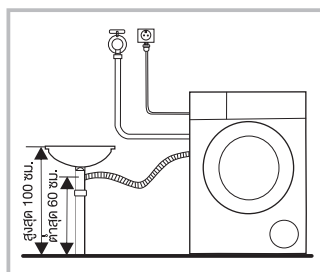
- ห้ามหักงอหรือดึงท่อน้ำทิ้ง
- วางท่อน้ำทิ้งให้ถูกต้อง มิฉะนั้นอาจเกิดความเสียหายจากน้ำรั่วซึม

การวางปลายท่อน้ำทิ้งมีอยู่ 2 วิธี:

1. ใส่เข้าไปในทางระบายน้ำ

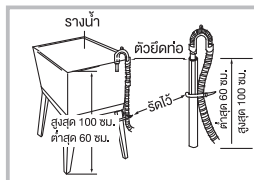
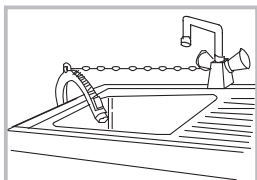


2. ต่อเข้ากับท่อน้ำทิ้งที่แยกออกมาจากรางน้ำ



📌 หมายเหตุ!

- หากเครื่องซักผ้ามีตัวพุงท่อน้ำทิ้ง โปรดติดตั้งตามแผนภาพด้านล่าง



⚠ คำเตือน!

- เมื่อติดตั้งท่อน้ำทิ้ง ให้ใช้เชือกมัดท่อให้เหมาะสม
- หากท่อน้ำทิ้งยาวเกินไป ห้ามฝืนดันท่อเข้าไปในเครื่องซักผ้าเนื่องจากจะทำให้มีเสียงผิดปกติดังขึ้น

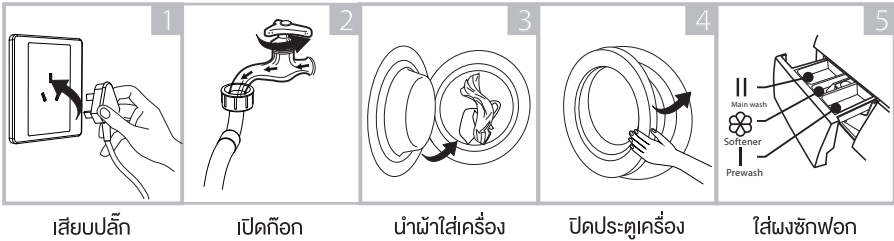
การใช้งาน

■ การเริ่มต้นใช้งานด่วน

⚠️ ข้อควรระวัง!

- ก่อนการซักผ้า โปรดตรวจสอบให้แน่ใจว่าเครื่องซักผ้าได้รับการติดตั้งอย่างเหมาะสม
- ก่อนการซักผ้าครั้งแรก ให้ใช้งานเครื่องซักผ้าจนครบทุกขั้นตอนก่อนหนึ่งรอบโดยไม่ใส่เสื้อผ้าไว้ข้างในตามขั้นตอนดังนี้ แนะนำให้ใช้โปรแกรม “DRUM CLEAN (ล้างถังซัก)”

1. ก่อนการซักผ้า



เสียบปลั๊ก

เปิดก๊อก

นำผ้าใส่เครื่อง

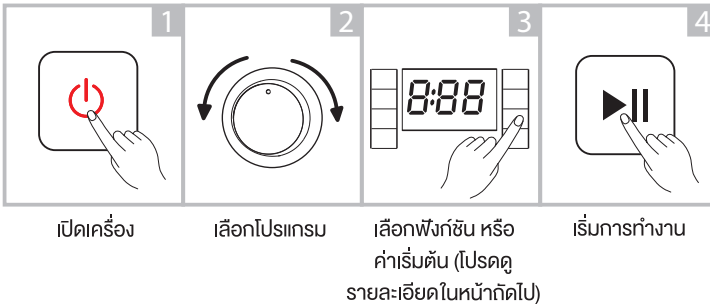
ปิดประตูเครื่อง

ใส่ผงซักฟอก

📌 หมายเหตุ!

- ใส่ผงซักฟอกหรือน้ำยาปรับผ้านุ่มเมื่อจอแสดงผลจะแสดงข้อความ “ไม่มีผงซักฟอกและน้ำยาปรับผ้านุ่ม โปรดใส่!”

2. การซัก



เปิดเครื่อง

เลือกโปรแกรม

เลือกฟังก์ชัน หรือ
ค่าเริ่มต้น (โปรดดู
รายละเอียดในหน้าถัดไป)

เริ่มการทำงาน

📌 หมายเหตุ!

- หากเลือกค่าเริ่มต้น สามารถข้ามขั้นตอนที่ 3 ได้

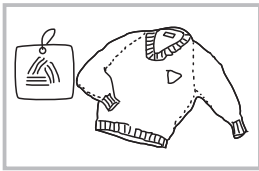
3. หลังการซักผ้า

สัญญาณเตือนจะดังขึ้นหรือมีข้อความ “End” ปรากฏบนจอแสดงผล

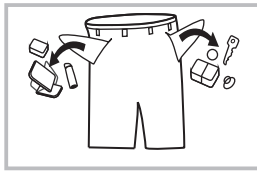
การใช้งาน

■ ก่อนการซักผ้าแต่ละครั้ง

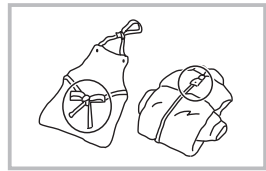
- อุณหภูมิแวดล้อมในการใช้งานเครื่องซักผ้าควรอยู่ที่ 0–40°C หากใช้งานที่อุณหภูมิต่ำกว่า 0°C วาล์วน้ำเข้าและระบบระบายน้ำทั้งอาจเกิดความเสียหายได้ หากเครื่องซักผ้าอยู่ในอุณหภูมิแวดล้อม 0°C หรือต่ำกว่านั้น ควรย้ายเครื่องซักผ้าไปยังบริเวณที่มีอุณหภูมิแวดล้อมปกติ เพื่อให้แน่ใจว่าท่อจ่ายน้ำเข้าและท่อน้ำทิ้งนั้นไม่กลายเป็นน้ำแข็งก่อนการใช้งาน
- โปรดอ่านฉลากและคำอธิบายเกี่ยวกับการใช้งานแผงซีกฟอกก่อนการซัก โปรดใช้แผงซีกฟอกชนิดไม่มีฟองหรือฟองน้อยที่ใช้สำหรับเครื่องซักผ้าอย่างเหมาะสม



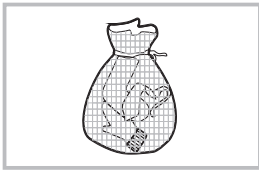
อ่านฉลาก



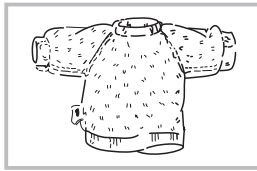
นำสิ่งของออกจากกระเป๋า
เสื้อผ้า



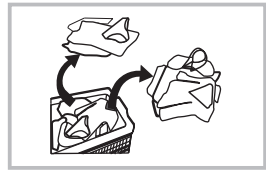
ผูกเชือกที่ยาว รูดซิป และตัด
กระดุม



ใส่เสื้อผ้าชิ้นเล็กลงในถุงซักผ้า



กลับด้านผ้าที่เป็นพุยง่าย
และผ้าที่เป็นขนยาว



แยกผ้าตามเนื้อผ้า

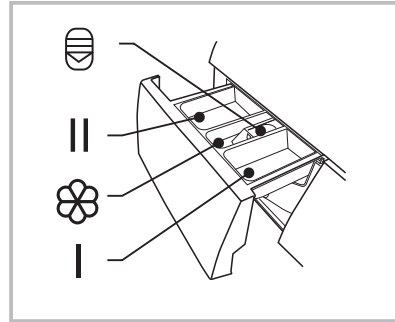
⚠ คำเตือน!

- การซักเสื้อผ้าชิ้นเดียวอาจทำให้เครื่องเกิดความไม่สมดุลอย่างมากและส่งสัญญาณเตือนได้ง่าย ดังนั้น ขอแนะนำให้เพิ่มเสื้อผ้าเข้าไปซักด้วยกันหนึ่งหรือสองชิ้น เพื่อให้ขั้นตอนการซักผ้าเป็นไปอย่างราบรื่น
- ห้ามซักผ้าที่ใช้น้ำมันก๊าด, น้ำมันเชื้อเพลิง, แอลกอฮอล์ และวัสดุอื่นๆ ที่ติดไฟได้

การใช้งาน

■ ตัวจ่ายผงชกฟอก

- I ผงชกฟอกชกล้างล่วงหน้า
- II ผงชกฟอกชกล้างหลัก
- ☼ น้ำยาปรับผ้านุ่ม
- ☉ คลายปุ่มเพื่อตั้งตัวจ่ายผงชกฟอกออก



ตั้งตัวจ่ายผงชกฟอกออก



ข้อควรระวัง

- เพื่อป้องกันไม่ให้ผงชกฟอกตกค้างในตัวจ่ายผงชกฟอกเมื่อแรงดันน้ำต่ำ ขอแนะนำให้เติมผงชกฟอกลงในภาชนะ จากนั้นใส่ลงไปจนถึงชกผ้า
- จะต้องเติมผงชกฟอกเฉพาะใน "กรณี I" หลังจากเลือกโปรแกรมชกล่วงหน้าสำหรับเครื่องชกผ้าที่มีฟังก์ชันนี้

โปรแกรม	I	II	☼	โปรแกรม	I	II	☼
ผ้าฝ้าย	○	●	○	ชกด้วยไอน้ำ	○	●	○
GREATWAVES	○	●	○	ชุดกีฬา		●	○
ผสม	○	●	○	วนสัปดาห์		●	○
ล้าง&ปั่น			○	ชกแบบประหยัด		●	○
หมუნปั่นเท่านั้น				ชกล้าง 45'		●	○
ทำความสะอาด				ด่วน 15'		●	○

- วิธีการที่ต้อง
- วิธีการที่เป็นทางเลือก

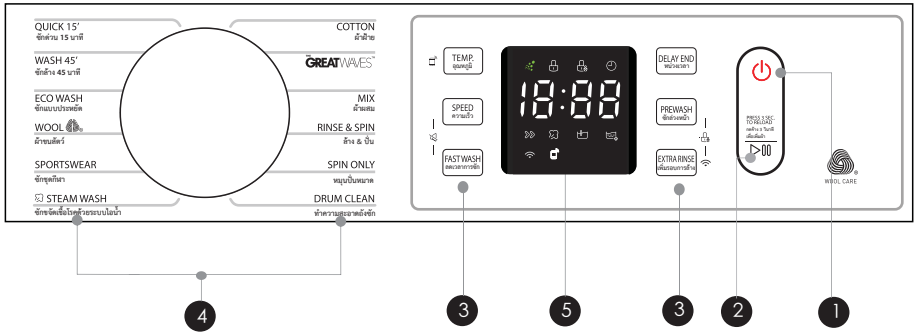


หมายเหตุ!

- สำหรับผงชกฟอกหรือสารเติมแต่งที่จับตัวเป็นก้อนหรืออยู่ในสภาพไม่ใช่ปกติ ก่อนจะเทลงในถาดผงชกฟอก ขอแนะนำให้ใช้น้ำเจือจางบางส่วนเพื่อป้องกันไม่ให้ช่องทางเข้าของถาดผงชกฟอกอุดตันและไหลล้นออกในขณะเติมน้ำ
- โปรดเลือกประเภทผงชกฟอกให้เหมาะกับอุณหภูมิการชกที่หลากหลาย เพื่อให้ได้การชกที่มีประสิทธิภาพที่สุดโดยใช้น้ำและพลังงานน้อยลง

การใช้งาน

■ แผงควบคุมการทำงาน



📌 ท้ายเหตุ!

- แผนภาพใช้เพื่อการอ้างอิงเท่านั้น โปรดดูข้อมูลผลิตภัณฑ์ทั้งหมดจริงเป็นมาตรฐาน

1 เปิด/ปิด

สวิตช์เปิดหรือปิดเครื่อง

2 เริ่ม/หยุดชั่วคราว

กดปุ่มเพื่อเริ่มหรือหยุดรอบการซักผ้าชั่วคราว

3 ตัวเลือก

ปุ่มนี้จะช่วยให้คุณเลือกฟังก์ชันเพิ่มเติม และจะสว่างขึ้นเมื่อทำการเลือก

4 โปรแกรม

ใช้งานได้ตามประเภทการซัก

5 จอแสดงผล

จอแสดงผลจะแสดงการตั้งค่า เวลาคงเหลือโดยประมาณ ตัวเลือก และข้อความแสดงสถานะของเครื่องซักผ้า
จอแสดงผลจะติดอยู่ตลอดขั้นตอนการซัก

The close-up diagram shows the digital display and buttons with the following callouts:

- A:** Points to the 'Tw' (Tumble) and 'UFB' (Ultra Foam Boost) buttons.
- B:** Points to the digital display showing '18:00'.
- C:** Points to the 'EXTRARINSE' button.
- D:** Points to the 'WIRE CARE' logo.

A	Tw / UFB- ซักล่วงหน้า- ซักล้าง- ล้าง- หมุนปั่น- ถัง			
B	เวลาซัก	เวลาสิ้นสุดการ	ข้อผิดพลาด	สิ้น
	0:55	2H	E20	End
C	ลดเวลาการซัก - อบอุ่นน้ำ- การซักล่วงหน้า- ล้างแบบพิเศษ			
D	องไอน้ำ			

การใช้งาน

■ ตัวเลือก

PREWASH (ซักล่วงหน้า)

ฟังก์ชันซักล่วงหน้าสามารถซักล้างเพิ่มเติมก่อนการซักล้างหลัก เหมาะสำหรับการซักล้างฝุ่นบนพื้นผิวของเสื้อผ้า ทั้งนี้คุณจะต้องใส่ผงซักฟอกลงในกล่อง (I) เมื่อเลือกฟังก์ชันนี้

EXTRA RINSE (ล้างพิเศษ)

เสื้อผ้าจะผ่านการล้างพิเศษหนึ่งครั้งหลังจากที่คุณเลือกฟังก์ชันนี้

FAST WASH (ซักรวดเร็ว)

ฟังก์ชันนี้สามารถลดเวลาการซักได้

DELAY END (การหน่วงเวลาสิ้นสุด)

ตั้งค่าฟังก์ชันหน่วงเวลาสิ้นสุด

1. เลือกโปรแกรม
2. กดปุ่ม DELAY END (การหน่วงเวลาสิ้นสุด) เพื่อเลือกเวลา (เวลาการหน่วงคือ 1-24 H)
3. กดปุ่ม [Start/Pause (เริ่มต้น/หยุดชั่วคราว)] เพื่อเริ่มการทำงานหน่วงเวลา



เปิด/ปิด



เลือกโปรแกรม



การตั้งเวลา



Start (เริ่มการทำงาน)

ยกเลิกฟังก์ชันการหน่วง:

กดปุ่ม DELAY END (การหน่วงเวลาสิ้นสุด) จนกระทั่งจอแสดงผลเป็น 0H จะต้องกดก่อนเริ่มโปรแกรม ถ้าโปรแกรมเริ่มต้นแล้ว จะต้องกดปุ่ม [On/Off] (เปิด/ปิด) เพื่อรีเซ็ตโปรแกรม



ข้อควรระวัง!

- ถ้าเกิดไฟฟ้าดับในขณะที่เครื่องซักผ้ากำลังทำงาน หน่วยความจำพิเศษจะจัดเก็บโปรแกรมที่เลือกไว้ และเมื่อไฟฟ้ากลับมาใช้งานได้ตามปกติ ให้กดปุ่ม [Start/Pause] (เริ่ม/หยุดชั่วคราว) โปรแกรมจะทำงานต่อ (เครื่องบางรุ่นอนุญาตให้คุณเรียกใช้โปรแกรมก่อนหน้าได้โดยตรงโดยไม่ต้องกดปุ่ม [Start/Pause] (เริ่ม/หยุดชั่วคราว))

STEAM (อนไอน้ำ)

STEAM ฟังก์ชัน จะสามารถเลือกได้จากบนแอปพลิเคชัน โดยฟังก์ชัน STEAM WASH จะถูกเปิดใช้งานด้วยค่าเริ่มต้น

การใช้งาน

โปรแกรม	ตัวเลือก				
	FAST WASH ซักด่วน	DELAY END หน่วงเวลา	PREWASH ซักล่วงหน้า	EXTRA RINSE เพิ่มรอบการล้าง	STEAM ไอน้ำ
ผ้าฝ้าย	<input type="radio"/>	<input type="radio"/>	<input type="radio"/>	<input type="radio"/>	<input type="radio"/>
GREATWAVES	<input type="radio"/>	<input type="radio"/>	<input type="radio"/>	<input type="radio"/>	
ผสม	<input type="radio"/>	<input type="radio"/>	<input type="radio"/>	<input type="radio"/>	<input type="radio"/>
ล้าง&ปั่น		<input type="radio"/>		<input type="radio"/>	
หมุนปั่นเท่านั้น		<input type="radio"/>			
ทำความสะอาดถึง		<input type="radio"/>			
ซักด้วยไอน้ำ	<input type="radio"/>	<input type="radio"/>	<input type="radio"/>		<input checked="" type="radio"/>
ชุดกีฬา		<input type="radio"/>		<input type="radio"/>	
วนสัตว์		<input type="radio"/>		<input type="radio"/>	
ซักแบบประหยัด		<input type="radio"/>		<input type="radio"/>	
ซักล้าง 45'		<input type="radio"/>		<input type="radio"/>	
ด่วน 15'		<input type="radio"/>			

“○” สามารถเลือกได้ “●” ค่าเริ่มต้น

- STEAM สามารถเลือกได้จากแอปพลิเคชันเท่านั้น
- สำหรับฟังก์ชัน WASHSTEAM จะถูกตั้งเป็นค่าเริ่มต้น

การใช้งาน

■ ฟังก์ชันอื่นๆ



ใส่เสื้อผ้าเข้าไปใหม่

การทำงานนี้สามารถสังเกตการณ์ได้ในระหว่างการซัก เมื่อถึงซักยังคงหมุนและมีน้ำอุณหภูมิสูงในปริมาณสูงอยู่ในถัง สถานะนี้ไม่ปลอดภัยและไม่สามารถเปิดประตูแบบบังคับเปิดได้ กดปุ่ม [Start/Pause (เริ่ม/หยุดชั่วคราว)] เป็นเวลา 3 วินาทีเพื่อโหลดเสื้อผ้าใหม่ และเริ่มใส่เสื้อผ้าลงไประหว่างเครื่องหยุด โปรดทำตามขั้นตอนด้านล่าง:

1. รอจนกว่าถังซักจะหยุดหมุน
2. ตัวล็อกประตูถูกปลดล็อก
3. ปิดประตูเมื่อโหลดเสื้อผ้าใหม่แล้ว จากนั้นกดปุ่ม [Start/Pause (เริ่ม/หยุดชั่วคราว)]



กดปุ่ม [Start/Pause (เริ่ม/หยุดชั่วคราว)] 3 วินาที



โหลดเสื้อผ้าใหม่



เริ่ม/หยุดชั่วคราว



ข้อควรระวัง

- อย่าใช้ฟังก์ชันโหลดใหม่ เมื่อระดับน้ำเกินขอบถังด้านในหรือมีอุณหภูมิสูง



ล็อกการใช้งานโดยเด็ก

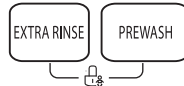
เพื่อหลีกเลี่ยงไม่ให้เด็กใช้งานเครื่องอย่างไม่ถูกต้อง



เปิด/ปิด



เริ่ม



กดปุ่ม [EXTRA RINSE (ล้างพิเศษ)] และ [PREWASH (ซักล่วงหน้า)] 3 วินาที จนกว่าตัวให้สัญญาณเสียงจะส่งเสียงดิ่งบี๊บ



ข้อควรระวัง!

- กดปุ่มสอง 3 วินาที ซึ่งจะเป็นการหยุดการทำงานของฟังก์ชันด้วย
- ฟังก์ชัน “Child Lock (ล็อกการใช้งานโดยเด็ก)” จะล็อกปุ่มทั้งหมดยกเว้นปุ่ม On/Off (เปิด/ปิด)
- ล็อกการใช้งานโดยเด็กจะมีผลใช้งานอยู่เมื่อการจ่ายไฟกลับมาปกติ

การใช้งาน

SPEED

ความเร็ว

กดปุ่ม [SPEED] เพื่อเปลี่ยนแปลงความเร็วการหมุนปั่น คุณสามารถปิดฟังก์ชัน WiFi โดยกดปุ่มค้างไว้ 3 วินาที

โปรแกรม	ความเร็วเริ่มต้น (รอบต่อนาที)	โปรแกรม	ความเร็วเริ่มต้น (รอบต่อนาที)
ผ้าฝ้าย	800	ซักด้วยไอน้ำ	1000
เกรทอว/	1000	ชุดกีฬา	800
ผ้าผสม	800	ผ้าขนสัตว์	600
ล้างน้ำและหมุนปั่น	1000	ซักประหยัด	800
หมุนปั่นอย่างเดียว	1000	ซักด่วน 45 นาที	800
ทำความสะอาดถึงซอก	--	ซักด่วน 15 นาที	800

TEMP.

อุณหภูมิ

กดปุ่มเพื่อปรับอุณหภูมิ (เย็นจัด, 20°C, 30°C, 40°C, 60°C, 90°C) จอแสดงผลจะแสดง "--" ซึ่งหมายถึงอุณหภูมิเย็นจัด



ปิดเสียงสัญญาณ

กดปุ่ม [SPEED] และ [FAST WASH] เป็นเวลา 3 วินาที เสียงสัญญาณจะถูกปิด หากต้องการเปิดใช้ฟังก์ชันเสียงสัญญาณ ให้กดปุ่มนี้อีกครั้งค้างไว้ 3 วินาที การตั้งค่าจะถูกเก็บไว้จนกว่าจะรีเซ็ตครั้งถัดไป



ข้อควรระวัง!

. หลังจากปิดฟังก์ชันปิดเสียงสัญญาณ เสียงจะถูกปิดใช้งาน



ฟังก์ชัน UFB

- Ultra Fine Bubble (UFB) เป็นฟองอากาศขนาดเล็กลงที่มองไม่เห็นที่มีขนาดเล็กกว่าระยะห่างของเส้นใยผ้าฝ้าย
- UFB จะใส่สารลดแรงตึงผิวเพื่อจับคราบติดแน่นลึกในผ้า ดังนั้น ฟังก์ชัน UFB จะช่วยให้จับคราบติดแน่นได้ง่าย
- โปรแกรมซักทุกโปรแกรมมีฟังก์ชัน UFB



WiFi

กดปุ่ม [EXTRA RINSE] นาน 3 วินาที เครื่องซักผ้าจะเชื่อมต่อกับอินเทอร์เน็ตผ่านสมาร์ทโฟนของคุณ สำหรับรายละเอียดของการเชื่อมต่อ Wi-Fi โปรดดูในหน้าถัดไป นี่คือนิวส์ Wi-Fi ถ้าคุณต้องการเชื่อมต่อเครื่องใช้ของคุณกับอินเทอร์เน็ต คุณจะต้องเปิดใช้ปุ่ม "Wi-Fi"



การควบคุมระยะไกล

นี่คือสวิตช์การควบคุมระยะไกล ถ้าคุณต้องการใช้สมาร์ทโฟนของคุณควบคุมเครื่องซักผ้าจากระยะไกล ให้กดปุ่ม [TEMP.] ค้างไว้ 3 วินาที เพื่อการใช้งานเครื่องซักผ้าอย่างปลอดภัย การควบคุมระยะไกลของสมาร์ทโฟนจะต้องเป็นไปตามเงื่อนไขดังต่อไปนี้:

1. เครื่องซักผ้าจะต้องเชื่อมต่อกับอินเทอร์เน็ต
2. ประตูของถังซักจะต้องปิดไว้

หมายเหตุ:

- ถ้าเปิดประตูในระหว่างทำงาน ฟังก์ชันการควบคุมระยะไกลจะไม่ทำงาน
- ฟังก์ชันการควบคุมระยะไกลจะปิดทำงานเมื่อสิ้นสุดรอบการซักแต่ละครั้งโดยอัตโนมัติ

การใช้งาน

คำแนะนำในการเชื่อมต่อกับแอป TSmartLife

ก่อนที่คุณจะเริ่มทำงาน ให้ตรวจสอบให้แน่ใจว่า:

1. สมาร์ทโฟนของคุณเชื่อมต่อกับเครือข่าย WiFi ที่บ้าน และคุณรู้รหัสผ่านเครือข่าย
2. สมาร์ทโฟนของคุณต้องอยู่ใกล้กับเครื่องใช้ที่ต้องการ
3. ได้เปิดใช้สัญญาณไร้สายย่านความถี่ 2.4GHz บนเราเตอร์ไร้สายแล้ว

ทำตามขั้นตอนด้านล่างเพื่อเข้าสู่สถานะการควบคุมจากระยะไกล

ดาวน์โหลดแอป TSmartLife

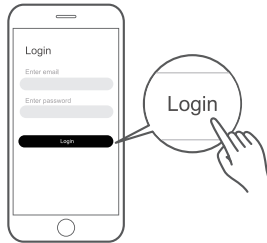
ในสโตร์แอป (Google Play Store, Apple App Store) ให้ค้นหาคำว่า "TSmartLife" และค้นหาแอป TSmartLife ดาวน์โหลดแล้วติดตั้งบนโทรศัพท์ของคุณ นอกจากนี้คุณยังสามารถดาวน์โหลดแอปโดยการสแกนรหัส QR ด้านล่าง



ลงทะเบียนและเข้าสู่ระบบ

เปิดแอป TSmartLife แล้วสร้างบัญชีใหม่เพื่อเริ่มทำงาน

(คุณสามารถลงทะเบียนผ่านบัญชีภายนอกได้เช่นกัน) ถ้าคุณมีบัญชีอยู่แล้ว ให้ใช้บัญชีเพื่อเข้าสู่



เชื่อมต่อเครื่องซักผ้าของคุณเข้ากับแอป TSmartLife

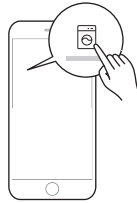
1. โปรดตรวจสอบว่าโทรศัพท์มือถือของคุณเชื่อมต่อกับ WiFi แล้ว ถ้ายังไม่ได้เปิด ให้ไปที่การตั้งค่าแล้วเปิดการเชื่อมต่อไร้สาย เลือกแล้วเชื่อมต่อกับ WiFi นอกจากนี้ โปรดเปิดใช้ Bluetooth บนโทรศัพท์ของคุณด้วย หากยังไม่ได้เปิด ให้ไปที่การตั้งค่าแล้วเปิดใช้
2. โปรดเปิดเครื่องซักผ้าของคุณ
3. เปิดแอป TSmartLife บนโทรศัพท์ของคุณ

การใช้งาน

4. ถ้าข้อความ "Smart devices discovered nearby" (ค้นพบอุปกรณ์สมาร์ตใกล้เคียง) ปรากฏขึ้น



5. ถ้าไม่มีข้อความปรากฏขึ้น ให้เลือก "+" ในหน้า แล้วเลือกอุปกรณ์ของคุณจากรายการอุปกรณ์ใกล้เคียงที่มีอยู่ ถ้าอุปกรณ์ของคุณไม่อยู่ในรายการ โปรดเพิ่มอุปกรณ์โดยตรงด้วยหมวดหมู่




6. เชื่อมต่ออุปกรณ์ของคุณเข้ากับ WiFi ตามคำแนะนำบนแอป
ถ้าการเชื่อมต่อล้มเหลว โปรดทำตามคำแนะนำที่ให้อุปกรณ์เพื่อดำเนินการต่อการใช้งาน



การใช้งาน

Wi-Fi

	ติดกะพริบช้าๆ	กำลังรอการเชื่อมต่อ
	ติดกะพริบรวดเร็ว	กำลังเชื่อมต่อ
	ติดกะพริบรวดเร็วคงที่	เชื่อมต่อกับเราเตอร์ไร้สายของคุณแล้ว

หมายเหตุ

- ตรวจสอบว่าได้เปิดเครื่องซึกผ้าของคุณแล้ว
 - ถอดโทรศัพท์มือถือของคุณให้ไกลกับเครื่องซึกผ้าของคุณเมื่อเชื่อมต่อเครื่องง่ายกับเครื่องซึกผ้า
 - ตรวจสอบว่าเราเตอร์ของคุณรองรับย่านความถี่ 2.4 GHz WiFi แล้วเปิดใช้งาน ถ้าคุณไม่แน่ใจว่าเราเตอร์รองรับย่านความถี่ 2.4 GHz หรือไม่ โปรดติดต่อผู้ผลิตเราเตอร์ของคุณ
 - เครื่องซึกผ้าไม่สามารถเชื่อมต่อกับ WiFi ที่กำหนดให้มีการยืนยันตัวตน และการยืนยันตัวตนจะแจ้งในพื้นที่สาธารณะ เช่น โรงแรม ร้านอาหาร ฯลฯ โปรดเชื่อมต่อเข้ากับ WiFi ที่ไม่ได้กำหนดให้ต้องยืนยันตัวตน
 - อักษรพิเศษ โปรดแก้ไขชื่อในเราเตอร์
- ปิดฟังก์ชัน WLAN+ (Android) หรือ WLAN Assistant (iOS) ของโทรศัพท์มือถือของคุณเมื่อเชื่อมต่อเครื่องง่ายกับเครื่องซึกผ้าของคุณ

การใช้งาน

■ โปรแกรม โปรแกรมที่ใช้ได้ขึ้นอยู่กับชนิดของผ้า

ผ้าฝ้าย	ผ้าที่ซักยาก ผ้าที่ทนความร้อนที่ทำจากผ้าฝ้ายหรือผ้าลินิน
ผ้าผสม	ผ้าผสมประกอบด้วยผ้าที่ทำจากผ้าฝ้ายและผ้าสังเคราะห์
เกรทอว์	สามารถซักผ้าส้ออ่อน ช่วยปกป้องผ้าได้ดีขึ้น น้ำอุณหภูมิต่ำลงแต่ยังให้ประสิทธิภาพการซักร้อยเอ็ดเยี่ยม
ซักประหยัด	โปรแกรมนี้เหมาะสำหรับการซักแบบประหยัดพลังงาน
ซักด่วน 45 นาที	โปรแกรมนี้เหมาะสำหรับการซักผ้าที่ไม่เปื้อนมาก ช่วยประหยัดพลังงานและเวลาการซัก
ซักด่วน 15 นาที	โปรแกรมนี้เหมาะสำหรับการซักผ้าไม่ที่ชื้นและผ้าที่เปื้อนมากอย่างรวดเร็ว
หมุนปั่นอย่างเดียว	หมุนปั่นเพิ่มเติมด้วยความเร็วหมุนปั่นที่เลือกได้
ผ้าขนสัตว์	ผ้าขนสัตว์หรือผ้าขนสัตว์ฟูที่ซักด้วยมือหรือซักเครื่อง โปรแกรมซักอ่อนโยนโดยเฉพาะเพื่อป้องกันการหดตัว การหยุดระหว่างซักนานขึ้น
ล้างน้ำและหมุนปั่น	ล้างน้ำและหมุนปั่นพิเศษ
ทำความสะอาดถึง	โปรแกรมนี้กำหนดสำหรับเครื่องซักผ้านี้เพื่อทำความสะอาดถึงซีกและถึงชั้นใน ใช้การฆ่าเชื้ออุณหภูมิสูง 90°C เพื่อทำความสะอาดถึงซีกและถึงชั้นในได้ดีมาก ขึ้น เมื่อโปรแกรมนี้ทำงาน จะไม่สามารถเพิ่มผ้าหรือโปรแกรมซักอื่นๆ ได้ เมื่อใส่สารฟอกขาวที่มีส่วนผสมของคลอรีนที่เหมาะสม จะให้ประสิทธิภาพการทำความสะอาดดีขึ้น ผู้ใช้สามารถใช้โปรแกรมนี้เป็นประจำตามที่ต้องการ
ซักด้วยไอน้ำ	ไอน้ำสามารถใช้กับผ้าที่สวมใส่ทุกวัน ไอน้ำจะซึมซาบลึกเข้าถึงเส้นใย ซึ่งจะกำจัดแบคทีเรียและจุลินทรีย์ได้อย่างมีประสิทธิภาพ ป้องกันกลิ่นและปกป้องสุขภาพอนามัย
ชุดกีฬา	ซักชุดเล่นกีฬาหรือออกกำลังกาย

รอบการซักผ้าขนสัตว์ของเครื่องซักผ้านี้ได้รับการรับรองโดย The Woolmark Company สำหรับการซักผ้าขนสัตว์ที่ซักเครื่องได้โดยจะต้องซักตามคำแนะนำบนป้ายกำกับบนผ้าและที่คำแนะนำของผู้ผลิตเครื่องซักผ้านี้



ดูแลผ้าขนสัตว์

M1906

M1709

M1661

การใช้งาน

■ ตารางโปรแกรมการซักผ้า

โปรแกรม	โหลด (กก.)	อุณหภูมิ (°C)	เวลาเริ่มต้น
	10.5	ค่าเริ่มต้น	10:5
			12:00
ผ้าฝ้าย	10.5	40	1:18
เทรทเวฟ	5.0	20	3:47
ผ้าผสม	10.5	40	1:10
ล้างน้ำและหมุนปั่น	10.5	-	0:20
หมุนปั่นอย่างเดียว	10.5	-	0:12
ทำความสะอาดถึงซีก	-	90	1:18
ซีกด้วยไอน้ำ	5.0	40	1:48
ชุดกีฬา	5.0	20	0:45
ผ้าขนสัตว์	2.0	40	1:07
ซีกประหยัด	2.0	30	0:57
ซีกด่วน 45 นาที	2.0	30	0:45
ซีกด่วน 15 นาที	2.0	น้ำเย็น	0:15

หมายเหตุ!

- พารามิเตอร์ในตารางนี้ให้ไว้เพื่อการอ้างอิงของผู้ใช้เท่านั้น พารามิเตอร์จริงอาจแตกต่างไปจากในตารางที่ระบุไว้ข้างต้น

การใช้งาน

■ ตารางโปรแกรมการซักผ้า

โปรแกรม	โหลด (กก.)	อุณหภูมิ (°C)	เวลาเริ่มต้น
	9.5	ค่าเริ่มต้น	9.5
			1400
ผ้าฝ้าย	9.5	40	1:18
กรทอว์ฟ	4.5	20	3:47
ผ้าผสม	9.5	40	1:10
ล้างน้ำและหมุนปั่น	9.5	-	0:20
หมุนปั่นอย่างเดียว	9.5	-	0:12
กำจัดความสะอาดถึงซัก	-	90	1:18
ซักด้วยไอน้ำ	4.5	40	1:48
ชุดกีฬา	4.5	20	0:45
ผ้าขนสัตว์	2.0	40	1:07
ซักประหยัด	2.0	30	0:57
ซักด่วน 45 นาที	2.0	30	0:45
ซักด่วน 15 นาที	2.0	น้ำเย็น	0:15

หมายเหตุ!

- พารามิเตอร์ในตารางนี้ให้ไว้เพื่อการอ้างอิงของผู้ใช้เท่านั้น พารามิเตอร์จริงอาจแตกต่างไปจากในตารางที่ระบุไว้ข้างต้น

การใช้งาน

■ ตารางโปรแกรมการซักผ้า

โปรแกรม	โหลด (กก.)	อุณหภูมิ (°C)	เวลาเริ่มต้น
	8.5	ค่าเริ่มต้น	8.5
			14:00
ผ้าฝ้าย	8.5	40	1:18
เทรทอวล์	4.0	20	3:47
ผ้าผสม	8.5	40	1:10
ล้างน้ำและหมุนปั่น	8.5	-	0:20
หมุนปั่นอย่างเดียว	8.5	-	0:12
ทำความสะอาดถังซัก	-	90	1:18
ซักด้วยไอน้ำ	4.0	40	1:48
ชุดกีฬา	4.0	20	0:45
ผ้าขนสัตว์	2.0	40	1:07
ซักประหยัด	2.0	30	0:57
ซักด่วน 45 นาที	2.0	30	0:45
ซักด่วน 15 นาที	2.0	น้ำเย็น	0:15

📌 หมายเหตุ!

- พารามิเตอร์ในตารางนี้ให้ไว้เพื่อการอ้างอิงของผู้ใช้เท่านั้น พารามิเตอร์จริงอาจแตกต่างไปจากในตารางที่ระบุไว้ข้างต้น

การใช้งาน

■ ตารางโปรแกรมการซักผ้า

โปรแกรม	โหลด (กก.)	อุณหภูมิ (°C)	เวลาเริ่มต้น
	7.5	ค่าเริ่มต้น	7.5
			1200
ผ้าฝ้าย	7.5	40	1:18
เกรทเวฟ	3.5	20	3:47
ผ้าผสม	7.5	40	1:10
ล้างน้ำและหมุนปั่น	7.5	-	0:20
หมุนปั่นอย่างเดียว	7.5	-	0:12
ทำความสะอาดถังซัก	-	90	1:18
ซักด้วยไอน้ำ	3.5	40	1:48
ชุดกีฬา	3.5	20	0:45
ผ้าขนสัตว์	2.0	40	1:07
ซักประหยัด	2.0	30	0:57
ซักด่วน 45 นาที	2.0	30	0:45
ซักด่วน 15 นาที	2.0	น้ำเย็น	0:15

หมายเหตุ!

- พารามิเตอร์ในตารางนี้ให้ไว้เพื่อการอ้างอิงของผู้ใช้เท่านั้น พารามิเตอร์จริงอาจแตกต่างไปจากในตารางที่ระบุไว้ข้างต้น

การบำรุงรักษา

■ การทำความสะอาดและการดูแลรักษา

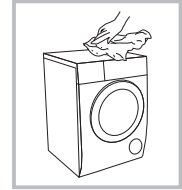


คำเตือน!

- ก่อนเริ่มการบำรุงรักษา โปรดถอดปลั๊กไฟของเครื่องแล้วปิดก๊อกน้ำ

การทำความสะอาดโครงเครื่อง

การบำรุงรักษาที่เหมาะสมสามารถยืดอายุการใช้งานของเครื่องซักผ้า ควรทำความสะอาดพื้นผิวเครื่องซักผ้าด้วยผ้าชุบน้ำสบู่อ่อนบิดหมาดหากจำเป็น ถ้ามีน้ำไหลล้น ให้ใช้ผ้าแห้งเช็ดทำความสะอาดทันที ห้ามใช้วัสดุมีขอบคม



🔧 หมายเหตุ!

- ห้ามใช้ตัวทำละลายชนิดกรดหรือที่เจือจางหรือที่คล้ายกัน เช่น แอลกอฮอล์ ตัวทำละลาย หรือผลิตภัณฑ์สารเคมี ฯลฯ เพื่อทำความสะอาด

การทำความสะอาดถังซัก

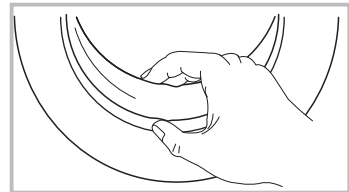
ควรใช้สารซักล้างที่ปราศจากคลอรีนทำความสะอาดสนิมที่เกิดขึ้นในถังดรัมจากวัสดุโลหะ ห้ามใช้แปรงขนเหล็ก

🔧 หมายเหตุ!

- อย่าใส่ผ้าลงในเครื่องซักผ้าในระหว่างการทำความสะอาดถังซัก

การทำความสะอาดปะเก็นและผิวกระจก

ทำความสะอาดผิวกระจกและปะเก็นหลังการซักทุกครั้งเพื่อขจัดเส้นใยและคราบติดแน่น ถ้าเส้นใยสะสมตัวบนชิ้นส่วนเหล่านั้นอาจทำให้น้ำรั่วได้ เอาหรือรอย กระจุม และวัสดุอื่นๆ ออกจากปะเก็นหลังการซักแต่ละครั้ง



การบำรุงรักษา

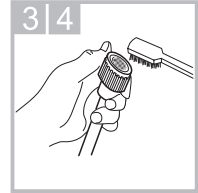
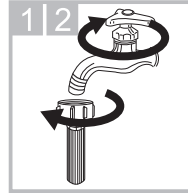
■ การทำความสะอาดตัวกรองน้ำเข้า

🔧 หมายเหตุ!

- จะต้องทำความสะอาดตัวกรองน้ำเข้าหากมีน้ำเข้าไปน้อย

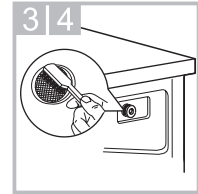
การล้างตัวกรองผ่านน้ำไหล

1. ปิดก๊อกน้ำ
2. ปลดสายท่อจ่ายน้ำจากก๊อกน้ำ
3. ทำความสะอาดตัวกรอง
4. ต่อสายท่อจ่ายน้ำใหม่



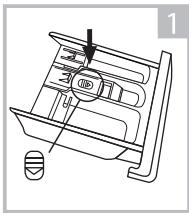
การล้างตัวกรองในเครื่องชัผ้า:

1. ถอดก๊อกน้ำจากด้านหลังของเครื่อง
2. ดึงตัวกรองออกโดยใช้คีมปากจิ้งจกยาวแล้วใส่กลับเข้าไปหลังจากล้างทำความสะอาด
3. ใช้แปรงเพื่อทำความสะอาดตัวกรอง
4. ต่อก๊อกน้ำเข้ากลับเข้าไป

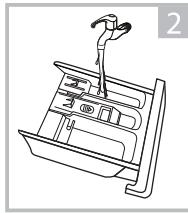


ทำความสะอาดช่องจ่ายผงซักฟอก

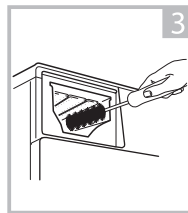
1. ถอดตำแหน่งลูกศรบนฝาครอบน้ำยาปรับผ้านุ่มด้านในลิ้นชักตัวจ่าย
2. ยกลิ้นชักขึ้นแล้วถอดฝาครอบน้ำยาปรับผ้านุ่มออก แล้วใช้น้ำล้างในร่อง
3. ใส่ฝาครอบน้ำยาปรับผ้านุ่มกลับเข้าไปแล้วกดลิ้นชักกลับเข้าที่



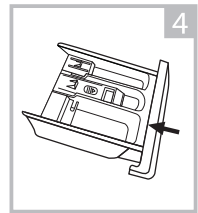
ถอดลิ้นชักตัวจ่ายโดยกดปุ่ม A



ทำความสะอาดลิ้นชักตัวจ่ายผ่านน้ำไหล



ทำความสะอาดด้านในช่องด้วยแปรงสีฟันเก่า



เสียบลิ้นชักตัวจ่ายเข้าไป

🔧 หมายเหตุ!

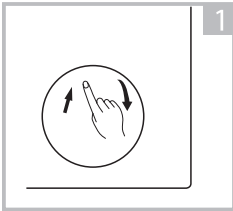
- อย่าใช้แอลกอฮอล์ ตัวทำลาย หรือผลิตภัณฑ์สารเคมีเพื่อทำความสะอาดเครื่องชัผ้า

การบำรุงรักษา

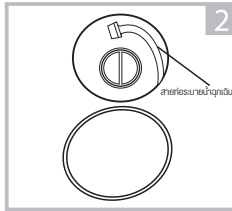
การทำความสะอาดตัวกรองน้ำเข้า

⚠ คำเตือน!

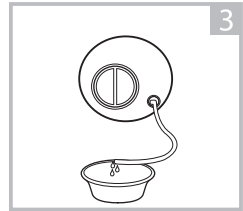
- ระวังน้ำร้อน!
- ปลดปล่อยให้เครื่องชักผ้าเย็นลง
- ก่อนทำงานบำรุงรักษา ให้ถอดปลั๊กไฟของเครื่องออกโดยระวังไฟฟ้าดูด
- ระบายน้ำที่ตัวกรองของปั๊มซึ่งสามารถกรองเส้นใยและวัสดุแปลกปลอมขนาดเล็ก ออกจากเครื่องชักผ้า
- ทำความสะอาดตัวกรองเป็นครั้งคราวเพื่อให้มั่นใจในการทำงานของเครื่องชักผ้าอย่างปกติ



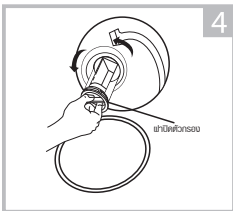
เปิดฝาปิดของฝาครอบด้านล่าง



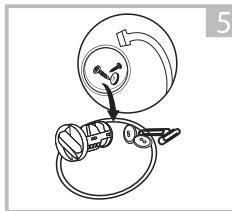
ดึงท่อระบายน้ำถูกดันออก แล้วถอดฝาปิดสายท่อ



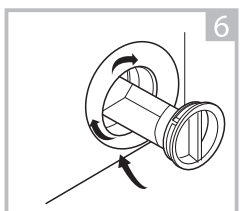
หลังจากระบายน้ำจนหมด ให้ใส่สายท่อระบายน้ำกลับเข้าไป



เปิดฝาครอบตัวกรองโดยหมุนทวนเข็มนาฬิกา



จุกตัววัสดุแปลกปลอมออก



ปิดฝาปิดตัวกรองและกดฝาปิดของฝาครอบด้านล่าง

⚠ ข้อควรระวัง!

- ตรวจสอบว่าฝาปิดตัวกรองและสายท่อระบายน้ำถูกดันถูกติดตั้งกลับเข้าไปอย่างถูกต้อง จะต้องใส่ฝาปิดให้ได้แนบกับแผ่นรู มิฉะนั้นน้ำอาจรั่วได้
- ในขณะที่ใช้งานเครื่องชักผ้า อาจมีน้ำร้อนในปั๊มน้ำได้ ทั้งนี้ขึ้นอยู่กับโปรแกรมที่เลือก ห้ามถอดฝาครอบปั๊มในระหว่างรอบการชัก ให้รอนจนกว่าเครื่องชักผ้าจะสิ้นสุดรอบการชักและนำผ้าออกแล้ว เมื่อเปลี่ยนฝาปิดตัวกรองใหม่ จะต้องขันให้แน่นหนา

การบำรุงรักษา

■ การแก้ไขปัญหาเบื้องต้น

การเริ่มทำงานของเครื่องซักผ้าไม่ทำงานหรือหยุดทำงานในระหว่างการใช้งาน ก่อนอื่นให้ค้นหาวธีแก้ไขปัญหาจากคู่มือ หากไม่มี โปรดติดต่อศูนย์บริการ

คำอธิบาย	สาเหตุ	การแก้ไขปัญหา
เครื่องซักผ้าไม่สามารถเริ่มทำงาน	ปิดประตูไม่สนิท	รีเซ็ตเครื่องหลังจากปิดประตูแล้ว ตรวจสอบว่ามีผ้าติดขัดที่ประตูหรือไม่
ไม่สามารถเปิดประตูเครื่องซักผ้า	การออกแบบระบบป้องกันนิรภัยของเครื่องซักผ้าจะทำงาน	ปลดการเชื่อมต่อการจ่ายไฟ รีเซ็ตเครื่องซักผ้า
น้ำรั่วไหล	การเชื่อมต่อระหว่างท่อขาเข้าหรือสายท่อระบายไม่แน่น	ตรวจสอบและขันท่อน้ำให้แน่นหนา ตรวจสอบสายท่อระบาย
มีผงซักฟอกเหลือค้างในกล่อง	ผงซักฟอกมีความชื้นแฉะหรือจับตัวเป็นก้อน	ทำความสะอาดและเช็ดกล่องผงซักฟอก
ตัวบ่งชี้หรือไฟสถานะไม่ติดสว่าง	อาจไม่ได้เสียบปลั๊กสายไฟหรืออาจเสียบไม่แน่นหนา	ตรวจสอบว่าเสียบสายไฟกับเต้าเสียบแน่นหนา ตรวจสอบว่าเชื่อมต่อปลั๊กไฟได้ถูกต้อง
เสียงผิดปกติ		ตรวจสอบว่าการยัด (สลัก) ถูกเอาออกหรือไม่ ตรวจสอบว่าได้ติดตั้งเครื่องซักผ้าบนพื้นที่แข็งแรงและมั่นคงหรือไม่
คำอธิบาย	สาเหตุ	การแก้ไขปัญหา
E30	ปิดประตูไม่สนิท	รีเซ็ตเครื่องหลังจากปิดประตูแล้ว ตรวจสอบว่ามีผ้าติดขัดที่ประตูหรือไม่
E10	ปัญหาน้ำอัดในขณะซักผ้า	ตรวจสอบว่าแรงดันน้ำต่ำเกินไปหรือไม่ ขันท่อน้ำให้แน่นหนา ตรวจสอบว่าตัวกรองวางลว้าอุดตันหรือไม่
E21	การระบายน้ำออกนานเกินไป	ตรวจสอบว่าสายท่อระบายอุดตันหรือไม่
E12	น้ำไหลล้น	หยุดใช้งานเครื่องซักผ้าและโทรติดต่อศูนย์บริการเพื่อการซ่อมแซม
EXX	อื่นๆ	โปรดลองอีกครั้งก่อน แล้วค่อยโทรติดต่อฝ่ายบริการถ้ายังพบปัญหา

หมายเหตุ!

- หลังจากตรวจสอบแล้ว ให้เปิดใช้เครื่องซักผ้า ถ้ายังพบปัญหาหรือเจอแสดงผลแสดงรหัสการเตือนอื่นๆ โปรดติดต่อศูนย์บริการ

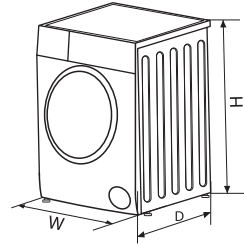
การบำรุงรักษา

■ ข้อมูลจำเพาะทางเทคนิค

ระบบจ่ายไฟ 220-240V~, 50Hz

สูงสุด กระแสไฟฟ้า 10A

แรงดันน้ำมาตรฐาน 0.05MPa~1MPa



รุ่น	ความจุการซัก	ขนาดภายนอก (กว้าง*ลึก*สูง มม)	น้ำหนัก	พิกัดกำลัง ไฟฟ้า
TW-BL115A2T	10.5 กก.	595*605*850	62 กก.	1950 วัตต์
TW-BL105A4T	9.5 กก.	595*630*850	71 กก.	1950 วัตต์
TW-BL95A4T	8.5 กก.	595*630*850	68 กก.	1950 วัตต์
TW-BL85A2T	7.5 กก.	595*475*850	57 กก.	1950 วัตต์

กรุณาดูรายละเอียดสินค้าเพิ่มเติมได้ที่เว็บไซต์ www.toshiba-lifestyle.com/th
ติดต่อสอบถามข้อมูลอื่นๆ และแจ้งซ่อมสินค้าเฉพาะรุ่นที่ให้บริการซ่อมถึงบ้านได้ที่

TOSHIBA CONTACT CENTER 0-2511-7777

บริษัท โตชิบา ไทยแลนด์ จำกัด 201 ถนนวิภาวดีรังสิต เขตจตุจักร กรุงเทพฯ 10900