

TOSHIBA

เครื่องซักผ้าฝาหน้า

คู่มือการใช้งาน

รุ่น:

TW-BK95GF4T

TW-BK105GF4T

TW-BK115GF4T

โปรดอ่านคู่มือเล่มนี้ 

โปรดอ่านคำแนะนำและคำอธิบายสำหรับการติดตั้งก่อนเริ่มใช้งาน โปรดปฏิบัติตามคำแนะนำอย่างเคร่งครัด โปรดเก็บคู่มือการใช้งานนี้ไว้อ้างอิงในอนาคต หากมีการขายหรือส่งต่อเครื่องซักผ้า ให้แน่ใจว่าเจ้าของคนต่อไปได้รับคู่มือการใช้งานเล่มนี้

คำแนะนำเกี่ยวกับความปลอดภัย

- คำแนะนำเกี่ยวกับความปลอดภัย2

การติดตั้งเครื่องซักผ้า

- รายละเอียดของเครื่องซักผ้า11
- การติดตั้ง.....12

การใช้งาน

- เริ่มใช้งาน16
- ก่อนการซักแต่ละครั้ง18
- ถาดใส่ผงซักฟอก.....19
- แผงควบคุม 20
- ตัวเลือก21
- ฟังก์ชันอื่น..... 23
- โปรแกรม28
- ตารางข้อมูลโปรแกรมการซัก.....29

การบำรุงรักษา

- การทำความสะอาดและดูแลรักษา30
- การแก้ไขปัญหา..... 33
- ข้อมูลจำเพาะทางเทคนิค34

คำแนะนำเกี่ยวกับความปลอดภัย

■ คำแนะนำเกี่ยวกับความปลอดภัย

เพื่อความปลอดภัยของคุณ โปรดปฏิบัติตามคำแนะนำในคู่มือเล่มนี้ เพื่อลดความเสี่ยงที่จะทำให้เกิดไฟไหม้หรือการระเบิด ไฟฟ้าช็อต หรือป้องกันความเสียหายต่อทรัพย์สิน การบาดเจ็บหรือการเสียชีวิต

คำอธิบายเกี่ยวกับสัญลักษณ์:

คำเตือน!

สัญลักษณ์พร้อมคำบรรยายนี้ระบุว่าสถานการณ์อันตรายที่อาจเกิดขึ้นได้ ซึ่งอาจส่งผลให้เกิดการเสียชีวิตหรือบาดเจ็บสาหัสได้ถ้าไม่ระมัดระวัง

คำเตือน!

สัญลักษณ์พร้อมคำบรรยายนี้ระบุว่าสถานการณ์อันตรายที่อาจเกิดขึ้นได้ ซึ่งอาจส่งผลให้เกิดอาการบาดเจ็บเล็กน้อย และความเสียหายต่อทรัพย์สินหรือสภาพแวดล้อมที่ไม่ร้ายแรง

หมายเหตุ!

สัญลักษณ์พร้อมคำบรรยายนี้ระบุว่าสถานการณ์อันตรายที่อาจเกิดขึ้นได้ ซึ่งอาจส่งผลให้เกิดอาการบาดเจ็บเล็กน้อย

คำเตือน!

อันตรายจากไฟฟ้าช็อต

- หากสายไฟชำรุดเสียหาย ต้องให้ผู้ผลิต ศูนย์ซ่อม หรือตัวแทนที่ได้รับอนุญาตเป็นผู้เปลี่ยนเพื่อป้องกันอันตราย
- ห้ามใช้งานเครื่องใช้ไฟฟ้าหากชำรุดเสียหาย จนกว่าจะได้รับการซ่อมแซมโดยผู้ผลิต ศูนย์ซ่อม หรือตัวแทนที่ได้รับอนุญาต เนื่องจากมีความเสี่ยงที่จะเกิดไฟฟ้าช็อต!

คำแนะนำเกี่ยวกับความปลอดภัย

- ถอดปลั๊กเครื่องซักผ้า ก่อนทำการบำรุงรักษา
- เครื่องซักผ้านี้ต้องต่อสายดิน ในกรณี que เครื่องทำงานผิดปกติหรือเกิดความเสียหาย การต่อสายดินจะช่วยลดความเสี่ยงที่จะเกิดไฟฟ้าช็อตด้วยการเปิดเส้นทางที่มีความต้านทานน้อยที่สุดสำหรับกระแสไฟฟ้า
- เครื่องซักผ้านี้มีสายไฟที่มีตัวนำไฟฟ้าต่อสายดินกับอุปกรณ์และปลั๊กสายดิน ต้องเสียบปลั๊กเข้ากับเต้ารับที่มีการติดตั้งและต่อสายดินอย่างถูกต้องตามกฎหมายและระเบียบท้องถิ่น
- การเชื่อมต่อเครื่องซักผ้าที่ไม่เหมาะสม เมื่อใช้งานเต้ารับที่ไม่ได้ต่อสายดินหรือเมื่อจิวต่อ GND ของเต้ารับไม่เข้ากับจิวต่อ GND ของปลั๊กไฟ อาจทำให้เกิดความเสี่ยงต่อการเกิดไฟฟ้าช็อตได้ ให้ช่างไฟฟ้าหรือช่างบริการที่มีความชำนาญเป็นผู้ตรวจสอบ หากคุณสงสัยว่าเครื่องซักผ้ามีการต่อสายดินอย่างถูกต้องหรือไม่
- ห้ามแก้ไขดัดแปลงหัวปลั๊กของเครื่องซักผ้า หากไม่สามารถเสียบเข้ากับเต้ารับ ให้ช่างไฟฟ้าที่มีความชำนาญทำการติดตั้งเต้ารับที่สามารถใช้ได้
- ระบบน้ำและอุปกรณ์ไฟฟ้าต้องเชื่อมต่อโดยช่างผู้ชำนาญการหรือดำเนินการตามคำแนะนำของบริษัทผู้ผลิตและกฎหมายเกี่ยวกับความปลอดภัยในท้องถิ่น
- ดึงปลั๊กออกจากเต้ารับ ก่อนทำความสะอาดหรือทำการบำรุงรักษา
- ห้ามใช้เต้ารับที่มีพิกัดกระแสไฟน้อยกว่าของเครื่องใช้ไฟฟ้า ห้ามดึงปลั๊กออกด้วยมือเปียก
- โปรดอย่าลืมน้ำและปิดเครื่องทันทีหลังจากซักผ้าเสร็จแล้ว

คำแนะนำเกี่ยวกับความปลอดภัย

ความเสี่ยงต่อเด็กเล็ก

- เครื่องใช้ไฟฟ้าไม่ได้ออกแบบมาให้ใช้งานได้สำหรับบุคคล (รวมถึงเด็ก) ที่มีความบกพร่องในสมรรถภาพทางกายประสาทสัมผัสหรืออาการทางจิต หรือขาดประสบการณ์และความรู้ เว้นแต่จะได้รับ การควบคุมดูแลขณะใช้งานหรือ ได้รับคำแนะนำในการใช้จากผู้รับผิดชอบต่อความปลอดภัยของบุคคลดังกล่าว
- ควรควบคุมดูแลเด็กเล็กไม่ให้เล่นกับเครื่องใช้ไฟฟ้านี้
- เด็กไม่ควรทำความสะอาดและบำรุงรักษาอุปกรณ์นี้ หากไม่ได้รับการควบคุมดูแล
- เนื่องจากสัตว์เลี้ยงและเด็กเล็กอาจปีนเข้าไปในเครื่อง โปรดทำการตรวจสอบตัวเครื่องก่อนใช้งานทุกครั้ง
- ประตูกะจกอาจเกิดความร้อนได้ในระหว่างการใช้งาน โปรดดูแลเด็กเล็กและสัตว์เลี้ยงไม่ให้เข้าใกล้เครื่องซักผ้าในระหว่างการใช้งาน

สำหรับประเทศในสหภาพยุโรป:

- เด็กอายุ 8 ปีขึ้นไปสามารถใช้งานเครื่องใช้ไฟฟ้านี้ รวมถึงบุคคลทุพพลภาพ ผู้ที่มีปัญหาด้านประสาท การรับรู้หรือด้านสุขภาพจิต รวมถึงผู้ที่ขาดประสบการณ์หรือความรู้ในการใช้งาน หากบุคคลผู้นั้นอยู่ในการควบคุมดูแล หรือได้รับคำแนะนำเกี่ยวกับการใช้อุปกรณ์นี้อย่างปลอดภัยและเข้าใจในอันตรายที่อาจเกิดขึ้น
- เด็กอายุน้อยกว่า 3 ปีควรห่างจากเครื่องใช้ไฟฟ้า เว้นแต่จะได้รับการควบคุมดูแลตลอดเวลา

คำแนะนำเกี่ยวกับความปลอดภัย

ความเสี่ยงต่อการระเบิด

- ห้ามล้างชิ้นส่วนต่างๆ ที่มีการทำความสะอาด ชำระล้าง เช่น น้ำ เช็ดด้วยสารไวไฟหรือสารที่ทำให้เกิดการระเบิด (เช่น แอ็กซ์ น้ำมัน สี น้ำมันเบนซิน น้ำมันจืดคราบไขมัน น้ำมันชกแห้ง น้ำมันก๊าด เป็นต้น)
เนื่องจากอาจทำให้เกิดไฟไหม้หรือการระเบิดได้
- ห้ามใช้เครื่องชกผ้านี้ หากมีการใช้สารเคมีอุตสาหกรรมสำหรับการทำความสะอาด

ตำแหน่งในการติดตั้งและบริเวณโดยรอบ

- สารที่ใช้ทำความสะอาดหรือสารต่างๆ ต้องเก็บรักษาไว้ในที่ปลอดภัย ห่างไกลจากเด็กเล็ก
- ห้ามติดตั้งตัวเครื่องบนพื้นที่ปูพรม เนื่องจากการกีดขวางหรือรอยฉีกขาดบนพรมอาจทำให้ตัวเครื่องเสียหายได้
- เก็บรักษาเครื่องใช้ไฟฟ้าให้อยู่ห่างจากแหล่งความร้อนและแสงแดดโดยตรง เพื่อหลีกเลี่ยงไม่ให้ชิ้นส่วนที่เป็นยางหรือพลาสติกเกิดการสึกกร่อน
- ห้ามใช้งานตัวเครื่องในสิ่งแวดล้อมที่มีความชื้นสูง หรือห้องที่มีก๊าซที่ระเบิดหรือติดกร่อนได้ในกรณีที่มีน้ำรั่วไหลหรือโดนน้ำสาด ให้ปล่อยตัวเครื่องให้แห้งในพื้นที่ปลอดภัย
- ห้ามติดตั้งตัวเครื่องไว้ด้านหลังประตูลิ้นชัก ประตูเลื่อน หรือประตูที่มีบานพับด้านตรงข้ามกับเครื่องอบผ้า
- ห้ามใช้งานตัวเครื่องในห้องที่มีอุณหภูมิต่ำกว่า 5 องศาเซลเซียส เนื่องจากจะทำให้ชิ้นส่วนเกิดความเสียหาย หากไม่สามารถหลีกเลี่ยงได้ ให้แน่ใจว่าระบายน้ำออกให้หมดจากตัวเครื่องหลังจากการใช้งานทุกครั้ง (โปรดอ่าน “การบำรุงรักษา - การทำความสะอาดตัวกรองบีบระบายน้ำ”) เพื่อป้องกันไม่ให้น้ำแข็งที่ก่อตัวสร้างความเสียหาย
- ห้ามใช้สเปรย์หรือสารที่จุดติดไฟได้ในพื้นที่โดยรอบตัวเครื่อง

คำแนะนำเกี่ยวกับความปลอดภัย

การติดตั้งเครื่องชกผ้า

- นำชิ้นส่วนกล่องบรรจุภัณฑ์และถอดสลักขนย้ายออกให้หมดก่อนใช้งานเครื่องชกผ้า มิเช่นนั้น อาจทำให้เกิดความเสียหายรุนแรงได้
- เครื่องชกผ้านี้มีวาล์วน้ำเข้าทางเดียวและสามารถเชื่อมต่อได้เพียงระบบจ่ายน้ำเย็นเท่านั้น
- ต้องสามารถเข้าถึงปลั๊กไฟของตัวเครื่องได้ หลังจากการติดตั้ง
- ก่อนเริ่มชกผ้าครั้งแรก ต้องมีการใช้งานผลิตภัณฑ์ทุกขั้นตอนโดยไม่มีเสื้อผ้าภายในตัวเครื่องครั้งแรก
- ก่อนใช้งานเครื่องอบผ้า ต้องทำการคาลิเบรตตัวเครื่อง
- ห้ามใส่วัตถุที่มีน้ำหนักมากเกินไปในตัวเครื่อง เช่น ถังบรรจุน้ำหรืออุปกรณ์ทำความร้อน
- ควรใช้สายส่งน้ำชุดใหม่ที่ให้มากับตัวเครื่อง และไม่ควรนำสายส่งน้ำชุดเก่ามาใช้อีกครั้ง
- แรงดันน้ำเข้าสูงสุด 1 MPa.
แรงดันน้ำเข้าต่ำสุด 0.05 MPa.

การเชื่อมต่อกับระบบไฟฟ้า

- ให้แน่ใจว่าสายไฟไม่ได้โดนตัวเครื่องกับอยู่ เนื่องจากอาจทำให้เกิดความเสียหายได้
- เชื่อมต่อผลิตภัณฑ์เข้ากับเต้ารับที่มีการต่อสายดินซึ่งมีฟิวส์ป้องกันตามค่าในตาราง "ข้อมูลจำเพาะทางเทคนิค"
การติดตั้งสายกราวด์ต้องกระทำโดยช่างไฟฟ้าที่มีความชำนาญ ให้แน่ใจว่าได้ทำการติดตั้งตัวเครื่องถูกต้องตามกฎหมายท้องถิ่น
- ระบบน้ำและอุปกรณ์ไฟฟ้าต้องเชื่อมต่อโดยช่างผู้ชำนาญการหรือดำเนินการตามคำแนะนำของบริษัทผู้ผลิตและกฎหมายเกี่ยวกับความปลอดภัยในท้องถิ่น
- ห้ามใช้เต้าเสียบแบบพกพาหรือสายต่อปลั๊ก
- เครื่องใช้ไฟฟ้านี้ต้องไม่มีอุปกรณ์เปิด-ปิดเครื่องภายนอก เช่น ตัวตั้งเวลา หรือเชื่อมต่อกับวงจรที่มีการเปิดและปิดเป็นประจำ
- ห้ามดึงปลั๊กออกจากเต้ารับ หากมีก๊าซจุดติดไฟอยู่โดยรอบ
- ห้ามดึงปลั๊กไฟออกด้วยมือที่กำลังเปียก
- ให้ถอดปลั๊กด้วยการดึงจากหัวปลั๊กอยู่เสมอ ไม่ใช่การดึงจากสายไฟ
- ถอดปลั๊กเครื่องใช้ไฟฟ้าออก เมื่อไม่มีการใช้งาน

คำแนะนำเกี่ยวกับความปลอดภัย

การเชื่อมต่อกับระบบน้ำ

- ตรวจสอบการเชื่อมต่อสายน้ำเข้า ท่อน้ำและสายน้ำออกเพื่อดูว่ามีปัญหาหรือไม่ เนื่องจากแรงดันน้ำมีการเปลี่ยนแปลง หากการเชื่อมต่อหลวมหรือมีการรั่วไหล ให้ปิดท่อน้ำและซ่อมแซม ห้ามใช้เครื่องซักผ้าก่อนการติดตั้งท่อน้ำและสายอย่างถูกต้องโดยบุคคลที่ชำนาญการ
- ต้องติดตั้งสายน้ำเข้าและสายน้ำออกอย่างปลอดภัยและไม่มีควมเสียหาย มีฉะนั้น อาจเกิดน้ำรั่วได้
- ห้ามถอดไส้กรองบีบระบายน้ำออกในขณะที่ยังมีน้ำอยู่ในเครื่องซักผ้า เนื่องจากน้ำในปริมาณมากอาจรั่วไหลได้ และยังมีความเสี่ยงที่จะโดนน้ำร้อนลวก

ความเสี่ยงต่อความเสียหายที่จะเกิดขึ้นกับตัวเครื่อง

- ผลิตภัณฑ์นี้สำหรับการใช้งานภายในบ้านเท่านั้น และได้รับการออกแบบมาสำหรับเสื้อผ้าที่เหมาะสมสำหรับการซักด้วยเครื่องซักผ้าเท่านั้น
- ห้ามปีนหรือนั่งบนฝาของเครื่องซักผ้า
- ห้ามพียงฝาหน้าของเครื่องซักผ้า
- ห้ามปิดฝาหน้าแรงเกินไป หากฝาหน้าปิดยาก โปรดตรวจสอบว่าได้จัดวางหรือกระจายเสื้อผ้าในเครื่องอย่างสมดุลหรือไม่
- ห้ามใช้เครื่องซักผ้านี้ทำความสะอาดพรม

คำแนะนำเกี่ยวกับความปลอดภัย

การใช้งานและการซ่อมบำรุง

- ห้ามใช้เครื่องซักผ้านี้ หากมีการใช้สารเคมีอุตสาหกรรม สำหรับการทำความสะอาด เนื่องจากมีความเสี่ยงต่อการระเบิด
- ห้ามยื่นมือเข้าไปในถังซักที่กำลังหมุนอยู่
- ก่อนเริ่มซักครั้งแรก ต้องมีการใช้งานเครื่องซักผ้าทุกชิ้นตอนหนึ่งครั้งโดยไม่ต้องใส่เสื้อผ้าในเครื่อง
โปรแกรมที่แนะนำให้ใช้คือ “DRUM CLEAN” หรือการล้างถังซัก
- ห้ามใช้สารละลายที่มีความไวไฟ ก่อให้เกิดการระเบิดหรือมีสารพิษ ห้ามใช้น้ำมันเบนซิน หรือแอลกอฮอล์ ฯลฯ เป็นสารซักฟอก โปรดเลือกสารซักฟอกที่เหมาะสมสำหรับเครื่องซักผ้าเท่านั้น
- ให้แน่ใจว่าในกระเป๋าสี้อและทางทงไม่มีสิ่งงองใดๆ ที่เป็นงองแข็งและแหลมคม เช่น เหรียญ เข็มกลัด ตะปู สกรู ก้อนหิน ฯลฯ อาจทำให้เครื่องซักผ้านี้ได้รับความเสียหายรุนแรงได้
- เอาสิ่งงองต่างๆ ออกจากกระเป๋าสี้อให้หมด เช่น ไฟเช็ก ไม้จีดไฟ ก่อนใช้งานเครื่องซักผ้า
- สิ่งงองที่ปนเปื้อนสารต่างๆ เช่น น้ำมันที่ใช้ประกอบอาหาร แอซีทอน แอลกอฮอล์ น้ำมันรถ น้ำมันก๊าด น้ำยาล้างจาน น้ำมันสน แวกซ์ น้ำยาล้างจานแว็กซ์ ควรล้างในน้ำร้อนที่มีสารซักฟอกในปริมาณมากก่อนนำไปอบแห้งในเครื่องซักผ้า
- สิ่งงองที่มียางโฟม (โฟมลาเทกซ์) หมวกอาบน้ำ สิ่งทอกันน้ำ สิ่งงองที่มียางรองหลัง และเสื้อผ้าหรือหมอนที่มีแผ่นยางโฟม ไม่ควรนำไปอบแห้งในเครื่องซักผ้า
- ควรใช้น้ำยาปรับผ้านุ่มหรือผลิตภัณฑ์ที่คล้ายกันตามคำแนะนำบนฉลากผลิตภัณฑ์
- ห้ามใช้แรงเปิดฝาเครื่อง ฝาเครื่องจะปลดล็อกไม่นานหลังสิ้นสุดรอบการซักผ้า
- ห้ามปิดฝาน้ำแรงเกินไป หากฝาน้ำปิดยาก โปรดตรวจดูว่าได้ใส่หรือกระจายเสื้อผ้าในเครื่องอย่างสมดุลหรือไม่
- โปรดตรวจสอบว่าได้ระบายน้ำในถังซักแล้วหรือไม่ก่อนที่จะเปิดฝาเครื่อง ห้ามเปิดฝาเครื่องหากเห็นว่ายังมีน้ำอยู่ในเครื่อง
- ระงัดโคนน้ำร้อนลวก เมื่อเครื่องซักผ้าระบายน้ำร้อนที่ใช้ซักผ้า
- ห้ามเติมน้ำด้วยตนเองในขณะทีเครื่องซักผ้ากำลังทำงาน
- เมื่อโปรแกรมซักผ้าเสร็จสิ้น โปรดรอประมาณสองนาทีก่อนเปิดฝาเครื่อง

คำแนะนำเกี่ยวกับความปลอดภัย

การเชื่อมต่อกับระบบน้ำ

- ถอดปลั๊กเครื่องซักผ้าและปิดก๊อกน้ำก่อนทำความสะอาด การบำรุงรักษาและหลังจากการใช้งานในแต่ละครั้ง
- ห้ามเทน้ำลงบนตัวเครื่องซักผ้าเพื่อการทำความสะอาด เนื่องจากทำให้เกิดไฟฟ้าช็อตได้
- งานซ่อมทั้งหมดต้องดำเนินการโดยผู้ผลิต ศูนย์ซ่อมหรือตัวแทนที่ได้รับอนุญาต เพื่อป้องกันไม่ให้เกิดอันตราย ทางผู้ผลิตจะไม่รับผิดชอบใดๆ ต่อความเสียหายที่เกิดขึ้น โดยบุคคลที่ไม่ได้รับอนุญาตให้ดำเนินการซ่อม

การขนย้าย

- ก่อนการขนย้าย:
 - ต้องติดตั้งสลักยึดสำหรับการขนย้ายเข้ากับตัวเครื่องอีกครั้งโดยบุคคลที่ชำนาญงาน
 - ต้องระบายน้ำที่ยังค้างอยู่ในตัวเครื่องออกให้หมด
- เครื่องซักผ้านี้มีน้ำหนักมาก โปรดขนย้ายด้วยความระมัดระวัง ห้ามจับส่วนที่ยื่นออกมา ในขณะที่กำลังยกตัวเครื่อง และไม่สามารถใช้ฝาเครื่องเป็นมือจับได้

วัตถุประสงค์ในการใช้งาน

- ผลิตภัณฑ์นี้เป็นเครื่องใช้ไฟฟ้าสำหรับใช้งานภายในครัวเรือน หรือสำหรับปริมาณเสื้อผ้าในครัวเรือนที่สามารถซักและอบแห้งด้วยเครื่องซักผ้าได้ เครื่องใช้ไฟฟ้านี้เหมาะสำหรับใช้ภายในบ้านเท่านั้นและไม่ได้มีจุดประสงค์ให้ใช้งานแบบติดตั้งถาวร โปรดใช้งานตามคำแนะนำในคู่มือเท่านั้น เครื่องใช้ไฟฟ้านี้ไม่เหมาะสำหรับการใช้งานเชิงพาณิชย์
- การใช้งานเพื่อวัตถุประสงค์อื่นถือเป็นการใช้งานที่ไม่เหมาะสม ผู้ผลิตจะไม่รับผิดชอบใดๆ ต่อความเสียหายหรือการบาดเจ็บที่เกิดขึ้นจากการใช้งานผิดวัตถุประสงค์
- เครื่องใช้ไฟฟ้านี้ออกแบบมาให้ใช้ภายในครัวเรือนหรือการใช้งานที่คล้ายคลึงกัน เช่น:
 - พื้นที่ประกอบอาหารของพนักงานในร้านค้า สำนักงานและสถานที่ปฏิบัติงานอื่นๆ;
 - บ้านไร่;
 - ใช้งานโดยลูกค้าในโรงแรม โมเต็ลและสภาพแวดล้อมที่เป็นแบบที่พิกต่างๆ;
 - ที่พิกประเภทห้องพักร่วมอาหารเช้า;
 - ส่วนของพื้นที่สาธารณะในห้องชุดหรือในห้องซักผ้าที่ซักด้วยเครื่องอัตโนมัติ

คำแนะนำเกี่ยวกับความปลอดภัย

การรักษาสิ่งแวดล้อม

การกำจัดขยะเครื่องใช้ไฟฟ้า

สำหรับประเทศในสหภาพยุโรป

อุปกรณ์นี้ได้รับการออกแบบตามกฎหมายของสหภาพยุโรป 2012/19/EU ว่าด้วยผลิตภัณฑ์ไฟฟ้าและอิเล็กทรอนิกส์ที่ใช้แล้ว (Waste Electrical and Electronic Equipment - WEEE) กฎระเบียบดังกล่าวเป็นตัวกำหนดกรอบด้านการส่งคืนและการรีไซเคิลอุปกรณ์ที่ใช้แล้วตามความเหมาะสมทั่วสหภาพยุโรป



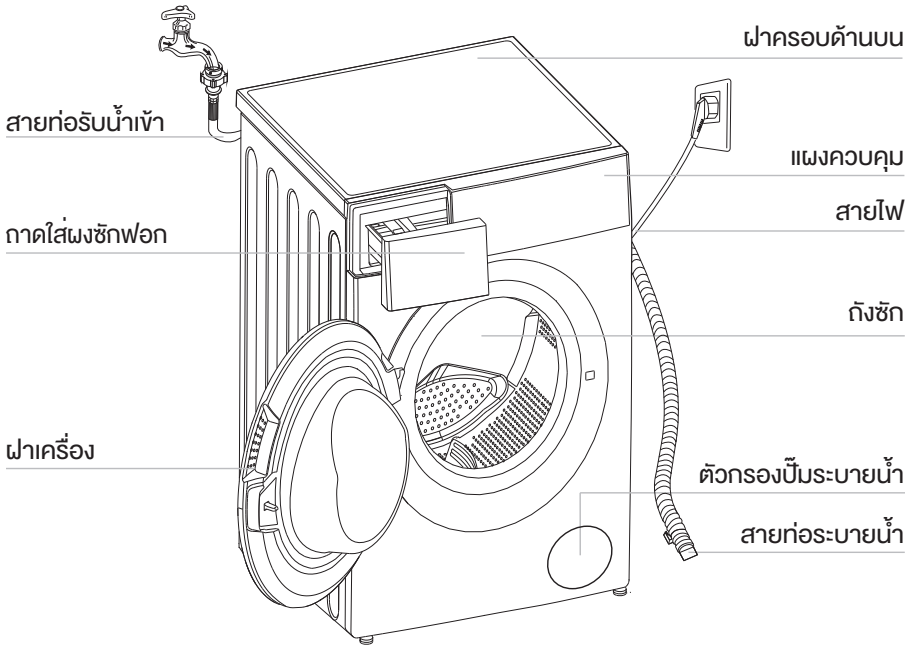
**อุปกรณ์ที่ทำเครื่องหมายด้วยสัญลักษณ์นี้ต้องไม่นำไป
ทิ้งรวมกับขยะในครัวเรือนทั่วไป!**

สำหรับประเทศอื่นๆ

เครื่องใช้ไฟฟ้านี้ไม่มีสัญลักษณ์ดังกล่าว หากต้องการกำจัดขยะเครื่องใช้ไฟฟ้าของคุณ โปรดติดต่อเจ้าหน้าที่รัฐประจำท้องถิ่นหรือตัวแทนจำหน่ายเพื่อสอบถามข้อมูลในการจัดเก็บและกำจัดขยะทิ้ง

การติดตั้งเครื่องซักผ้า

■ รายละเอียดของเครื่องซักผ้า



📌 หมายเหตุ!

- แผนภาพของผลิตภัณฑ์ที่ใช้สำหรับอ้างอิงเท่านั้น โปรดใช้ผลิตภัณฑ์ตัวจริงเป็นมาตรฐาน

อุปกรณ์เสริม



- ปลั๊กอุดรูสลัก สำหรับขนย้าย
- สายท่อน้ำเข้า สำหรับน้ำเย็น
- คู่มือการใช้งาน
- แผ่นป้องกันหนู (อุปกรณ์เสริม)
- สาร (อุปกรณ์เสริม)

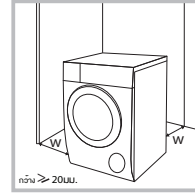
การติดตั้งเครื่องซักผ้า

■ การติดตั้ง

พื้นที่สำหรับการติดตั้ง

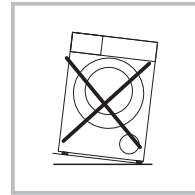
⚠ คำเตือน!

- พื้นที่ยื่นคองมีความสำคัญมาก เนื่องจากจะช่วยป้องกันไม่ให้ตัวเครื่องเลื่อนออกจากตำแหน่งที่ติดตั้ง
- ให้แน่ใจว่าไม่ได้วางตัวเครื่องกับบนสายไฟ



ก่อนทำการติดตั้งตัวเครื่อง โปรดเลือกดูตำแหน่งและบริเวณที่มีลักษณะดังต่อไปนี้:

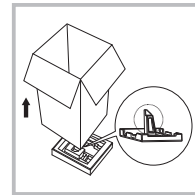
1. บริเวณที่มีพื้นผิวแข็งแรง แข็งและเรียบเสมอกัน
2. หลีกเลี่ยงไม่ให้โดนแสงแดดโดยตรง
3. อุณหภูมิห้องมากกว่า 5°C.
4. เก็บรักษาตัวเครื่องให้ไกลจากแหล่งความร้อน เช่น เตาถ่านหรือเตาแก๊ส



การนำออกจากกล่องบรรจุภัณฑ์

⚠ คำเตือน!

- วัสดุกล่องบรรจุภัณฑ์ (เช่น ฟิวส์ สไตรโฟม) เป็นอันตรายต่อเด็กเล็ก
- อาจทำให้เกิดอากาศหายใจ! โปรดเก็บวัสดุกล่องบรรจุภัณฑ์ให้ห่างจากเด็กเล็ก



1. นำกล่องกระดาษและโฟมที่ห่อหุ้มตัวเครื่องออก
2. ยกตัวเครื่องและนำชั้นส่วนบรรจุภัณฑ์ตรงฐานรองออก ให้แน่ใจว่าได้ถอดชิ้นส่วนโฟมสามเหลี่ยมเล็กๆ ออกจากฐานหมดแล้ว หากยังถอดไม่หมด ให้วางตัวเครื่องลงจากด้านบน จากนั้นให้ถอดชิ้นส่วนโฟมเล็กๆ ออกจากฐานตัวเครื่องด้วยตนเอง
3. ถอดแถบรัดสายไฟและสายท่อระบายน้ำออก
4. นำสายท่อน้ำเข้าออกจากถังซัก

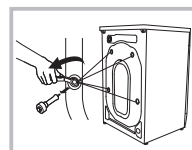
ถอดสลักสำหรับการขนย้ายออก

⚠ คำเตือน!

- คุณต้องถอดสลักขนย้ายออกจากด้านหลังตัวเครื่องก่อนใช้งานผลิตภัณฑ์ และคุณต้องใช้สลักขนย้ายอีกครั้งหากคุณต้องการขนย้ายตัวเครื่อง ให้แน่ใจว่าคุณได้เก็บรักษาไว้ไม่ให้หาย

โปรดปฏิบัติตามขั้นตอนต่อไปนี้ในการถอดสลักออก:

1. คลายสลัก 4 ตัวด้วยประแจมือ จากนั้นให้ถอดออก
2. ปิดร่องสลักด้วยปลั๊กอุดรูที่ให้มี
3. เก็บสลักขนย้ายเพื่อนำมาใช้งานอีกครั้ง



การติดตั้งเครื่องซักผ้า

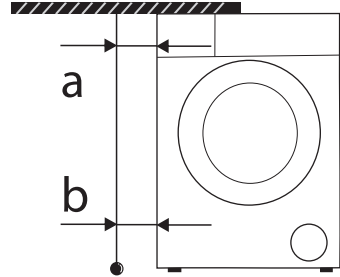
การวางระดับเครื่องซักผ้า

⚠ คำเตือน!

- ตรวจสอบด้วยเครื่องมือวัดความลาดชันเพื่อดูว่าการวางตัวเครื่องมีความสมดุลและมั่นคง
- หากไม่มีเครื่องมือวัด ให้ตรวจสอบความสมดุลด้วยวิธีดังต่อไปนี้

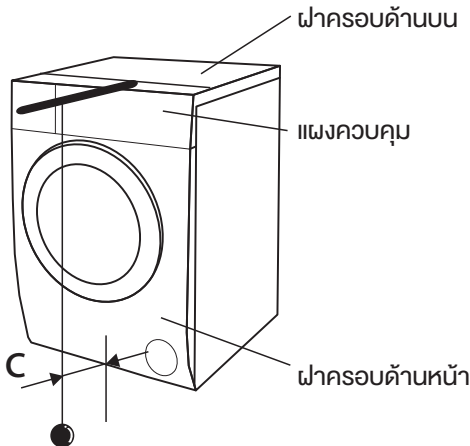
1. รักษาความสมดุลทั้งด้านซ้ายและด้านขวา

- ใช้แท่งไม้พลองยาวและผูกเชือกไว้ที่ปลายแท่งไม้ และผูกวัตถุที่มีน้ำหนักไว้ที่ปลายเชือก
- แงวนเชือกจากด้านบนฝาครอบตัวเครื่อง ปรับระดับขาตั้งจนกว่าความแตกต่างของระยะห่าง 'a' และ 'b' น้อยกว่า 1 ซม.



2. รักษาความสมดุลทั้งด้านหน้าและด้านหลัง

- วางแท่งไม้พลองไว้ที่ตรงกลางของแผงควบคุมและแขวนเชือกไว้ที่ด้านหน้าของตัวเครื่อง
- วัตถุปลายเชือกให้ห่างจากขอบแผงควบคุมประมาณ 10 ซม. ปรับระดับขาตั้งจนกว่า 'c' อยู่ที่ 3.5~4.5 ซม. ('c' คือระยะห่างจากเชือกถึงฐานของฝาครอบด้านหน้า)



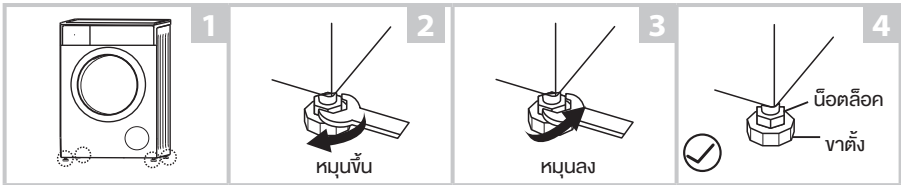
การติดตั้งเครื่องซักผ้า

การวางระดับเครื่องซักผ้า

! คำเตือน!

ขันสกรูยึดล็อกที่ขาตั้งทั้งสองด้านให้แน่นจนชิดกับตัวเครื่อง

1. ตรวจสอบว่าขาตั้งยึดติดแน่นกับตัวเครื่องหรือไม่ หากไม่แน่น ให้หมุนขาตั้งไปที่ตำแหน่งเดิมและขันน็อตให้แน่น
2. คลายน็อตล็อกและหมุนขาตั้งจนกว่าจะสัมผัสกับพื้นอย่างแน่น
3. ปรับระดับขาตั้งและล็อกด้วยประแจ ให้แน่ใจว่าตัวเครื่องมีความมั่นคง



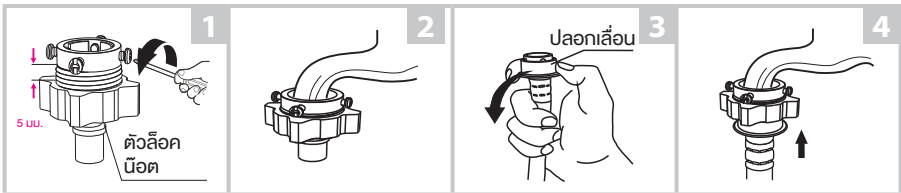
เชื่อมต่อสายท่อน้ำเข้า

! คำเตือน!

- โปรดปฏิบัติตามคำแนะนำในบทนี้เพื่อป้องกันน้ำรั่วหรือความเสียหายที่เกิดจากน้ำ
- ห้ามขุดปลั๊ก บีบกดหรือแก้ไขติดตั้งปลั๊กสายท่อน้ำเข้า

เชื่อมต่อสายท่อน้ำเข้าตามที่ระบุ ซึ่งมีสองวิธีที่ใช้เชื่อมต่อสายท่อน้ำเข้า

1. การเชื่อมต่อสายท่อน้ำเข้ากับก๊อกน้ำประปา



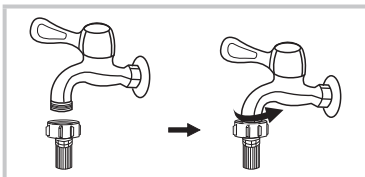
คลายตัวล็อกน็อต และสลักทั้ง 4 ตัว

กดปลายก๊อกให้แบนแน่น เข้ากับแหวนยางด้านใน แคลมปียึดสาย จากนั้น ขันสลักให้แน่นทั้ง 4 ตัว

กดปลดปลอกเลื่อนและสอด สายท่อน้ำเข้าเข้าไปใน ฐาน

เชื่อมต่อเรียบร้อย

2. การเชื่อมต่อก๊อกน้ำมีเกลียวสกรูและสายท่อน้ำเข้า



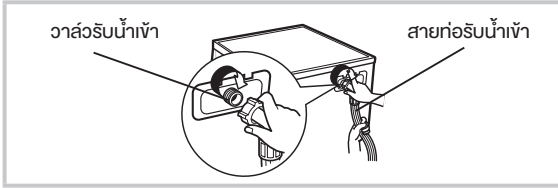
ก๊อกที่มีเกลียวสกรูและสายท่อน้ำเข้า



ก๊อกน้ำแบบพิเศษสำหรับเครื่องซักผ้า

การติดตั้งเครื่องซักผ้า

เชื่อมต่อปลายสายที่รับน้ำเข้าอีกด้านเข้ากับวาล์วน้ำที่ด้านหลังของตัวเครื่องและหมุนยึดสายท่อให้แน่นในทิศทางตามเข็มนาฬิกา



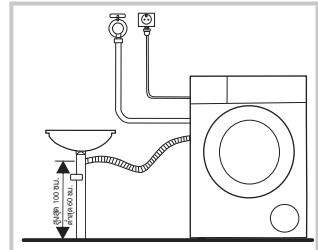
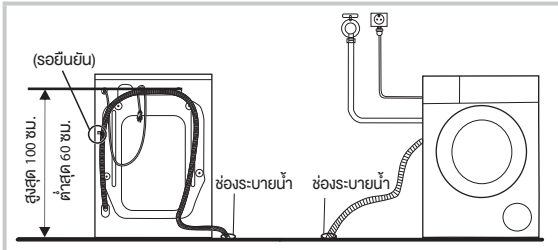
สายท่อระบายน้ำ

⚠ คำเตือน!

- ห้ามกดหรือยึดสายท่อระบายน้ำ
- วางตำแหน่งสายท่อระบายน้ำให้ถูกต้อง มิฉะนั้นอาจเกิดความเสียหายจากน้ำรั่ว

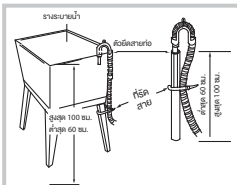
การวางปลายสายท่อระบายน้ำมีอยู่สองวิธี:

1. วางปลายสายไว้ในช่องระบายน้ำ หากวางสายท่อระบายน้ำไว้ที่ช่องระบายน้ำบนพื้น ให้ยึดสายท่อระบายน้ำที่หลังตัวเครื่อง เพื่อป้องกันไม่ให้น้ำไหลล้นเกินจากถังซัก
2. เชื่อมต่อกับสายย่อยต่อท่อระบายน้ำที่รางระบายน้ำ



🔧 หมายเหตุ!

- หากเครื่องซักผ้ามีที่ยึดสายท่อระบายน้ำ ให้ติดตั้งตามรูปที่แสดงนี้



⚠ คำเตือน!

- เมื่อติดตั้งสายท่อระบายน้ำ ยึดให้แน่นด้วยเชือก
- หากสายระบายน้ำยาวเกินไป ห้ามฝืนใส่สายท่อเข้าไปในเครื่องซักผ้า เนื่องจากจะทำให้เกิดเสียงดังผิดปกติ

การใช้งาน

■ เริ่มใช้งาน

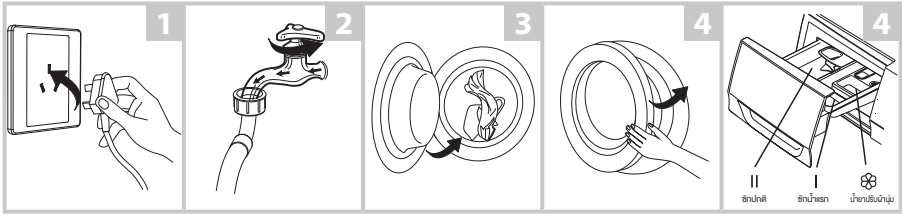


คำเตือน!

- ก่อนเริ่มซักผ้า ควรตรวจสอบให้แน่ใจว่าได้ติดตั้งอย่างถูกวิธีแล้ว
- ก่อนทำการซักครั้งแรก ต้องมีการใช้งานเครื่องซักผ้าทุกวั้นตอนหนึ่งครั้งโดยไม่ต้องใส่เสื้อผ้าในเครื่องดังนี้
โปรแกรมที่แนะนำให้ใช้คือ “DRUM CLEAN” หรือการล้างถังซัก

การใช้งาน

1. ก่อนการซักผ้า



เสียบปลั๊ก

เปิดก๊อกน้ำ

บรรจุเสื้อผ้า

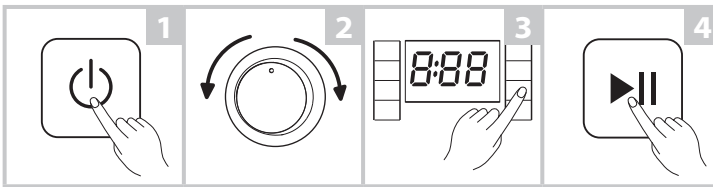
ปิดฝาเครื่อง

เติมผงซักฟอก

หมายเหตุ!

- หากเลือกค่าเริ่มต้น สามารถข้ามขั้นตอนที่ 3 ได้

2. เริ่มการซักผ้า



เปิดเครื่อง

เลือกโปรแกรม

เลือกฟังก์ชันหรือ
ค่าเริ่มต้น

เริ่มซักผ้า

หมายเหตุ!

- หากเลือกค่าเริ่มต้น สามารถข้ามขั้นตอนที่ 3 ได้

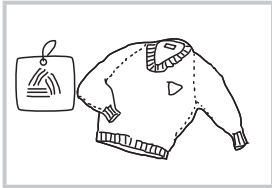
3. หลังการซักผ้า

เสียงเตือนดังบี๊ป หรือ “End” ขึ้นแสดงผล

การใช้งาน

■ ก่อนการซักรีดแต่ละครั้ง

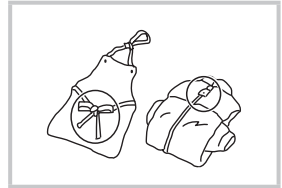
- สภาพการทำงานของเครื่องซักผ้าควรมีอุณหภูมิอยู่ระหว่าง 5°C ถึง 40°C หากใช้งานในสภาพที่มีอุณหภูมิต่ำกว่า 0°C วาส์รับน้ำเข้าและระบบระบายน้ำอาจเกิดความเสียหายได้ หากตั้งเครื่องซักผ้าไว้ที่สภาพอุณหภูมิต่ำกว่า 0°C ให้ย้ายเครื่องซักผ้าไปยังบริเวณที่มีอุณหภูมิโดยรอบปกติ เพื่อให้แน่ใจว่าสายท่อน้ำเข้าและสายท่อระบายน้ำจะไม่โดนความเย็นจัดจนเยือกแข็งก่อนการใช้งาน
- โปรดตรวจสอบฉลากและคำอธิบายวิธีการใช้ผงซักฟอกก่อนการซัก ให้ใช้ผงซักฟอกที่ไม่มีฟองหรือมีฟองน้อยสำหรับเครื่องซักผ้า



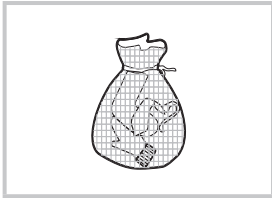
อ่านฉลากบนเสื้อผ้า



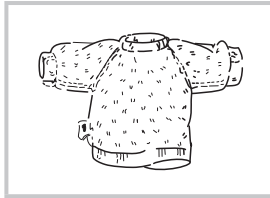
นำสิ่งของออกจากกระเป๋าสีเสื้อ



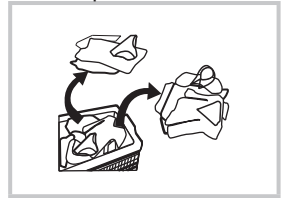
ผูกปมสายที่มีความยาว รูดซิปหรือกระดุม



ใส่เสื้อผ้าชิ้นเล็กลงในถุงตาข่ายซักผ้า



กลับด้านเสื้อผ้าที่เป็นขุยง่าย รวมถึงเสื้อผ้าที่มีขนยาว



แยกเสื้อผ้าที่มีวัสดุเนื้อผ้าแตกต่างกัน

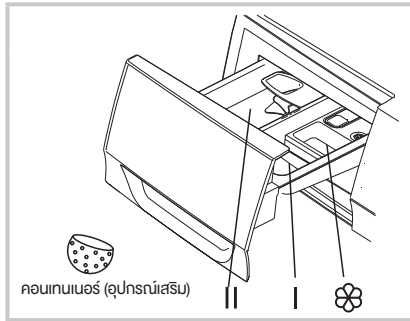
⚠ คำเตือน!

- หากซักเสื้อผ้าเพียงตัวเดียว อาจทำให้เกิดความไม่สมดุลในถังซักและตัวเครื่องอาจส่งเสียงเตือน ดังนั้น จึงควรใส่เสื้อผ้าเพิ่มลงในถังซักอีก 1-2 ตัว เพื่อให้ขั้นตอนการซักเป็นไปอย่างราบรื่น
- ห้ามซักเสื้อผ้าที่ใช้น้ำมันก๊าด น้ำมันเบนซิน แอลกอฮอล์และวัสดุไวไฟอื่นๆ

การใช้งาน

■ ถาดใส่ผงซักฟอก

- I เพิ่มรอบซัก
- II ชักปกติ
- ☼ น้ำยาปรับผ้านุ่ม



ดึงถาดใส่ผงซักฟอกออก

⚠ คำเตือน!

- เพื่อป้องกันไม่ให้ผงซักฟอกหลงเหลืออยู่ในถาดใส่ผงซักฟอกในกรณีที่แรงดันน้ำต่ำ ให้เติมผงซักฟอกลงในคอนเทนเนอร์ จากนั้นให้ใส่ในถังซัก
- ใส่ผงซักฟอกใน "ช่อง I" เฉพาะในกรณีที่เลือกขั้นตอนเพิ่มรอบซักสำหรับเครื่องซักผ้าที่มีฟังก์ชันนี้

โปรแกรม	I	II	☼	โปรแกรม	I	II	☼
ผ้าฝ้าย	<input type="radio"/>	<input checked="" type="radio"/>	<input type="radio"/>	ลดสารก่อภูมิแพ้	<input checked="" type="radio"/>	<input type="radio"/>	<input type="radio"/>
GREATWAVES	<input type="radio"/>	<input checked="" type="radio"/>	<input type="radio"/>	ซักแบบประหยัด	<input checked="" type="radio"/>	<input type="radio"/>	<input type="radio"/>
ผสมผสาน	<input type="radio"/>	<input checked="" type="radio"/>	<input type="radio"/>	ผ้าขนสัตว์	<input checked="" type="radio"/>	<input type="radio"/>	<input type="radio"/>
ผ้าปูที่นอน	<input type="radio"/>	<input checked="" type="radio"/>	<input type="radio"/>	ซักปกติ 45'	<input checked="" type="radio"/>	<input type="radio"/>	<input type="radio"/>
ปั่นหมาด				ซักด่วน 12'	<input checked="" type="radio"/>	<input type="radio"/>	<input type="radio"/>
ล้างถังซัก							

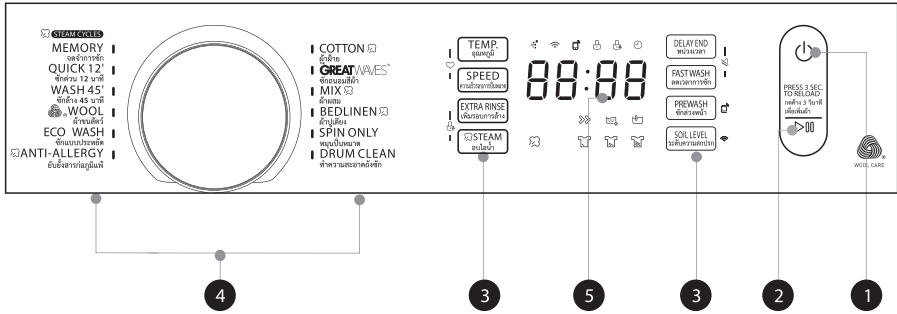
- ขั้นตอนที่ต้องทำ
- ขั้นตอนทางเลือก

🔗 หมายเหตุ!

- สำหรับผงซักฟอกหรือสารผสมที่เกาะกันเป็นก้อน ก่อนเทลงในช่องใส่ผงซักฟอก แนะนำให้ใช้น้ำเจือจางเพื่อป้องกันไม่ให้ช่องเติมผงซักฟอกอุดตันและน้ำล้นขณะเติมน้ำ
- เลือกประเภทผงซักฟอกที่เหมาะสมสำหรับอุณหภูมิการซักที่หลากหลาย เพื่อให้ได้ผลการทำงานที่ดีที่สุดในการซักโดยใช้น้ำและพลังงานน้อยลง

การใช้งาน

■ แผงควบคุม



📌 หมายเหตุ!

- แผนภาพของผลิตภัณฑ์ที่ใช้สำหรับอ้างอิงเท่านั้น โปรดใช้ผลิตภัณฑ์ที่ตัวจริงเป็นมาตรฐาน

1 เปิด/ปิด

เปิดหรือปิดเครื่องซักผ้า

2 เริ่ม/หยุดชั่วคราว

กดปุ่มนี้เพื่อเริ่มการทำงานหรือหยุดขั้นตอนการซักชั่วคราว

3 ตัวเลือก

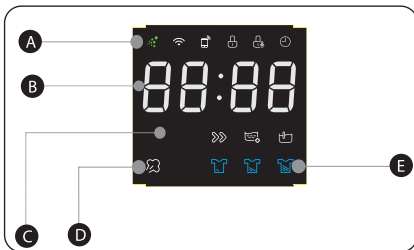
ปุ่มนี้ช่วยให้คุณสามารถเลือกฟังก์ชันเพิ่มเติมและจะสว่างขึ้นเมื่อกดเลือก

4 โปรแกรม

ใช้ตามประเภทงานซัก

5 การแสดงผล

หน้าจอจะแสดงการตั้งค่า เวลาที่เหลือโดยประมาณ ตัวเลือกและข้อความสถานะของเครื่องซักผ้า หน้าจอจะแสดงผลตลอดขั้นตอนการทำงาน



A UFB-WiFi-รีโมทคอนโทรล-ล็อกไฟ-ล็อกป้องกันเด็ก-หน่วงเวลา

B เวลาซัก ตั้งเวลาสิ้นสุด เวลา ข้อผิดพลาดสิ้นสุด

C 0:55 2H E20 End

C ซักเร็ว-ล้างน้ำพิเศษ-ซักน้ำแรก

D โอน้ำ

E ระดับคราบสกปรก (น้อย-ปานกลาง-มาก)

การใช้งาน

■ ตัวเลือก



PREWASH (เพิ่มรอบซัก)

ฟังก์ชันซักน้ำแรกเป็นขั้นตอนการซักพิเศษเบื้องต้นก่อนขั้นตอนการซักปกติ เหมาะสำหรับซักล้างคราบสกปรกบนพื้นผิวเสื้อผ้า; คุณต้องเติมผงซักฟอกลงในช่อง (I) เมื่อเลือกฟังก์ชันนี้



EXTRA RINSE (ล้างน้ำพิเศษ)

เพิ่มรอบการล้างน้ำเสื้อผ้าที่ซักอีกครั้ง หลังจากที่คุณเลือกปุ่มนี้



FAST WASH (ซักเร็ว)

ฟังก์ชันนี้จะลดเวลาที่ใช้ในการซัก



SOIL LEVEL (ระดับคราบสกปรก)

เลือกระดับคราบสกปรกที่ต่างกัน (ตั้งแต่น้อยถึงมาก)



DELAY END (ตั้งเวลาสิ้นสุด)

ตั้งค่าฟังก์ชัน Delay End

1. เลือกโปรแกรม
2. กดปุ่ม DELAY END เพื่อเลือกเวลา (เวลาสิ้นสุดที่ตั้งได้คือ 1-24 ชม.)
3. กดปุ่ม [Start/Pause] เพื่อเริ่มการทำงานตั้งเวลาสิ้นสุด



เปิด/ปิด



เลือกโปรแกรม



ตั้งเวลา



เริ่มการทำงาน

ยกเลิกฟังก์ชัน DELAY END

กดปุ่ม DELAY END จนกว่าจอแสดงผลจะเป็น 0H (0 ชม.) ควรกดปุ่มนี้ก่อนโปรแกรมเริ่มทำงาน หากโปรแกรมเริ่มทำงานแล้ว ควรกดปุ่ม [On/Off] เพื่อตั้งค่าโปรแกรมใหม่อีกครั้ง



คำเตือน!

- หากไฟฟ้าขัดข้องในขณะที่เครื่องซักผ้ากำลังทำงานอยู่ หน่วยความจำพิเศษจะจดจำโปรแกรมที่เลือกไว้และเมื่อไฟฟ้ากลับมาเป็นปกติ โปรแกรมที่เลือกไว้จะกลับมาทำงานเหมือนเดิม



STEAM (ล้างน้ำพิเศษ)

ฟังก์ชันไอน้ำ (STEAM) สามารถทะลุผ่านเนื้อผ้า กำจัดเชื้อโรค แบคทีเรียและกลิ่นได้ สามารถเลือกฟังก์ชันไอน้ำ (STEAM) พร้อมกับ “COTTON” “MIX” “BEDLINE” และ “ANTI-ALLERGY” ได้

การใช้งาน

โปรแกรม	ตัวเลือก					
	ล้างน้ำพิเศษ	ไอน้ำ	ตั้งเวลาสิ้นสุด	ซักเร็ว	เพิ่มรอบซัก	ระดับคราบสกปรก
ผ้าฝ้าย	<input type="radio"/>	<input type="radio"/>	<input type="radio"/>	<input type="radio"/>	<input type="radio"/>	<input type="radio"/>
GREATWAVES	<input type="radio"/>		<input type="radio"/>	<input type="radio"/>	<input type="radio"/>	<input type="radio"/>
ผสมผสาน	<input type="radio"/>	<input type="radio"/>	<input type="radio"/>	<input type="radio"/>	<input type="radio"/>	<input type="radio"/>
ผ้าปูที่นอน	<input type="radio"/>	<input type="radio"/>	<input type="radio"/>	<input type="radio"/>	<input type="radio"/>	<input type="radio"/>
ปั่นหมาด			<input type="radio"/>			
ล้างถังซัก			<input type="radio"/>			
ลดสารก่อภูมิแพ้	<input type="radio"/>	<input type="radio"/>	<input type="radio"/>			<input type="radio"/>
ซักแบบประหยัด	<input type="radio"/>		<input type="radio"/>			
ผ้างนสีตัว	<input type="radio"/>		<input type="radio"/>			<input type="radio"/>
ซักปกติ 45'	<input type="radio"/>		<input type="radio"/>			<input type="radio"/>
ซักด่วน 12'			<input type="radio"/>			

ขั้นตอนทางเลือก

การใช้งาน

■ ฟังก์ชันอื่น



RELOAD (ใส่เสื้อผ้าเพิ่ม)

สามารถใส่เสื้อผ้าเพิ่มลงไปได้ ถึงแม้ว่าจะเริ่มขั้นตอนการซักแล้ว
โปรดปฏิบัติตามขั้นตอนดังนี้

1. กดปุ่ม [Start/Pause] ค้างไว้เป็นเวลา 3 วินาที
2. รอจนกว่าถังซักจะหยุดหมุน
3. ฝาเครื่องปลดล็อก
4. ใส่เสื้อผ้าเข้าไปในถังซัก
5. ปิดฝาเครื่องและกดปุ่ม [Start/Pause]



กดปุ่ม [Start/Pause] ค้างไว้ 3 วินาที

ใส่เสื้อผ้าเพิ่ม

เริ่ม/หยุดชั่วคราว



คำเตือน!

- ห้ามใช้ฟังก์ชันใส่เสื้อผ้าเพิ่ม (Reload) เมื่อระดับน้ำเลวของถังของฝาเครื่อง หรือเมื่อน้ำมีอุณหภูมิสูง



MEMORY (จดจำการทำงาน)

สามารถจดจำขั้นตอนที่ใช้บ่อยครั้งได้
ปฏิบัติตามขั้นตอนต่อไปนี้:

1. เลือกโปรแกรม
2. ตั้งเวลาซัก ความถี่ในการล้างน้ำและเวลาที่ใช้ปั่นแห้ง
3. ตั้งค่าตัวเลือก
4. กดปุ่ม [TEMP.] และ [SPEED] ค้างไว้เป็นเวลา 3 วินาที



CHILD LOCK (ล็อกป้องกันเด็ก)

ป้องกันไม่ให้เด็กกดปุ่มเล่น



เปิด/ปิด

เริ่ม/หยุดชั่วคราว

กดปุ่ม [EXTRA RINSE] และ [STEAM]

ค้างไว้เป็นเวลา 3 วินาที จนกว่าเสียงเตือนดังขึ้น



คำเตือน!

เมื่อใช้งานฟังก์ชัน CHILD LOCK (ล็อกป้องกันเด็ก) หน้าจอจะแสดงคำว่า "CL" และเวลาทำงานที่เหลือ เมื่อกดปุ่มใดก็ตามในขณะที่ฟังก์ชัน CHILD LOCK เปิดใช้งาน ไฟสัญญาณจะกะพริบเป็นเวลา 3 วินาที เมื่อโปรแกรมสิ้นสุดลง หน้าจอจะแสดง "CL" และ "END" สลับกันเป็นเวลา 10 วินาที จากนั้นไฟสัญญาณจะกะพริบเป็นเวลา 3 วินาที ฟังก์ชันล็อกป้องกันเด็กจะระงับการทำงานของทุกปุ่ม ยกเว้นปุ่มเปิด/ปิดและปุ่ม CHILD LOCK สามารถยกเลิกการทำงานของฟังก์ชัน CHILD LOCK ได้ด้วยการกดปุ่ม [EXTRA RINSE] และ [STEAM] พร้อมกันสองปุ่มเท่านั้น ก่อนเลือกโปรแกรมการซักใหม่ โปรดยกเลิกการทำงานของฟังก์ชัน CHILD LOCK ก่อน

การใช้งาน

SPEED

SPEED (รอบการปั่นหมาด)

กดปุ่ม [SPEED] เพื่อเปลี่ยนความเร็วในการหมุน

โปรแกรม	ความเร็วรอบต่อนาที (RPM)	โปรแกรม	ความเร็วรอบต่อนาที (RPM)
ผ้าฝ้าย	1000	ลดสารก่อภูมิแพ้	800
GREATWAVES	1000	ซิกแบบประหยัด	800
ผสมผสาน	1000	ผ้าขนสัตว์	600
ผ้าปูที่นอน	1000	ซิกปกติ 45'	800
ปั่นหมาด	1000	ซิกด่วน 12'	800
ล้างถังซิก	--		

TEMP.

TEMP. (อุณหภูมิน้ำ)

กดปุ่มเพื่อเลือกอุณหภูมิที่ต้องการ (น้ำเย็น, 20°C, 30°C, 40°C, 60°C, 90°C) หน้าจอจะแสดง "--" ซึ่งหมายความว่าอุณหภูมิของน้ำเย็น



U=ปิดเสียงแจ้งเตือน

กดปุ่ม [DELAY END] และ [FAST WASH] ค้างไว้ 3 วินาที... เสียงเตือนจะเงียบ หากต้องการเปิดใช้งานฟังก์ชันเสียงเตือน ให้กดปุ่มอีกครั้งเป็นเวลา 3 วินาที การตั้งค่าจะถูกจดจำไว้จนกว่าจะมีการตั้งค่าใหม่ในครั้งต่อไป



ฟังก์ชัน UFB

- Ultra Fine Bubble (UFB) คือฟองน้ำขนาดเล็กระดับนาโนที่มองไม่เห็น โดยมีขนาดเล็กกว่าช่องว่างระหว่างเส้นใยของผ้าฝ้าย
- UFB ส่งสารลดแรงตึงผิวไปยังคราบที่ฝังลึกอยู่ในเสื้อผ้า ดังนั้น UFB จึงช่วยให้การทำความสะอาดง่ายขึ้น
- โปรแกรมซิกทุกตัวมีฟังก์ชัน UFB



Wifi

วิธีการเชื่อมต่อ Wifi

1. กดปุ่ม [SOIL LEVEL] ค้างไว้ 3 วินาทีเพื่อเปิดฟังก์ชัน Wifi และยังสามารถตั้งค่าเครื่องง่ายหรือรีเซ็ตเครื่องก็ได้

วิธีการปิดใช้งานฟังก์ชัน Wi-Fi

1. กดปุ่ม [TEMP.] ค้างไว้ 3 วินาทีเพื่อปิดฟังก์ชัน Wifi
2. หรือถอดปลั๊กตัวเครื่อง



รีโมทคอนโทรล

นี่คือสวิตช์ของรีโมทคอนโทรล หากคุณต้องการใช้สมาร์ตโฟนในการควบคุมเครื่องซิกผ้าจากระยะไกล คุณต้องกดปุ่ม [PRE WASH] ค้างไว้ 3 วินาที เพื่อการทำงานที่ปลอดภัยของเครื่องซิกผ้า สมาร์ตโฟนที่ใช้เป็นรีโมทคอนโทรลควรเป็นไปตามเงื่อนไขต่อไปนี้:

1. เครื่องซิกผ้าต้องเชื่อมต่อเข้ากับอินเทอร์เน็ต;
2. ต้องปิดฝาเครื่องของถังซิก

หมายเหตุ:

- หากฝาเครื่องเปิดเมื่อไหร่ก็ตาม ฟังก์ชันรีโมทคอนโทรลจะไม่สามารถทำงานได้
- ฟังก์ชันรีโมทคอนโทรลจะถูกปิดเมื่อสิ้นสุดรอบการซิกแต่ละรอบโดยอัตโนมัติ หากคุณยังต้องการใช้ฟังก์ชันรีโมทคอนโทรล คุณจำเป็นต้องเปิดใช้งานฟังก์ชันอีกครั้ง

การใช้งาน

วิธีการเชื่อมต่อกับแอปพลิเคชัน TSmartLife

ก่อนเริ่ม ตรวจสอบให้แน่ใจว่า:

1. สมาร์ทโฟนของคุณเชื่อมต่อกับเครือข่าย Wifi ที่บ้าน และคุณทราบรหัสผ่านของเครือข่าย
2. ให้แน่ใจว่าคุณอยู่ใกล้กับเครื่องใช้ไฟฟ้าที่ต้องการเชื่อมต่อ
3. เปิดใช้งานสัญญาณไร้สายคลื่นความถี่ 2.4GHz จากเราเตอร์ไร้สายของคุณ

ปฏิบัติตามขั้นตอนต่อไปนี้เพื่อเข้าใช้งานริโมทคอนโทรล

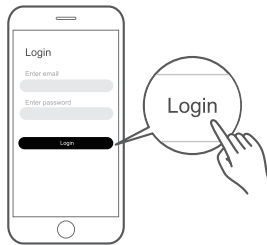
ดาวน์โหลดแอปพลิเคชัน TSmartLife

ค้นหาคำว่า “TSmartLife” ใน Google Play Store หรือ Apple App Store ดาวน์โหลดและติดตั้งแอปพลิเคชันบนสมาร์ตโฟนของคุณ คุณยังสามารถดาวน์โหลดแอปพลิเคชันได้ด้วยการสแกน QR Code ตามด้านล่างนี้



ลงทะเบียนและเข้าสู่ระบบ

เปิดใช้แอปพลิเคชัน TSmartLife และสร้างบัญชีใหม่เพื่อเริ่มใช้งาน (คุณสามารถลงทะเบียนผ่านบัญชีบุคคลที่สามได้) หากคุณมีบัญชีผู้ใช้งานอยู่แล้ว ให้ใช้บัญชีดังกล่าวเข้าสู่ระบบ



เชื่อมต่ออุปกรณ์ของคุณเข้ากับ TSmartLife

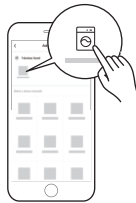
- 1: ตรวจสอบให้แน่ใจว่าสมาร์ตโฟนของคุณเชื่อมต่อกับ Wifi แล้ว หากยังไม่เชื่อมต่อ ให้ไปที่การตั้งค่า (Setting) และเปิดการเชื่อมต่อไร้สาย เลือกและเชื่อมต่อกับ Wifi นอกจากนี้ ให้เปิดใช้บลูทูธ (Bluetooth) บนสมาร์ตโฟนของคุณด้วย หากยังไม่เปิด ให้ไปที่การตั้งค่าแล้วเปิดใช้
- 2: เปิดสวิตช์อุปกรณ์ของคุณ
- 3: เปิดแอปพลิเคชัน TSmartLife บนสมาร์ตโฟนของคุณ

การใช้งาน

4: หากมีข้อความ "Smart devices discovered nearby" ปรากฏขึ้น ให้กดคลิกเพื่อเพิ่มอุปกรณ์



5: หากไม่มีข้อความปรากฏขึ้น กดเลือก "+" ที่หน้าแอปพลิเคชันและเลือกอุปกรณ์ของคุณในรายชื่ออุปกรณ์ใกล้เคียง หากไม่มีอุปกรณ์ของคุณอยู่ในรายชื่อ ให้เพิ่มอุปกรณ์ของคุณด้วยตนเอง โดยใช้ประเภทของอุปกรณ์และรุ่นของอุปกรณ์



6: เชื่อมต่ออุปกรณ์ของคุณเข้ากับ Wifi ตามคำแนะนำในแอปพลิเคชัน หากการเชื่อมต่อล้มเหลว โปรดปฏิบัติตามคำแนะนำที่ปรากฏบนหน้าแอปพลิเคชันเพื่อดำเนินการต่อ



การใช้งาน

Wi แสดงสถานะของ Wifi



กะพริบช้า	รอการเชื่อมต่อ
กะพริบเร็ว	กำลังเชื่อมต่อ
กะพริบเร็วต่อเนื่อง	เชื่อมต่อกับเราเตอร์ไร้สายแล้ว



หมายเหตุ

- ตรวจสอบให้แน่ใจว่าได้เปิดอุปกรณ์แล้ว
- รักษาระยะห่างของสมาร์ตโฟนให้ไกลกับอุปกรณ์ของคุณ เมื่อกำลังทำการเชื่อมต่อเครือข่ายเข้ากับอุปกรณ์ของคุณ
- เชื่อมต่อสมาร์ตโฟนของคุณเข้ากับเครือข่ายไร้สายที่บ้าน และคุณต้องกราบรหัสผ่านของ Wifi
- ตรวจสอบว่าเราเตอร์ของคุณรองรับคลื่นความถี่ Wifi 2.4 GHz หรือไม่และกดเปิด หากคุณไม่แน่ใจว่าเราเตอร์รองรับคลื่นความถี่ 2.4 GHz หรือไม่ โปรดติดต่อสอบถามผู้ผลิตเราเตอร์ของคุณ
- อุปกรณ์ไม่สามารถเชื่อมต่อกับ Wifi ที่ต้องทำการยืนยันตัวตน (authentication) ได้ ซึ่งโดยปกติจะปรากฏขึ้นในพื้นที่สาธารณะต่างๆ เช่น โรงแรม ร้านอาหาร เป็นต้น โปรดเชื่อมต่อกับ Wifi ที่ไม่จำเป็นต้องทำการยืนยันตัวตน (authentication)
- แนะนำให้ใช้ชื่อ Wifi โดยใช้เพียงตัวอักษรและตัวเลขเท่านั้น หากชื่อ Wifi ของคุณมีอักขระพิเศษ ให้แก้ไขชื่อดังกล่าวในเราเตอร์
- ปิดฟังก์ชัน WLAN+ (Android) หรือ WLAN Assistant (iOS) ของสมาร์ตโฟน เมื่อกำลังเชื่อมต่อเครือข่ายเข้ากับอุปกรณ์ของคุณ ในกรณีที่อุปกรณ์ของคุณเชื่อมต่อเข้ากับ Wifi ก่อนหน้านี้แล้ว แต่ต้องการเชื่อมต่อใหม่อีกครั้ง โปรดคลิก "+" ในแอปพลิเคชันบนหน้าจอหลัก และเพิ่มอุปกรณ์ของคุณอีกครั้งโดยใช้ประเภทและรุ่นของอุปกรณ์ตามคำแนะนำในแอปพลิเคชัน

ข้อมูลของ Wifi

ความถี่ใช้งาน	2.4G
ระยะอุณหภูมิสุดขั้ว	-20°C ~ 85°C
ระดับกำลังส่งสัญญาณคลื่นวิทยุ	Wifi: E.I.R.P 18dBm BT: 8dBm

การใช้งาน

■ โปรแกรม ใช้งานโปรแกรมตามประเภทงานซัก

ผ้าฝ้าย	ผ้าเนื้อหนา มีคุณสมบัติทนต่อความร้อน ทำจากผ้าฝ้ายหรือผ้าลินิน
ผสมผสาน	สำหรับการซักผ้าที่ผลิตจากผ้าฝ้ายและผ้าใยสังเคราะห์ในถังซักเดียวกัน
GREATWAVES	สามารถซักเสื้อผ้าสัสดสี ระบุอุณหภูมิของเสื้อผ้าได้ดีกว่า น้ำที่ใช้ซักมีอุณหภูมิต่ำกว่าปกติ แต่ยังมีประสิทธิภาพการทำความสะอาดที่ยอดเยี่ยม
ซักแบบประหยัด	โปรแกรมนี้สำหรับการซักผ้าแบบประหยัดพลังงาน
ซักปกติ 45'	โปรแกรมนี้สำหรับการซักเสื้อผ้าที่ไม่สกปรกมาก ซึ่งเป็นการประหยัดพลังงานและเวลาที่ใช้ในการซัก
ซักด่วน 12'	โปรแกรมนี้เหมาะสำหรับการซักผ้าในปริมาณที่ไม่มากและไม่ค่อยสกปรกอย่างรวดเร็ว
ปั่นหมาด	ปั่นด้วยความเร็วรอบหมุนที่สามารถเลือกได้
ผางนสัตว์	ผางนสัตว์ที่สามารถซักด้วยมือหรือเครื่อง โดยเฉพาะโปรแกรมการซักอย่างอ่อนโยน เพื่อป้องกันไม่ให้ผ้าหดตัว และมีระยะเวลาพักระหว่างโปรแกรมนานขึ้น
ผ้าปูที่นอน	โปรแกรมนี้ถูกออกแบบมาเป็นพิเศษเพื่อการซักผ้าปูเตียง
ล้างถังซัก	โปรแกรมนี้ตั้งมาเป็นพิเศษในเครื่องซักผ้าเพื่อใช้ทำความสะอาดถังซักและตัวถัง ซึ่งจะใช้น้ำที่มีอุณหภูมิสูงถึง 90°C กับถังซักและตัวถัง ไม่สามารถใส่เสื้อผ้าเพิ่มลงในถังซักได้ เมื่อขั้นตอนนี้เริ่มดำเนินการ ใส่สารฟอกขาวที่เป็นคลอรีนในปริมาณที่เหมาะสม ประสิทธิภาพในการทำความสะอาดถังซักจะดีกว่าเดิม ลูกค้านำสามารถใช้น้ำร้อนนี้ได้บ่อยครั้งตามต้องการ
ลดสารก่อภูมิแพ้	โปรแกรมนี้ใช้การฆ่าเชื้อด้วยอุณหภูมิสูงถึง 60°C เพื่อให้การซักเสื้อผ้าสะอาดยิ่งขึ้น และเพื่อให้มีผลในการป้องกันอากาศแพ้



WOOL CARE

การซักผางนสัตว์ของเครื่องซักผ้านี้ได้รับการอนุมัติจากบริษัท Woolmark สำหรับซึ่งใช้กับผลิตภัณฑ์นสัตว์ที่ซักด้วยเครื่องได้โดยการซักผลิตภัณฑ์ดังกล่าวตามข้อแนะนำที่แสดงไว้บนป้ายผลิตภัณฑ์และตามข้อแนะนำของผู้ผลิตเครื่องซักผ้านี้ M1661

การใช้งาน

■ ตารางข้อมูลโปรแกรมการซัก

โปรแกรม	น้ำหนักบรรจุ (กก.)			อุณหภูมิ (°C)	เวลาปกติ
	8.5	9.5	10.5		
	8.5	9.5	10.5	ค่าเริ่มต้น	
ผ้าฝ้าย	8.5	9.5	10.5	40	1:18
GREATWAVES	4.0	4.5	5.0	20	3:47
ผสมผสาน	8.5	9.5	10.5	40	1:10
ผ้าปูที่นอน	8.5	9.5	10.5	40	1:48
ปั่นหมาด	8.5	9.5	10.5	-	0:12
ล้างถังซัก	-	-	-	90	1:18
ลดสารก่อภูมิแพ้	4.0	4.5	5.0	60	4:31
ซักแบบประหยัด	2.0	2.0	2.0	30	0:55
ผ้างานสัตว์	2.0	2.0	2.0	40	1:07
ซักปกติ 45'	2.0	2.0	2.0	30	0:45
ซักด่วน 12'	0.5	0.5	0.5	น้ำเย็น	0:12

หมายเหตุ!

- การแสดงค่าต่างๆ ในตารางนี้ไว้เพื่อให้ผู้ใช้งานอ้างอิงเท่านั้น ค่าต่างๆ ในการใช้งานจริงอาจมีความแตกต่างจากค่าในตารางด้านบน

การบำรุงรักษา

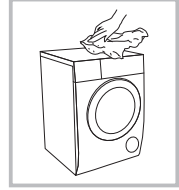
■ การทำความสะอาดและดูแลรักษา

⚠ คำเตือน!

- ก่อนเริ่มการดูแลรักษา กรุณาถอดปลั๊กเครื่องซักผ้าและปิดก๊อกน้ำ

การทำความสะอาดเครื่องซักผ้าด้านนอก

การดูแลรักษาเครื่องซักผ้าที่ดีจะช่วยยืดอายุการใช้งาน พื้นผิวสามารถทำความสะอาดได้ด้วยสารซักล้างเจือจางที่มีค่าเป็นกลางและไม่กัดกร่อนเท่าที่จำเป็น หากมีน้ำล้นให้ใช้ผ้าเปียกเช็ดออกทันที ห้ามใช้ของมีคมเด็ดขาด



🚫 ห้ามเหตุ!

- ห้ามใช้กรดฟอสฟอริกและตัวทำละลายเจือจางหรือสารที่คล้ายคลึงกัน เช่น แอลกอฮอล์ ตัวทำละลาย หรือผลิตภัณฑ์เคมี ฯลฯ

การทำความสะอาดถังซัก

สนิมที่อยู่ในถังซักเกิดจากชิ้นส่วนที่เป็นโลหะสามารถขจัดออกได้ทันทีด้วยการใช้สารซักล้างที่ไม่มีส่วนผสมของคลอรีน

ห้ามใช้ฝอยเหล็กขัดโดยเด็ดขาด

🚫 ห้ามเหตุ!

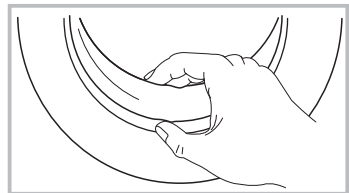
- ห้ามใส่เสื้อผ้าในเครื่องซักผ้าในขณะที่กำลังทำความสะอาดถังซักอยู่

การทำความสะอาดขอบยางประตูและ

กระจก

เช็ดกระจกและขอบยางประตูทุกครั้งหลังการซักผ้าเพื่อขจัดเศษผ้าและคราบต่างๆ หากเศษผ้ากับกมก่อดำกััน อาจทำให้เกิดน้ำรั่ว

เอาเหรียญ กระดุมและวัตถุอื่นๆ ออกจากขอบยางประตูทุกครั้งหลังการซัก



การบำรุงรักษา

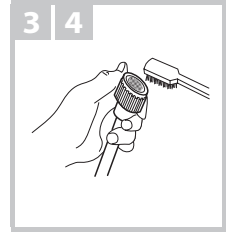
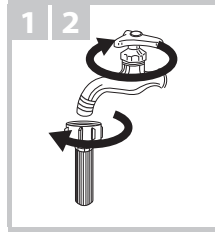
การทำความสะอาดตัวกรองช่องรับน้ำเข้า

หมายเหตุ!

- ต้องทำความสะอาดตัวกรองช่องน้ำเข้าหากปริมาณน้ำลดลงกว่าปกติ

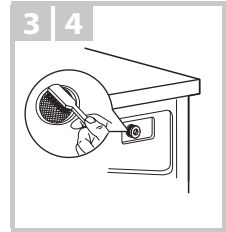
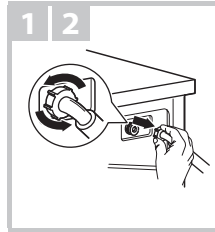
การทำความสะอาดตัวกรองในสายท่อรับน้ำเข้า:

1. ปิดก๊อกน้ำ
2. ถอดสายท่อรับน้ำเข้าออกจากหัวก๊อกน้ำ
3. ทำความสะอาดตัวกรอง
4. เชื่อมต่อสายท่อรับน้ำเข้าอีกครั้ง



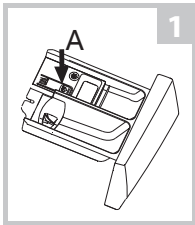
การทำความสะอาดตัวกรองในเครื่องซักผ้า:

1. ถอดสกรูของสายท่อรับน้ำเข้าจากด้านหลังของตัวเครื่อง
2. ดึงตัวกรองออกมาด้วยคีมปากยาว แล้วติดตั้งกลับอีกครั้งหลังจากที่ได้ล้างทำความสะอาด
3. ใช้แปรงในการทำความสะอาดตัวกรอง
4. เชื่อมต่อสายท่อรับน้ำเข้าอีกครั้ง

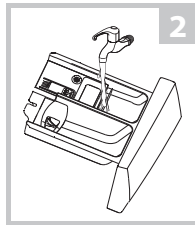


การทำความสะอาดถาดใส่ผงซักฟอก

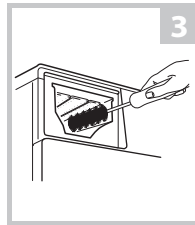
1. กดที่ตำแหน่งลูกกรวยที่ฝาครอบช่องน้ำยาปรับผ้านุ่มด้านในถาดใส่ผงซักฟอก
2. ยกคลิปขึ้นและนำฝาครอบช่องน้ำยาปรับผ้านุ่มออกและล้างร่องทุกซอกด้วยน้ำสะอาด
3. ใส่ฝาครอบช่องน้ำยาปรับผ้านุ่มกลับเข้าไปและดันถาดใส่ผงซักฟอกกลับเข้าตำแหน่งเดิม



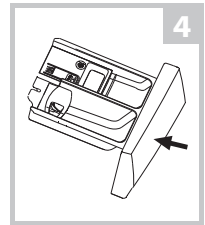
ดึงถาดใส่ผงซักฟอกออกแล้วกดที่ตำแหน่ง A



ทำความสะอาดตัวถาดใส่ผงซักฟอกด้วยน้ำสะอาด



ทำความสะอาดด้านในซอกด้วยแปรงสีฟันเก่าๆ



สอดถาดใส่ผงซักฟอกกลับ

หมายเหตุ!

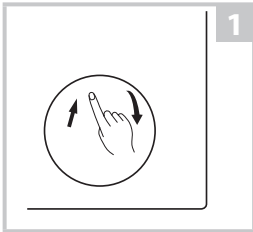
- ห้ามใช้แอลกอฮอล์ สารละลายหรือผลิตภัณฑ์เคมีต่างๆ ในการทำความสะอาดเครื่องซักผ้า

การบำรุงรักษา

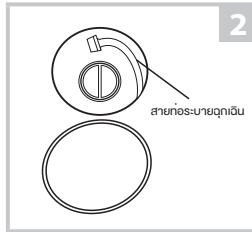
การทำความสะอาดถังซัก

⚠ คำเตือน!

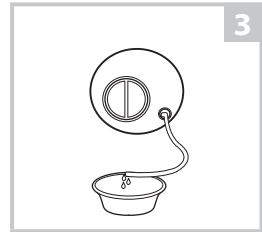
- ระวังน้ำร้อน!
- ร้อนกว่าน้ำเย็น
- ถอดปลั๊กเครื่องซักผ้าก่อนทำการดูแลรักษาเพื่อหลีกเลี่ยงการถูกไฟฟ้าช็อต
- ตัวกรองเป็นระบายน้ำสามารถกรองเศษผ้าและวัตถุแปลกปลอมชิ้นเล็กจากการซักได้
- ทำความสะอาดตัวกรองเป็นระยะๆ เพื่อให้แน่ใจว่าเครื่องซักผ้าจะทำงานได้ตามปกติ



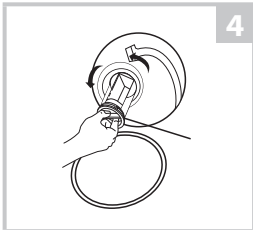
เปิดฝาครอบด้านล่าง



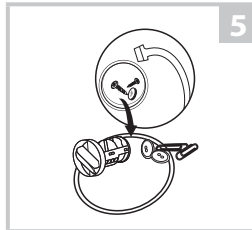
ดึงสายท่อระบายฉุกเฉิน
และดึงจุกฝาปิดสายท่อออก



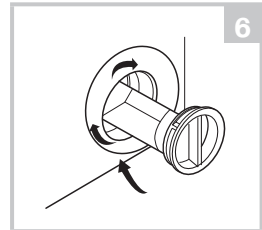
หลังจากน้ำไหลออกหมดแล้ว
ให้ติดตั้งสายท่อระบายน้ำอีก
ครั้ง



เปิดฝาปิดตัวกรองด้วย
การหมุนทวนเข็มนาฬิกา



นำวัตถุแปลกปลอมออก



ปิดฝาปิดตัวกรอง
และจุกฝาครอบด้านล่าง

⚠ คำเตือน!

- ให้แน่ใจว่าได้ติดตั้งฝาปิดตัวกรองและสายท่อระบายฉุกเฉินกลับอีกครั้งอย่างถูกต้อง ควรใส่ฝาปิดตัวกรองให้ตรงกับแผ่นรู มีด-นินน้ำอาจรั่วไหลได้
- อาจมีน้ำร้อนในขณะใช้งานเครื่องซักผ้าขึ้นอยู่กับโปรแกรมที่เลือกไว้ ห้ามถอดฝาปิดบีมออกในขณะที่กำลังซักผ้า ให้รอนกว่าเครื่องซักผ้าจะสิ้นสุดรอบการซักอยู่เสมอและไม่มีเสื้อผ้าในถังซัก เมื่อถอดฝาปิดตัวกรองออก ให้แน่ใจว่าได้ขันแน่นกลับจนสนิท

การบำรุงรักษา

■ การแก้ไขปัญหา

เครื่องซักผ้าไม่สามารถเริ่มทำงานหรือหยุดลงในขณะการใช้งาน
ก่อนอื่น ให้ลองหาวิธีแก้ไขปัญหา หากไม่สามารถแก้ไขได้ ให้ติดต่อศูนย์บริการ

คำอธิบาย	คำอธิบาย	วิธีแก้ปัญหา
เครื่องซักผ้าไม่ทำงาน	ปิดประตูไม่สนิท	เริ่มใหม่อีกครั้งหลังจากปิดฝาเครื่อง ตรวจสอบว่ามีเสื้อผ้าติดค้างอยู่หรือไม่
ไม่สามารถเปิดฝาเครื่องได้	ระบบป้องกันเพื่อความปลอดภัยทำงานอยู่	ถอดปลั๊กไฟและเสียบปลั๊กเริ่มทำงานใหม่
น้ำรั่วไหล	การเชื่อมต่อสายท่อน้ำเข้า หรือสายท่อน้ำทิ้งไม่ถูกต้อง	ตรวจสอบการเชื่อมต่อสายท่อน้ำเข้า หรือสายท่อน้ำทิ้ง
เศษคราบผงซักฟอก ในกลองใส่ผงซักฟอก	ผงซักฟอกมีความชื้นหรือเกาะกันเป็นก้อน	เช็ดทำความสะอาดกลองใส่ผงซักฟอก
ไฟสัญญาณหรือ จอแสดงผลไม่สว่าง	อาจยังไม่ได้เสียบปลั๊กไฟ หรือการเชื่อมต่อหลวม	เสียบปลั๊กกับเต้ารับให้แน่น ตรวจสอบว่า เชื่อมต่อสายไฟถูกต้องหรือไม่
เสียงดังผิดปกติ		ตรวจสอบว่าได้ถอดสลักออกหรือไม่ ติดตั้งเครื่องซักผ้าบนพื้นที่แข็งมั่นคงและ เรียบเสมอกันหรือไม่

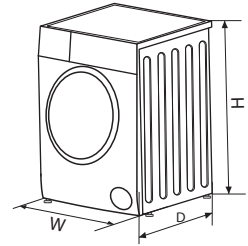
คำอธิบาย	เหตุผล	วิธีแก้ปัญหา
E30	ปิดประตูไม่สนิท	เริ่มใหม่อีกครั้งหลังปิดประตูแล้ว ตรวจสอบว่ามีเสื้อผ้าติดค้างอยู่หรือไม่
E10	ระยะเวลาจ่ายน้ำนานเกินไป	ตรวจสอบว่าแรงดันน้ำต่ำเกินไปหรือไม่ ตั้งสายท่อน้ำเข้าให้ตรง ตรวจสอบว่าตัว กรองวาล์วรับน้ำเข้าอุดตันหรือไม่
E21	ระยะเวลาระบายน้ำนานเกินไป	ตรวจสอบว่าสายท่อน้ำทิ้งอุดตันหรือไม่
E12	น้ำไหลล้นเกินไป	ดูคำอธิบาย
EXX	อื่นๆ	ดูคำอธิบาย

🔧 หมายเหตุ!

- หลังจากการตรวจสอบ ให้เปิดใช้งานเครื่องซักผ้า หากมีปัญหาหรือหน้าจอแสดงรหัสแจ้งเตือนอีกครั้ง ให้ติดต่อศูนย์บริการ

■ ข้อมูลจำเพาะทางเทคนิค

กำลังไฟฟ้า	220-240V ~ , 50Hz
กระแสไฟฟ้าสูงสุด	10 A
แรงดันน้ำมาตรฐาน	0.05MPa~1MPa



รุ่น	ความจุ ของถังซัก	ขนาด (กว้าง*ลึก*สูง มม.)	น้ำหนักสุทธิ	พิกัดกำลัง
TW-BK95GF4T	8.5kg	595*615*850	69kg	1900W
TW-BK105GF4T	9.5kg	595*615*850	71kg	2000W
TW-BK115GF4T	10.5kg	595*615*850	72kg	2000W