



คู่มือการใช้งาน

เครื่องซักผ้า-อบผ้า

WASHING MACHINE FRONT LOAD

TWD-T25BZU115MWT(MG)

โปรดอ่าน และปฏิบัติตามคำแนะนำอย่างเคร่งครัด โปรดเก็บคู่มือการใช้งานนี้ไว้อ้างอิงสำหรับการใช้งานในอนาคต

TOSHIBA

สารบัญ

คำแนะนำด้านความปลอดภัย

- คำแนะนำด้านความปลอดภัย..... 2

การติดตั้ง

- คำอธิบายผลิตภัณฑ์ 11
- การติดตั้ง 12

การใช้งาน

- การเริ่มต้นอย่างรวดเร็ว..... 16
- ก่อนการซึกทุกครั้ง..... 17
- ตัวจ่ายน้ำยาซักผ้า..... 18
- แผงควบคุมการทำงาน..... 19
- ฟังก์ชันอื่นๆ..... 24
- คำแนะนำในการเชื่อมต่อกับแอป TSmartLife..... 26
- โปรแกรม..... 29
- โปรแกรมทั้งหมด 30

การบำรุงรักษา

- การทำความสะอาดและการดูแลรักษา 31
- การแก้ไขปัญหาเบื้องต้น 34
- ข้อมูลจำเพาะทางเทคนิค..... 35

คำแนะนำด้านความปลอดภัย

■ คำแนะนำด้านความปลอดภัย

เพื่อความปลอดภัยของคุณ ต้องปฏิบัติตามข้อมูลในคู่มือนี้ เพื่อลดความเสี่ยงจากเหตุการณ์ไฟไหม้ หรือการระเบิด ไฟฟ้าช็อต หรือเพื่อป้องกันความเสียหายต่อทรัพย์สิน การบาดเจ็บ หรือการเสียชีวิตให้เหลือน้อยที่สุด

คำอธิบายสัญลักษณ์:



คำเตือน

สัญลักษณ์และคำสัญญาณเหล่านี้ ระบุถึงสถานการณ์ที่อาจเป็นอันตราย ซึ่งอาจส่งผลให้เสียชีวิตหรือบาดเจ็บสาหัส ถ้าไม่หลีกเลี่ยง



ข้อควรระวัง!

สัญลักษณ์และคำสัญญาณเหล่านี้ ระบุถึงสถานการณ์ที่อาจเป็นอันตราย ซึ่งอาจส่งผลให้เกิดการบาดเจ็บเล็กน้อย หรือความเสียหายต่อทรัพย์สินและสิ่งแวดล้อม



หมายเหตุ!

สัญลักษณ์และคำสัญญาณเหล่านี้ ระบุถึงสถานการณ์ที่อาจเป็นอันตราย ซึ่งอาจส่งผลให้เกิดการบาดเจ็บเล็กน้อย



คำเตือน!

อันตรายของไฟฟ้าช็อต

- ถ้าสายไฟชำรุด จะต้องเปลี่ยนโดยผู้ผลิต ตัวแทนบริการของผู้ผลิต หรือบุคคลที่มีคุณสมบัติเหมือนกันเพื่อหลีกเลี่ยงอันตราย
- ถ้าเครื่องเสียหาย ต้องไม่ใช่เครื่องถ้าไม่ได้รับการซ่อมแซมโดยผู้ผลิต ตัวแทนบริการ หรือบุคคลที่มีคุณสมบัติเหมือนกัน ความเสี่ยงของไฟฟ้าช็อต!

คำแนะนำด้านความปลอดภัย

- ก่อนที่จะทำการบำรุงรักษา ให้ถอดปลั๊กเครื่องใช้ออก
- เครื่องใช้นี้ต้องต่อสายดิน ในกรณีที่เกิดความผิดปกติหรือชำรุด การต่อสายดินจะช่วยลดความเสี่ยงที่จะเกิดไฟฟ้าช็อต โดยให้เส้นทางที่มีความต้านทานกระแสไฟฟ้าน้อยที่สุด
- เครื่องใช้นี้มีสายไฟที่มีตัวนำไฟฟ้าที่ต่อสายดินกับอุปกรณ์ และปลั๊กสายดิน ต้องเสียบปลั๊กเข้ากับเต้าเสียบที่เหมาะสมซึ่งได้รับการติดตั้งและต่อสายดินอย่างเหมาะสมตามกฎหมายและข้อบัญญัติท้องถิ่นทั้งหมด
- การเชื่อมต่อเครื่องใช้อย่างไม่เหมาะสม เมื่อใช้เต้าเสียบที่ไม่ได้ต่อสายดิน หรือเมื่อจิวต่อ GND ของเต้าเสียบไม่เหมาะสมกับจิวต่อ GND ของปลั๊กไฟ อาจส่งผลให้มีความเสี่ยงที่จะเกิดไฟฟ้าช็อต สอบถามช่างไฟฟ้าหรือช่างซ่อมบำรุงที่มีคุณสมบัติ ถ้าคุณสงสัยว่าเครื่องมีการต่อสายดินอย่างเหมาะสมหรือไม่
- อย่าดัดแปลงปลั๊กที่ให้มาพร้อมกับเครื่อง ถ้าปลั๊กไม่สามารถเสียบเข้ากับเต้าเสียบได้ ให้ติดตั้งเต้าเสียบที่เหมาะสมโดยช่างไฟฟ้าที่มีคุณสมบัติ
- ทำให้แน่ใจว่าให้ช่างเทคนิคที่มีคุณสมบัติเป็นผู้เชื่อมต่อน้ำและอุปกรณ์ไฟฟ้าตามคำแนะนำของผู้ผลิตและระเบียบข้อบังคับด้านความปลอดภัยในประเทศ
- ดึงปลั๊กออกจากเต้าเสียบไฟฟ้าก่อนทำความสะอาดหรือบำรุงรักษา
- อย่าใช้เต้าเสียบที่มีกระแสไฟที่ระบุต่ำกว่าที่เครื่องต้องการ อย่าดึงปลั๊กด้วยมือที่เปียก
- โปรดอย่าลืมหันปิดวาล์วน้ำ และตัดการเชื่อมต่อแหล่งจ่ายไฟทันทีหลังจากที่ซักผ้าเสร็จแล้ว

คำแนะนำด้านความปลอดภัย

ความเสี่ยงต่อเด็ก ๆ!

- เครื่องใช้นี้ไม่ได้ออกแบบมาสำหรับใช้โดยบุคคล (รวมถึงเด็ก) ที่มีความบกพร่องทางร่างกาย ระบบประสาท หรือจิตใจ หรือผู้ที่ขาดประสบการณ์และความรู้ เว้นแต่จะอยู่ภายใต้การดูแลหรือได้รับคำแนะนำเกี่ยวกับการใช้เครื่องใช้โดยบุคคลที่รับผิดชอบด้านความปลอดภัยของบุคคลเหล่านั้น
- ควรดูแลไม่ให้เด็ก ๆ เล่นกับเครื่องใช้
- การทำความสะอาดและการบำรุงรักษาโดยผู้ใช้ต้องไม่กระทำโดยเด็กที่ไม่อยู่ภายใต้การควบคุมดูแล
- สัตว์และเด็ก ๆ อาจปีนเข้าไปในเครื่อง ตรวจสอบเครื่องก่อนใช้งานทุกครั้ง
- ประตูก๊าซอาจร้อนมากระหว่างที่ใช้งาน ถิ่นให้เด็ก ๆ และสัตว์เลี้ยงออกห่างจากเครื่องระหว่างการใช้งาน

สำหรับใช้ในประเทศ EU :

- เครื่องใช้สามารถใช้ได้โดยเด็กอายุตั้งแต่ 8 ปีขึ้นไปและบุคคลทุกสภาพทางกาย การรับรู้ หรือทางจิตใจ หรือขาดประสบการณ์และความรู้ โดยที่พวกเขาต้องได้รับการดูแลหรือให้คำแนะนำเกี่ยวกับการใช้งานอุปกรณ์นี้อย่างปลอดภัย และเข้าใจถึงอันตรายที่เกี่ยวข้อง
- ดูแลให้เด็กอายุต่ำกว่า 3 ปีอยู่ห่างจากเครื่องใช้ไฟฟ้านี้ เว้นแต่อยู่ในการควบคุมดูแลของผู้ใหญ่

คำแนะนำด้านความปลอดภัย

ความเสี่ยงต่อเด็ก ๆ!

- อย่าซักสิ่งของที่มีการทำความสะอาด ล้าง แช่ หรือปั่นสารที่ติดไฟได้หรือระเบิดได้ (เช่น ฝั้ว ฝั้ว น้ำมัน สี น้ำมันเบนซิน น้ำยาจัดคราบไขมัน ตัวทำละลายซักแห้ง น้ำมัน ก๊าซ ฯลฯ) การทำเช่นนี้อาจส่งผลให้เกิดไฟไหม้หรือระเบิดได้
- อย่าใช้เครื่องซักผ้ากับผ้าที่ทำความสะอาดด้วยสารเคมีที่ใช้ในอุตสาหกรรม

สถานที่ติดตั้ง และบริเวณโดยรอบ

- ต้องเก็บน้ำยาสำหรับซักและน้ำยาต่าง ๆ ทั้งหมดในที่ปลอดภัยที่พ้นมือเด็ก
- อย่าติดตั้งเครื่องบนพื้นที่เป็นพรม การที่พรมวางกันช่องเปิดต่าง ๆ อาจทำให้เครื่องเสียหายได้
- วางเครื่องให้ห่างจากแหล่งความร้อนต่าง ๆ และแสงอาทิตย์โดยตรง เพื่อหลีกเลี่ยงไม่ให้อุ่นส่วนพลาสติกและยางสีกร่อน
- อย่าใช้เครื่องใช้ในสภาพแวดล้อมที่ชื้น หรือห้องที่มีก๊าซระเบิดหรือก๊าซติดกร่อน ในกรณีที่น้ำรั่ว หรือน้ำกระเด็น ให้ปล่อยให้เครื่องใช้แห้งในบริเวณที่อากาศเปิดโล่ง
- ต้องไม่ติดตั้งเครื่องใช้นี้ด้านหลังประตูที่ล็อกได้ ประตูบานเลื่อน หรือประตูที่มีบานพับที่ด้านตรงข้ามกับของเครื่องซักผ้า-อบผ้า
- อย่าใช้เครื่องในห้องที่มีอุณหภูมิต่ำกว่า 5°C เนื่องจากสามารถทำให้เกิดความเสียหายต่อชิ้นส่วนต่าง ๆ ของเครื่อง ถ้าไม่สามารถหลีกเลี่ยงได้ ตรวจสอบให้แน่ใจว่าได้ระบายน้ำออกจากเครื่องจนหมดหลังจากการใช้ทุกครั้ง (ดู "การบำรุงรักษา - การทำความสะอาดตัวกรองบีบน้ำทิ้ง") เพื่อหลีกเลี่ยงความเสียหายที่เกิดจากน้ำภายในเครื่องแข็งตัว
- อย่าใช้สเปรย์หรือสารไวไฟในบริเวณใกล้เคียงกับเครื่องใช้

คำแนะนำด้านความปลอดภัย

การติดตั้ง

- แกะวัสดุบรรจุหีบห่อ และสลักสำหรับขนส่งออกให้หมดก่อนใช้งานเครื่อง ไม่เช่นนั้น อาจเป็นผลให้เครื่องเสียหายอย่างรุนแรงได้
- เครื่องใช้นี้มีวาล์วน้ำเข้าทางเดียว และสามารถเชื่อมต่อกับแหล่งจ่ายน้ำเย็นได้เท่านั้น
- หลังจากการติดตั้งต้องสามารถเข้าถึงปลั๊กไฟได้
- ก่อนที่จะชັกผ้าครั้งแรก ต้องเปิดใช้ผลิตภัณฑ์ด้วยขั้นตอนทั้งหมดโดยไม่มีเสื้อผ้าภายในหนึ่งรอบก่อน
- ก่อนที่จะใช้เครื่องชັกผ้า-อบผ้า ผลิตภัณฑ์ต้องได้รับการปรับเทียบก่อน
- อย่าวางวัตถุหนักที่มากเกินไปบนเครื่องใช้ เช่น ถังใส่น้ำ หรืออุปกรณ์ทำความร้อน
- ต้องใช้ชุดท่อใหม่ที่ให้มากับเครื่อง ไม่ควรนำชุดท่อเก่ามาใช้ซ้ำ
- แรงดันน้ำขาเข้าสูงที่สุด 1 MPa.
แรงดันน้ำขาเข้าต่ำที่สุด 0.05 MPa.

การเชื่อมต่อไฟฟ้า

- ตรวจสอบให้แน่ใจว่าเครื่องไม่ได้กับสายไฟ สายไฟอาจเสียหายได้
- เชื่อมต่อผลิตภัณฑ์เข้ากับเต้าเสียบไฟฟ้าที่มีสายดินที่ป้องกันด้วยฟิวส์ที่สอดคล้องกับค่าในตาราง "ข้อมูลจำเพาะทางเทคนิค" ต้องให้ช่างไฟที่มีคุณสมบัติเป็นผู้ติดตั้งสายดิน ตรวจสอบให้แน่ใจว่าเครื่องถูกติดตั้งตามระเบียบข้อบังคับในประเทศ
- ต้องให้ช่างเทคนิคที่มีคุณสมบัติเป็นผู้เชื่อมต่อน้ำและไฟฟ้าตามคำแนะนำของผู้ผลิต และระเบียบข้อบังคับด้านความปลอดภัยในประเทศ
- อย่าใช้ปลั๊กหรือสายเชื่อมต่อไฟฟ้าหลายอัน
- ต้องไม่ติดตั้งอุปกรณ์สวิตช์ภายนอกเข้ากับเครื่อง เช่น ตัวตั้งเวลา หรือเชื่อมต่อกับวงจรไฟฟ้าที่เปิดและปิดเป็นประจำ
- อย่าดึงปลั๊กออกจากเต้าเสียบไฟฟ้า ถ้ามีก๊าซไวไฟอยู่โดยรอบ
- ห้ามดึงปลั๊กไฟด้วยมือที่เปียก
- ดึงที่ปลั๊กเสมอ อย่าดึงที่สาย
- ถอดปลั๊กเครื่องใช้เสมอ ถ้าจะไม่ได้ใช้งาน

คำแนะนำด้านความปลอดภัย

การเชื่อมต่อน้ำ

- ตรวจสอบการเชื่อมต่อของท่อน้ำเข้า ท๊อคน้ำ และท่อน้ำออก สำหรับปัญหาที่อาจเกิดขึ้นเนื่องจากการเปลี่ยนแปลงของระดับแรงดันน้ำ ถ้าการเชื่อมต่อหลวมหรือมีน้ำรั่ว ให้ปิดท๊อคน้ำ และทำการซ่อม อย่าใช้เครื่องใช้ก่อนที่จะติดตั้งท่อและสายต่าง ๆ อย่างถูกต้องโดยบุคคลที่มีคุณสมบัติเหมาะสม
- ต้องติดตั้งท่อน้ำเข้าและท่อน้ำออกอย่างปลอดภัย และไม่มีความเสี่ยงภัย ไม่เช่นนั้นอาจเกิดปัญหาน้ำรั่วได้
- อย่างอดตัวกรองบีบน้ำทิ้งออกในขณะที่ยังคงมีน้ำอยู่ในเครื่อง น้ำปริมาณมากสามารถรั่วไหลออกมา และมีความเสี่ยงที่จะเกิดการลวกเนื่องจากน้ำร้อนได้

ความเสี่ยงในการทำให้อุปกรณ์เสียหาย

- ผลิตภัณฑ์ของคุณมีไว้สำหรับใช้ในบ้านเท่านั้น และออกแบบมาสำหรับเสื้อผ้าที่เหมาะสมกับการซักด้วยเครื่องเท่านั้น
- อย่าปั่นขึ้นไปนั่งบนฝาด้านบนของเครื่อง
- อย่าพึงประตูเครื่อง
- โปรดอย่าปิดประตูด้วยแรงที่มากเกินไป ถ้าพบว่าประตูปิดยาก โปรดตรวจสอบว่าใส่ผ้าไม่ดี หรือกระจายผ้าอย่างเหมาะสมหรือไม่
- ห้ามชกพรม

คำแนะนำด้านความปลอดภัย

การทำความสะอาดและการบำรุงรักษา

- ห้ามหยุดเครื่องซักผ้า-อบผ้าก่อนที่จะสิ้นสุดรอบการอบแห้ง เว้นแต่จะนำผ้าทั้งหมดออกอย่างรวดเร็ว และกระจายผ้าออกเพื่อให้สามารถระบายความร้อนได้
- อย่าใช้เครื่องซักผ้า-อบผ้ากับผ้าที่ทำความสะอาดด้วยสารเคมีที่ใช้ในอุตสาหกรรม ความเสี่ยงจากการระเบิด
- ต้องไม่ใส่มือเข้าไปในถังที่กำลังหมุน
- ก่อนที่จะซักผ้าครั้งแรก ต้องเปิดใช้ผลิตภัณฑ์ด้วยขั้นตอนทั้งหมดโดยไม่มีเสื้อผ้าภายในหนึ่งรอบก่อน โปรแกรมที่แนะนำคือ “ทำความสะอาดถังซัก”
- ห้ามใช้ตัวทำลายไวไฟ ระเบิดได้ หรือเป็นพิษ อย่าใช้น้ำมันเบนซิน หรือแอลกอฮอล์ ฯลฯ เป็นน้ำยาซักผ้า เลือกเฉพาะน้ำยาซักผ้าที่เหมาะสมสำหรับเครื่องซักผ้า-อบผ้าเท่านั้น
- ตรวจสอบให้แน่ใจว่าน้ำสิ่งของออกจากกระเป่าทั้งหมดแล้ว ของมีคมและแข็ง เช่น เหรียญ เข็มกลัด ตะปู สกรู หรือก้อนหิน ฯลฯ อาจทำให้เครื่องนี้เสียหายอย่างรุนแรงได้
- นำวัตถุทั้งหมดออกจากกระเป่าของเสื้อผ้า เช่น ไฟแช็ค และไม้ขีดไฟก่อนที่จะใช้เครื่อง
- อย่าอบผ้าที่ยังไม่ซักในเครื่อง
- ผ้าที่เป็นสารต่าง ๆ เช่น น้ำมันปรุงอาหาร อะซิโตน แอลกอฮอล์ น้ำมันเชื้อเพลิง น้ำมันก๊าด น้ำยาจัดคราบ น้ำมันสน เวกซ์ และน้ำยาล้างเวกซ์ ควรนำไปซักในน้ำร้อนโดยใช้ปริมาณน้ำยาซักผ้ามากกว่าปกติ ก่อนที่จะนำมาอบในเครื่อง
- ห้ามอบสิ่งต่าง ๆ ที่ประกอบด้วยโฟมยาง (โฟมลาเท็กซ์) หมวกคลุมหัวอวบน้ำ ผ้ากันน้ำ วัสดุเสริมยาง และผ้าหรือหมอนที่ยัดใส่โฟมยางในเครื่อง
- ควรใช้น้ำยาปรับผ้านุ่มหรือผลิตภัณฑ์ในลักษณะเดียวกันตามที่แนะนำในขั้นตอนการใช้ น้ำยาปรับผ้านุ่ม
- ห้ามพยายามใช้แรงเปิดประตู ประตูจะปลดล็อกไม่นานหลังจากสิ้นสุดรอบ
- โปรดอย่าปิดประตูด้วยแรงที่มากเกินไป ถ้าพบว่าประตูปิดยาก โปรดตรวจสอบว่าใส่ผ้าไม่ดี หรือกระจายผ้าอย่างเหมาะสมหรือไม่
- โปรดตรวจสอบว่าน้ำในถังซักถูกปล่อยออกจนหมดก่อนเปิดประตู ถ้ามองเห็นน้ำอยู่ด้านใน โปรดอย่าเปิดประตู
- ระวังถูกน้ำร้อนลวก เมื่อผลิตภัณฑ์ระบายน้ำซักผ้าที่ร้อนออก
- ห้ามเติมน้ำด้วยมือระหว่างการซัก
- หลังจากโปรแกรมเสร็จสมบูรณ์แล้ว โปรดรอสองนาทีก่อนที่จะเปิดประตู

คำแนะนำด้านความปลอดภัย

- ถอดปลั๊กเครื่องใช้และปิดท่อน้ำก่อนที่จะทำความสะอาดและบำรุงรักษา และหลังจากการใช้ทุกครั้ง
- ห้ามรดน้ำบนเครื่องใช้เพื่อทำความสะอาด ความเสี่ยงของไฟฟ้าช็อต!
- การซ่อมแซมต้องทำโดยผู้ผลิต ตัวแทนที่ได้รับอนุญาต หรือผู้ที่มีคุณสมบัติเท่านั้น เพื่อหลีกเลี่ยงอันตรายต่าง ๆ ผู้ผลิตจะไม่รับผิดชอบสำหรับความเสียหายที่มีสาเหตุจากการดำเนินการของบุคคลที่ไม่ได้รับอนุญาต

การขนส่ง

- ก่อนการขนส่ง:
 - ต้องให้ผู้เชี่ยวชาญติดตั้งสลักกลับเข้าไปยังเครื่อง
 - ต้องระบายน้ำที่สะสมอยู่ออกจากเครื่องให้หมด
- เครื่องใช้นี้หนักมาก ขนส่งด้วยความระมัดระวัง ขณะที่ยก ห้ามจับส่วนที่ยื่นออกมาใด ๆ ของเครื่อง ห้ามใช้ประตูของเครื่องเป็นที่จับในระหว่างการเคลื่อนย้าย

การใช้ที่กำหนด

- ผลิตภัณฑ์ออกแบบมาสำหรับใช้ในบ้านและสำหรับสิ่งทอในปริมาณที่ใช้ในครัวเรือน ซึ่งเหมาะสำหรับการซักด้วยเครื่องและการอบแห้งเท่านั้น เครื่องใช้นี้ออกแบบมาสำหรับใช้ในอาคารเท่านั้น และไม่ได้ออกแบบมาสำหรับการใช้แบบบิลต์อิน ใช้งานตามคำแนะนำเหล่านี้เท่านั้น เครื่องไม่ได้ออกแบบมาให้ใช้ในเชิงพาณิชย์
- การใช้ในลักษณะอื่นใด ๆ ถือว่าเป็นการใช้ที่ไม่เหมาะสม ผู้ผลิตไม่รับผิดชอบสำหรับความเสียหายใด ๆ หรือการบาดเจ็บที่อาจเป็นผลของการใช้นั้น
- เครื่องใช้นี้มีจุดประสงค์เพื่อใช้ในครัวเรือน และการใช้งานในลักษณะเดียวกัน เช่น:
 - พื้นที่ครัวของพนักงานในร้านค้า สำนักงาน และสภาพแวดล้อมการทำงานอื่น ๆ
 - บ้านในฟาร์ม
 - ใช้โดยลูกค้าในโรงแรม โมเต็ล และสภาพแวดล้อมที่เป็นที่อยู่อาศัยอื่น ๆ
 - สภาพแวดล้อมประเภทที่พักพร้อมอาหารเช้า
 - พื้นที่สำหรับการใช้ส่วนกลางในบริเวณแฟลต หรือในร้านซักรีด

คำแนะนำด้านความปลอดภัย

สิ่งแควคล่อม

การทิ้งเครื่องใช้เก่า

สำหรับใช้ในประเทศ EU

เครื่องใช้ที่มีการติดฉลากว่าเป็นไปตามข้อกำหนดของสหภาพยุโรป 2012/19/EU เกี่ยวกับของเสียจากอุปกรณ์ไฟฟ้าและอิเล็กทรอนิกส์ (WEEE) ข้อกำหนดนี้ระบุกรอบงานสำหรับการนำกลับและรีไซเคิลอุปกรณ์ของเสียทั่วทั้งสหภาพยุโรป



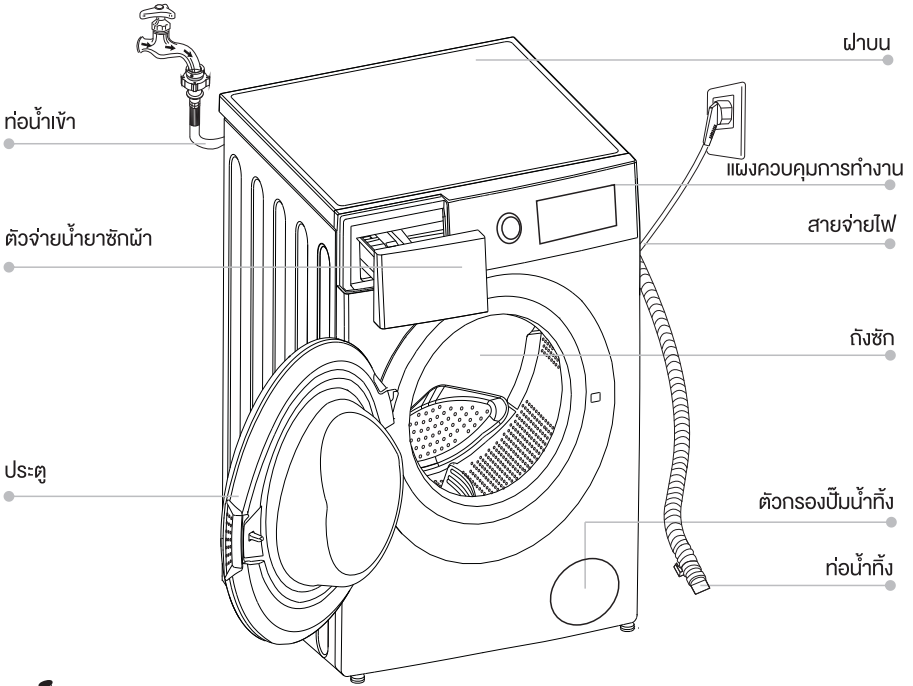
**ต้องไม่ทิ้งอุปกรณ์ที่มีเครื่องหมายสัญลักษณ์นี้ปะปนกับของเสียใน
ครัวเรือน!**

สำหรับใช้ในประเทศอื่น ๆ

เครื่องใช้ไม่มีสัญลักษณ์ด้านบน ถ้าคุณต้องการทิ้งเครื่องใช้ของคุณ โปรดติดต่อหน่วยงานท้องถิ่นหรือผู้ค้าปลีกของคุณ สำหรับข้อมูลเพิ่มเติมเกี่ยวกับการเก็บและการกำจัดเครื่องใช้

การติดตั้ง

■ คำอธิบายผลิตภัณฑ์



หมายเหตุ!

- แผนผังการเดินท่อนของผลิตภัณฑ์ใช้สำหรับอ้างอิงเท่านั้น โปรดดูผลิตภัณฑ์จริงเป็นมาตรฐาน

อุปกรณ์เสริม

ปลั๊กอุดรูสำหรับ บนยา	ท่อน้ำเข้า น้ำเย็น	ตัวรับน้ำหนักท่อน้ำ ทิ้ง (อุปกรณ์เสริม)	คู่มือผู้ใช้	แผงป้องกันหนู (อุปกรณ์เสริม)	ส่วนประกอบประแจ (อุปกรณ์เสริม)	สกรู (อุปกรณ์ซื้อเพิ่ม)

การติดตั้ง

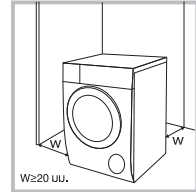
■ การติดตั้ง

บริเวณการติดตั้ง



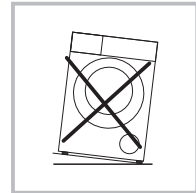
คำเตือน!

- ต้องทำให้เครื่องมีความมั่นคง เพื่อป้องกันไม่ให้เคลื่อนที่ไปมา!
- ตรวจสอบให้แน่ใจว่าผลิตภัณฑ์ไม่ทับสายไฟ



ก่อนที่จะติดตั้งเครื่อง ต้องเลือกสถานที่ที่มีลักษณะต่อไปนี้:

1. แห้งแข็ง และพื้นผิวได้ระดับ
2. หลีกเลี่ยงแสงอาทิตย์โดยตรง
3. อุณหภูมิห้องอยู่เหนือ 5°C
4. อยู่ห่างจากเชื้อเพลิงที่ทำให้ความร้อน เช่น ถ่านหินหรือแก๊ส

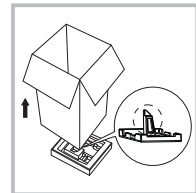


การนำเครื่องซักผ้าออกจากกล่อง



คำเตือน!

- วัสดุบรรจุภัณฑ์ (เช่น ฟิวส์ โฟม) อาจเป็นอันตรายต่อเด็ก
- มีความเสี่ยงทำให้หายใจไม่ออก! เก็บวัสดุบรรจุภัณฑ์ให้ห่างจากการเอื้อถึงของเด็ก



1. แกะกล่องกระดาษแข็ง และโฟมต่าง ๆ ออก
2. ยกเครื่องซักผ้า และนำบรรจุภัณฑ์ที่ฐานออก ตรวจสอบให้แน่ใจว่านำโฟมสามเหลี่ยมเล็ก ๆ ที่ติดอยู่ที่ด้านข้างออก ถ้าไม่มี ให้ตะแคงเครื่องบนพื้นผิวด้านข้าง จากนั้นเอาโฟมขนาดเล็กออกจากด้านข้างตัวเครื่องด้วยตัวเอง
3. แยกท่อยึดสายไฟ และท่อน้ำทิ้งออก
4. นำสายท่อน้ำเข้าออกจากถังซัก

นำสลักสำหรับขนส่งออก

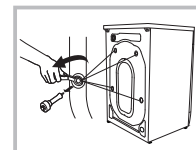


คำเตือน!

- คุณต้องนำสลักสำหรับขนส่งออกจากด้านหลังก่อนที่จะใช้ผลิตภัณฑ์
- คุณจะต้องใช้สลักสำหรับขนส่งอีกครั้งถ้าคุณเคลื่อนย้ายผลิตภัณฑ์ ดังนั้นโปรดเก็บสลักไว้ที่ปลอดภัย

โปรดทำตามขั้นตอนต่อไปนี้เพื่อถอดสลักออก:

1. คลายสลัก 4 ตัวด้วยประแจ จากนั้นถอดออก
2. ปิดรูด้วยปลั๊กอุดรูสำหรับขนส่ง
3. เก็บสลักสำหรับขนส่งไว้ให้ดีสำหรับใช้ในอนาคต



การติดตั้ง

การปรับระดับเครื่องซักผ้า-อบผ้า

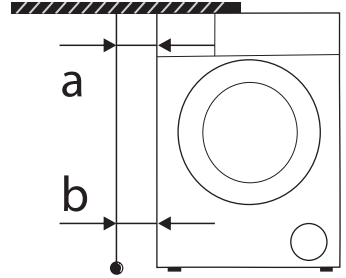


คำเตือน!

- ตรวจสอบด้วยเครื่องไล่ระดับว่าการวางเครื่องซักผ้านั้นสมดุลและมั่นคงหรือไม่
- ถ้าไม่มีเครื่องไล่ระดับ ให้ตรวจสอบความสมดุลด้วยวิธีต่อไปนี้

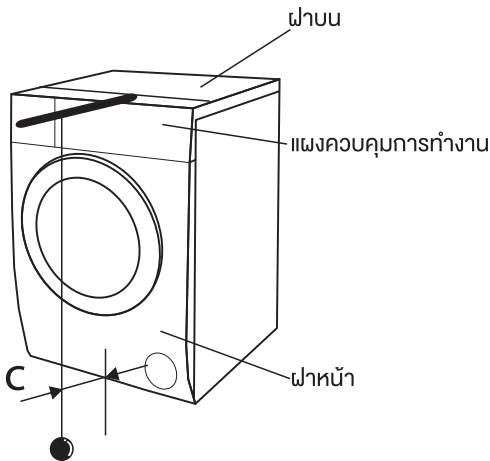
1. ดูว่าเครื่องได้สมดุลจากด้านซ้ายไปขวาหรือไม่

- นำไม้ที่มีความยาว แล้วผูกปมที่ปลายเชือก มีควัตถุที่หนักไว้ที่ปลายเชือก
- แงวนเชือกจากฝาดบนของเครื่อง ปรับขาต่าง ๆ จนกระทั่งความแตกต่างระหว่าง 'a' และ 'b' น้อยกว่า 1 ซม.



2. ดูว่าเครื่องได้สมดุลจากด้านหน้าไปด้านหลังหรือไม่

- วางแท่งไม้ที่ส่วนกลางของแผงควบคุม และแงวนเชือกไว้ที่ด้านหน้าของเครื่อง
- รักษาระยะห่างให้ได้ 10 ซม. จากปลายเชือกไปถึงขอบแผงควบคุม ปรับขาต่าง ๆ จนกระทั่ง 'c' มีค่า 4.5~5.5 ซม. ('c' คือระยะทางจากเชือกไปถึงฝาหน้า)



การติดตั้ง

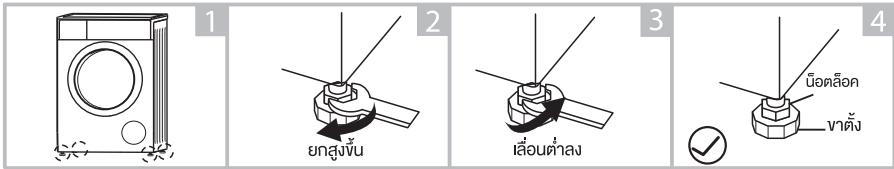
การปรับระดับเครื่องซักผ้า-อบผ้า



คำเตือน!

- ต้องใช้สกรูยึดล็อกที่ทำงานซึ่งเข้ากับตัวเครื่องให้แน่น

1. ตรวจสอบว่าติดกับตู้แน่นหรือไม่ ถ้าไม่ โปรดหมุนน็อตกลับไปยังตำแหน่งดั้งเดิม และใช้น็อตให้แน่น
2. คลายน็อตล็อก และหมุนงานกระเบื้องมาสัมผัสกับพื้น
3. ปรับขา และล็อกขาด้วยประแจ ตรวจสอบให้แน่ใจว่าเครื่องมีความมั่นคง



เชื่อมต่อท่อน้ำเข้า

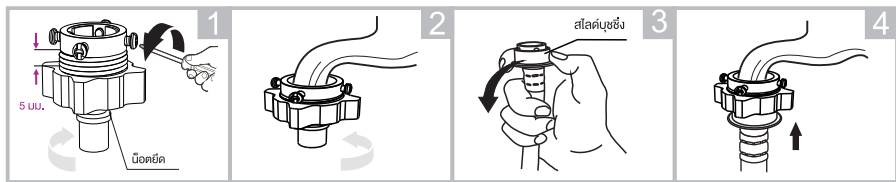


คำเตือน!

- เพื่อป้องกันน้ำรั่ว หรือความเสียหายเกี่ยวกับน้ำ ให้ปฏิบัติตามคำแนะนำในบทนี้
- อย่าง อ บี หรือตัดแปลงท่อน้ำเข้า

เชื่อมต่อท่อน้ำเข้าตามที่ระบุ มีสองวิธีในการต่อท่อน้ำเข้า

1. การเชื่อมต่อระหว่างท่อน้ำธรรมดา และท่อน้ำเข้า



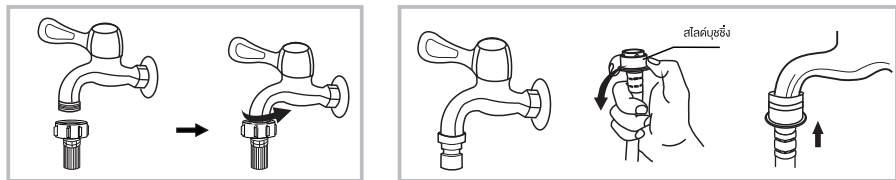
คลายน็อตเคลมป์และน็อต 4 ตัว

กดปลายท่อน้ำกับวงแหวนยาง ด้านในเคลมป์ให้แน่น จากนั้นไขน็อต 4 ตัวให้แน่น

กดสไลด์บุชซิ่ง เสรียบก่อนนำเข้าลงในรูฐานเชื่อมต่อ

เชื่อมต่อเสร็จแล้ว

2. การเชื่อมต่อระหว่างท่อน้ำแบบมีเกลียว และท่อน้ำเข้า

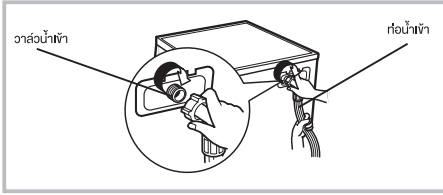


ท่อน้ำที่มีเกลียว และท่อน้ำเข้า

กดสไลด์บุชซิ่ง

การติดตั้ง

เชื่อมต่อปลายอีกด้านของท่อน้ำเข้าไปยังวาล์วทางเข้าที่ด้านหลังของผลิตภัณฑ์ และไต่ตามเข็มนาฬิกาให้แน่น



ท่อน้ำทิ้ง



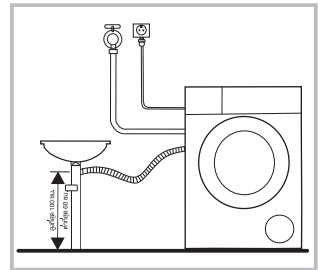
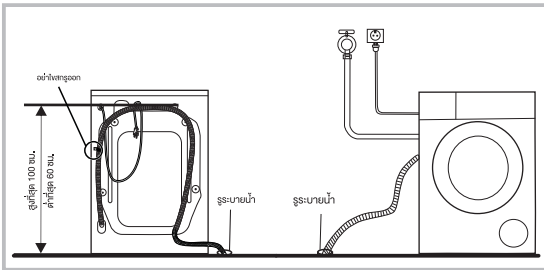
คำเตือน!

- อย่าบิดหรือยึดท่อน้ำทิ้ง
- จัดตำแหน่งท่อน้ำทิ้งอย่างเหมาะสม ไม่เช่นนั้นความเสียหายอาจส่งผลให้เกิดการรั่วซึมของน้ำ

มีสองวิธีในการวางตำแหน่งปลายท่อน้ำทิ้ง:

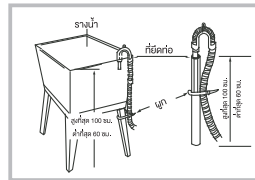
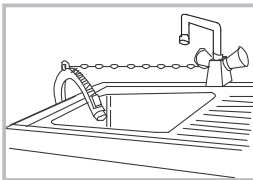
1. ใส่ปลายลงในพอร์ตระบายน้ำ ถ้าท่อน้ำทิ้งถูกใส่ลงในรูน้ำทิ้งบนพื้น ให้ยึดท่อน้ำทิ้งที่ด้านหลังของเครื่องใช้ เพื่อป้องกันให้น้ำล้นจากถังซัก

2. เชื่อมต่อเข้ากับท่อระบายน้ำสาขาของรางน้ำ



หมายเหตุ!

- ถ้าเครื่องมีตัวรับน้ำหนักท่อน้ำทิ้ง โปรดติดตั้งดังนี้



คำเตือน!

- ในขณะที่ติดตั้งท่อน้ำทิ้ง ให้ยึดด้วยเชือกอย่างเหมาะสม
- ถ้าท่อน้ำทิ้งยาวเกินไป อย่าใช้แรงกดเข้าไปในเครื่องซักผ้า เนื่องจากการทำเช่นนั้นจะทำให้เกิดเสียงที่ผิดปกติ

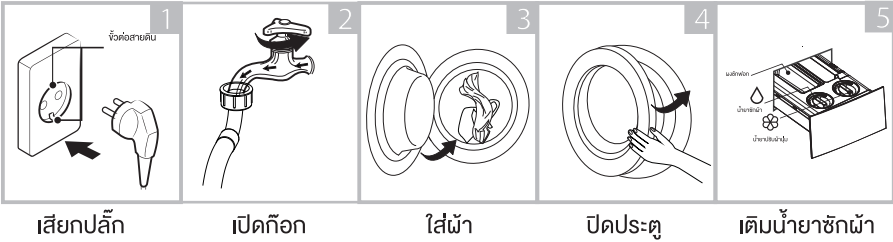
การใช้งาน

■ การเริ่มต้นอย่างรวดเร็ว

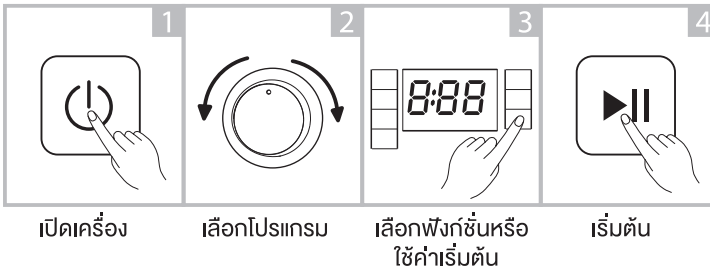
⚠️ ข้อควรระวัง!

- ก่อนที่จะซักผ้า โปรดมั่นใจว่าติดตั้งเครื่องอย่างเหมาะสม
- ก่อนที่จะซักผ้าครั้งแรก ต้องเปิดใช้เครื่องซักผ้า
-อบผ้าให้ทำการระบวนการทั้งหมดโดยไม่มีเสื้อผ้าภายในหนึ่งรอบก่อนดังนี้ โปรแกรมที่แนะนำคือ "ทำความสะอาดถังซัก"

1. ก่อนการซัก



2. การซัก



🔗 หมายเหตุ!

- ถ้าเลือกค่าเริ่มต้น สามารถข้ามขั้นที่ 3 ได้

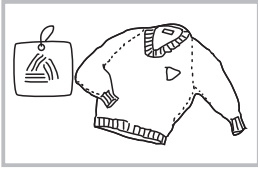
3. หลังซัก

กรณีสัญญาณดัง หรือ "สิ้นสุด" ปรากฏบนจอแสดงผล

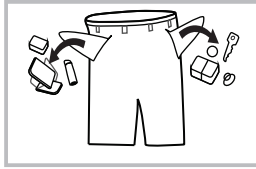
การใช้งาน

■ ก่อนการซักทุกครั้ง

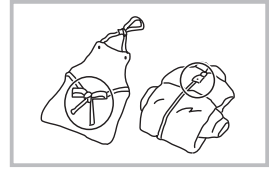
- เมื่อเ็นไ้การทำงานของเครื่องซักผ้า-อบผ้าควรอยู่ระหว่าง 5°C-40°C ถ้าใช้เครื่องที่อุณหภูมิต่ำกว่า 0°C วาส์น้ำเข้าและระบบน้ำทิ้งอาจเสียหาย ถ้าวางเครื่องในสภาพแวดล้อมที่อุณหภูมิต่ำกว่า 0°C ควรย้ายเครื่องไปยังสถานที่ซึ่งมีอุณหภูมิแวดล้อมปกติ เพื่อให้แน่ใจว่าท่อน้ำเข้าและท่อน้ำทิ้งไม่แข็งตัวก่อนใช้เครื่อง
- โปรดตรวจสอบฉลากและคำอธิบายเกี่ยวกับการใช้น้ำยาซักผ้าก่อนซัก ใช้น้ำยาซักผ้าที่ไม่มีฟอง หรือแบบฟองน้อยที่เหมาะสมสำหรับการซักด้วยเครื่องอย่างเหมาะสม



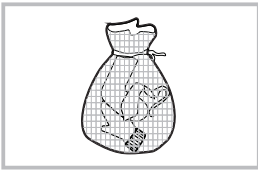
ตรวจสอบฉลาก



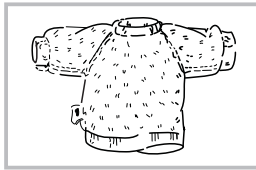
นำสิ่งของต่าง ๆ ออกจากกระเป๋า



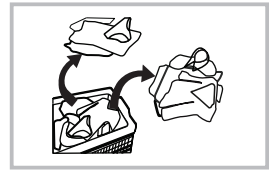
ผูกเชือกที่ยาว รูดซิป หรือติดกระดุม



ใส่ผ้าชิ้นเล็ก ๆ ลงในถุงซัก



กลับผ้าด้านที่พลิกง่ายและ
ขนยาวให้ด้านในออกมา



แยกผ้าที่มีเนื้อแตกต่างกัน



คำเตือน!

- เมื่อซักผ้าเพียงชิ้นเดียว อาจทำให้เกิดความไม่สมดุลอย่างมาก และทำให้เครื่องส่งสัญญาณเตือน ดังนั้นแนะนำให้เพิ่มผ้าเข้าไปเพื่อซักอีกหนึ่งหรือสองชิ้น เพื่อให้ขั้นตอนการซักเป็นไปอย่างราบรื่น
- อย่าซักผ้าที่ใช้น้ำมันก๊าด น้ำมันเบนซิน แอลกอฮอล์ และวัสดุไวไฟอื่น ๆ
- ห้ามซัก ปั่น หรืออบแห้ง เบบี้ เสื้อ หรือเสื้อผ้าที่กันน้ำ

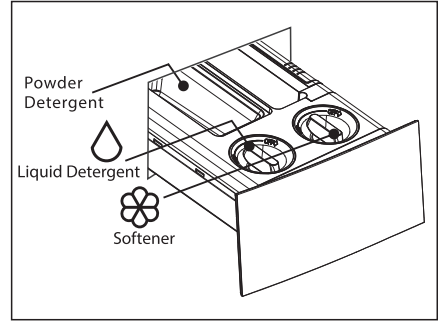
การใช้งาน

■ ตวงจ่ายน้ำยาซักผ้า

เติมน้ำยาซักผ้าแบบเหลวและน้ำยาปรับผ้านุ่มลงในตัวจ่าย เพื่อใช้ฟังก์ชันการจ่ายน้ำยาซักผ้าอัตโนมัติ

💧 น้ำยาซักผ้าแบบเหลว (มากที่สุด: ≈510 มล.)

🌸 น้ำยาปรับผ้านุ่ม (มากที่สุด: ≈440 มล.)



⚠️ ข้อควรระวัง!

- เครื่องนี้จ่ายน้ำยาซักผ้าและน้ำยาปรับผ้านุ่มอัตโนมัติ ถ้าต้องการใส่ผงซักฟอก จำเป็นต้องปิดฟังก์ชันจ่ายน้ำยาอัตโนมัติ
- เมื่อสัญลักษณ์ “💧” หรือ “🌸” กะพริบ หมายถึงน้ำยาซักผ้าหรือน้ำยาปรับผ้านุ่มหมด

โปรแกรม	💧	🌸	โปรแกรม	💧	🌸
ผ้าฝ้าย	✓	✓	ผ้าอบบาง	✓	✓
ซักด่วน 12 นาที	✓	✓	ซักนอมสีผ้า	✓	✓
อบไอน้ำฆ่าเชื้อ	✓	✓	ผ้าขาว	✓	✓
ซักและอบ	✓	✓	ซักผสม 45 นาที	✓	✓
อบเท่านั้น			ซักแบบประหยัด	✓	✓
ผ้าขนสัตว์	✓	✓	ผ้ายีนส์	✓	✓
ควานโหลดโปรแกรมซัก	✓	✓	ผ้าสำหรับเด็ก	✓	✓
ทำความสะอาดถึงซอก			ซักด้วยลม		
ปั่นเท่านั้น			ชุดกีฬา	✓	✓
ผ้าปูที่นอน	✓	✓			

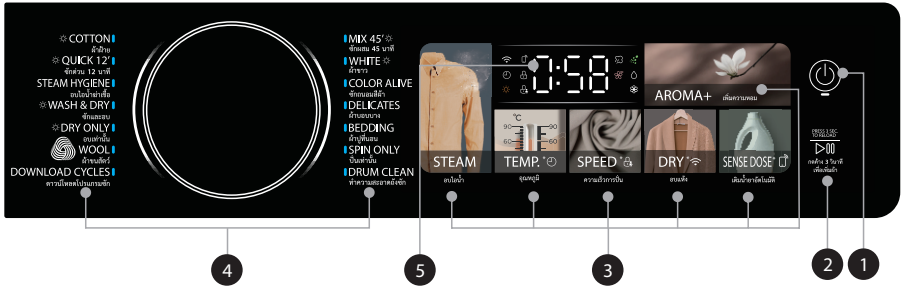
“✓” หมายความว่าใช้งานได้

🔗 หมายเหตุ!

- โปรดเลือกประเภทของน้ำยาซักผ้าที่เหมาะสมสำหรับอุณหภูมิการซักต่าง ๆ เพื่อให้ได้ประสิทธิภาพการซักที่ดีที่สุดโดยใช้น้ำและพลังงานน้อยลง
- ใช้ผงซักฟอกแบบผงแห้งเพื่อป้องกันการอุดตัน และทำความสะอาดตัวจ่ายน้ำยาซักผ้าเป็นประจำ โดยเฉพาะอย่างยิ่งเมื่อไม่ได้ใช้เครื่องซักผ้าเป็นเวลานาน

การใช้งาน

■ แผงควบคุมการทำงาน



📌 หมายเหตุ!

- แผงนี้ใช้สำหรับอ้างอิงเท่านั้น โปรดดูผลิตภัณฑ์ที่จริงเป็นมาตรฐาน

- 1 **เปิด/ปิด**
เปิดหรือปิดผลิตภัณฑ์
- 2 **เริ่ม/หยุดชั่วคราว**
กดปุ่มนี้เพื่อเริ่มรอบการซักของเครื่องหรือหยุดชั่วคราว
- 3 **ตัวเลือก**
อนุญาตให้คุณเลือกฟังก์ชันเพิ่มเติม
- 4 **โปรแกรม**
ใช้ได้ตามชนิดของผ้า
- 5 **จอแสดงผล**
จอแสดงผลแสดงการตั้งค่าต่าง ๆ เวลาคงเหลือโดยประมาณ ตัวเลือก และข้อความสถานะสำหรับเครื่องซักผ้าของคุณ จอแสดงผลจะติดตลอดเวลาระหว่างรอบการซัก

A เวลาซัก	หน่วยเวลาจบการทำงาน	ข้อผิดพลาด	สิ้นสุด
0:55	2H	E 30	E คป
B โอน้ำ	C UFB		
D น้ำยาซักผ้า	E น้ำยาปรับผ้านุ่ม		
F เพิ่มความหอม	G ล็อคป้องกันเด็ก		
H ล็อคประตู	I อบแห้ง		
J สิ้นสุดการหน่วง	K การเชื่อมต่อไร้สาย		
L การควบคุมระยะไกล			

การใช้งาน

■ โปรแกรม



โปรแกรมเพิ่มความหอม

โปรแกรมนี้จะปรับการไหลของน้ำและเวลา ช่วยให้เส้นใยผ้าดูดซับน้ำยาปรับผ้านุ่มได้มีประสิทธิภาพและหอมมากกว่า ด้วยการเติมน้ำยาปรับผ้านุ่มในปริมาณเท่ากัน



สิ้นสุดการหน่วงเวลา

ตั้งค่าฟังก์ชัน สิ้นสุดการหน่วงเวลา:

- 1.เลือกโปรแกรม
- 2.กดปุ่ม [TEMP] / 3 วินาที เพื่อเลือกเวลา (เวลาสิ้นสุดการหน่วงเวลาคือ 1-24 ชม.)
- 3.กด [เริ่ม/หยุดชั่วคราว] เพื่อเริ่มกระบวนการหน่วงเวลา



ปุ่มเปิด/ปิด



เลือกโปรแกรม



การตั้งเวลา



เริ่มต้น

ยกเลิกฟังก์ชัน หน่วงเวลา:

กดปุ่ม [TEMP] จนกระทั่งแสดงคำว่า 0H ควรกดปุ่มก่อนเริ่มโปรแกรม ถ้าโปรแกรมเริ่มต้นไปแล้ว ควรกดปุ่ม [ปุ่มเปิด/ปิด] เพื่อรีเซ็ตโปรแกรม



ข้อควรระวัง!

- ถ้าเกิดเหตุการณ์ไฟดับขณะเครื่องกำลังทำงาน หน่วยความจำพิเศษจะเก็บโปรแกรมที่เลือก และเมื่อไฟกลับมาอีกครั้ง โปรแกรมที่เลือกไว้ก็จะทำงานต่อ



ไอน้ำ

ฟังก์ชันไอน้ำ สามารถถูกเลือกพร้อมกับ “ผ้าฝ้าย” “ไอน้ำ” “ซักและอบ” “ดาวน์โหลดโปรแกรมซัก” “ผ้าปูที่นอน” “ซักผสม 45 นาที” “ผ้ายีนส์” และ “ผ้าสำหรับเด็ก”



จ่ายน้ำยาอัตโนมัติ

ฟังก์ชันนี้จะจ่ายน้ำยาซักผ้าและน้ำยาปรับผ้านุ่มอัตโนมัติ

ฟังก์ชันนี้ตั้งเป็นค่าเริ่มต้น สามารถกดปุ่ม [จ่ายน้ำยาอัตโนมัติ] เพื่อปิดใช้งานการจ่ายน้ำยาอัตโนมัติ

เมื่อสัญลักษณ์ “△” หรือ “☹” สว่างขึ้น หมายความว่าฟังก์ชันจ่ายน้ำยาอัตโนมัติเปิดใช้งานอยู่

ถ้าไม่มีสัญลักษณ์ไหนสว่างขึ้น หมายความว่าฟังก์ชันจ่ายน้ำยาอัตโนมัติปิดอยู่

ถ้าสัญลักษณ์ “△” หรือ “☹” กะพริบ หมายความว่า น้ำยาซักผ้าหรือน้ำยาปรับผ้านุ่มหมด ต้องเติมเข้าไป

การใช้งาน

หมายเหตุ!

ตัวเครื่องสามารถปรับระดับน้ำยาซักผ้าและน้ำยาปรับผ้านุ่มได้ ค่าเริ่มต้นของน้ำยาซักผ้าคือ ปริมาณปกติ กด [รอบปั่น] และ [จ่ายน้ำยาอัตโนมัติ] พร้อมกันค้างไว้ 3 วินาทีเพื่อปรับระดับของปริมาณน้ำยาซักผ้า ระดับของน้ำยาซักผ้า 4 ระดับ: น้อยกว่า, ปกติ, พิเศษ, สูงสุด หน้าจอจะแสดงผลตามระดับน้ำยาซักผ้า: H-1, H-2, H-3, H-4 ค่าเริ่มต้นของน้ำยาปรับผ้านุ่มคือ ปริมาณพิเศษ กด [รอบปั่น] และ [เพิ่มความหอม] พร้อมกันค้างไว้ 3 วินาที เพื่อปรับระดับของปริมาณน้ำยาปรับผ้านุ่ม ระดับของน้ำยาปรับผ้านุ่ม 4 ระดับ: น้อยกว่า, ปกติ, พิเศษ, สูงสุด หน้าจอจะแสดงผลตามระดับน้ำยาปรับผ้านุ่ม: S-1, S-2, S-3, S-4



อบแห้ง

กดปุ่ม Dry ไปเรื่อย ๆ เพื่อเลือกระดับการอบแห้ง:

- 1.อบแห้งปกติ (แสดงผล LE-2)
- 2.อบแห้งมาก (แสดงผล LE-3)
3. อดด้วยอุณหภูมิต่ำ (แสดงผล LE-3)

การอบแห้งด้วยอุณหภูมิต่ำจะใช้อุณหภูมิประมาณ 60 ° สำหรับเสื้อผ้าที่ต้องการดูแลเป็นพิเศษ น้ำหนักผ้าที่เหมาะสมสำหรับฟังก์ชันนี้คือ 2 กก.

- 4.อบแห้งแบบตั้งเวลา

หมายเหตุ!

- คำแนะนำการอบแห้ง
 - บันทัดผ้าให้เกือบแห้งก่อนที่จะอบแห้ง
 - เพื่อให้มั่นใจถึงการอบแห้งที่เหมาะสม โปรดแยกประเภทเสื้อผ้าของคุณตามประเภทผ้า และอุณหภูมิการอบแห้ง
- ตรวจสอบฉลากการดูแลของเสื้อผ้า และทำตามคำแนะนำ



ปั่นแห้งได้



ปั่นแห้งด้วยอุณหภูมิต่ำ



ปั่นแห้งด้วยอุณหภูมิต่ำปานกลาง



ห้ามปั่นแห้ง

- เสื้อผ้าที่ไม่เหมาะสำหรับการอบแห้ง
 - ต้องไม่อบแห้งผ้าที่มีความละเอียดอ่อน เช่น ผ้า่านสังเคราะห์ ขนสัตว์และผ้าไหม เสื้อผ้าที่มีส่วนประกอบของโลหะ กุญแจในลอน ผ้าขนาดใหญ่มาก เช่น เสื้อหนาวขนาดใหญ่ ผ้าปูที่นอน ผ้าห่ม กุญนอน และผ้าขนวน
 - ต้องไม่นำเสื้อผ้าที่บุด้วยโฟมยาง หรือวัสดุที่คล้ายโฟมยางเข้าเครื่องอบแห้ง
 - ต้องไม่นำผ้าที่มีสารตกค้างของไอซันเซ็ดผม หรือสเปรย์ฉีดผม น้ำยาเติมสียาลูกกลิ้ง หรือสารละลายแบบเดียวกัน เข้าเครื่องอบแห้ง เพื่อหลีกเลี่ยงการก่อตัวของไอระเหยที่เป็นอันตราย
- เมื่อนำผ้าปริมาณเล็กน้อยประมาณ 1 กก. ไม่ควรใช้เสื้อผ้าที่ไม่แห้งง่าย เช่น: เสื้อสเวตเตอร์ กางเกงขนสัตว์ เสื้อผ้าขนวมขนาดเล็ก เป็นต้น

การใช้งาน

หมายเหตุ!

- ในโปรแกรม “อบเท่านั้น” คุณสามารถกดปุ่ม อบแห้ง เพื่อเปลี่ยนเวลาในการอบ (30 นาที, 60 นาที, 90 นาที, 120 นาที, 180 นาที) โดยจะเหมาะกับผ้าในปริมาณต่างๆ (0.5 กก., 1 กก., 1.5 กก., 2 กก., 3 กก.) ซึ่งโปรแกรมนี้จะมีเวลาเริ่มต้นอยู่แล้ว 10 นาทีสำหรับการปั่นแห้ง ดังนั้นเวลาจริงที่ใช้ในโปรแกรมนี้คือ (40 นาที, 70 นาที, 100 นาที, 130 นาที, 190 นาที)
- สำหรับโปรแกรม “อบเท่านั้น” เวลาที่แสดงผลอาจแตกต่างจากเวลาที่อบจริง เนื่องจากเวลาจะปรับตามปริมาณและชนิดผ้าเวลาในการอบแห้งเพื่ออ้างอิง

ผ้าฝ้าย (กก.)	3kg	4kg	5kg	6kg	7kg
เวลาโดยประมาณ (นาที)	150'	200'	240'	270'	300'

- ค่าที่ปรากฏในตารางนี้มีไว้เพื่ออ้างอิงเท่านั้น ค่าจริงอาจแตกต่างจากค่าที่ปรากฏในตารางด้านบน

การใช้งาน

โปรแกรม	ตัวเลือก				
	ช่วงเวลาจบ การทำงาน	อบไอน้ำ	อบแห้ง	จ่ายน้ำยา อัตโนมัติ	เพิ่มความหอม
ผ้าฝ้าย	<input type="radio"/>	<input type="radio"/>	<input type="radio"/>	<input type="radio"/>	<input type="radio"/>
ซักด้วย 12 นาที	<input type="radio"/>		<input type="radio"/>	<input type="radio"/>	
อบไอน้ำฆ่าเชื้อ	<input type="radio"/>	<input type="radio"/>		<input type="radio"/>	<input type="radio"/>
ซักและอบ	<input type="radio"/>	<input type="radio"/>	<input type="radio"/>	<input type="radio"/>	<input type="radio"/>
อบเท่านั้น	<input type="radio"/>		<input type="radio"/>		
ผ้าขนสัตว์	<input type="radio"/>			<input type="radio"/>	
ดาวนโหลดโปรแกรมซัก	<input type="radio"/>	<input type="radio"/>	<input type="radio"/>	<input type="radio"/>	
ทำความสะอาดถังซัก	<input type="radio"/>				
ปั่นเท่านั้น	<input type="radio"/>				
ผ้าปูที่นอน	<input type="radio"/>	<input type="radio"/>	<input type="radio"/>	<input type="radio"/>	<input type="radio"/>
ผ้าอบบาง	<input type="radio"/>			<input type="radio"/>	
ซักนอมสีผ้า	<input type="radio"/>			<input type="radio"/>	
ผ้าขาว	<input type="radio"/>		<input type="radio"/>	<input type="radio"/>	<input type="radio"/>
ซักผสม 45 นาที	<input type="radio"/>	<input type="radio"/>	<input type="radio"/>	<input type="radio"/>	<input type="radio"/>
ผ้าฝ้าย	<input type="radio"/>			<input type="radio"/>	
ซักแบบประหยัด	<input type="radio"/>	<input type="radio"/>	<input type="radio"/>	<input type="radio"/>	<input type="radio"/>
ผ้าสำหรับเด็ก	<input type="radio"/>	<input type="radio"/>	<input type="radio"/>	<input type="radio"/>	
ซักด้วยลม	<input type="radio"/>		<input type="radio"/>		
ชุดกีฬา	<input type="radio"/>			<input type="radio"/>	<input type="radio"/>

*ค่าเริ่มต้นของดาวนโหลดโปรแกรมซักคือ ผ้าสำหรับเด็ก

หมายถึง เลือกได้

การใช้งาน

■ ฟังก์ชันอื่น ๆ



เพิ่มผ้าขณะซัก

สามารถใส่ผ้าเพิ่มได้หลังจากเริ่มกระบวนการซัก โปรดปฏิบัติตามขั้นตอนดังนี้:

1. กด [เริ่ม/หยุดชั่วคราว] เป็นเวลา 3 วินาที
2. รอจนกระทั่งถึงซิกหยุดหมุน
3. ประตูปลดล็อก
4. เพิ่มผ้าลงในถัง
5. กดประตู และกด [เริ่ม/หยุดชั่วคราว]



กด [เริ่ม/หยุดชั่วคราว] 3 วินาที



ใส่ผ้าเพิ่ม



เริ่ม/หยุดชั่วคราว



ข้อควรระวัง!

- อย่าใช้ฟังก์ชัน เพิ่มผ้าขณะซัก เมื่อระดับน้ำอยู่สูงเกินขอบด้านล่างของประตู หรือ น้ำมีอุณหภูมิสูง



ล็อกป้องกันเด็ก

เพื่อหลีกเลี่ยงการใช้งานผิดพลาดโดยเด็ก ๆ



ปุ่มเปิด/ปิด



เริ่ม/หยุดชั่วคราว



กด [ปรับปริมาณ] และ [ไอน้ำ] 3 วินาที จนกระทั่งเสียงบี๊บดังขึ้น



ข้อควรระวัง!

เมื่อเปิดใช้งานล็อกป้องกันเด็ก จะแสดงผลจะสลับการแสดงผลระหว่าง “CL” และเวลาที่เหลือ การกดปุ่มอื่นๆจะทำให้ไฟแสดงสถานะล็อกป้องกันเด็กกะพริบ เมื่อโปรแกรมสิ้นสุด “CL” และ “สิ้นสุด” จะสลับการแสดงผลบนหน้าจอ ล็อกป้องกันเด็ก จะปิดการใช้งานฟังก์ชันของทุกปุ่ม ยกเว้นปุ่มเปิด/ปิด และปุ่มการล็อกป้องกันเด็กเฉพาะการกดปุ่ม [รอบปั่น] ค่าไว้ 3 วินาทีเท่านั้นเท่านั้นที่สามารถปิดการใช้งานล็อกป้องกันเด็กกรุณาปิดใช้งานล็อกป้องกันเด็กก่อนที่จะเลือกโปรแกรมใหม่!



อุณหภูมิ

กรุณากดปุ่มเพื่อเปลี่ยนอุณหภูมิ

เมื่อนำจอแสดง “- -” หมายความว่า อุณหภูมิเย็น

อุณหภูมิ: เย็น, 20°C, 30°C, 40°C, 60°C, 90°C

การใช้งาน

SPEED

ความเร็ว

กดปุ่ม [ความเร็ว] เพื่อเปลี่ยนแปลงความเร็วการหมุนเป็น

ความเร็ว: 0-600-800-1000-1200-1400

โปรแกรม	โปรแกรม	โปรแกรม	โปรแกรม
ผ้าฝ้าย	1000	ผ้าอบบาง	600
ซักด่วน 12 นาที	800	ซักขนอมสีผ้า	1000
อบไอน้ำฆ่าเชื้อ	800	ผ้าขาว	800
ซักและอบ	1400	ซักผสม 45 นาที	800
อบเท่านั้น	1400	ซักแบบประหยัด	800
ผ้าขนสัตว์	800	ผ้ายีนส์	800
ดาวน์โหลดโปรแกรมซัก	1000	ผ้าสำหรับเด็ก	1000
ทำความสะอาดถังซัก	--	ซักด้วยลม	--
ปั่นเท่านั้น	1000	ชุดกีฬา	800
ผ้าปูที่นอน	800		



ฟังก์ชัน UFB

- Ultra Fine Bubble (UFB) เป็นฟองอากาศขนาดเล็กที่มองไม่เห็นที่มีขนาดเล็กกว่าระยะห่างของเส้นใยผ้าฝ้าย
- UFB จะให้สารลดแรงตึงผิวเพื่อจัดคราบติดแน่นลึกในผ้า ดังนั้น ฟังก์ชัน UFB จะช่วยให้กำจัดคราบติดแน่นได้ง่าย
- โปรแกรมซักทุกโปรแกรมมีฟังก์ชัน UFB



WiFi

วิธีการเปิดฟังก์ชัน Wi-Fi

1. กด [DRY] 3 วินาที เพื่อเปิดฟังก์ชัน Wi-Fi นอกจากนี้ คุณยังสามารถกำหนดค่าเครื่องง่าย หรือรีเซ็ตเครื่องง่ายได้ด้วย

วิธีการปิดฟังก์ชัน Wi-Fi

1. กด [เพิ่มความหอม] 3 วินาทีเพื่อปิดฟังก์ชัน Wi-Fi
2. หรือถอดปลั๊กเครื่อง



การควบคุมระยะไกล

นี่คือสวิตช์การควบคุมระยะไกล ถ้าคุณต้องการใช้สมาร์ทโฟนของคุณควบคุมเครื่องซักผ้าจากระยะไกล ให้กดปุ่ม [จ่ายน้ำอัตโนมัติ] ค้างไว้ 3 วินาที เพื่อการใช้งานเครื่องซักผ้าอย่างปลอดภัย การควบคุมระยะไกลของสมาร์ทโฟนจะต้องเป็นไปตามเงื่อนไขดังต่อไปนี้:

1. เครื่องซักผ้าจะต้องเชื่อมต่อกับอินเทอร์เน็ต
2. ประตูของถังซักจะต้องปิดไว้

หมายเหตุ:

- ถ้าเปิดประตูในระหว่างทำงาน ฟังก์ชันการควบคุมระยะไกลจะไม่ทำงาน
 - ฟังก์ชันการควบคุมระยะไกลจะปิดทำงานเมื่อสิ้นสุดรอบการซักแต่ละครั้งโดยอัตโนมัติ
- ถ้าคุณต้องการใช้ฟังก์ชันการควบคุมระยะไกลอีกครั้ง คุณจะต้องเปิดใช้อีกครั้ง

การใช้งาน

■ คำแนะนำในการเชื่อมต่อกับแอป TSmartLife

ก่อนที่คุณจะเริ่มทำงาน ตรวจสอบให้แน่ใจว่า:

1. สมาร์ทโฟนของคุณเชื่อมต่อกับเครือข่าย WiFi ที่บ้าน และคุณรู้รหัสผ่านเครือข่าย
2. คุณอยู่ใกล้กับเครื่องใช้ในบ้าน
3. ได้เปิดใช้สัญญาณไร้สายย่านความถี่ 2.4GHz บนเราเตอร์ไร้สายแล้ว

ทำตามขั้นตอนด้านล่างเพื่อเข้าสู่สถานะการควบคุมจากระยะไกล

ดาวน์โหลดแอป TSmartLife

ในสโตร์แอป (Google Play Store, Apple App Store) ให้ค้นหาคำว่า

"TSmartLife" และค้นหาแอป TSmartLife ดาวน์โหลดแล้วติดตั้งบนโทรศัพท์ของคุณ นอกจากนี้คุณยังสามารถดาวน์โหลดแอปโดยการสแกนรหัส QR ด้านล่างได้ด้วย



ลงทะเบียนและเข้าสู่ระบบ

เปิดแอป TSmartLife แล้วสร้างบัญชีใหม่เพื่อเริ่มทำงาน

(คุณสามารถลงทะเบียนผ่านบัญชีภายนอกได้เช่นกัน) ถ้าคุณมีบัญชีอยู่แล้ว ให้ใช้บัญชีเพื่อเข้าสู่ระบบ



เชื่อมต่อเครื่องซักผ้าของคุณเข้ากับแอป TSmartLife

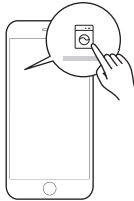
- 1: โปรดตรวจสอบว่าโทรศัพท์มือถือของคุณเชื่อมต่อกับ WiFi แล้ว ถ้ายัง ให้ไปที่ การตั้งค่า แล้วเปิดการเชื่อมต่อไร้สาย เลือกแล้วเชื่อมต่อกับ WiFi นอกจากนี้ โปรดเปิดใช้ Bluetooth บนโทรศัพท์ของคุณด้วย หากยังไม่เปิด ให้ไปที่การตั้งค่าแล้วเปิดใช้
- 2: โปรดเปิดเครื่องซักผ้าของคุณ
- 3: เปิดแอป TSmartLife บนโทรศัพท์ของคุณ

การใช้งาน

4: ถ้าข้อความ "ค้นพบอุปกรณ์สมาร์ตใกล้เคียง" ปรากฏขึ้น ให้คลิกเพื่อเพิ่ม



5: ถ้าไม่มีข้อความปรากฏขึ้น ให้เลือก " + " ในหน้า แล้วเลือกอุปกรณ์ของคุณจากรายการอุปกรณ์ใกล้เคียงที่มีอยู่ ถ้าอุปกรณ์ของคุณไม่อยู่ในรายการ โปรดเพิ่มอุปกรณ์โดยตรงด้วยหมวดหมู่ อุปกรณ์ และรุ่นของอุปกรณ์



6: เชื่อมต่ออุปกรณ์ของคุณเข้ากับ WiFi ตามคำแนะนำบนแอป
ถ้าการเชื่อมต่อล้มเหลว โปรดทำตามคำแนะนำที่ให้โดยแอปเพื่อดำเนินการต่อ



การใช้งาน

ไฟสถานะ: WiFi

	ติดกะพริบช้าๆ	กำลังรอการเชื่อมต่อ
	ติดกะพริบรวดเร็ว	กำลังเชื่อมต่อ
	ติดกะพริบรวดเร็วคงที่	เชื่อมต่อกับเราเตอร์ไร้สายของคุณแล้ว

หมายเหตุ

- ตรวจสอบว่าได้เปิดเครื่องซึกผ้าของคุณแล้ว
- ถอดโทรศัพท์มือถือของคุณให้ไกลกับเครื่องซึกผ้าของคุณเมื่อเชื่อมต่อเครื่องง่ายกับเครื่องซึกผ้า
- เชื่อมต่อโทรศัพท์มือถือเข้ากับเครื่องง่ายไร้สายที่บ้าน และคุณจะต้องมีรหัสผ่านของ WiFi
- ตรวจสอบว่าเราเตอร์ของคุณรองรับย่านความถี่ WiFi 2.4 GHz แล้วเปิดใช้งาน ถ้าคุณไม่แน่ใจว่าเราเตอร์รองรับย่านความถี่ 2.4 GHz หรือไม่ โปรดติดต่อผู้ผลิตเราเตอร์ของคุณ
- เครื่องซึกผ้าไม่สามารถเชื่อมต่อกับ WiFi ที่กำหนดให้มีการยืนยันตัวตน และโดยปกติการยืนยันตัวตนจะมีในพื้นที่สาธารณะ เช่น โรงแรม ร้านอาหาร ฯลฯ โปรดเชื่อมต่อเข้ากับ WiFi ที่ไม่ได้กำหนดให้ต้องยืนยันตัวตน
- ขอแนะนำให้ใช้ชื่อ WiFi ที่มีตัวอักษรและตัวเลขเท่านั้น ถ้าชื่อ WiFi ของคุณมีตัวอักษรพิเศษ โปรดแก้ไขชื่อในเราเตอร์
- ปิดฟังก์ชัน WLAN+ (Android) หรือ WLAN Assistant (iOS) ของโทรศัพท์มือถือของคุณเมื่อเชื่อมต่อเครื่องง่ายกับเครื่องซึกผ้าของคุณ
- ในกรณีที่เชื่อมต่อเครื่องซึกผ้ากับ WiFi ไว้แล้วแต่ยังจำเป็นต้องเชื่อมต่อโปรดคลิก "+" บนหน้าหลักของแอป แล้วเพิ่มอุปกรณ์ของคุณอีกครั้งด้วยหมวดหมู่อุปกรณ์และรุ่นของอุปกรณ์ตามคำแนะนำบนแอป

ข้อมูล Wi-Fi

ความถี่การทำงาน	2.4G
ช่วงอุณหภูมิสุดขีด	-20°C-85°C
อัตราดูดพลังงาน RF มากที่สุด	WiFi: E.I.R.P 18dBm BT: 8dBm

การใช้งาน

■ โปรแกรม

โปรแกรมที่ใช้ได้ขึ้นอยู่กับชนิดของผ้า

ผ้าฝ้าย	ผ้าที่สวมยาก ผ้าที่ทนความร้อนที่ทำมาจากผ้าฝ้ายหรือผ้าลินิน
อบเท่านั้น	โปรแกรมนี้อใช้เพื่ออบผ้าตามเวลาที่กำหนดอัตโนมัติตามปริมาณของผ้า
ผ้าปูที่นอน	โปรแกรมนี้ออกแบบมาเป็นพิเศษสำหรับการซักผ้าปูที่นอน
ซักแบบประหยัด	โปรแกรมเหมาะสำหรับการซักแบบประหยัดพลังงาน
ซักผสม 45 นาที	โปรแกรมซักสำหรับผ้าที่ทำจากผ้าฝ้ายและผ้าใยสังเคราะห์
ซักด่วน 12 นาที	โปรแกรมสำหรับการซักเสื้อผ้าจำนวนน้อยและไม่สกปรกมากอย่างรวดเร็ว
ปั่นเท่านั้น	เลือกความเร็วในการปั่น
ผ้าขนสัตว์	โปรแกรมสำหรับซักผ้าขนสัตว์ หรือผ้าขนสัตว์ที่ซักด้วยมือหรือซักเครื่อง การซักแบบอ่อนโยมเป็นพิเศษ เพื่อป้องกันการหดตัว และหยุกระหว่างชกนานขึ้น
ผ้าอบบาง	สำหรับผ้าเนื้อบางที่ชกทำความสะอาดได้ เช่น ผ้าไหม ผ้าซาตินสังเคราะห์
ทำความสะอาดถึงซัก	โปรแกรมทำความสะอาดถึงซักและถึงชั้นใน โดยใช้ผ้าอุณหภูมิสูง เมื่อโปรแกรมนี้อทำงาน จะไม่สามารถพับผ้าได้อีก เมื่อใส่สารฟอกขาวที่มีส่วนผสมของคลอรีนที่เหมาะสม จะให้ประสิทธิภาพการทำความสะอาดถึงชั้นสามารถใส่โปรแกรมนี้อเป็นประจำตามที่ต้องการ
ซักและอบ	ซัก และอบต่อเนื่อง
อบไอน้ำฆ่าเชื้อ	อบไอน้ำฆ่าเชื้อแบบคิเรีย
ชกกนอมสีผ้า	สำหรับซักเสื้อผ้าที่มีสีสดใส สามารถปกป้องสีได้ดี
ผ้าขาว	โปรแกรมสำหรับซักผ้าขาว
ผ้ายีนส์	โปรแกรมสำหรับซักผ้ายีนส์
ผ้าสำหรับเด็ก	โปรแกรมสำหรับซักเสื้อผ้าของเด็กจะทำให้เสื้อผ้าสะอาดขึ้น และเพิ่มประสิทธิภาพการล้างเพื่อปกป้องผิวของเด็ก
ชุดกีฬา	โปรแกรมซักชุดออกกำลังกาย
ซักด้วยลม	โปรแกรมนี้อเสื้อผ้าเพื่อจกกลิ่นแปลก ๆ โดยไม่ต้องใช้น้ำในอุณหภูมิสูง
ดาวน์โหลดโปรแกรมซัก	คุณสามารถดาวน์โหลดโปรแกรมซักเพิ่มเติมในแอป TSmartLife ของคุณได้ เนื่องจากโปรแกรมนี้อมีมากกว่าโปรแกรมนบนแผงควบคุมโปรแกรม ซักแบบประหยัด / ผ้ายีนส์ / ผ้าสำหรับเด็ก / ซักด้วยลม / ชุดกีฬา สามารถเลือกได้โดยแอป Tsmartlife เท่านั้น



รอบการปั่นซักผ้าขนสัตว์ของเครื่องนี้ได้รับการอนุมัติจาก The Woolmark Company สำหรับการซักผ้าขนสัตว์ที่ซักด้วยเครื่องได้ เสื้อผ้าขนสัตว์ที่มีป้ายกำกับว่า "ซักมือ" โดยมีเงื่อนไขว่าผลิตภัณฑ์จะต้องซักตามคำแนะนำบนฉลากเสื้อผ้าและคำแนะนำที่ออกโดยผู้ผลิตของเครื่องซักผ้าเครื่องนี้

การใช้งาน

■ โปรแกรมการซัก

โปรแกรม	ปริมาณผ้า(กก.)	อุณหภูมิ	เวลาเริ่มต้น
	10.5/7.0	ค่าเริ่มต้น	
☀ ผ้าฝ้าย	10.5/7.0	40	1:18
☀ ซักด่วน 12 นาที	1.0/1.0	--	0:12
☀ อบไอน้ำฆ่าเชื้อ	5.0/--	60	2:39
☀ ซักและอบ	10.5/7.0	30	3:57
☀ อบเท่านั้น	--/7.0	--	3:10
☀ ผ้าขนสัตว์	2.0/--	30	1:03
☀ ดาวนโหลดโปรแกรมซัก	10.5/7.0	60	2:05
☀ ทำความสะอาดถังซัก	--	90	1:18
☀ ปั่นเท่านั้น	10.5/--	--	0:12
☀ ผ้าปูที่นอน	10.5/7.0	40	1:48
☀ ผ้าอบบาง	3.0/--	30	0:50
☀ ซักถนอมสีผ้า	5.0/--	Cold	1:03
☀ ผ้าขาว	5.0/5.0	30	1:09
☀ ซักผสม 45 นาที	5.0/5.0	30	0:45
☀ ซักแบบประหยัด	5.0/--	30	0:57
☀ ผ้ายีนส์	10.5/7.0	30	1:35
☀ ผ้าสำหรับเด็ก	10.5/7.0	60	2:05
☀ ซักด้วยลม	--/1.0	--	0:30
☀ ชุดกีฬา	5.0/--	20	0:45

*โปรแกรมเริ่มต้นของดาวนโหลดโปรแกรมซักคือ ผ้าสำหรับเด็ก

📌 ข้อแนะนำ!

- ค่าที่ปรากฏในตารางนี้มีไว้เพื่ออ้างอิงเท่านั้น ค่าจริงอาจแตกต่างจากค่าที่ปรากฏในตารางด้านบน

การบำรุงรักษา

■ การทำความสะอาดและการดูแลรักษา

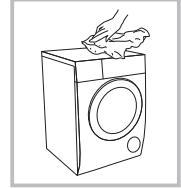


คำเตือน!

- ก่อนเริ่มการบำรุงรักษา โปรดถอดปลั๊กไฟของเครื่องแล้วปิดก๊อกน้ำ

การทำความสะอาดโครงเครื่อง

การบำรุงรักษาที่เหมาะสมสามารถยืดอายุการใช้งานของเครื่องซักผ้าได้ สามารถทำความสะอาดพื้นผิวได้ด้วยน้ำยาซักผ้าที่เป็นกลางที่ไม่กัดกร่อนที่ทำให้เงจาง เมื่อจำเป็น ถ้ามีน้ำไหลล้น ให้ใช้ผ้าแห้งเช็ดทำความสะอาดทันที ห้ามใช้วัสดุมีคม



หมายเหตุ!

- ห้ามใช้ตัวทำลายชนิดกรดหรือที่เงจางหรือที่คล้ายกัน เช่น แอลกอฮอล์ ตัวทำลาย หรือผลิตภัณฑ์สารเคมี ฯลฯ เพื่อทำความสะอาด

การทำความสะอาดถังซัก

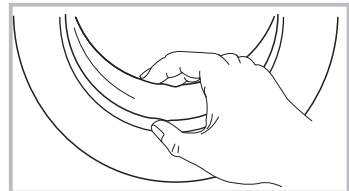
ควรใช้สารซักล้างที่ปราศจากคลอรีนทำความสะอาดสัปดาห์ละครั้งในถังซักจากวัตถุโลหะทันที
ห้ามใช้แปรงขนเหล็ก

หมายเหตุ!

- อย่าใส่ผ้าลงในเครื่องซักผ้าในระหว่างการทำความสะอาดถังซัก

การทำความสะอาดปะเก็นและผิวกระจก

ทำความสะอาดผิวกระจกและปะเก็นหลังการซักทุกครั้งเพื่อขจัดเส้นใยและคราบติดแน่น ถ้าเส้นใยสะสมตัวบนชั้นส่วนเหล่านั้นอาจทำให้น้ำรั่วได้น้ำหรือหยด กระจก และวัตถุอื่นๆ ออกจากปะเก็นหลังการซักแต่ละครั้ง
ทำความสะอาดปะเก็นและกระจกทุกเดือน เพื่อให้แน่ใจว่าเครื่องทำงานตามปกติ



การบำรุงรักษา

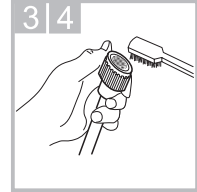
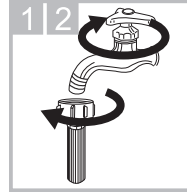
การทำความสะอาดตัวกรองน้ำเข้า

หมายเหตุ!

- หากมีน้ำเข้าเครื่องลดลงจากเดิม ต้องทำความสะอาดตัวกรองน้ำเข้า

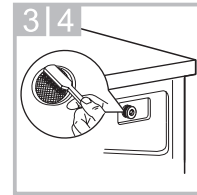
การล้างตัวกรองในท่อน้ำเข้า

1. ปิดก๊อกน้ำ
2. ปลดสายท่อน้ำเข้าจากก๊อกน้ำ
3. ทำความสะอาดตัวกรอง
4. ต่อสายท่อน้ำเข้ากลับคืน



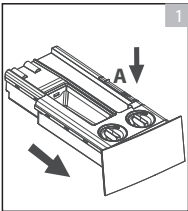
การล้างตัวกรองในเครื่องซักผ้า:

1. ไวสกปรกที่น้ำเข้าออกจากด้านหลังของเครื่อง
2. ดึงตัวกรองออกโดยใช้คีมปากจิ้งจกยาว แล้วใส่กลับเข้าไปหลังจากล้างทำความสะอาด
3. ใช้แปรงเพื่อทำความสะอาดตัวกรอง
4. ต่อสายท่อน้ำเข้ากลับคืน
5. ทำความสะอาดตัวกรองน้ำเข้าทุกๆ 3 เดือน เพื่อให้แน่ใจว่าเครื่องทำงานได้ตามปกติ

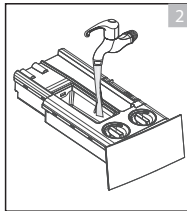


ทำความสะอาดช่องจ่ายน้ำยาซักผ้า

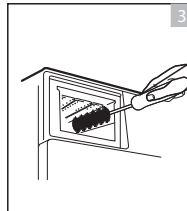
1. กดที่ตำแหน่งลูกศรบนฝาปิดน้ำยาปรับผ้านุ่มด้านในลิ้นชักตัวจ่าย
2. ยกลิ้นชักแล้วถอดฝาปิดน้ำยาปรับผ้านุ่มออก แล้วใช้น้ำล้างในร่องทั้งหมด
3. ใส่ฝาปิดน้ำยาปรับผ้านุ่มกลับเข้าไปแล้วกดลิ้นชักกลับเข้าที่



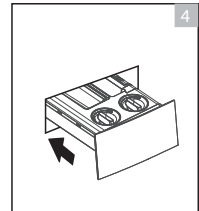
กดเพื่อคลาย และนำลิ้นชักจ่ายน้ำยาออกมา



ทำความสะอาดลิ้นชักจ่ายน้ำยา และฝาปิดน้ำยาปรับผ้านุ่มด้วยน้ำ



ทำความสะอาดช่องด้วยแปรงขนนุ่ม



เสียบลิ้นชักจ่ายน้ำยาซักผ้าเข้าไป

หมายเหตุ!

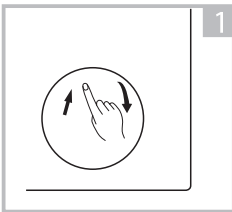
- อย่าใช้แอลกอฮอล์ ตัวทำละลาย หรือผลิตภัณฑ์สารเคมีเพื่อทำความสะอาดเครื่อง
- ทำความสะอาดช่องใส่ผงซักฟอกทุกๆ 3 เดือนเพื่อให้แน่ใจว่าเครื่องทำงานตามปกติ

การบำรุงรักษา

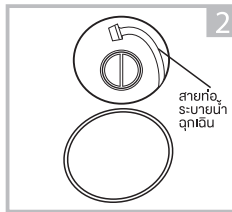
การทำความสะอาดตัวกรองปั๊มน้ำกึ่ง

⚠ คำเตือน!

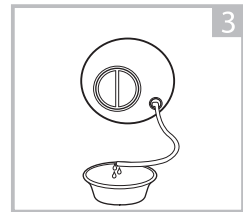
- ระวังน้ำร้อน!
- รอจนกระทั่งน้ำเย็นลง
- ก่อนทำงานบำรุงรักษา ให้ถอดปลั๊กไฟของเครื่องออกเพื่อป้องกันไฟฟ้าดูด
- ตัวกรองปั๊มน้ำกึ่งสามารถกรองเส้นใยและวัสดุแปลกปลอมขนาดเล็ก ออกจากเครื่องซักผ้า
- ทำความสะอาดตัวกรองทุก 3 เดือน เพื่อให้มั่นใจถึงการทำงานของเครื่องซักผ้าที่เป็นปกติ



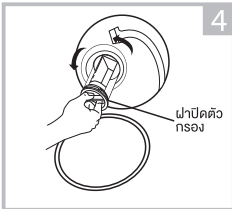
เปิดฝาของฝาปิดด้านล่าง



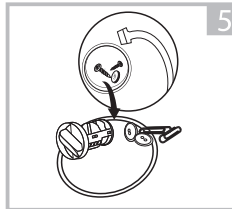
ดึงท่อระบายน้ำถูกฉีกออก แล้วถอดฝาปิดสายท่อ



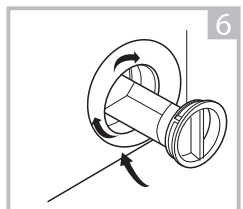
หลังจากระบายน้ำจนหมด ให้ใส่สายท่อระบายน้ำกลับเข้าไป



เปิดฝารอบตัวกรองโดยหมุนวนขึ้นนาฬิกา



นำวัสดุแปลกปลอมออก



ปิดฝารอบตัวกรอง และฝาปิดของฝารอบด้านล่าง

⚠ ข้อควรระวัง!

- ตรวจสอบว่าฝาปิดตัวกรองและสายท่อระบายน้ำถูกฉีกถูกติดตั้งกลับเข้าไปอย่างถูกต้อง จะต้องใส่ฝาปิดตัวกรองให้ได้แนบกับแผ่นรู มิฉะนั้นน้ำอาจรั่วได้
- ในขณะที่ใช้งานเครื่องซักผ้า อาจมีน้ำร้อนในปั๊มน้ำได้ ทั้งนี้ขึ้นอยู่กับโปรแกรมที่เลือก ห้ามถอดฝารอบปั๊มในระหว่างรอบการซัก ให้รอจนกว่าเครื่องซักผ้าจะสิ้นสุดรอบการซักและนำฝ้าออกแล้วเสมอ เมื่อเปลี่ยนฝาปิดตัวกรองใหม่ จะต้องขันให้แน่นหนา

การบำรุงรักษา

■ การแก้ไขปัญหาเบื้องต้น

การเริ่มทำงานของเครื่องซักผ้าไม่ทำงานหรือหยุดทำงานในระหว่างการใช้งาน ก่อนอื่นให้ค้นหาวีธีแก้ไขปัญหามาจากคู่มือ หากไม่มี โปรดติดต่อศูนย์บริการ

คำอธิบาย	สาเหตุ	การแก้ไขปัญหา
เครื่องซักผ้าไม่สามารถเริ่มทำงาน	ปิดประตูไม่สนิท	เริ่มใหม่หลังจากปิดประตู ตรวจสอบว่าผ้าติดหรือไม่
ไม่สามารถเปิดประตูเครื่องซักผ้า	การออกแบบระบบป้องกันนิรภัยกำลังทำงาน	ตัดการเชื่อมต่อไฟ รีเซ็ตภาเครื่องซักผ้า
น้ำรั่ว	การเชื่อมต่อท่อน้ำเข้า หรือท่อน้ำทิ้งไม่ถูกต้อง	ตรวจสอบการเชื่อมต่อของท่อน้ำเข้า และท่อน้ำทิ้ง
มีน้ำยาซักผ้าเหลือค้างในกล่อง	ผงซักฟอกมีความชื้นแฉะหรือจับตัวเป็นก้อน	ทำความสะอาดและเช็ดกล่องผงซักฟอก
ตัวบ่งชี้หรือไฟสถานะไม่ติดสว่าง	อาจไม่ได้เสียบปลั๊กสายไฟ หรือการเชื่อมต่ออาจหลวม	ทำให้แน่ใจว่าเสียบสายไฟกับเต้าเสียบอย่างแน่นหนา ตรวจสอบว่าเชื่อมต่อปลั๊กไฟอย่างถูกต้องแล้วหรือไม่
เสียงผิดปกติ		ตรวจสอบว่าการยึด (สลัก) ถูกเอาออกหรือไม่ ตรวจสอบว่าได้ติดตั้งเครื่องบนพื้นที่แข็งแรงและมั่นคงหรือไม่

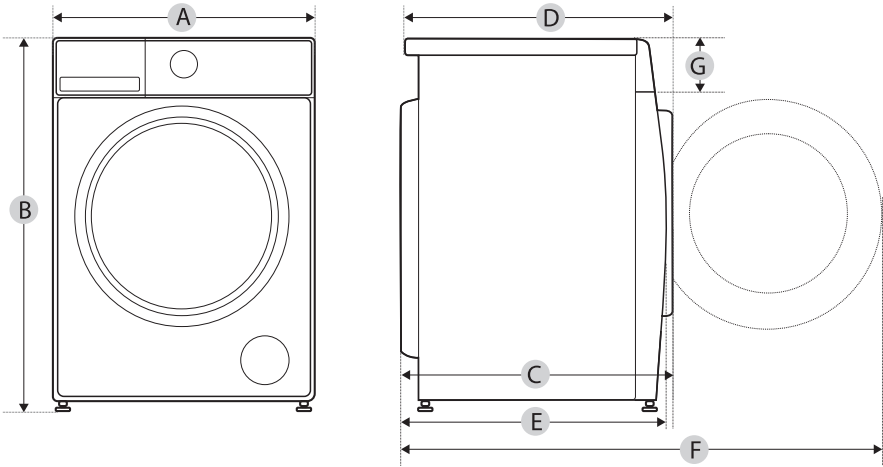
คำอธิบาย	สาเหตุ	การแก้ไขปัญหา
E30	ปิดประตูไม่สนิท	รีเซ็ตเครื่องหลังจากปิดประตูแล้ว ตรวจสอบว่ามีผ้าติดขัดที่ประตูหรือไม่
E10	ระยะเวลาการจ่ายน้ำนานเกินไป	ตรวจสอบว่าแรงดันน้ำต่ำเกินไปหรือไม่ ยืดท่อน้ำเข้าให้ตรง ตรวจสอบว่าตัวกรองบางส่วนอุดตันหรือไม่
E21	ระยะเวลาการปล่อยน้ำทิ้งนานเกินไป	ตรวจสอบว่าสายท่อระบายอุดตันหรือไม่
E12	น้ำล้น	หยุดใช้งานเครื่องซักผ้าและโทรติดต่อศูนย์บริการเพื่อซ่อมแซม
EXX	อื่นๆ	ลองดำเนินการอีกครั้ง ถ้าปัญหาเดิมยังคงมีอยู่ ให้ติดต่อฝ่ายบริการ

หมายเหตุ!

- หลังจากตรวจสอบแล้ว ให้เปิดใช้เครื่องซักผ้า ถ้ายังพบปัญหาหรือจอแสดงผลแสดงรหัสการเตือนอื่นๆ โปรดติดต่อศูนย์บริการ

การบำรุงรักษา

■ ข้อมูลจำเพาะทางเทคนิค



รุ่น	TWD-T25BZU115MWT(MG)
พลังแรงดันไฟฟ้าที่กำหนด	220-240 โวลต์ ~,50 เฮิร์ตซ์
กระแสไฟฟ้าสูงสุด	10 แอมป์
แรงดันน้ำมาตรฐาน	0.05 เมกะพาสคัล ~1 เมกะพาสคัล
แรงดันน้ำต่ำสุด*	0.01 เมกะพาสคัล
ความจุของการซักผ้า / อบผ้า	10.5/7.0 กก.
ขนาด	
A	595 มม.
B	850 มม.
C	580 มม.
น้ำหนัก	66 กก.
กำลังไฟฟ้าเข้าที่กำหนด	1950 /1300 วัตต์
ขนาดอ้างอิง	
D	551 มม.
E	545 มม.
F	1085 มม.
G	108 มม.

*ในกรณีที่แรงดันน้ำต่ำมาก อาจจะมีผงซักฟอกหรือน้ำยาปรับผ้านุ่มเหลือค้างอยู่เล็กน้อยในช่องใส่ผงซักฟอก และน้ำยาปรับผ้านุ่ม

#DetailsMatter

สอบถามข้อมูลเพิ่มเติม
TOSHIBA CONTACT CENTER 0-2511-7777
www.toshiba-lifestyle.com/th

