



คู่มือการใช้งาน

เครื่องซักผ้า-อบผ้า แบบฝาหน้า

WASHING MACHINE FRONT LOAD

TWD-T21BU95UWT(WW)



โปรดอ่านคู่มือเล่มนี้

โปรดอ่านคำแนะนำและคำอธิบายทั้งหมดสำหรับการติดตั้งก่อนใช้งาน และปฏิบัติตามคำแนะนำอย่างระมัดระวัง โปรดเก็บคู่มือการใช้งานนี้ไว้อ้างอิงสำหรับการใช้งานในอนาคต หากเครื่องใช้ไฟฟ้านี้ถูกขายหรือส่งต่อ โปรดแนะนำคู่มือการใช้งานนี้ให้เจ้าของใหม่เสมอ

TOSHIBA

สารบัญ

คำแนะนำเพื่อความปลอดภัย

- คำแนะนำเพื่อความปลอดภัย 2

การติดตั้ง

- คำอธิบายผลิตภัณฑ์ 11
- การติดตั้ง 12

การใช้งาน

- การเริ่มต้นการใช้งานด่วน 16
- ก่อนการซักผ้าแต่ละครั้ง 17
- ตัวจ่ายผงซักฟอก 18
- แผงควบคุมการทำงาน 19
- ตัวเลือก 20
- ฟังก์ชันอื่นๆ 24
- คำแนะนำในการเชื่อมต่อกับแอป TsmartLife 26
- โปรแกรม 29
- ตารางโปรแกรมการซักผ้า 30

การบำรุงรักษา

- การทำความสะอาดและการดูแลรักษา 31
- การแก้ไขปัญหาเบื้องต้น 35
- ข้อมูลจำเพาะทางเทคนิค 36

คำแนะนำด้านความปลอดภัย

■ คำแนะนำด้านความปลอดภัย

เพื่อความปลอดภัยของคุณ ต้องปฏิบัติตามข้อมูลในคู่มือนี้ เพื่อลดความเสี่ยงจากเหตุการณ์ ไฟไหม้ หรือการระเบิด ไฟฟ้าช็อต หรือเพื่อป้องกันความเสียหายต่อทรัพย์สิน การบาดเจ็บ หรือการเสียชีวิต

คำอธิบายสัญลักษณ์ :

คำเตือน!

สัญลักษณ์และคำเตือนบ่งชี้ถึงสถานการณ์ที่อาจก่อให้เกิดอันตรายซึ่งอาจส่งผลให้เกิดการเสียชีวิตหรือการบาดเจ็บสาหัสได้หากไม่หลีกเลี่ยง

ข้อควรระวัง!

สัญลักษณ์และคำเตือนบ่งชี้ถึงสถานการณ์ที่อาจก่อให้เกิดอันตรายซึ่งอาจส่งผลให้เกิดการบาดเจ็บเล็กน้อย หรือไม่รุนแรง หรือความเสียหายต่อทรัพย์สินและสภาพแวดล้อมได้

หมายเหตุ!

สัญลักษณ์และคำเตือนบ่งชี้ถึงสถานการณ์ที่อาจก่อให้เกิดอันตรายซึ่งอาจส่งผลให้เกิดการบาดเจ็บเล็กน้อยหรือไม่รุนแรงได้

คำเตือน!

อันตรายของไฟฟ้าช็อต

- ถ้าสายไฟชำรุด จะต้องเปลี่ยนโดยผู้ผลิต ตัวแทนบริการของผู้ผลิต หรือบุคคลที่ผ่านการอบรมเพื่อหลีกเลี่ยงอันตรายที่อาจเกิดขึ้น
- ถ้าเครื่องเสียหาย ต้องไม่ใช้เครื่องถ้าไม่ได้รับการซ่อมแซมโดยผู้ผลิต ตัวแทนบริการ หรือบุคคลที่ผ่านการอบรมความเสี่ยงของไฟฟ้าช็อต!

คำแนะนำด้านความปลอดภัย

- ก่อนทำการบำรุงรักษา ให้ถอดปลั๊กไฟเครื่องใช้ไฟฟ้านี้ออกก่อน
- เครื่องใช้ไฟฟ้านี้จะต้องได้รับการต่อเข้ากับระบบสายดิน ในกรณีที่เครื่องทำงาน ผิดปกติหรือเครื่องเสีย ระบบสายดินจะลดความเสี่ยงของไฟฟ้าดูดโดยให้กระแสไฟฟ้าผ่านเส้นทางที่มีความต้านทานน้อยที่สุด
- เครื่องใช้ไฟฟ้านี้มาพร้อมสายไฟที่มีตัวนำต่อสายดินและปลั๊กระบบสายดิน จะต้องเสียบปลั๊กเข้ากับเต้าเสียบที่ถูกต้องที่ติดตั้งไว้อย่างเหมาะสมและต่อระบบสายดินตามมาตรฐานและกฎระเบียบของท้องถิ่น
- การเชื่อมต่อที่ไม่เหมาะสมกับเครื่องใช้ไฟฟ้านี้ในขณะที่ใช้งานโดยไม่ใช้เต้าเสียบไฟที่ต่อสายดินหรือเมื่อขั้วต่อ GND ของเต้าเสียบไม่มีขั้ว GND ของปลั๊กไฟ อาจทำให้เสี่ยงต่อไฟฟ้าดูดได้ โปรดตรวจสอบกับช่างไฟที่มีคุณสมบัติหรือเจ้าหน้าที่ฝ่ายบริการลูกค้าหากคุณสงสัยว่าเครื่องใช้ไฟฟ้านี้ของคุณมีการต่อระบบสายดินอย่างเหมาะสมหรือไม่
- อย่าตัดแปลงปลั๊กไฟที่มากับเครื่องใช้ไฟฟ้านี้ถ้าปลั๊กไฟเสียบเข้ากับเต้าเสียบได้ไม่สนิท ให้ปรึกษาช่างไฟที่มีคุณสมบัติ เพื่อติดตั้งเต้าเสียบไฟที่เหมาะสม
- ตรวจสอบให้แน่ใจว่าได้ทำการเชื่อมต่ออุปกรณ์เกี่ยวกับน้ำและไฟฟ้าโดยช่างที่มีคุณสมบัติตามคำแนะนำของผู้ผลิตและข้อบังคับความปลอดภัยท้องถิ่น
- ถอดปลั๊กไฟออกจากเต้าเสียบไฟฟ้าก่อนทำความสะอาดหรือบำรุงรักษาเครื่อง
- อย่าใช้งานเต้าเสียบไฟใดๆ ที่มีกระแสไฟฟ้าตามพิกัดต่ำกว่าที่ระบุของเครื่องใช้ไฟฟ้านี้ ห้ามดึงปลั๊กไฟออกขณะที่มือเปียก
- โปรดอย่าลืมหักการจ่ายน้ำ และการจ่ายไฟทันทีหลังจากชักผ้าเสร็จ

คำแนะนำด้านความปลอดภัย

ความเสี่ยงต่อเด็ก!

- เครื่องซักผ้านี้ไม่มีเจตนาให้ใช้โดยบุคคล (รวมถึงเด็ก) ที่ด้อยความสามารถทางร่างกาย ทางประสาทสัมผัสหรือจิตใจ หรือขาดประสบการณ์และความรู้ เว้นแต่ว่าจะได้รับการควบคุมดูแลหรือการสอนเกี่ยวกับการใช้เครื่องใช้ไฟฟ้าโดยบุคคลที่รับผิดชอบต่อความปลอดภัยของบุคคลเหล่านั้น
- เด็กควรได้รับการดูแลเพื่อให้แน่ใจว่าพวกเขาไม่ได้เล่นเครื่องใช้ไฟฟ้า
- การทำความสะอาดและการบำรุงรักษาโดยผู้ใช้งานนั้นต้องไม่กระทำโดยเด็กที่ไม่ได้อยู่ภายใต้การควบคุมดูแล
- สัตว์และเด็ก ๆ อาจปีนเข้าไปในเครื่องได้ ควรตรวจสอบเครื่องก่อนการใช้งานทุกครั้ง
- ฝากระจกของเครื่องอาจร้อนมากระหว่างที่ใช้งาน ควรกันให้เด็กๆและสัตว์เลี้ยง ออกจากเครื่องระหว่างการใช้งาน

คำแนะนำด้านความปลอดภัย

ความเสี่ยงต่อการระเบิด!

- ห้ามชกหรืออบสิ่งของที่ได้รับการทำความสะอาด ล้าง แช หรือลอะด้วยสารที่ติดไฟ หรือระเบิดได้ (เช่น น้ำมัน สีนํ้ามันเบนซิน นํ้ายาล้างจาน นํ้ายาซักแห้ง นํ้ามันก๊าด เป็นต้น) สิ่งนี้อาจทำให้เกิดไฟไหม้หรือเกิดการระเบิดได้
- ไม่ควรใช้เครื่องซักผ้าและอบผ้า หากมีการใช้สารเคมีทางอุตสาหกรรมในการทำความสะอาด

สถานที่ในการติดตั้ง และ สภาพแวดล้อม

- ผลิตภัณฑ์ซักล้างและสารเพิ่มเติมทั้งหมดต้องเก็บไว้ในที่ปลอดภัยให้พ้นมือเด็ก
- ห้ามติดตั้งเครื่องบนพื้นพรม เพราะพรมอาจจะเปิดขึ้นมาที่ดวงอาจจะทำให้เครื่องเสียหายได้
- เก็บเครื่องใช้ไฟฟ้านี้ให้ห่างจากแหล่งความร้อน และแสงแดดโดยตรงเพื่อหลีกเลี่ยงไม่ให้ชิ้นส่วนพลาสติก และยางเกิดการเสื่อมสภาพ
- อย่าใช้เครื่องใช้ไฟฟ้านี้ในสภาพแวดล้อมหรือห้องที่มีความชื้นที่มีก๊าซระเบิดหรือก๊าดรอนกรณที่มีนํ้าร้อนหรือหากมีนํ้ากระเด็น ปล่อยให้เครื่องแห้งในที่เปิดโล่ง
- ต้องไม่ติดตั้งเครื่องใช้ไฟฟ้านี้ไว้หลังประตูที่ล็อกได้ ประตูบานเลื่อนหรือประตูที่มีบานพับอยู่ฝั่งตรงข้ามของเครื่อง
- ห้ามใช้งานเครื่องในห้องที่มีอุณหภูมิต่ำกว่า 5°C เพราะอาจจะทำให้เกิดความเสียหายต่อเครื่องบางส่วนได้ ถ้าหลีกเลี่ยงไม่ได้ ต้องแน่ใจว่าได้ระบายนํ้าออกจากเครื่องใช้ไฟฟ้านี้จนหมดหลังการใช้งานทุกครั้ง ("การบำรุงรักษา - การทำความสะอาดตัวกรองบีบระบายนํ้า") เพื่อหลีกเลี่ยงความเสียหายที่เกิดจากนํ้าที่เหือดค้างและแข็งตัว
- อย่าใช้สเปรย์หรือสารไวไฟในบริเวณใกล้เคียงกับเครื่องใช้ไฟฟ้านี้
- ห้ามมีพรมก๊าดวางช่องเปิดระบายอากาศ

คำแนะนำด้านความปลอดภัย

การติดตั้งผลิตภัณฑ์

- แกะวัสดุบรรจุภัณฑ์หีบห่อ และสลักเกลียวสำหรับขนส่งออกให้หมดก่อนใช้งาน เครื่องใช้ไฟฟ้านี้ไม่เช่นนั้นอาจเป็นผลให้เครื่องเสียหายอย่างรุนแรงได้
- เครื่องใช้ไฟฟ้านี้ มีวาล์วน้ำเข้าทางเดียว และสามารถเชื่อมต่อกับแหล่งจ่ายน้ำเย็นได้เท่านั้น
- หลังจากการติดตั้งจะต้องสามารถเข้าถึงปลั๊กไฟได้
- ก่อนที่จะชกผ้าครั้งแรก ต้องเปิดงานใช้เครื่องตามขั้นตอนทั้งหมดโดยไม่มีเสื้อผ้าอยู่ภายในก่อนหนึ่งรอบ
- ก่อนที่จะใช้งานเครื่องชกผ้า-อบผ้า เครื่องต้องได้รับการติดตั้งและปรับระดับให้สมดุลก่อนการใช้งาน
- อย่าวางสิ่งของที่มีน้ำหนักที่มากเกินไปบนเครื่องใช้ไฟฟ้านี้ เช่น ถังใส่น้ำ หรือ อุปกรณ์ทำความร้อน
- ต้องใช้ชุดสายยางใหม่ที่ทำให้เข้ากับเครื่องใช้ไฟฟ้านี้ไม่ควรนำของเก่ากลับมาใช้ซ้ำ
- แรงดันน้ำขาเข้าสูงสุด 1 MPa, แรงดันน้ำขาเข้าต่ำที่สุด 0.05 MPa.
- อากาศเสียจะต้องไม่ระบายออกสู่พื้นที่ที่ใช้ระบายควันจากเครื่องใช้ไฟฟ้าที่เผาไหม้ ก๊าซหรือเชื้อเพลิงอื่น (คำแนะนำนี้ไม่จำเป็นหากมีการระบายอากาศปล่อยสู่ในห้อง)

การเชื่อมต่อไฟฟ้า

- ตรวจสอบให้แน่ใจว่าเครื่องไม่ได้กับสายไฟ เพราะสายไฟอาจเสียหายได้
- เชื่อมต่อผลิตภัณฑ์เข้ากับเต้าเสียบไฟฟ้าที่มีสายดินที่ป้องกันด้วยฟิวส์ที่สอดคล้องกับค่าในตาราง "ข้อมูลจำเพาะทางเทคนิค" ต้องให้ช่างไฟที่มีคุณสมบัติเป็นผู้ติดตั้งสายดิน และตรวจสอบให้แน่ใจว่าเครื่องถูกติดตั้งตามระเบียบข้อบังคับในประเทศ
- การเชื่อมต่อที่เกี่ยวข้องกับน้ำและไฟฟ้าต้องให้ช่างเทคนิคที่มีคุณสมบัติเป็นไปตามคำแนะนำของผู้ผลิต และระเบียบข้อบังคับด้านความปลอดภัยในประเทศ
- ห้ามต่อปลั๊กไฟฟ้ากับเต้ารับที่เป็นปลั๊กพ่วง
- ต้องไม่ติดตั้งอุปกรณ์สวิตช์ภายนอกเข้ากับเครื่องใช้ไฟฟ้านี้ เช่น ตัวตั้งเวลา หรือเชื่อมต่อกับวงจรไฟฟ้าที่เปิดและปิดเป็นประจำ
- อย่าดึงปลั๊กออกจากเต้าเสียบไฟฟ้า ถ้ามีก๊าซไวไฟอยู่โดยรอบ
- ห้ามดึงปลั๊กไฟออกในขณะที่มือเปียก
- ให้ดึงปลั๊กไฟออกที่ตัวปลั๊กเสมอ ห้ามดึงที่สายไฟ
- ถอดปลั๊กไฟออกทุกครั้ง หากไม่ได้ใช้งาน

คำแนะนำด้านความปลอดภัย

การเชื่อมต่อท่อจ่ายน้ำ

- ตรวจสอบการเชื่อมต่อของท่อน้ำเข้า ท๊อคน้ำ และท่อทางออกสำหรับป้องกันปัญหาที่อาจเกิดขึ้น เนื่องจากการเปลี่ยนแปลงของความดันน้ำ หากการเชื่อมต่อหลวมหรือรั่วให้ปิดท๊อคน้ำก่อน และทำการซ่อมบำรุง ห้ามใช้เครื่องก่อนการต่อท่อและสายยางจะได้รับการติดตั้งอย่างถูกต้องโดยบุคคลที่มีความชำนาญ
- ท่อน้ำเข้าและท่อน้ำออกต้องได้รับการติดตั้งอย่างถูกต้องและปลอดภัยมิฉะนั้นอาจเกิดความเสียหายและเกิดน้ำรั่วได้
- อย่างถอดตัวกรองของปั๊มระบายน้ำ ในขณะที่ยังมีน้ำอยู่ในเครื่อง เพราะจะทำให้ น้ำปริมาณมากสามารถรั่วไหลออกมาได้และมีความเสี่ยงที่จะลวกเนื่องจากน้ำร้อน

ความเสี่ยงต่อการทำให้เครื่องเสียหาย

- ผลิตภัณฑ์นี้มีไว้สำหรับใช้ในบ้านเท่านั้น และออกแบบมาสำหรับเสื้อผ้าหรือสิ่งทอที่เหมาะสมสำหรับการซักด้วยเครื่องเท่านั้น
- ห้ามป็นขึ้นไปนั่งบนฝาครอบด้านบนของเครื่อง
- อย่าพึงประตูเครื่องซักผ้า
- โปรดอย่าปิดประตูเครื่องซักผ้าแรงเกินไป หากพบว่าการปิดประตูเครื่องซักผ้าทำได้ยาก โปรดตรวจสอบว่าใส่เสื้อผ้า หรือการกระจายของผ้าเหมาะสมหรือไม่
- ห้ามชกพรม

คำแนะนำด้านความปลอดภัย

การทำความสะอาดและการบำรุงรักษา

- **คำเตือน :** อย่าหยุดเครื่องอบผ้าก่อนวัฏจักรรอบแห้งสิ้นสุด เว้นแต่นำสิ่งของทั้งหมดออกอย่างรวดเร็วแล้วเผื่อออกเพื่อให้ความร้อนกระจาย
- ห้ามใช้เครื่องซักผ้าหากมีการใช้สารเคมีอุตสาหกรรมในการทำความสะอาดเสี่ยงต่อการระเบิด
- จะต้องไม่สอดมือเข้าไปในถังที่กำลังทำงาน
- ก่อนซักเสื้อผ้าเป็นครั้งแรก จะต้องใช้งานผลิตภัณฑ์หนึ่งรอบตามขั้นตอนทั้งหมด โดยไม่มีเสื้อผ้าอยู่ด้านใน โปรแกรมที่แนะนำคือ (ทำความสะอาดถัง)
- ห้ามใช้สารไวไฟและระเบิดได้ หรือตัวทำลายที่เป็นพิษ ไม่ควรใช้น้ำมันเบนซิน และแอลกอฮอล์ หรืออื่นๆ แทนน้ำยาซักผ้า โปรดเลือกใช้น้ำยาซักผ้าที่เหมาะสมสำหรับเครื่องซักผ้าเท่านั้น โดยเฉพาะอย่างยิ่งสำหรับเครื่องซักผ้าฝาหน้า
- ตรวจสอบให้แน่ใจว่าไม่มีสิ่งตกค้างอยู่ในช่องระบายน้ำทั้งหมด ของมีคมและของแข็ง เช่น เหรียญ เข็มกลัด ตะปู สกรู หิน หรืออื่นๆ อาจทำให้เครื่องนี้เสียหายร้ายแรงได้
- นำสิ่งของทั้งหมดออกจากกระเป๋าล้าง เช่น ไฟแช็คและไม้ขีด ก่อนใช้งานเครื่อง
- ห้ามอบผ้าที่ยังไม่ได้ทำการซัก
- ถ้าไม่สามารถหลีกเลี่ยงผ้าที่มีการปนเปื้อนน้ำมันพืช หรือน้ำมันปรุงอาหารหรือปนเปื้อนผลิตภัณฑ์ดูแลเส้นผม ก่อนใส่ผ้าลงไปในเครื่องอบแห้งจะต้องล้างในน้ำร้อนด้วยผงซักฟอกพิเศษก่อน ซึ่งจะช่วยลดอันตรายได้ แต่จะไม่เป็นการกำจัดอันตรายออกไป
- ไม่ควรนำสิ่งของ เช่น โฟมยาง (โฟมลาเท็กซ์) หมวกอบน้ำ สังกะสี น้ำสิ่งของที่มีการเสริมยาง และเสื้อผ้าหรือหมอนที่มีแผ่นยางโฟม ไม่ควรนำไปอบแห้งในเครื่อง
- ควรใช้น้ำยาปรับผ้านุ่มหรือผลิตภัณฑ์ที่มีลักษณะเดียวกันกับตามที่ระบุในคำแนะนำเกี่ยวกับน้ำยาปรับผ้านุ่ม
- อย่าพยายามเปิดประตูเครื่องซักผ้าแรงๆ ประตูจะปลดล็อกไม่นานหลังจากสิ้นสุดรอบการทำงาน
- โปรดอย่าปิดประตูด้วยแรงมากเกินไป หากพบว่าปิดประตูได้ยาก โปรดตรวจสอบว่าใส่และกระจายเสื้อผ้าอย่างถูกต้องหรือไม่
- โปรดตรวจสอบว่าน้ำในถังซักถูกระบายออกแล้วก่อนที่จะเปิดประตูเครื่องซักผ้า โปรดอย่าเปิดประตูหากมองเห็นน้ำด้านใน
- ระวังถูกน้ำร้อนลวกในขณะเครื่องซักผ้าระบายน้ำร้อนจากการซักผ้าออก
- ห้ามเติมน้ำด้วยมือระหว่างการซัก
- หลังจากโปรแกรมเสร็จสิ้น โปรดรอประมาณ 2 นาทีเพื่อเปิดประตู

คำแนะนำด้านความปลอดภัย

- ต้องถอดปลั๊กไฟและปิดก๊อกน้ำทุกครั้งก่อนทำความสะอาด บำรุงรักษาและหลังการใช้งานเครื่องทุกครั้ง
- ห้ามเทน้ำลงบนเครื่องใช้ไฟฟ้านี้ เพื่อทำความสะอาด เสี่ยงต่อการเกิดไฟฟ้าช็อต!
- การซ่อมแซมจะต้องดำเนินการโดยผู้ผลิต ตัวแทนฝ่ายบริการ หรือผู้ที่มีคุณสมบัติใกล้เคียง เพื่อหลีกเลี่ยงอันตราย ผู้ผลิตจะไม่รับผิดชอบต่อความเสียหายที่เกิดจากการแทรกแซงของบุคคลที่ไม่ได้รับอนุญาต
- อย่าให้มีการสะสมของใยผ้ารอบเครื่องอบผ้า (ไม่ใช้กับเครื่องใช้ไฟฟ้าที่มีเจตนาระบายอากาศออกด้านนอกของอาคาร)
- จัดให้มีการระบายอากาศเพียงพอ เพื่อหลีกเลี่ยงการไหลย้อนของงอกก๊าซที่เกิดจากเครื่องใช้ไฟฟ้าเผาไหม้ด้วยเชื้อเพลิงอื่นกลับเข้ามาในห้อง และไม่ให้เกิดการลุกไหม้ (ไม่จำเป็นต้องใช้คำแนะนำนี้หากฟังก์ชันการอบแห้งปล่อยอากาศออกเข้าไปในห้อง)

การขนส่ง

- ก่อนขนส่ง :
 - จะต้องใส่สลักยึดเพื่อการขนส่งเครื่องโดยบุคคลที่มีความชำนาญ
 - ควรถ่ายเทน้ำที่สะสมอยู่ออกจากเครื่อง
- เครื่องใช้ไฟฟ้านี้มีน้ำหนักมากควรจับเครื่องด้วยความระมัดระวัง ห้ามจับส่วนที่ยื่นออกมาหรือใช้ประตูของเครื่องซักผ้าเป็นด้ามจับในขณะลำเลียงขนส่ง

วัตถุประสงค์การใช้งาน

- ผลิตภัณฑ์ออกแบบมาสำหรับใช้ในบ้านและสำหรับสิ่งทอในปริมาณที่ใช้ในครัวเรือน ซึ่งเหมาะสำหรับการซักด้วยเครื่องและการอบแห้งเท่านั้นเครื่องใช้ไฟฟ้านี้ออกแบบมาสำหรับใช้ในอาคารเท่านั้น และไม่ได้ออกแบบมาสำหรับการใช้แบบบิวท์อินใช้งานตามคำแนะนำเหล่านี้เท่านั้น เครื่องไม่ได้ออกแบบมาให้ใช้ในเชิงพาณิชย์
- การใช้งานในลักษณะอื่นใด ถือว่าเป็นการใช้อย่างไม่เหมาะสม ผู้ผลิตจะไม่รับผิดชอบสำหรับความเสียหายใด ๆ หรือการบาดเจ็บที่อาจเป็นผลของการใช้นั้นตามมา
- เครื่องใช้ไฟฟ้านี้มีจุดประสงค์เพื่อใช้ในครัวเรือน และการใช้งานในลักษณะเดียวกัน เช่น:
 - พื้นที่ครัวของพนักงานในร้านค้า สำนักงาน และสภาพแวดล้อมการทำงานอื่น ๆ
 - บ้านในฟาร์ม
 - ใช้โดยลูกค้าในโรงแรม โมเต็ล และสภาพแวดล้อมที่เป็นที่อยู่อาศัยอื่น ๆ
 - สภาพแวดล้อมประเภทที่พักพร้อมอาหารเช้า

คำแนะนำด้านความปลอดภัย

สิ่งแฉดล้อม

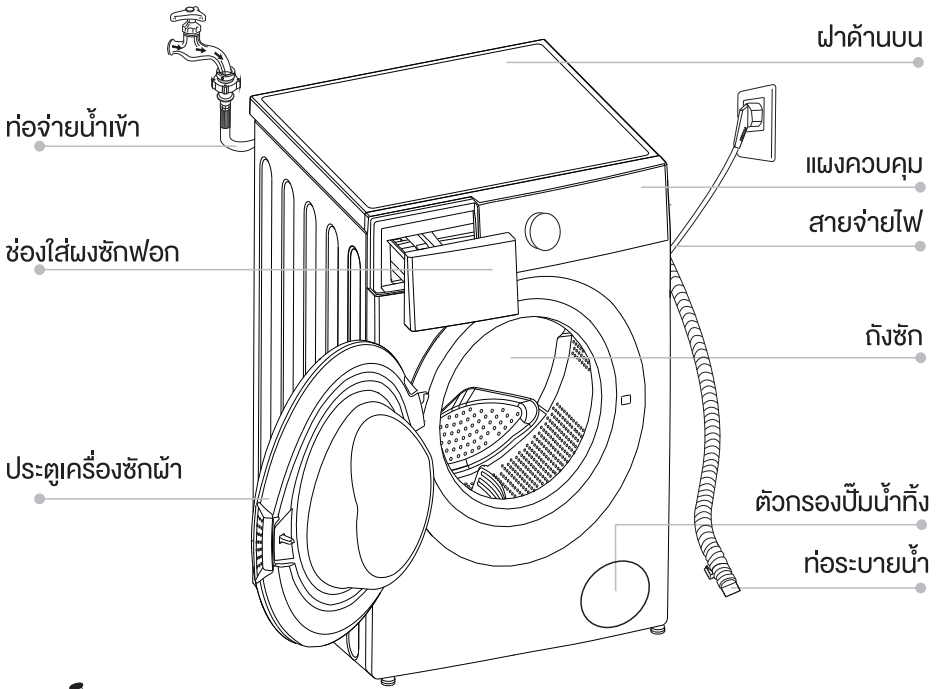
บรรจุกัณฑ์และการกำจัดเครื่องใช้ไฟฟ้า



เครื่องหมายนี้แสดงว่าไม่ควรทิ้งผลิตภัณฑ์พร้อมกับขยะในครัวเรือน
อื่นๆตามมาตรฐานสหภาพยุโรป เพื่อป้องกันอันตรายที่อาจเกิดขึ้น
ต่อสิ่งแฉดล้อมหรือสุขภาพของมนุษย์จากการทิ้งขยะ โดยปราศจาก
การควบคุม ให้รีไซเคิลกลับมาใช้อย่างยั่งยืน ในการส่งคืนอุปกรณ์ที่ใช้แล้ว

การติดตั้ง

■ คำอธิบายผลิตภัณฑ์



หมายเหตุ!

- แผนภาพผลิตภัณฑ์นี้มีไว้เพื่อสำหรับอ้างอิงเท่านั้น โปรดใช้ผลิตภัณฑ์จริงเป็นมาตรฐาน

อุปกรณ์เสริม



จุดปิดช่อง
สำหรับการ
การขนส่ง

ท่อจ่ายน้ำเย็น

ตัวพยางค์
ท่อน้ำก้าง
(ตัวเลือก)

คู่มือการใช้งาน

แผงป้องกันหนู
(ตัวเลือก)

สกรู (ตัวเลือก)

ตัวกรองน้ำ
(ตัวเลือก)

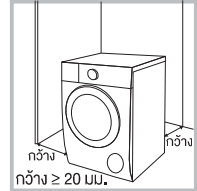
การติดตั้ง

■ การติดตั้ง

พื้นที่ติดตั้ง

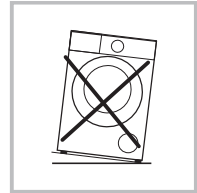
⚠ คำเตือน!

- ความมั่นคงของตำแหน่งติดตั้งมีส่วนสำคัญในการป้องกันไม่ให้เครื่องซักผ้าเคลื่อนย้ายจากตำแหน่ง!
- ตรวจสอบว่าตัวเครื่องซักผ้าไม่ทับสายไฟ



ก่อนติดตั้งเครื่องซักผ้า ให้เลือกตำแหน่งที่มีลักษณะดังต่อไปนี้:

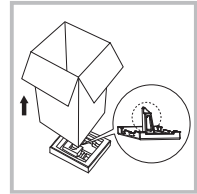
1. พื้นผิวมีความแข็งแรง อยู่ในแนวระนาบ
2. ไม่สัมผัสกับแสงแดดโดยตรง
3. มีการระบายอากาศเพียงพอ
4. อุณหภูมิห้องสูงกว่า 5°C
5. อยู่ห่างจากแหล่งความร้อน เช่น ถ่านหรือแก๊ส



การแกะเครื่องซักผ้าออกจากบรรจุภัณฑ์

⚠ คำเตือน!

- วัสดุบรรจุภัณฑ์ (เช่น แผ่นพลาสติก, โฟม) อาจเป็นอันตรายกับเด็ก
- อาจเสี่ยงต่อการสำลัก! เก็บบรรจุภัณฑ์ทั้งหมดให้ห่างจากเด็ก



1. แกะกล่องกระดาษและโฟมออก
2. ยกเครื่องซักผ้าขึ้นและนำฐานโฟมออก ตรวจสอบให้แน่ใจว่าโฟมเล็กๆ รูปสามเหลี่ยมถูกนำออกมาพร้อมกับโฟมด้านล่าง หากไม่ออกมา ให้วางเครื่องซักผ้าลงด้านข้าง จากนั้นนำโฟมเล็กๆ ออกจากด้านล่างของเครื่องด้วยตัวเอง
3. แกะเทปที่ยึดสายไฟและท่อน้ำทิ้งออก
4. นำท่อจ่ายน้ำเข้าออกจากถังซัก

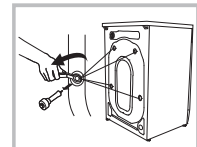
ถอดสลักสำหรับการขนส่งออก

⚠ คำเตือน!

- คุณต้องถอดสลักสำหรับการขนส่งออกจากด้านหลังเครื่องซักผ้าก่อนใช้งาน
- คุณจะต้องใช้สลักสำหรับการขนส่งนี้อีกครั้งเมื่อคุณเคลื่อนย้ายเครื่องซักผ้า ดังนั้น ควรเก็บสลักไว้ในที่ที่ปลอดภัย

โปรดปฏิบัติตามขั้นตอนต่อไปนี้ออกถอดสลัก:

1. ใช้ประแจคลายสลัก 4 ตัว จากนั้นถอดออก
2. ปิดช่องว่างด้วยจุกปิดช่องสำหรับการขนส่ง
3. เก็บสลักสำหรับการขนส่งไว้อย่างเหมาะสมเพื่อการใช้งานในอนาคต



การติดตั้ง

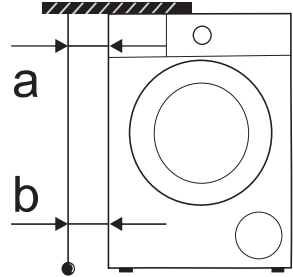
การปรับระดับเครื่องซักผ้า-อบผ้า

! คำเตือน!

- ใช้เครื่องวัดระดับความชันตรวจสอบว่าการจัดวางเครื่องซักผ้ามีความสมดุลและมั่นคง
- หากไม่มีเครื่องวัดระดับความชัน ให้ตรวจสอบความสมดุลด้วยวิธีการดังนี้

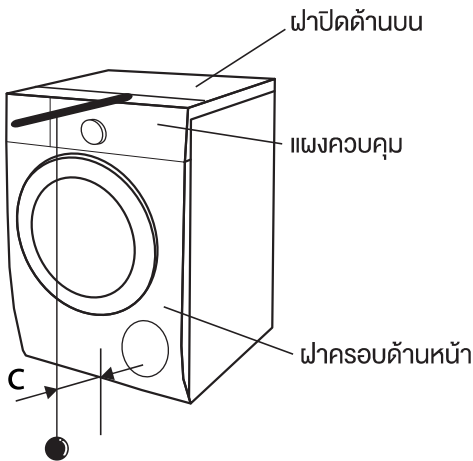
1. การตรวจสอบความสมดุลจากซ้ายไปขวา

- นำไม้ยาวมาผูกเชือกที่ปลายไม้ พันสิ่งของที่มีน้ำหนักถ่วงไว้ที่ปลายเชือก
- ห้อยเชือกลงมาจากฝาด้านบนของเครื่อง ปรับที่ตั้งของเครื่องจนค่าความต่างระหว่างตำแหน่ง 'a' และตำแหน่ง 'b' ต่ำกว่า 1 ซม.



2. การตรวจสอบความสมดุลจากหน้าไปหลัง

- วางไม้ที่กึ่งกลางแผงควบคุมและห้อยเชือกลงมาจากหน้าเครื่องซักผ้า
- ให้ปลายเชือกมีระยะห่างจากขอบแผงควบคุม 10 ซม. ปรับที่ตั้งของเครื่องจนถึงตำแหน่ง 'c' คือมีระยะ 4.5~5.5 ซม. ('c' คือระยะห่างจากเชือกถึงด้านล่างของฝาครอบด้านหน้า)



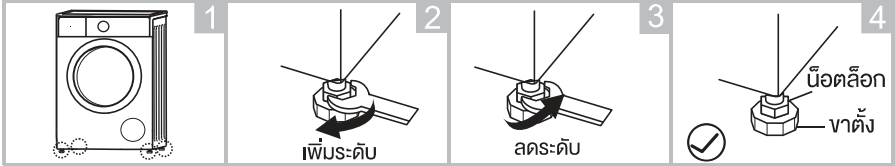
การติดตั้ง

การปรับระดับเครื่องซักผ้า-อบผ้า

! คำเตือน!

- ต้องขันน็อตล็อกที่ขาตั้งทั้ง 4 ด้าน ให้แน่นกับตัวเครื่อง

1. ตรวจสอบว่าขาตั้งติดแน่นกับตู้ หากไม่เป็นเช่นนั้น ให้กลับไปทำตำแหน่งเดิมและขันน็อตให้แน่น
2. คลายน็อตล็อก หมุนขาตั้งจนกระทั่งสัมผัสกับพื้น
3. ปรับขาตั้งและล็อกให้แน่นด้วยประแจ ตรวจสอบว่าเครื่องมีความมั่นคง



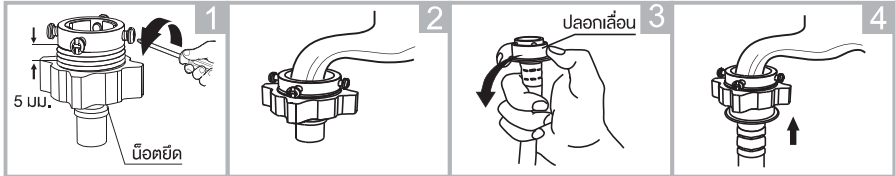
การต่อท่อจ่ายน้ำเข้า

! คำเตือน!

- ปฏิบัติตามคำแนะนำในบทนี้เพื่อป้องกันการรั่วซึมหรือความเสียหายจากน้ำ!
- ห้ามหักงอ บิด ดัดแปลง หรือตัดต่อจ่ายน้ำเข้า

ต่อท่อจ่ายน้ำเข้าตามวิธีที่ระบุ การต่อท่อจ่ายน้ำเข้ามีอยู่ 3 วิธี

1. การต่อท่อจ่ายน้ำเข้ากับก๊อกน้ำทั่วไป



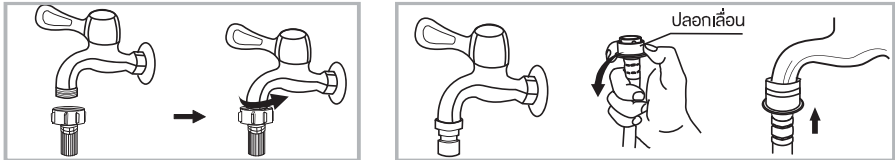
คลายน็อตยึดและสลักทั้ง 4 ตัว

ดันปลายก๊อกเข้าไปในแหวนยางด้านในแคลมป์ให้แน่น จากนั้นขันสลักทั้ง 4 ตัว

กดปลดล็อก และสอดท่อจ่ายน้ำเข้าในฐานต่อ

ต่อเสร็จเรียบร้อย

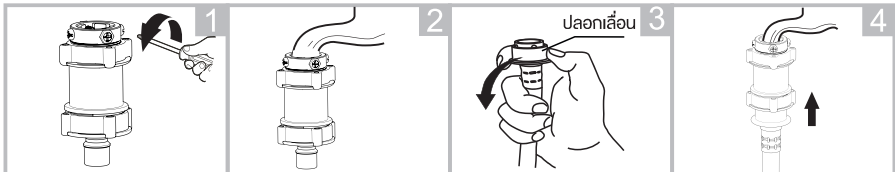
2. การต่อท่อจ่ายน้ำเข้ากับก๊อกน้ำแบบเกลียว



ก๊อกน้ำแบบมีเกลียวและท่อจ่ายน้ำเข้า

ก๊อกชนิดพิเศษสำหรับเครื่องซักผ้า

3. การเชื่อมต่อระหว่างก๊อกน้ำทั่วไปกับท่อเข้าพร้อมตัวกรองน้ำ



คลายน็อตยึดและสลักทั้ง 4 ตัว

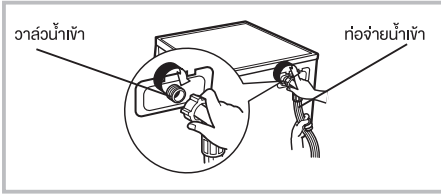
ดันปลายก๊อกเข้าไปในแหวนยางด้านในแคลมป์ให้แน่น จากนั้นขันสลักทั้ง 4 ตัว

กดปลดล็อก และสอดท่อจ่ายน้ำเข้าในฐานต่อ

ต่อเสร็จเรียบร้อย

การติดตั้ง

เชื่อมต่อปลายอีกด้านของน้ำเข้าไปยังวาล์วทางน้ำเข้าที่ด้านหลังของเครื่องและไขท่อน้ำตามเข็มนาฬิกาให้แน่นตามภาพ



ก่อนระบายน้ำทิ้ง

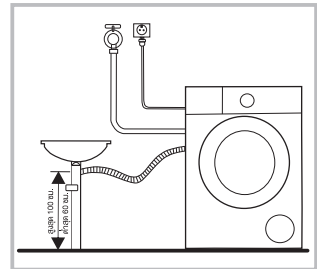
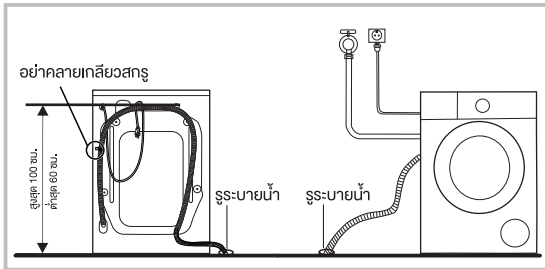
⚠ คำเตือน!

- อย่าบิดหรือยึดท่อน้ำทิ้ง
- จัดตำแหน่งท่อน้ำทิ้งอย่างเหมาะสม ไม่เช่นนั้นความเสียหายอาจส่งผลให้เกิดการรั่วซึมของน้ำ

มีสองวิธีในการวางตำแหน่งปลายท่อน้ำทิ้ง :

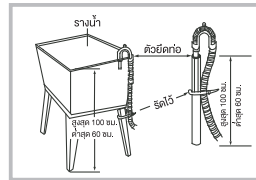
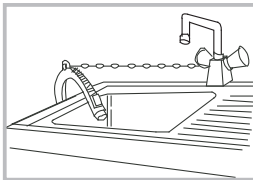
1. ใส่ปลายท่อลงในรูระบายน้ำ ถ้าท่อน้ำทิ้งถูกใส่ลงในรูน้ำทิ้งบนพื้นให้ยึดท่อน้ำทิ้งที่ด้านหลังของเครื่องเพื่อป้องกันไม่ให้น้ำล้นจากถังซัก

2. เชื่อมต่อเข้ากับท่อระบายน้ำที่แยกออกมาจากรางน้ำ



🚫 ทนายนเหตุ!

- ถ้าเครื่องซักผ้ามีตัวพุงท่อน้ำทิ้ง โปรดติดตั้งตามภาพด้านล่าง



⚠ คำเตือน!

- ในขณะที่ติดตั้งท่อน้ำทิ้ง ให้ยึดด้วยเชือกอย่างเหมาะสม
- ถ้าท่อน้ำทิ้งยาวเกินไป อย่าใช้แรงกดเข้าไปในเครื่องซักผ้าเนื่องจากการทำเช่นนี้จะทำให้เกิดเสียงที่ผิดปกติ

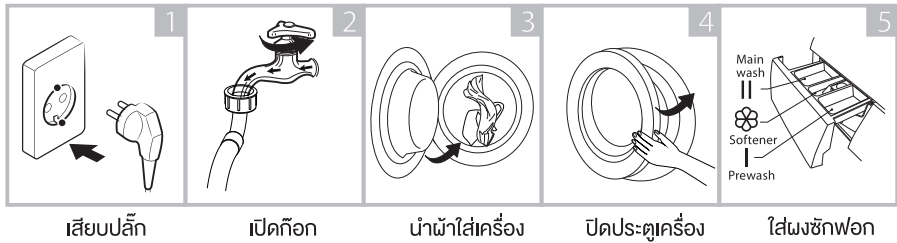
การใช้งาน

■ การเริ่มต้นใช้งานด่วน

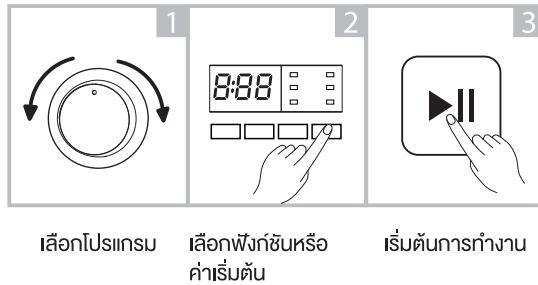
⚠️ ข้อควรระวัง!

- ก่อนที่จะซักผ้า โปรดมั่นใจว่าติดตั้งเครื่องอย่างเหมาะสม
- ก่อนที่จะซักผ้าครั้งแรก ต้องเปิดใช้เครื่องซักผ้า-อบผ้าให้ทำการอบจนกระทั่งหมดโดยไม่มีเสื้อผ้าหรือสิ่งทอภายในเครื่องก่อนหนึ่งรอบ โปรแกรมที่แนะนำคือ “ทำความสะอาดถึงซึก”

1. ก่อนการซักผ้า



2. การซัก



🚫 หมายเหตุ!

- หากเลือกค่าเริ่มต้นแล้วสามารถข้ามไปขั้นตอนที่ 2 ได้

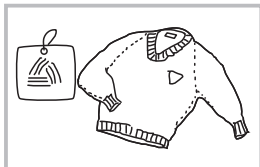
3. หลังการซัก

สัญญาณเตือนจะดังขึ้นหรือมีข้อความ “End” แสดงขึ้นบนจอแสดงผล

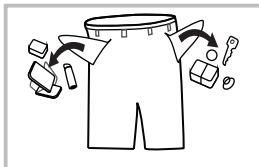
การใช้งาน

■ ก่อนการซักแต่ละครั้ง

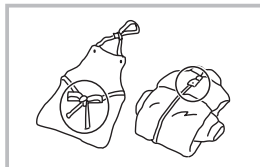
- เนื่องโการทำงานงของเครื่องซักผ้า-อบผ้าควรอยู่ระหว่าง 5°C - 40°C ถ้าใช้เครื่องที่อุณหภูมิต่ำกว่า 0°C วาล์วน้ำเข้าและระบบน้ำทิ้งอาจเสียหาย ถ้าวางเครื่องในสภาพแวดล้อมที่อุณหภูมิต่ำกว่า 0°C ควรย้ายเครื่องไปยังสถานที่ซึ่งมีอุณหภูมิแวดล้อมปกติ เพื่อให้แน่ใจว่าน้ำเข้าและท่อน้ำทิ้งไม่แข็งตัวก่อนใช้เครื่อง
- โปรดตรวจสอบฉลากและคำอธิบายเกี่ยวกับการใช้น้ำยาซักผ้าก่อนซัก ใช้น้ำยาซักผ้าที่ไม่มีฟอง หรือแบบฟองน้อยที่เหมาะสมสำหรับการซักด้วยเครื่องอย่างเหมาะสม



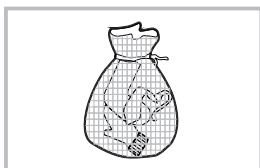
อ่านตรวจสอบฉลาก



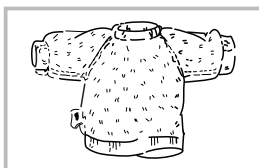
นำสิ่งของต่าง ๆ ออกจากกระเป๋า



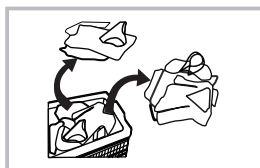
ผูกเชือกที่ยาว รูดซิป หรือติดกระดุม



ใส่ผ้าชิ้นเล็ก ๆ ลงในถุงซัก



กลับผ้าด้านที่พลิกง่ายและ
หยาบให้ด้านในออกมา



แยกผ้าที่มีเนื้อแตกต่างกัน



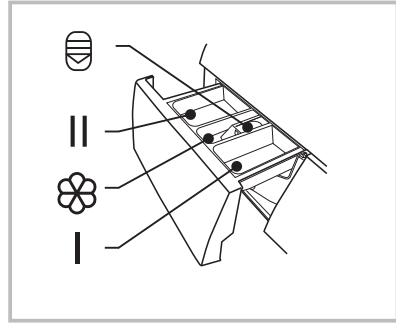
คำเตือน!

- เมื่อซักผ้าเพียงชั้นเดียว อาจทำให้เกิดความไม่สมดุลอย่างมาก และทำให้เครื่องส่งสัญญาณเตือน ดังนั้นแนะนำให้เพิ่มผ้าเข้าไปเพื่อซักอีกหนึ่งหรือสองชั้นเพื่อให้ขั้นตอนการซักเป็นไปอย่างราบรื่น
- อย่าซักผ้าที่ใช้น้ำมันก๊าด น้ำมันเบนซิน แอลกอฮอล์ และวัสดุไวไฟอื่น ๆ
- อย่าซัก, ปั่น หรือ อบผ้ากันน้ำ, เสื้อ

การใช้งาน

■ ตัวจ่ายผงซักฟอก

- I ผงซักฟอกซักล้างล่วงหน้า
- II ผงซักฟอกซักล้างหลัก
- ☼ น้ำยาปรับผ้านุ่ม



ดึงตัวจ่ายผงซักฟอกออก

⚠ คำเตือน!

- เพื่อป้องกันไม่ให้ผงซักฟอกหลงเหลืออยู่ในภาควัดใส่ผงซักฟอกในกรณีที่แรงดันน้ำต่ำ ให้เติมผงซักฟอกลงในคอนเทนเนอร์ จากนั้นให้ใส่ในถังซัก
- จะต้องเติมผงซักฟอกเฉพาะใน "ช่อง I" หลังจากเลือกโปรแกรมซักล่วงหน้าสำหรับเครื่องซักผ้าที่มีฟังก์ชันนี้

โปรแกรม	I	II	☼	โปรแกรม	I	II	☼
ผ้าฝ้าย		●	○	ล้างและปั่น			○
ซักด่วน 15 นาที		●	○	ปั่นเท่านั้น			
ซักผสม 45 นาที		●	○	ผ้าปูที่นอน		●	○
ซักและอบ		●	○	อบไอน้ำฆ่าเชื้อ		●	○
ผ้าอบบาง		●	○	ซักถนนอสังคัม		●	○
ผ้าขนสัตว์		●	○	ผ้าขาว		●	○
อบเท่านั้น		●	○	ยีนส์		●	○
ทำความสะอาดถึงซัก				เสื้อผ้าเด็ก		●	○
ควาน้ไหลลดโปรแกรมซัก	●	○		ผ้าใยสังเคราะห์		●	○

● วิธีการที่ต้องเลือก ○ วิธีการที่เป็นทางเลือก

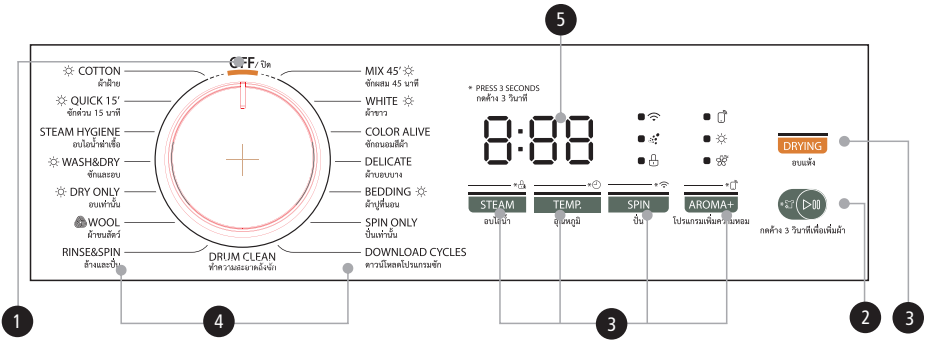
สามารถเลือกโปรแกรม (BABY CARE/JEANS/SYNTHETIC) ได้โดยใช้แอป TSmartLife Mobile เท่านั้น

🔗 หมายเหตุ!

- สำหรับผงซักฟอกหรือสารเติมแต่งที่จับตัวเป็นก้อนหรืออยู่ในสภาพไม่ใช่ปกติก่อนจะเทลงในถังผงซักฟอก ขอแนะนำให้ใช้น้ำเจือจางบางส่วนเพื่อป้องกันไม่ให้ช่องทางเข้าของถังผงซักฟอกอุดตันและไหลล้นออกในขณะเติมน้ำ
- โปรดเลือกประเภทผงซักฟอกให้เหมาะกับอุณหภูมิการซักที่หลากหลาย เพื่อให้ได้การซักที่มีประสิทธิภาพที่สุดโดยใช้น้ำและพลังงานน้อยลง

การใช้งาน

■ แผงควบคุมการทำงาน



หมายเหตุ!

- แผนภาพนี้ใช้เพื่อการอ้างอิงเท่านั้น โปรดดูข้อมูลผลิตภัณฑ์จริงเป็นมาตรฐาน

1 ปิด

สวิตช์เปิดหรือปิดเครื่อง

2 เริ่ม/หยุดชั่วคราว

กดปุ่มเพื่อเริ่มหรือรอบการซักผ้าชั่วคราว

3 ตัวเลือก

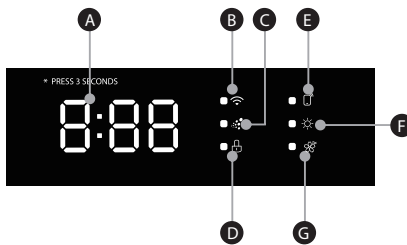
ปุ่มนี้จะช่วยให้คุณเลือกฟังก์ชันเพิ่มเติมและไฟจะติดเมื่อถูกเลือก

4 โปรแกรม

ใช้งานตามประเภทการซักผ้า

5 จอแสดงผล

จอแสดงผลแสดงการตั้งค่าต่าง ๆ เวลาคงเหลือโดยประมาณ ตัวเลือก และข้อความสถานะสำหรับเครื่องซักผ้าของคุณ จอแสดงผลจะตัดตลอดเวลาระหว่างรอบการซัก



A	เวลาซัก	เวลาสิ้นสุดการร่อน	ข้อผิดพลาด	สิ้นสุด
B	WiFi	C ฟังก์ชัน UFB	D ล็อกประตู	E การควบคุม-ย-โทล
F	อเนก	G โปรแกรมเพิ่มความหอม		

การใช้งาน

■ ตัวย่อ



AROMA+ (โปรแกรมเพิ่มความหอม)

ฟังก์ชันช่วยปรับเปลี่ยนโหมดและเวลาการไหลของน้ำ ช่วยให้เส้นใยผ้าดูดซับน้ำยาปรับผ้านุ่มได้อย่างมีประสิทธิภาพมากขึ้น ผลก็คือ การเติมน้ำยาปรับผ้านุ่มในปริมาณที่เท่ากัน แต่กลิ่นหอมติดผ้าได้ดีขึ้น



DELAY END (การหน่วงเวลาสิ้นสุด)

ตั้งค่าฟังก์ชันหน่วงเวลาสิ้นสุด

- 1.เลือกโปรแกรม
- 2.กดปุ่ม [TEMP.] เป็นเวลา 3 วินาทีเพื่อเลือกเวลา (เวลาการหน่วงคือ 1-24 H.)
- 3.กด [>] เพื่อเริ่มการดำเนินการหน่วงเวลา



เลือกโปรแกรม



การตั้งเวลา



Start(เริ่มการทำงาน)

ยกเลิกฟังก์ชันการหน่วง :

กดปุ่ม [TEMP.] จนกระทั่งจอแสดงผลเป็น 0H จะต้องกดก่อนเริ่มโปรแกรม

ถ้าโปรแกรมเริ่มต้นแล้ว โปรแกรมพร้อมเริ่มทำงานควรปิดเครื่อง



ข้อควรระวัง!

- ถ้าเกิดไฟฟ้าดับในขณะที่เครื่องทำงาน หน่วยความจำพิเศษจะจัดเก็บโปรแกรมที่เลือกไว้ และเมื่อไฟฟ้ากลับมาใช้งานได้ตามปกติ โปรแกรมที่เลือกไว้จะทำงานต่อไป

STEAM

STEAM (อบไอน้ำ)

ฟังก์ชัน STEAM(อบไอน้ำ) สามารถแทรกซึมเส้นใยผ้าซึ่งสามารถกำจัดแบคทีเรียและเชื้อโรค และสามารถป้องกันกลิ่นไม่พึงประสงค์

ฟังก์ชัน STEAM(อบไอน้ำ) สามารถเลือกใช้ได้กับ “COTTON (ผ้าฝ้าย)”, “MIX45 (ผ้าผสม 45)”, “WASH&DRY (ซักและอบ)”, “DOWNLOAD CYCLES(ดาวน์โหลดโปรแกรมซัก)”, “BEDDING(ผ้าปูที่นอน)”, “STEAM HYGIENE(อบไอน้ำ)”, “JEANS (ยีนส์)”, “SYNTHETIC(ผ้าใยสังเคราะห์)”

และ*(โปรแกรม “BABY CARE (ชุดเด็ก)”, “JEANS (ยีนส์)”, “SYNTHETIC(ผ้าใยสังเคราะห์)” นั้นสามารถเลือกผ่านแอปพลิเคชัน TsmartLife บนโทรศัพท์มือถือเท่านั้น)

การใช้งาน



อบแห้ง (DRY)

กดปุ่ม Dry ไปเรื่อย ๆ เพื่อเลือกระดับการอบแห้ง :

- 1.อบแห้งปกติ (แสดง d2)
- 2.อบแห้งมาก (แสดง d3)
- 3.อบแห้งด้วยอุณหภูมิต่ำ (แสดง d1)

โปรแกรมอบผ้านี้มีอุณหภูมิอยู่ที่ประมาณ 60°C, เป็นการถนอมเสื้อผ้าโดยเฉพาะและแนะนำน้ำหนักเสื้อผ้าที่ 2 กิโลกรัมสำหรับการอบรูปแบบนี้

4.การอบแห้งแบบตั้งเวลา

อบแห้งแบบตั้งเวลา : อบแห้งผ้าของคุณ และเสร็จภายในเวลาที่ตั้งไว้ (30/60/90/120/180 นาที)

📌 หมายเหตุ!

- คำแนะนำการอบแห้ง
 - บันทึบให้เก็บบันทึกก่อนที่จะอบแห้ง
 - เพื่อให้มั่นใจถึงการอบแห้งที่เหมาะสม โปรดแยกประเภทเสื้อผ้าของคุณตามประเภทผ้าและอุณหภูมิการอบแห้ง
- ตรวจสอบเวลาการดูแลของเสื้อผ้า และทำตามคำแนะนำ
 - บันทึบแห้งได้
 - บันทึบแห้งด้วยอุณหภูมิต่ำ
 - บันทึบแห้งด้วยอุณหภูมิปานกลาง
 - ห้ามบันทึบแห้ง
- เสื้อผ้าที่ไม่เหมาะสำหรับการอบแห้ง
 - ต้องไม่อบแห้งผ้าที่มีความละเอียดอ่อน เช่น ผ้าม่านสังเคราะห์ ขนสัตว์และผ้าไหม เสื้อผ้าที่มีส่วนประกอบของโลหะอุณหภูมิสูงในลอน ผ้าขนาดใหญ่มาก เช่น เสื้อหนาวขนาดใหญ่ ผ้าปูที่นอน ผ้าห่ม ถุงนอน และผ้าคลุม
 - ต้องไม่นำเสื้อผ้าที่บุด้วยโฟมยาง หรือวัสดุที่คล้ายโฟมยางเข้าเครื่องอบแห้ง
 - ต้องไม่นำผ้าที่มีสารตกค้างของโลหะหนักหรือสเปรย์ฉีดผม น้ำยาเติมสียาล้าง หรือสารละลายแบบเดียวกันเข้าเครื่องอบแห้ง เพื่อหลีกเลี่ยงการก่อตัวของไอระเหยที่เป็นอันตราย
- เมื่ออบผ้าปริมาณเล็กน้อยประมาณ 1 กก. ไม่ควรใช้เสื้อผ้าที่แห้งยาก เช่น: เสื้อสเวตเตอร์ กางเกงขนสัตว์ เสื้อผ้าบุขนขนาดเล็ก เป็นต้น

การใช้งาน

หมายเหตุ!

- ในโปรแกรม “อบเท่านั้น(Dry only)” คุณสามารถสับผิสปุ่มแห้งเพื่อเปลี่ยนระยะเวลาการอบแห้ง (30 นาที, 60 นาที, 90 นาที, 120 นาที, 180 นาที) เหมาะสำหรับการไหลดที่แตกต่างกัน (0.5 กก., 1 กก., 1.5 กก., 2 กก., 3 กก.) โปรแกรมนี้ประกอบด้วยเวลาการคายน้ำเริ่มต้น 10 นาทีดังนั้นเวลาแสดงจริงคือ 40 นาที, 70 นาที, 100 นาที, 130 นาที, 190 นาที
- สำหรับโปรแกรม “อบเท่านั้น(Dry only)” เวลาการแสดงผลเริ่มต้นอาจแตกต่างจากเวลาจริงได้ เพราะเวลาจริงจะถูกปรับโดยอัตโนมัติตามไหลด หรือชนิดของผ้า เวลาในการอบแห้งสำหรับอ้างอิง :

ผ้าฝ้าย (กก.)	3กก.	4กก.	5กก.	6กก.
เวลาโดยประมาณ(นาที)	180'	220'	250'	290'

- พารามิเตอร์ในตารางนี้มีไว้เพื่อการอ้างอิงของผู้ใช้เท่านั้น พารามิเตอร์จริงอาจแตกต่างกับพารามิเตอร์ในตารางที่กล่าวถึงข้างต้น

การใช้งาน

โปรแกรม	ตัวเลือก			
	หน่วงเวลา DELAY END	อบแห้ง DRY	อบไอน้ำ DRY	เพิ่มความหอม AROMA+
ผ้าฝ้าย (COTTON)	<input type="radio"/>	<input type="radio"/>	<input type="radio"/>	<input type="radio"/>
ซักด่วน 15 นาที(QUICK 15')	<input type="radio"/>	<input type="radio"/>		
ซักผสม 45 นาที(MIX 45')	<input type="radio"/>	<input type="radio"/>	<input type="radio"/>	<input type="radio"/>
ซักและอบ (WASH&DRY)	<input type="radio"/>	<input type="radio"/>	<input type="radio"/>	<input type="radio"/>
ผ้าอบบาง (DELICATE)	<input type="radio"/>			
ผ้าขนสัตว์ (WOOL)	<input type="radio"/>			
อบเท่านั้น (DRY ONLY)	<input type="radio"/>	<input type="radio"/>		
ทำความสะอาดถึงซัก (DRUM CLEAN)	<input type="radio"/>			
ดาวน์โหลดโปรแกรมซัก (DOWNLOAD CYCLES)	<input type="radio"/>	<input type="radio"/>	<input type="radio"/>	
ล้างและปั่น (RINSE & SPIN)	<input type="radio"/>			
ปั่นเท่านั้น (SPIN ONLY)	<input type="radio"/>			
ผ้าปูที่นอน (BEDDING)	<input type="radio"/>	<input type="radio"/>	<input type="radio"/>	<input type="radio"/>
ซักถนอมสีผ้า (COLOR ALIVE)	<input type="radio"/>		<input type="radio"/>	<input type="radio"/>
อบไอน้ำฆ่าเชื้อ (STEAM HYGIENE)	<input type="radio"/>			
ผ้าขาว (WHITE)	<input type="radio"/>	<input type="radio"/>		<input type="radio"/>
ยีนส์ (JEANS)	<input type="radio"/>	<input type="radio"/>	<input type="radio"/>	<input type="radio"/>
เสื้อผ้าเด็ก (BABY CARE)	<input type="radio"/>	<input type="radio"/>	<input type="radio"/>	
ผ้าใยสังเคราะห์(SYNTHETIC)	<input type="radio"/>	<input type="radio"/>	<input type="radio"/>	<input type="radio"/>

* ดาวน์โหลดโปรแกรมซัก โปรแกรมเริ่มต้นคือ “เสื้อผ้าเด็ก(BABY CARE)”

สามารถเลือกโปรแกรม (BABY CARE/JEANS/SYNTHETIC) ได้โดยใช้แอป TSmartLife Mobile เท่านั้น
“○” สามารถเลือกได้

การใช้งาน

■ ฟังก์ชันอื่นๆ



ใส่สื่อกเข้าไปใหม่(RELOAD)

สามารถเพิ่มสื่อกเข้าไปได้หลังจากเริ่มกระบวนการซัก

โปรดปฏิบัติตามขั้นตอนด้านล่าง:

1. กดปุ่ม [] เป็นเวลา 3 วินาที
2. รอจนกว่าถึงซีกจะหยุดหมุน
3. ดึงลือกประตูถูกปลดลือก
4. ใส่สื่อกผ้าลงไปในถึงซีก
5. ปิดประตูและกดปุ่ม []



กดปุ่ม [(เริ่ม/หยุดชั่วคราว)
เป็นเวลา 3 วินาที



โหลดสื่อกผ้าใหม่



เริ่ม/ หยุดชั่วคราว



ข้อควรระวัง!

- อย่าใช้ฟังก์ชันโหลดใหม่ เมื่อระดับน้ำเกินขอบกั้นด้านในหรือมีอุณหภูมิสูง



ลือกป้องกันเด็ก(CHILD LOCK)

เพื่อหลีกเลี่ยงไม่ให้เด็กใช้เครื่องอย่างไม่ถูกต้อง



เลือกโปรแกรม



เริ่ม/ หยุดชั่วคราว



กดปุ่ม [STEAM(อบไอน้ำ)]เป็นเวลา 3 วินาที
จนกว่าตัวให้สัญญาณจะส่งเสียงดังบีบ



ข้อควรระวัง!

เมื่อเปิดใช้งานระบบลือกป้องกันเด็ก จอแสดงผลจะแสดง "CL" และเวลาที่เหลือสลบกันการกดปุ่มอื่นๆ จะทำให้ไฟแสดงผลการลือกป้องกันเด็กกะพริบเมื่อโปรแกรมสิ้นสุด "CL" และ "End" จะสลบกันบนจอแสดงผล ระบบลือกป้องกันเด็กจะปิดการทำงานของทุกปุ่ม ยกเว้นปุ่ม เปิด/ปิด และปุ่มลือกป้องกันเด็ก!

กดที่ปุ่ม [STEAM] ก็สามารถปิดระบบลือกป้องกันเด็กได้!

กรุณาปิดการใช้งานระบบลือกป้องกันเด็กก่อนที่จะลือกโปรแกรมใหม่!

TEMP.

อุณหภูมิ (TEMP.)

กดปุ่มเพื่อปรับอุณหภูมิน้ำ

หน้าจจะแสดง “- -” ซึ่งหมายถึงอุณหภูมิเย็น

อุณหภูมิ: เย็น 20° C, 30° C, 40° C, 60° C, 90° C.

การใช้งาน

SPIN

ความเร็วการหมุนปั่น [SPIN SPEED]

กดปุ่ม [SPIN] เพื่อเปลี่ยนแปลงความเร็วการหมุนปั่น

ความเร็วรอบ : 0-400-600-800-1000-1200-1400

โปรแกรม	ความเร็วเริ่มต้น (รอบต่อนาที)	โปรแกรม	ความเร็วเริ่มต้น (รอบต่อนาที)
ผ้าฝ้าย (COTTON)	1000	ล้างและปั่น (RINSE & SPIN)	800
ซักด่วน 15 นาที (QUICK 15')	800	ปั่นเท่านั้น (SPIN ONLY)	1000
ซักผสม 45 นาที (MIX 45')	800	ผ้าปูที่นอน (BEDDING)	800
ซักและอบ (WASH&DRY)	-	อบไอน้ำฆ่าเชื้อ (STEAM HYGIENE)	800
ผ้าขนมอบบาง (DELICATE)	600	ซักทนอมสีผ้า (COLOR ALIVE)	1000
ผ้าขนสัตว์ (WOOL)	600	ผ้าขาว (WHITE)	800
อบเท่านั้น (DRY ONLY)	1400	ยีนส์ (JEANS)	800
ทำความสะอาดถังซัก (DRUM CLEAN)	-	เสื้อผ้าเด็ก (BABY CARE)	1000
ดาวน์โหลดโปรแกรมซัก (DOWNLOAD CYCLES)	1000	ผ้าใยสังเคราะห์ (SYNTHETIC)	1000

สามารถเลือกโปรแกรม (BABY CARE/JEANS/SYNTHETIC) ได้โดยใช้แอป TSmartLife Mobile เท่านั้น



ฟังก์ชัน UFB (UFB Function)

- Ultra Fine Bubble (UFB) เป็นฟองอากาศขนาดนาโนขนาดที่มองไม่เห็น ที่มีขนาดเล็กกว่าช่องว่างของเส้นใยผ้าฝ้าย
- UFB จะให้สารลดแรงตึงผิวเพื่อจัดคราบติดแน่นลึกในผ้า ดังนั้นฟังก์ชัน UFB จะช่วยให้จัดคราบติดแน่นได้ง่าย



WiFi

- กดปุ่ม [SPIN] เป็นเวลานาน 3 วินาทีเครื่องซักผ้าจะเชื่อมต่อกับอินเทอร์เน็ตผ่านสมาร์ตโฟนของคุณ สำหรับรายละเอียดของการเชื่อมต่อ Wi-Fi โปรดดูในหน้าถัดไป นี่คือนิวส์ Wi-Fi ถ้าคุณต้องการเชื่อมต่อเครื่องใช้ของคุณกับอินเทอร์เน็ตคุณจะต้องเปิดใช้ปุ่ม "Wi-Fi"
- วิธีการเปิดการเชื่อมต่อฟังก์ชัน WiFi
 1. กด [TEMP.] และ [SPIN] ค้างไว้ 3 วินาทีเพื่อปิดการเชื่อมต่อฟังก์ชัน WiFi
 2. หรือดึงปลั๊กเครื่องซักผ้าออก



การควบคุมระยะไกล

นี่คือสวิตช์การควบคุมระยะไกล ถ้าคุณต้องการใช้สมาร์ตโฟนของคุณควบคุมเครื่องซักผ้าจากระยะไกล ให้กดปุ่ม [AROMA+] ค้างไว้ 3 วินาทีเพื่อการใช้งานเครื่องซักผ้าอย่างปลอดภัย การควบคุมระยะไกลของสมาร์ตโฟนจะต้องเป็นไปตามเงื่อนไขดังต่อไปนี้ :

1. เครื่องซักผ้าจะต้องเชื่อมต่ออินเทอร์เน็ต
2. ประตูของถังซักจะต้องปิดไว้

หมายเหตุ: - ถ้าเปิดประตูเครื่องซักผ้าในระหว่างทำงาน ฟังก์ชันการควบคุมระยะไกลจะไม่ทำงาน

- ฟังก์ชันการควบคุมระยะไกลจะปิดทำงานเมื่อสิ้นสุดรอบการซักแต่ละครั้งโดยอัตโนมัติ

การใช้งาน

■ คำแนะนำในการเชื่อมต่อกับแอป TSmartLife

ก่อนที่คุณจะเริ่มทำงาน โปรดตรวจสอบให้แน่ใจว่า :

1. สมาร์ทโฟนของคุณเชื่อมต่อกับเครือข่าย WiFi ที่บ้าน
2. สมาร์ทโฟนของคุณต้องอยู่ใกล้กับเครื่องใช้ที่ต้องการ
3. ได้ปิดใช้สัญญาณไร้สายย่านความถี่ 2.4GHz บนเราเตอร์ไร้สายแล้ว

ทำตามขั้นตอนด้านล่างเพื่อเข้าสู่สถานะการควบคุมจากระยะไกล

ดาวน์โหลดแอป TSmartLife

ในแอปสโตร์ (Google Play Store, Apple App Store) ให้ค้นคำว่า “TSmartLife” ดาวน์โหลดแล้วติดตั้งบนโทรศัพท์ของคุณ นอกจากนี้คุณยังสามารถดาวน์โหลดแอปโดยสแกนรหัส QR ด้านล่าง



ลงทะเบียนและเข้าสู่ระบบ

เปิดแอป TSmartLife แล้วสร้างบัญชีใหม่เพื่อเริ่มทำงาน

(คุณสามารถลงทะเบียนผ่านบัญชีภายนอกได้เช่นกัน) ถ้าคุณมีบัญชีอยู่แล้ว

ให้ใช้บัญชีเพื่อเข้าสู่ระบบ



เชื่อมต่อเครื่องซักผ้าของคุณเข้ากับแอป TSmartLife

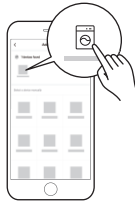
1. โปรดตรวจสอบว่าโทรศัพท์มือถือของคุณเชื่อมต่อกับ WiFi แล้ว ถ้ายัง ให้ไปที่การตั้งค่า แล้วเปิดการเชื่อมต่อไร้สาย เลือกแล้วเชื่อมต่อกับ WiFi นอกจากนี้ โปรดเปิดใช้ Bluetooth บนโทรศัพท์ของคุณด้วย หากยังไม่ได้เปิด ให้ไปที่การตั้งค่าแล้วเปิดใช้
2. โปรดเปิดเครื่องซักผ้าของคุณ
3. เปิดแอป TSmartLife บนโทรศัพท์ของคุณ

การใช้งาน

4. ถ้าข้อความ “Smart devices discovered nearby” (ค้นพบอุปกรณ์สมาร์ตใกล้เคียง) ปรากฏขึ้น



5. ถ้าไม่มีข้อความปรากฏขึ้น ให้เลือก " + " ในหน้า แล้วเลือกอุปกรณ์ของคุณจากรายการอุปกรณ์ใกล้เคียงที่มีอยู่ ถ้าอุปกรณ์ของคุณไม่อยู่ในรายการ โปรดเพิ่มอุปกรณ์โดยตรงด้วยหมวดหมู่




6. เชื่อมต่ออุปกรณ์ของคุณเข้ากับ WiFi ตามคำแนะนำบนแอป
ถ้าการเชื่อมต่อล้มเหลว โปรดทำตามคำแนะนำที่ในแอปแนะนำเพื่อดำเนินการต่อการใช้งาน



การใช้งาน

Wi-Fi

	ติดกะพริบช้าๆ	กำลังรอการเชื่อมต่อ
	ติดกะพริบรวดเร็ว	กำลังเชื่อมต่อ
	ติดกะพริบรวดเร็วคงที่	เชื่อมต่อกับเราเตอร์ไร้สายของคุณแล้ว

คำเตือน!

- ตรวจสอบว่าได้เปิดเครื่องซิกนัลของคุณแล้ว
- ถอดโทรศัพท์มือถือของคุณให้ไกลกับเครื่องซิกนัลของคุณเมื่อเชื่อมต่อเครื่องง่ายกับเครื่องซิกนัล
- เชื่อมต่อโทรศัพท์มือถือเข้ากับเครื่องง่ายไร้สายที่บ้าน และคุณจะต้องมีรหัสผ่านของ WiFi
- ตรวจสอบว่าเราเตอร์ของคุณรองรับย่านความถี่ 2.4 GHz WiFi แล้วเปิดใช้งาน ถ้าคุณไม่แน่ใจว่าเราเตอร์รองรับย่านความถี่ 2.4 GHz หรือไม่ โปรดติดต่อผู้ผลิตเราเตอร์ของคุณ
- เครื่องซิกนัลไม่สามารถเชื่อมต่อกับ WiFi ที่กำหนดให้มีการยืนยันตัวตน และการยืนยันตัวตนจะแจ้งในพื้นที่สาธารณะ เช่น โรงแรม ร้านอาหาร ฯลฯ โปรดเชื่อมต่อเข้ากับ WiFi ที่ไม่ได้กำหนดให้ต้องยืนยันตัวตน
- ขอแนะนำให้ใช้ชื่อ WiFi ที่มีตัวอักษรและตัวเลขเท่านั้น ถ้าชื่อ WiFi ของคุณมีตัวอักษรพิเศษ โปรดแก้ไขชื่อในเราเตอร์
- ปิดฟังก์ชัน WLAN+ (Android) หรือ WLAN Assistant (iOS) ของโทรศัพท์มือถือของคุณเมื่อเชื่อมต่อเครื่องง่ายกับเครื่องซิกนัลของคุณ

ข้อมูลการเชื่อมต่อแบบไร้สาย

คลื่นความถี่ที่รองรับ	2.4 G
ช่วงอุณหภูมิที่สูงที่สุด	-20°C ~ 85°C
กำลังรับสัญญาณที่สูงที่สุด	Wireless Network: E.I.R.P. 18dBm BT: 8dBm

การใช้งาน

■ โปรแกรม โปรแกรมที่ใช้ได้ขึ้นอยู่กับชนิดของผ้า

ผ้าฝ้าย (COTTON)	โปรแกรมนี้เหมาะสำหรับการซักผ้าฝ้าย
อบเท่านั้น (DRY ONLY)	โปรแกรมนี้ออกแบบมาตามเวลาที่ตั้งไว้โดยอัตโนมัติตามปริมาณผ้า
ผ้าปูที่นอน (BEDDING)	โปรแกรมนี้ออกแบบมาเป็นพิเศษสำหรับการซักผ้าปูที่นอน
ซักผสม 45 นาที (MIX 45')	โปรแกรมนี้เหมาะสำหรับผ้าผสมประกอบด้วยสิ่งทอที่ทำจากผ้าฝ้ายและผ้าใยสังเคราะห์
ซักด่วน 15 นาที (QUICK 15')	โปรแกรมนี้เหมาะสำหรับการซักผ้าที่ไม่เปื้อนมาก ช่วยประหยัดพลังงานและเวลาการซัก
ปั่นเท่านั้น (SPIN ONLY)	ปั่นด้วยความเร็วรอบที่เลือกได้
ผ้าขนสัตว์ (WOOL)	ผ้าขนสัตว์หรือผ้าขนสัตว์ฟูที่ซักด้วยมือหรือซักเครื่อง โปรแกรมซักอ่อนโยนโดยเฉพาะเพื่อป้องกันการหดตัวของผ้า
ผ้าอบบาง (DELICATE)	สำหรับผ้าที่บอบบางและซักได้ เช่น ทำด้วยผ้าไหม ผ้าซาติน ผ้าใยสังเคราะห์ เส้นใยหรือผ้าผสม
ทำความสะอาดถังซัก (DRUM CLEAN)	โปรแกรมนี้กำหนดสำหรับเครื่องซักผ้านี้เพื่อทำความสะอาดถังซักและ ถังชั้นใน ใช้การฆ่าเชื้ออุณหภูมิสูง 90° C เพื่อทำความสะอาดถังซักและถังชั้นในได้ดียิ่งขึ้น เมื่อโปรแกรมนีทำงาน จะไม่สามารถเพิ่มผ้าหรือโปรแกรมซักอื่นๆ ได้ เมื่อใส่สารฟอกขาวที่มีส่วนผสมของคลอรีนที่เหมาะสม จะให้ประสิทธิภาพการทำความสะอาดดีขึ้น ผู้ใช้สามารถใช้โปรแกรมนี้นี้เป็นประจำตามที่ต้องการ
ซักและอบ (WASH&DRY)	โปรแกรมซักและอบแห้งต่อเนื่อง
อบไอน้ำฆ่าเชื้อ (STEAM HYGIENE)	ไอน้ำสามารถซักผ้าที่ใช้สวมใส่ทุกวัน ไอน้ำจะซึมลึกเข้าถึงเส้นใยผ้า ซึ่งจะจัดแบคทีเรียและจุลินทรีย์ได้อย่างมีประสิทธิภาพ ป้องกันกลิ่นและปกป้องสุขภาพอนามัย
ซักถนอมสีผ้า (COLOR ALIVE)	โปรแกรมนี้เหมาะสำหรับการซักผ้าสีสดใสเพื่อที่สามารถปกป้องสีได้ดียิ่งขึ้น
ผ้าขาว (WHITE)	โปรแกรมนี้เหมาะสำหรับการซักผ้าสีขาว
ยีนส์ (JEANS)	โปรแกรมนี้เหมาะสำหรับการซักผ้ายีนส์
เสื้อผ้าเด็ก (BABY CARE)	การซักเสื้อผ้าของเด็กจะทำให้เสื้อผ้าของเด็กสะอาดขึ้นและทำให้ประสิทธิภาพการล้างดีขึ้นเพื่อปกป้องผิวของเด็ก
ผ้าใยสังเคราะห์ (SYNTHETIC)	โปรแกรมนี้เหมาะสำหรับซักผ้าใยสังเคราะห์ เช่น เสื้อยืด เสื้อโค้ท วนะซักปริมาณผงซักฟอกจะลดลงและเกิดฟองได้ง่ายขึ้น
ล้างและปั่น (RINSE & SPIN)	โปรแกรมนี้นี้ใช้สำหรับล้างและปั่นระบายน้ำ
ดาวน์โหลดโปรแกรมซัก (DOWNLOAD CYCLES)	คุณสามารถดาวน์โหลดโปรแกรมซักเพิ่มเติมได้ในแอป TSmartLife ของคุณได้ เนื่องจากโปรแกรมในแอปมีมากกว่าบนแผงควบคุม

สามารถเลือกโปรแกรม (BABY CARE/JEANS/SYNTHETIC) ได้โดยใช้แอป TSmartLife Mobile เท่านั้น



WOOLMARK
WOOL CARE

รอบการซักผ้าขนสัตว์ของเครื่องนี้ได้รับการทดสอบและรับรองโดยบริษัท Woolmark กรุณาทำตามคำแนะนำบนฉลากเสื้อผ้าและคำแนะนำจากผู้ผลิตเครื่องซักผ้า.
M2139: TWD-T21BU95UWT(WW)

การใช้งาน

■ ตารางโปรแกรมการซัก

โปรแกรม	ซัก/อบ (กก.)	อุณหภูมิ (°C)	เวลาเริ่มต้น
	8.5/6.0	ค่าเริ่มต้น	
☀ ผ้าฝ้าย COTTON	8.5/6.0	40	1:18
☀ ซักด่วน 15 นาที QUICK 15'	2.0/1.0	Cold	0:15
☀ ซักผสม 45 นาที MIX 45'	4.0/4.0	30	0:45
☀ ซักและอบ WASH&DRY	6.0/6.0	40	4:07
ผ้าอบบาง DELICATE	2.0/--	30	0:50
ผ้าขนสัตว์ WOOL	2.0/--	40	1:07
☀ อบเท่านั้น DRY ONLY	--/6.0	--	3:00
ทำความสะอาดสะอาดถังซัก DRUM CLEAN	--	90	1:18
ดาวน์โหลดโปรแกรมซัก <small>DOWNLOAD CYCLES</small>	8.5/6.0	60	2:05
ล้างและปั่น RINSE&SPIN	8.5/--	--	0:20
ปั่นเท่านั้น SPIN ONLY	8.5/--	--	0:12
☀ ผ้าปูที่นอน BEDDING	8.5/6.0	40	1:48
☀ อบไอน้ำฆ่าเชื้อ STEAM HYGIENE	4.0/--	--	2:39
ซักนอมสีผ้า COLOR ALIVE	4.0/--	Cold	1:03
☀ ผ้าขาว WHITE	4.0/4.0	30	1:09
☀ ผ้ายีนส์ JEANS	8.5/6.0	30	1:35
☀ เสื้อผ้าเด็ก BABY CARE	8.5/6.0	60	2:05
☀ ผ้าใยสังเคราะห์ SYNTHETIC	4.0/4.0	40	1:03

*โปรแกรมเริ่มต้นของดาวน์โหลดโปรแกรมซักคือ เสื้อผ้าเด็ก สามารถเลือกโปรแกรม (BABY CARE/JEANS/SYNTHETIC) ได้โดยใช้แอป TSmartLife Mobile เท่านั้น

ข้อแนะนำ!

- ค่าที่ปรากฏในตารางนี้ไว้เพื่ออ้างอิงเท่านั้น ค่าจริงอาจแตกต่างจากค่าที่ปรากฏในตารางด้านบน

การบำรุงรักษา

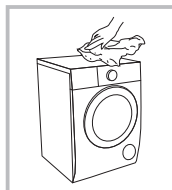
■ การทำความสะอาดและการดูแลรักษา

⚠ คำเตือน!

- ก่อนเริ่มการบำรุงรักษา โปรดถอดปลั๊กไฟของเครื่องแล้วปิดก๊อกน้ำ

การทำความสะอาดพื้นผิวเครื่อง

การบำรุงรักษาที่เหมาะสมสามารถยืดอายุการใช้งานของเครื่องซักผ้า ควรทำความสะอาดพื้นผิวเครื่องซักผ้าด้วยผ้าชุบน้ำ สบู่อ่อนชนิดหมาดหากจำเป็น ถ้ามีน้ำไหลล้น ให้ใช้ผ้าแห้งเช็ด ทำความสะอาดทันที ห้ามใช้วัสดุมีขบคม



🚫 ห้าม!

- ห้ามใช้ตัวทำละลายชนิดกรด หรือที่เจือจางหรือที่คล้ายกัน เช่น แอลกอฮอล์ ตัวทำละลาย หรือ ผลิตภัณฑ์สารเคมี ฯลฯ เพื่อทำความสะอาด

การทำความสะอาดถังซัก

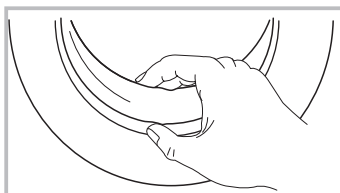
สนิมที่อยู่ภายในถังซักที่เกิดจากสิ่งของที่เป็นโลหะจะต้องถูกกำจัดออกทันที ด้วยน้ำยาทำความสะอาดที่ปราศจากคลอรีน และห้ามใช้แปรงขนเหล็ก

🚫 ห้าม!

- อย่าใส่ผ้าเข้าไปในเครื่องระหว่างการทำความสะอาดถังซัก

การทำความสะอาดปะเก็นและผิวกระจก

ทำความสะอาดผิวกระจกและปะเก็นหลังการซักทุกครั้งเพื่อขจัดเส้นใยและคราบติดแน่น ถ้าเส้นใยสะสมตัวบนชิ้นส่วนเหล่านั้นอาจทำให้น้ำรั่วได้ เอาเหรียญ กระดุม และวัสดุอื่นๆ ออกจากปะเก็นหลังการซักแต่ละครั้ง



การบำรุงรักษา

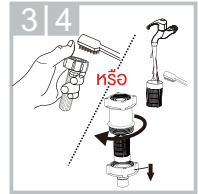
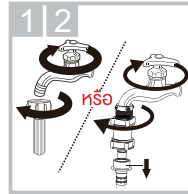
การทำความสะอาดตัวกรองน้ำเข้า

หมายเหตุ!

- จะต้องทำความสะอาดตัวกรองน้ำเข้าหากมีน้ำเข้าน้อย

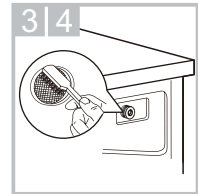
การล้างตัวกรองผ่านน้ำไหล:

1. ปิดก๊อกน้ำ
2. ปลดสายท่อจ่ายน้ำจากก๊อกน้ำหรือจากตัวกรองน้ำ
3. ถอดและทำความสะอาดตัวกรอง
4. ต่อสายท่อจ่ายน้ำใหม่



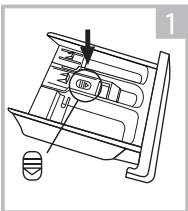
การล้างตัวกรองในเครื่องซักผ้า:

1. ถอดกอน้ำเข้าจากด้านหลังของเครื่อง
2. ดึงตัวกรองออกโดยใช้คีมปากจิ้งจก ยาวแล้วใส่กลับเข้าไปหลังจากล้างทำความสะอาด
3. ใช้แปรงเพื่อทำความสะอาดตัวกรอง
4. ต่อกอน้ำเข้ากลับเข้าไป
5. ทำความสะอาดตัวกรองทุกๆ 3 เดือนเพื่อการทำงานที่มีประสิทธิภาพของเครื่อง

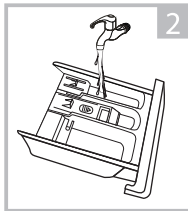


ทำความสะอาดช่องจ่ายผงซักฟอก

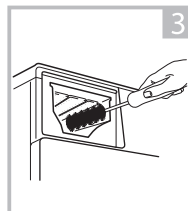
1. ถอดที่ตำแหน่งลูกศรบนฝาครอบ น้ำยาปรับผ้านุ่มด้านในลิ้นชักตัวจ่าย
2. ยกลิ้นขึ้นแล้วถอดฝาครอบ น้ำยาปรับผ้านุ่มออก แล้วใช้น้ำล้างในช่อง
3. ใส่ฝาครอบน้ำยาปรับผ้านุ่มกลับเข้าไปแล้วกดลิ้นชักกลับเข้าที่



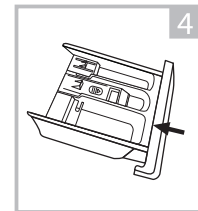
กดปล่อยและถอด
ตัวจ่ายลิ้นชักออก



ทำความสะอาดลิ้น
ชักตัวจ่ายผ่านน้ำไหล



ทำความสะอาดด้านใน
ช่องด้วยแปรงนุ่นอ่อน



เสียบลิ้นชักตัวจ่าย
กลับเข้าไป

หมายเหตุ!

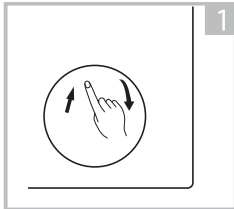
- อย่านำใช้แอลกอฮอล์ ตัวทำลาย หรือฟลิตทินที่สารเคมีเพื่อทำความสะอาดเครื่องซักผ้า
- ทำความสะอาดช่องจ่ายผงซักฟอกทุกๆ 3 เดือนเพื่อการทำงานที่มีประสิทธิภาพของเครื่อง

การบำรุงรักษา

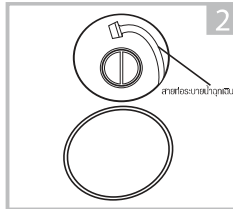
การทำความสะอาดตัวกรอง

⚠ คำเตือน!

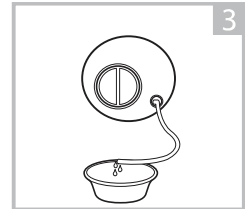
- ระวังน้ำร้อน!
- ปลดปล่อยให้เครื่องชักผ้าเย็นลง
- ก่อนทำงานบำรุงรักษา ให้ถอดปลั๊กไฟของเครื่องออกโดยระวังไฟฟ้าดูด
- ระบายน้ำที่ตัวกรองของปั๊มซึ่งสามารถกรองเส้นใยและวัสดุแปลกปลอมขนาดเล็กออกจากเครื่องชักผ้า
- ทำความสะอาดตัวกรองเป็นครั้งคราวเพื่อให้มั่นใจว่าการทำงานของเครื่องชักผ้าทำงานอย่างปกติ



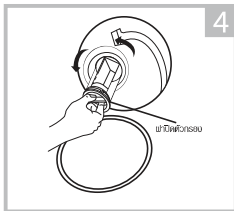
เปิดฝาปิดของฝาครอบด้านล่าง



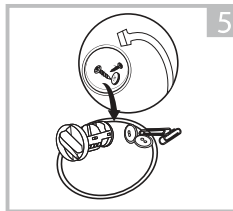
ดึงท่อระบายน้ำดูดซึมออก แล้วถอดฝาปิดสายท่อ



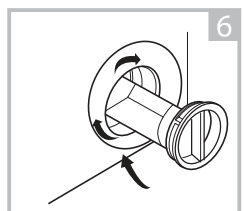
หลังจากระบายน้ำจนหมด ให้ใส่สายท่อระบายกลับเข้าไป



เปิดฝาครอบตัวกรองโดยหมุนทวนเข็มนาฬิกา



จล็ดวัสดุแปลกปลอมออก



ปิดฝาปิดตัวกรองและกดฝาปิดของฝาครอบด้านล่าง

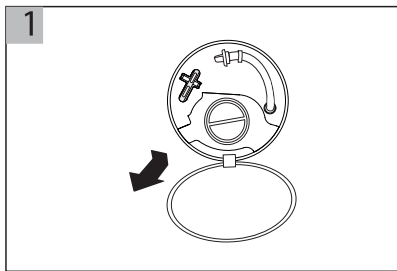
⚠ ข้อควรระวัง!

- ตรวจสอบว่าฝาปิดตัวกรองและสายท่อระบายน้ำดูดซึมถูกติดตั้งกลับเข้าอย่างถูกต้อง จะต้องใส่ฝาปิดให้ได้แนบกับแผ่นรู มิฉะนั้นน้ำอาจรั่วได้
- ในขณะที่ใช้งานเครื่องชักผ้า อาจมีน้ำร้อนในปั๊มน้ำได้ ทั้งนี้ขึ้นอยู่กับโปรแกรมที่เลือก ห้ามถอดฝาครอบปั๊มในระหว่างรอบการชัก ให้รอนกว่าเครื่องชักผ้าจะสิ้นสุดรอบการชักและนำผ้าออกและเมื่อเปลี่ยนฝาปิดตัวกรองใหม่ จะต้องขันให้แน่นหนา

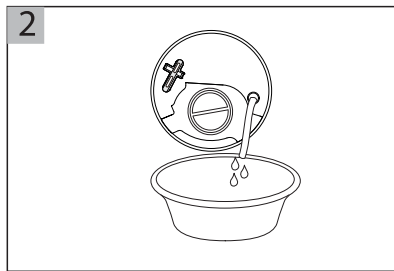
การบำรุงรักษา

การปลดล๊อคประตูฉุกเฉิน

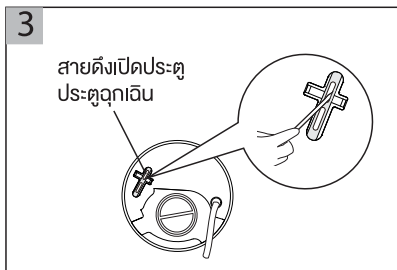
ในกรณีที่เกิดไฟฟ้าขัดข้องหรือสถานการณ์อื่น ๆ และไม่สามารถเปิดประตูได้ หากจำเป็นต้องเปิดประตูภายใต้สถานการณ์นี้ โปรดดึงสายดึงภายในประตูฉุกเฉินลง และคืนสายดึงกลับคืนหลังจากเปิดประตู



1. เปิดฝาครอบประตูออก



2. ในกรณีที่ไฟฟ้าขัดข้องให้เปิดฝาครอบประตูเพื่อระบายน้ำเย็นออกจากถังชัก



3. ใส่เครื่องมือเข้าไปในที่ดึงและดึงลงเพื่อปลดล๊อคประตูเครื่อง

⚠ คำเตือน!

ห้ามปลดล๊อคฉุกเฉินระหว่างการซักผ้า หากจำเป็นต้องเปิดเครื่องโดยด่วนแนะนำให้เปิดประตูเครื่องหลังจากน้ำเย็นลงแล้ว เพื่อหลีกเลี่ยงการถูกลวกเนื่องจากน้ำที่ไหลออกจากถังชักที่ไหลออกจากเครื่องมืออุณหภูมิสูง

การบำรุงรักษา

■ การแก้ไขปัญหามือเบื้องต้น

เมื่อเครื่องซักผ้าไม่ทำงานหรือหยุดทำงานในระหว่างการใช้งานก่อนอื่นให้ค้นหาวีธีแก้ไขปัญหาคือมือ หากไม่มีโปรดติดต่อศูนย์บริการ

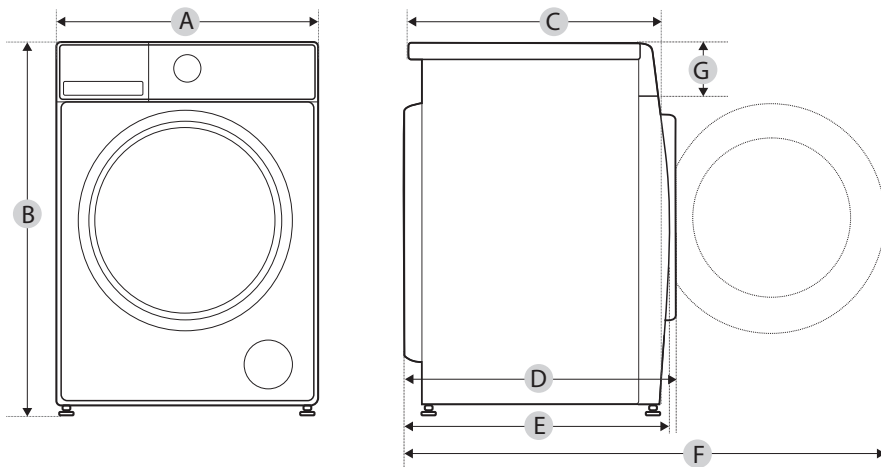
คำอธิบาย	สาเหตุ	การแก้ไขปัญหา
เครื่องซักผ้าไม่สามารถเริ่มทำงาน	ประตูเครื่องซักผ้าปิดไม่สนิท	รีเซ็ตเครื่องหลังจากปิดประตูแล้ว ตรวจสอบว่ามีผ้าติดขัดที่ประตูหรือไม่
ไม่สามารถเปิดประตูเครื่องซักผ้า	การออกแบบระบบป้องกันนิรภัยของเครื่องซักผ้าจะทำงาน	ปลดการเชื่อมต่อการจ่ายไฟ รีเซ็ตรถเครื่องซักผ้า
น้ำรั่วไหล	การเชื่อมต่อระหว่างท่อขาเข้าหรือสายท่อระบายไม่แน่น	ตรวจสอบและขันต่อน้ำให้แน่นหนา ตรวจสอบสายท่อระบาย
มีผงซักฟอกเหลือค้างในถ่ล้าง	ผงซักฟอกมีความชื้นแฉะหรือจับตัวเป็นก้อน	ทำความสะอาดและเช็ดถ่ล้างผงซักฟอก
ตัวปั๊มหรือโฟสทานะไปติดสว่าง	อาจไม่ได้เสียบปลั๊กสายไฟหรืออาจเสียบไม่แน่นหนา	ตรวจสอบว่าเสียบสายไฟกับเต้าเสียบแน่นหนา ตรวจสอบว่าเชื่อมต่อปลั๊กไฟได้ถูกต้อง
เสียงผิดปกติ		ตรวจสอบว่าการยึด (สลัก) ถูกเอาออกหรือไม่ ตรวจสอบว่าได้ติดตั้งเครื่องซักผ้าบนพื้นที่แข็งแรงและมั่นคงหรือไม่
คำอธิบาย	สาเหตุ	การแก้ไขปัญหา
E30	ประตูเครื่องซักผ้าปิดไม่สนิท	รีเซ็ตเครื่องหลังจากปิดประตูแล้ว ตรวจสอบว่ามีผ้าติดขัดที่ประตูหรือไม่
E10	ปัญหาน้ำฉืดในขณะซักผ้า	ตรวจสอบว่าแรงดันน้ำต่ำเกินไปหรือไม่ ขันท่จ่ายน้ำให้แน่นหนา ตรวจสอบว่าตัวกรองวาล์วขาเข้าอุดตันหรือไม่
E21	การระบายน้ำออกนานเกินไป	ตรวจสอบว่าสายท่อระบายอุดตันหรือไม่
E12	น้ำไหลล้น	หยุดใช้งานเครื่องซักผ้าและโทรติดต่อศูนย์บริการเพื่อการซ่อมแซม
EXX	อื่นๆ	โปรดลองอีกครั้งก่อน แล้วค่อยโทรติดต่อฝ่ายบริการถ้ายังพบปัญหา

หมายเหตุ!

- หลังจากตรวจสอบแล้ว ให้ปิดใช้เครื่องซักผ้า ถ้ายังพบปัญหาหรือเจอแสดงผลแสดงรหัสการเตือนอื่นๆ โปรดติดต่อศูนย์บริการ

การบำรุงรักษา

■ ข้อมูลจำเพาะทางเทคนิค



รุ่น	TWD-T21BU95UWT(WW)
ระบบจ่ายไฟ	220-240 โวลต์ ~, 50 เฮิรตซ์
กระแสไฟฟ้าสูงสุด	10 แอมป์
ความดันน้ำเข้าสูงสุด	1 เมกะพาสคัล
แรงดันน้ำต่ำสุด*	0.01 เมกะพาสคัล
ความจุการซัก/อบ	8.5/6.0 กก.
ขนาดภายนอก	
กว้าง (A)	595 มม.
สูง (B)	850 มม.
ลึก (C)	470 มม.
น้ำหนัก	64 กก.
พิกัดกำลังไฟฟ้า/พลังงานการอบแห้ง	1900/1300 วัตต์
มีติข้อมูลอ้างอิง	
D	565 มม.
E	505 มม.
F	1020 มม.
G	135 มม.

* ในกรณีที่แรงดันน้ำต่ำมาก อาจจะมีผงซักฟอกหรือน้ำยาปรับผ้านุ่มเหลือค้างอยู่เล็กน้อยในช่องใส่ผงซักฟอก และน้ำยาปรับผ้านุ่ม

#DetailsMatter

สอบถามข้อมูลเพิ่มเติม
TOSHIBA CONTACT CENTER 0-2511-7777
www.toshiba-lifestyle.com/th

