

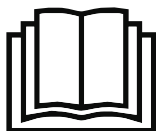


คู่มือการใช้งาน

เครื่องซักผ้าฝาหน้า

WASHING MACHINE FRONT LOAD

TW-T21BU95UWT(WW)



โปรดอ่านคู่มือเล่มนี้

โปรดอ่านคำแนะนำและคำอธิบายทั้งหมดสำหรับการติดตั้งก่อนใช้งาน และปฏิบัติตามคำแนะนำอย่างระมัดระวัง โปรดเก็บคู่มือการใช้งานนี้ไว้อ้างอิงสำหรับการใช้งานในอนาคต หากเครื่องใช้ไฟฟ้านี้ถูกขายหรือส่งต่อ โปรดแนะนำคู่มือการใช้งานนี้ให้เจ้าของใหม่เสมอ

TOSHIBA

สารบัญ

คำแนะนำเพื่อความปลอดภัย

- คำแนะนำเพื่อความปลอดภัย 2

การติดตั้ง

- คำอธิบายผลิตภัณฑ์..... 11
- การติดตั้ง..... 12

การใช้งาน

- การเริ่มต้นใช้งานด่วน 16
- ก่อนการซักผ้าแต่ละครั้ง 17
- ช่องใส่ผงซักฟอก 18
- แผงควบคุมการทำงาน 19
- ตัวล็อก 20
- ฟังก์ชันอื่นๆ 22
- โปรแกรม 27
- ตารางโปรแกรมการซักผ้า..... 28

การบำรุงรักษา

- การทำความสะอาดและการดูแล 29
- ปัญหาและการแก้ไข 33
- บริการลูกค้า 34
- ข้อมูลจำเพาะทางเทคนิค 35

คำแนะนำด้านความปลอดภัย

■ คำแนะนำด้านความปลอดภัย

เพื่อความปลอดภัยของคุณ ต้องปฏิบัติตามข้อมูลในคู่มือนี้เพื่อลดความเสี่ยงในการเกิดไฟไหม้หรือการระเบิด ไฟฟ้าช็อต หรือเพื่อป้องกันความเสียหายต่อทรัพย์สิน การบาดเจ็บ หรือเสียชีวิต

คำอธิบายเกี่ยวกับสัญลักษณ์:

คำเตือน!

สัญลักษณ์และคำเตือนนี้บ่งชี้ถึงสถานการณ์ที่อาจก่อให้เกิดอันตราย ซึ่งอาจเป็นผลให้เกิดการเสียชีวิตหรือการบาดเจ็บสาหัสได้หากไม่หลีกเลี่ยง

ข้อควรระวัง!

สัญลักษณ์และคำเตือนนี้บ่งชี้ถึงสถานการณ์ที่อาจก่อให้เกิดอันตราย ซึ่งอาจเป็นผลให้เกิดการบาดเจ็บเล็กน้อยหรือไม่รุนแรง หรือความเสียหายต่อทรัพย์สินและสภาพแวดล้อมได้

หมายเหตุ!

สัญลักษณ์และคำเตือนนี้บ่งชี้ถึงสถานการณ์ที่อาจก่อให้เกิดอันตราย ซึ่งอาจเป็นผลให้เกิดการบาดเจ็บเล็กน้อยหรือไม่รุนแรงได้

คำเตือน!

ไฟฟ้าช็อต!

- หากสายไฟชำรุด ต้องนำไปเปลี่ยนที่บริษัทผู้ผลิต ศูนย์บริการ หรือบุคคลที่ผ่านการอบรมเพื่อหลีกเลี่ยงอันตรายที่อาจเกิดขึ้น
- หากเครื่องเสียหาย จะต้องไม่ใช้งานเว้นแต่จะได้รับการซ่อมแซมโดยผู้ผลิตตัวแทนบริการ หรือบุคคลที่มีคุณสมบัติใกล้เคียงกัน
เสี่ยงต่อการเกิดไฟฟ้าช็อต!

คำแนะนำด้านความปลอดภัย

- ก่อนทำการบำรุงรักษา ให้ถอดปลั๊กไฟเครื่องใช้ไฟฟ้านี้
- เครื่องใช้ไฟฟ้านี้จะต้องได้รับการต่อเข้ากับระบบสายดิน ในกรณีนี้ที่เครื่องทำงานผิดปกติหรือเครื่องเสีย ระบบสายดินจะลดความเสี่ยงของไฟฟ้าดูดโดยให้กระแสไฟฟ้าผ่านเส้นทางที่มีความต้านทานน้อยที่สุด
- เครื่องใช้ไฟฟ้านี้มาพร้อมสายไฟที่มีตัวนำต่อสายดินและปลั๊กระบบสายดินจะต้องเสียบปลั๊กเข้ากับเต้าเสียบที่ถูกต้องที่ติดตั้งไว้อย่างเหมาะสมและต่อระบบสายดินตามมาตรฐานและกฎระเบียบของท้องถิ่น
- การเชื่อมต่อที่ไม่เหมาะสมกับเครื่องใช้ไฟฟ้านี้ในขณะที่ใช้งานโดยไม่ใช้เต้าเสียบไฟที่ต่อสายดินหรือเมื่อขั้ว GND ของเต้าเสียบไม่มีขั้ว GND ของปลั๊กไฟ อาจทำให้เสี่ยงต่อไฟฟ้าดูดได้ ตรวจสอบกับช่างไฟที่มีคุณสมบัติหรือเจ้าหน้าที่ฝ่ายบริการลูกค้าหากคุณสงสัยว่าเครื่องใช้ไฟฟ้านี้ของคุณมีการต่อระบบสายดินอย่างเหมาะสมหรือไม่
- อย่าคิดแปลงปลั๊กไฟที่มากับเครื่องใช้ไฟฟ้านี้ถ้าปลั๊กไฟเสียบเข้ากับเต้าเสียบได้ไม่สนิท ให้ปรึกษาช่างไฟที่มีคุณสมบัติเพื่อติดตั้งเต้าเสียบไฟที่เหมาะสม
- ตรวจสอบให้แน่ใจว่าได้ทำการเชื่อมต่ออุปกรณ์เกี่ยวกับน้ำและไฟฟ้า โดยช่างที่มีคุณสมบัติตามคำแนะนำของผู้ผลิตและข้อบังคับความปลอดภัยท้องถิ่น
- ถอดปลั๊กไฟออกจากเต้าเสียบไฟฟ้าก่อนทำความสะอาดหรือบำรุงรักษาเครื่อง
- อย่าใช้งานเต้าเสียบไฟใดๆ ที่มีกระแสไฟฟ้าตามพิกัดต่ำกว่าที่ระบุของเครื่องใช้ไฟฟ้านี้ห้ามดึงปลั๊กไฟออกขณะที่มือเปียก
- โปรดอย่าสัมผัสการจ่ายน้ำ และการจ่ายไฟทันทีหลังจากชักผ้าเสร็จ

คำแนะนำด้านความปลอดภัย

มีความเสี่ยงต่อเด็ก!

- เครื่องใช้ไฟฟ้านี้ไม่มีเจตนาให้ใช้โดยบุคคล (รวมถึงเด็ก) ที่ด้อยความสามารถทางร่างกาย ทางประสาทสัมผัสหรือจิตใจ หรือขาดประสบการณ์และความรู้ เว้นแต่ว่าจะได้รับการควบคุมดูแลหรือการสอนเกี่ยวกับการใช้เครื่องใช้ไฟฟ้า โดยบุคคลที่รับผิดชอบต่อความปลอดภัยของบุคคลเหล่านั้น
- เด็กควรได้รับการควบคุมดูแลเพื่อให้แน่ใจว่าจะไม่เล่นเครื่องใช้ไฟฟ้า
- เด็กไม่ควรทำความสะอาดและบำรุงรักษาอุปกรณ์นี้ หากไม่ได้รับการควบคุมดูแล
- เนื่องจากสัตว์เลี้ยงและเด็กอาจปีนเข้าไปในเครื่อง โปรดทำการตรวจสอบตัวเครื่องก่อนการใช้งานทุกครั้ง
- ประตูกะจกอาจเกิดความร้อนได้ในระหว่างใช้งาน โปรดดูแลเด็กและสัตว์เลี้ยงไม่ให้เข้าใกล้เครื่องระหว่างใช้งาน

คำแนะนำด้านความปลอดภัย

มีความเสี่ยงต่อการระเบิด!

- ห้ามชกสิ่งของที่ได้รับการทำความสะอาด ล้าง แช่ หรือเลอะด้วยสารที่ติดไฟหรือระเบิดได้ (เช่น น้ำมัน สี น้ำมันเบนซิน น้ำมันจืดคราบ น้ำมันชักแห้ง น้ำมันก๊าด เป็นต้น) สิ่งนี้อาจทำให้เกิดไฟไหม้หรือเกิดการระเบิดได้
- ไม่ควรใช้เครื่องซักผ้าหากมีการใช้สารเคมีทางอุตสาหกรรมในการทำความสะอาด

สถานที่ในการติดตั้ง และ สภาพแวดล้อม

- ผลิตภัณฑ์ชกล้างและสารเพิ่มเติมทั้งหมดต้องเก็บไว้ในที่ปลอดภัยให้พ้นมือเด็ก
- ห้ามติดตั้งเครื่องบนพื้นพรอม สิ่งกีดขวางของการเปิดพรอมอาจจะทำให้เครื่องเสียหายได้
- เก็บเครื่องใช้ไฟฟ้านี้ให้ห่างจากแหล่งความร้อน และแสงแดดโดยตรงเพื่อหลีกเลี่ยงไม่ให้ชิ้นส่วนพลาสติก และยางเกิดการกีดร้อน
- อย่าใช้เครื่องใช้ไฟฟ้านี้ในสภาพแวดล้อมหรือห้องที่มีความชื้นที่มีก๊าซระเบิดหรือกีดร้อนกรณีมีน้ำรั่วหรือหากมีน้ำกระเด็น ปล่อยให้เครื่องแห้งในที่โล่ง
- ต้องไม่ติดตั้งเครื่องใช้ไฟฟ้าไว้หลังประตูที่ล็อกได้ประตูบานเลื่อนหรือประตูที่มีบานพับอยู่ฝั่งตรงข้ามเครื่องจักร.
- ห้ามใช้งานเครื่องในห้องที่มีอุณหภูมิต่ำกว่า 5 °C อาจจะทำให้เกิดความเสียหายต่อบางส่วนได้ ถ้าเป็นโดยหลีกเลี่ยงไม่ได้ ต้องแน่ใจว่าได้ระบายน้ำออกจากเครื่องใช้ไฟฟ้านี้ทั้งหมดหลังการใช้งานทุกครั้ง (“การบำรุงรักษา - การทำความสะอาดตัวกรองปีระบายน้ำ”) เพื่อหลีกเลี่ยงความเสียหายที่เกิดจากน้ำค้าง และแข็งตัว
- ห้ามใช้สเปรย์หรือสารไวไฟในบริเวณใกล้กับเครื่องใช้ไฟฟ้านี้
- ห้ามมีพรอมกีดขวางช่องเปิดระบายอากาศ

คำแนะนำด้านความปลอดภัย

การติดตั้งผลิตภัณฑ์

- แกะบรรจุภัณฑ์ และสลักเกลียวขนส่งทั้งหมดออกก่อนใช้เครื่องใช้ไฟฟ้านี้ มิฉะนั้นจะก่อให้เกิดความเสียหายร้ายแรงได้
- เครื่องใช้ไฟฟ้านี้มีวาล์วน้ำเข้าวาล์วเดี่ยว สามารถเชื่อมต่อได้กับแหล่งจ่ายน้ำเย็นเท่านั้น
- จะต้องสามารถเข้าถึงปลั๊กได้หลังจากการติดตั้งเครื่องแล้ว
- ก่อนชักเสื่อผ้าเป็นครั้งแรก จะต้องใช้งานผลิตภัณฑ์หนึ่งรอบสำหรับทุกชั้นตอนโดยไม่มีผ้าอยู่ภายใน
- อย่าวางของหนักมากเกินไปบนเครื่อง เช่นภาชนะบรรจุน้ำหรืออุปกรณ์ทำความร้อน
- ใช้ชุดสายยางใหม่ที่มาพร้อมกับเครื่องใช้ไฟฟ้านี้และไม่ควรนำชุดสายยางเก่านั้นกลับมาใช้ซ้ำ
- แรงดันน้ำเข้า สูงสุด 1 MPa.
แรงดันน้ำเข้าต่ำสุด 0.05 MPa.

การเชื่อมต่อไฟฟ้า

- ตรวจสอบให้แน่ใจว่าสายไฟไม่ได้ติดอยู่กับตัวเครื่อง อาจจะได้รับ ความเสียหาย
- เชื่อมต่อผลิตภัณฑ์เข้ากับเต้ารับที่มีสายดิน และมีฟิวส์ป้องกัน สอดคล้องกับค่าในตาราง "ข้อกำหนดทางเทคนิค" การติดตั้งสายดิน จะต้องกระทำโดยผู้ชำนาญการ ช่างไฟฟ้า และตรวจสอบให้แน่ใจว่าติดตั้งเครื่องตามข้อบังคับท้องถิ่น
- การเชื่อมต่ออุปกรณ์เกี่ยวกับน้ำ และไฟฟ้า จะต้องดำเนินการโดยช่าง ที่มีคุณสมบัติตามคำแนะนำของผู้ผลิต และข้อบังคับความปลอดภัยท้องถิ่น
- ห้ามต่อปลั๊กไฟกับเต้ารับที่เป็นปลั๊กพ่วง
- เครื่องใช้ไฟฟ้าต้องไม่มีอุปกรณ์สวิตช์ภายนอก เช่นตั้งเวลาหรือต่อกับวงจรที่เปิดปิดเป็นประจำ
- อย่าดึงปลั๊กออกจากเต้ารับไฟฟ้าหลักรหากมีสารไวไฟแก๊สรอบๆ
- ห้ามดึงปลั๊กไฟออกขณะมือเปียก
- ให้ดึงที่ปลั๊กไฟเสมอ ไม่ใช่ที่สายไฟ
- ถอดปลั๊กเครื่องใช้ไฟฟ้านี้ทุกครั้งหากไม่ได้ใช้งาน

คำแนะนำด้านความปลอดภัย

การเชื่อมการต่อท่อจ่ายน้ำ

- ตรวจสอบการเชื่อมต่อท่อน้ำเข้า ก๊อกน้ำ และท่อทางออกสำหรับปัญหาที่อาจเกิดขึ้น เนื่องจากการเปลี่ยนแปลงของความดันน้ำ หากการเชื่อมต่อหลวมหรือรั่วให้ปิดก๊อกน้ำก่อน และทำการซ่อมบำรุง ห้ามใช้เครื่องก่อนการต่อท่อและสายยาง ต้องได้รับการติดตั้งอย่างถูกต้องโดยบุคคลที่มีความชำนาญ
- ท่อน้ำเข้าและท่อน้ำออกต้องได้รับการติดตั้งอย่างถูกต้อง และปลอดภัย มิฉะนั้นอาจเกิดความเสียหายน้ำรั่วได้
- อย่าถอดตัวกรองของปั๊มระบายน้ำ ในขณะที่ยังมีน้ำอยู่ในเครื่องใช้ไฟฟ้านี้ เพราะจะทำให้น้ำปริมาณมากสามารถรั่วไหลออกมาได้ และมีความเสี่ยงที่จะลวกเนื่องจากน้ำร้อน

ความเสี่ยงต่อการทำให้เครื่องเสียหาย

- ผลิตภัณฑ์ของคุณมีไว้สำหรับใช้ในบ้านเท่านั้น และได้รับการออกแบบสำหรับสิ่งทอที่เหมาะสมสำหรับการซักด้วยเครื่องเท่านั้น
- ห้ามป็นขึ้นไปนั่งบนฝาครอบด้านบนของเครื่อง
- อย่าพึงประตูเครื่องซักผ้า
- โปรดอย่าปิดประตูแรงเกินไป หากพบว่าการปิดประตูเครื่องซักผ้าทำได้ยาก โปรดตรวจสอบว่าใส่เสื้อผ้าหรือกระจายผ้าอย่างเหมาะสมหรือไม่
- ห้ามใช้ซิกพรม

คำแนะนำด้านความปลอดภัย

การใช้งานและการบำรุงรักษา

- ห้ามใช้เครื่องซักผ้าหากมีการใช้สารเคมีอุตสาหกรรมในการทำ ความสะอาด เสี่ยงต่อการระเบิด
- จะต้องไม่สอดมือเข้าไปในถังที่กำลังทำงาน
- ก่อนซักเสื้อผ้าเป็นครั้งแรก จะต้องใช้งานผลิตภัณฑ์หนึ่งรอบของขั้นตอน ทั้งหมดโดยไม่มีเสื้อผ้าอยู่ด้านในโปรแกรมที่แนะนำคือ "DRUM CLEAN" (ทำความสะอาดถัง)
- ห้ามใช้สารไวไฟและระเบิดได้ หรือตัวทำละลายที่เป็นพิษ ไม่ควรใช้น้ำมัน เบนซิน และแอลกอฮอล์ หรืออื่นๆ แทนน้ำยาซักผ้า โปรดเลือกใช้ น้ำยาซักผ้า ที่เหมาะสำหรับเครื่องซักผ้าเท่านั้น โดยเฉพาะอย่างยิ่งสำหรับ เครื่องซักผ้าฝาหน้า
- ตรวจสอบให้แน่ใจว่าไม่มีสิ่งตกค้างอยู่ในช่องกระเป๋าทั้งหมด ของมีคม และของแข็ง เช่น เหรียญ เข็มกลัด ตะปู สกรู หิน หรืออื่นๆ อาจทำให้เครื่อง นี้เสียหายร้ายแรงได้
- นำสิ่งของทั้งหมดออกจากกระเป๋า เช่น ไฟแช็กและไม้ขีด ก่อนใช้งานเครื่อง
- ถ้าไม่สามารถหลีกเลี่ยงผ้าที่มีการปนเปื้อน น้ำมันพืชหรือน้ำมันปรุงอาหาร หรือปนเปื้อนผลิตภัณฑ์ดูแลเส้นผม ก่อนใส่ผ้าลงไปในเครื่องอบแห้งจะต้อง ล้างในน้ำร้อนด้วยผงซักฟอกพิเศษก่อน ซึ่งจะช่วยลดอันตรายได้ แต่จะไม่ เป็นการกำจัดอันตรายออกไป
- ไม่ควรนำสิ่งของ เช่น โฟมยาง (โฟมลาเท็กซ์) หมวกอาบน้ำ สิ่งทอกันน้ำ สิ่งของที่มีการเสริมยาง และเสื้อผ้าหรือหมอนที่มีแผ่นยางโฟม ไม่ควรนำ ไปอบแห้งในเครื่อง
- ควรใช้น้ำยาปรับผ้านุ่มหรือผลิตภัณฑ์ที่ลักษณะเดียวกันตามที่ระบุใน คำแนะนำเกี่ยวกับน้ำยาปรับผ้านุ่ม
- อย่าพยายามเปิดประตูจริงๆ ประตูจะปลดล็อกไม่นานหลังจากสิ้นสุด รอบการทำงาน
- กรุณาอย่าปิดประตูเครื่องแรงเกินไป หากพบว่าปิดประตูได้ยาก โปรดตรวจสอบว่าใส่และกระจายเสื้อผ้าอย่างเหมาะสมหรือไม่
- โปรดตรวจสอบว่าน้ำในถังซักถูกระบายออกแล้วก่อนที่จะเปิดประตู เครื่องซักผ้า โปรดอย่าเปิดประตูหากมองเห็นน้ำด้านใน
- ระมัดระวังความร้อนสูงในขณะเครื่องซักผ้าระบายน้ำร้อนจากการซักผ้าออก
- ห้ามเติมน้ำด้วยมือระหว่างการซัก
- หลังจากโปรแกรมเสร็จสิ้น โปรดรอประมาณสองนาทีก่อนเปิดประตู

คำแนะนำด้านความปลอดภัย

- ต้องถอดปลั๊กไฟและปิดท่อน้ำทุกครั้งก่อนทำความสะอาด บำรุงรักษา และหลังการใช้งานเครื่องใช้ไฟฟ้าทุกครั้ง
- ห้ามเทน้ำลงบนเครื่องใช้ไฟฟ้าเพื่อทำความสะอาดเสี่ยงต่อการเกิดไฟฟ้าช็อต!
- การซ่อมแซมจะต้องดำเนินการโดยผู้ผลิต ตัวแทนฝ่ายบริการ หรือผู้ที่มีคุณสมบัติใกล้เคียง เพื่อหลีกเลี่ยงอันตราย ผู้ผลิตจะไม่รับผิดชอบต่อความเสียหายที่เกิดจากการซ่อมแซมของบุคคลที่ไม่ได้รับอนุญาต

การขนส่ง

- ก่อนขนส่ง:
 - จะต้องใส่สลักยึดเพื่อการขนส่งเครื่องโดยบุคคลที่มีความชำนาญ
 - ควรถ่ายน้ำที่สะสมอยู่ออกจากเครื่อง
- เครื่องใช้ไฟฟ้านี้มีน้ำหนักมากควรจับเครื่องด้วยความระมัดระวัง ห้ามจับส่วนที่ยื่นออกมาหรือใช้ประตูดึงของเครื่องชักผ้าเป็นด้ามจับในขณะลำเลียงขนส่ง

วัตถุประสงค์การใช้งาน

- ผลิตภัณฑ์นี้เป็นเครื่องใช้ไฟฟ้าสำหรับใช้งานภายในครัวเรือน หรือสำหรับปริมาณเสื้อผ้าในครัวเรือนที่สามารถซักและอบแห้งด้วยเครื่องซักผ้าได้ เครื่องใช้ไฟฟ้านี้เหมาะสำหรับใช้ภายในบ้านเท่านั้นและได้มีจุดประสงค์ให้ใช้งานแบบติดตั้งถาวร โปรดใช้งานตามคำแนะนำในคู่มือเท่านั้น เครื่องใช้ไฟฟ้านี้ไม่เหมาะสำหรับการใช้งานเชิงพาณิชย์
- การใช้งานเพื่อวัตถุประสงค์อื่นถือเป็นการใช้งานที่ไม่เหมาะสม ผู้ผลิตจะไม่รับผิดชอบใดๆต่อความเสียหายหรือการบาดเจ็บที่เกิดขึ้นจากการใช้งานผิดวัตถุประสงค์
- เครื่องใช้ไฟฟ้านี้ออกแบบมาให้ใช้ภายในครัวเรือนหรือการใช้งานที่คล้ายคลึงกัน เช่น:
 - พื้นที่ประกอบอาหารของพนักงานในร้านค้า สำนักงานและสถานที่ปฏิบัติงานอื่นๆ;
 - บ้านไร่;
 - ใช้งานโดยลูกค้าในโรงแรม โมเต็ลและสภาพแวดล้อมที่เป็นแบบที่พิกต่างๆ
 - ที่พิกประเภทห้องพักพร้อมอาหารเช้า;

คำแนะนำด้านความปลอดภัย

สิ่งแฉดล้อม

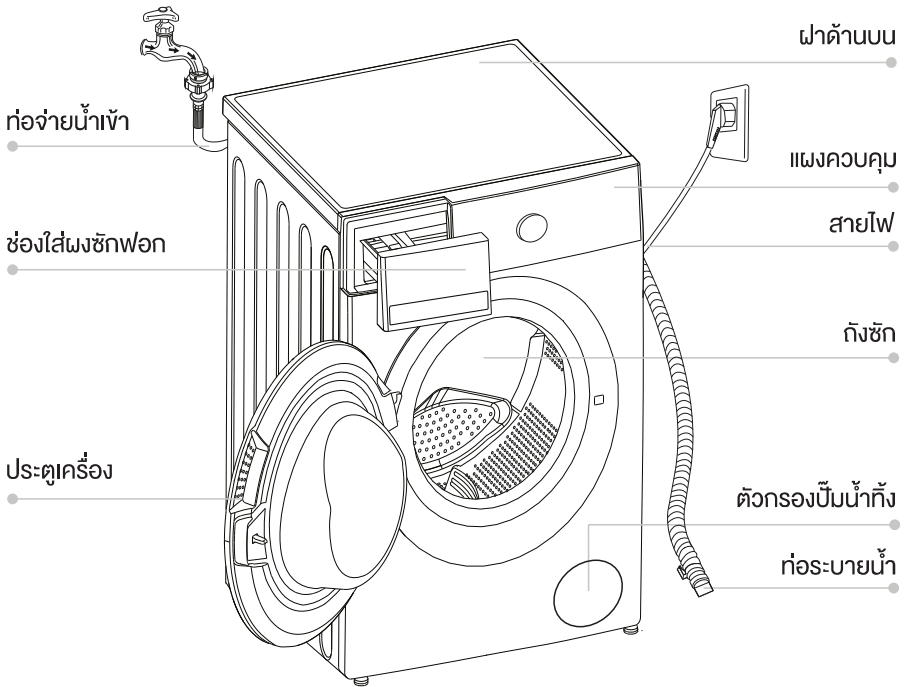
บรรจุกัณฑ์และการกำจัดเครื่องใช้ไฟฟ้า



เครื่องหมายนี้แสดงว่าไม่ควรทิ้งผลิตภัณฑ์พร้อมกับขยะในครัวเรือน
อื่นๆตามมาตรฐานสหภาพยุโรป เพื่อป้องกันอันตรายที่อาจเกิดขึ้น
ต่อสิ่งแวดล้อมหรือสุขภาพของมนุษย์จากการทิ้งขยะ โดยปราศจาก
การควบคุม ให้รีไซเคิลกลับมาใช้อย่างยั่งยืน ในการส่งคืน

การติดตั้ง

■ คำอธิบายผลิตภัณฑ์



📌 หมายเหตุ!

- แผนภาพผลิตภัณฑ์นี้มีไว้เพื่อการอ้างอิงเท่านั้น โปรดใช้ผลิตภัณฑ์จริงเป็นมาตรฐาน

อุปกรณ์เสริม



จุกปิดช่อง
สำหรับ
การขนส่ง

ท่อจ่ายน้ำเย็น

ตัวพวยง
ท่อน้ำทิ้ง
(ตัวเลือก)

คู่มือการใช้งาน

แผงป้องกันหนู
(ตัวเลือก)

สกรู (ตัวเลือก)

ตัวกรองน้ำ
(ตัวเลือก)

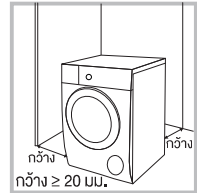
การติดตั้ง

■ การติดตั้ง

พื้นที่ติดตั้ง

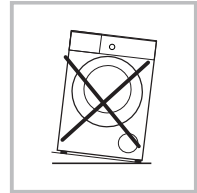
⚠ คำเตือน!

- ความมั่นคงของตำแหน่งติดตั้งมีส่วนสำคัญในการป้องกันไม่ให้เครื่องซักผ้าเคลื่อนย้ายจากตำแหน่ง!
- ตรวจสอบว่าตัวเครื่องซักผ้าไม่ทับสายไฟ



ก่อนติดตั้งเครื่องซักผ้า ให้เลือกตำแหน่งที่มีลักษณะดังต่อไปนี้:

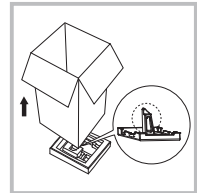
1. พื้นผิวมีความแข็งแรง อยู่ในแนวระนาบ
2. ไม่สัมผัสกับแสงแดดโดยตรง
3. มีการระบายอากาศเพียงพอ
4. อุณหภูมิห้องสูงกว่า 5°C
5. อยู่ห่างจากแหล่งความร้อน เช่น ถ่านหรือแก๊ส



การแกะเครื่องซักผ้าออกจากบรรจุภัณฑ์

⚠ คำเตือน!

- วัสดุบรรจุภัณฑ์ (เช่น แผ่นพลาสติก, โฟม) อาจเป็นอันตรายกับเด็ก
- อาจเสี่ยงต่อการสำลัก! เก็บบรรจุภัณฑ์ทั้งหมดให้ห่างจากเด็ก



1. แกะกล่องกระดาษและโฟมออก
2. ยกเครื่องซักผ้าขึ้นและนำฐานโฟมออก ตรวจสอบให้แน่ใจว่าโฟมเล็กๆ รูปสามเหลี่ยมถูกนำออกมาพร้อมกับโฟมด้านล่าง หากไม่ออกมา ให้วางเครื่องซักผ้าลงด้านข้าง จากนั้นนำโฟมเล็กๆ ออกจากด้านล่างของเครื่องด้วยตัวเอง
3. แกะเทปที่ยึดสายไฟและท่อน้ำทิ้งออก
4. นำท่อจ่ายน้ำเข้าออกจากถังซัก

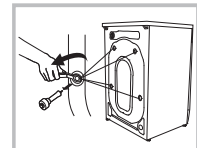
ถอดสลักสำหรับการขนส่งออก

⚠ คำเตือน!

- คุณต้องถอดสลักสำหรับการขนส่งออกจากด้านหลังเครื่องซักผ้าก่อนใช้งาน
- คุณจะต้องใช้สลักสำหรับการขนส่งนี้อีกครั้งเมื่อคุณเคลื่อนย้ายเครื่องซักผ้า ดังนั้น ควรเก็บสลักไว้ในที่ที่ปลอดภัย

โปรดปฏิบัติตามขั้นตอนต่อไปนี้ออกถอดสลัก:

1. ใช้ประแจคลายสลัก 4 ตัว จากนั้นถอดออก
2. ปิดช่องว่างด้วยจุกปิดช่องสำหรับการขนส่ง
3. เก็บสลักสำหรับการขนส่งไว้อย่างเหมาะสมเพื่อการใช้งานในอนาคต



การติดตั้ง

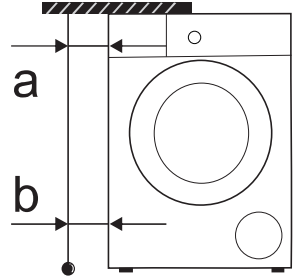
การปรับระดับเครื่องซักผ้า

! คำเตือน!

- ใช้เครื่องวัดระดับความชันตรวจสอบว่าการจัดวางเครื่องซักผ้ามีความสมดุลและมั่นคง
- หากไม่มีเครื่องวัดระดับความชัน ให้ตรวจสอบความสมดุลด้วยวิธีการดังนี้

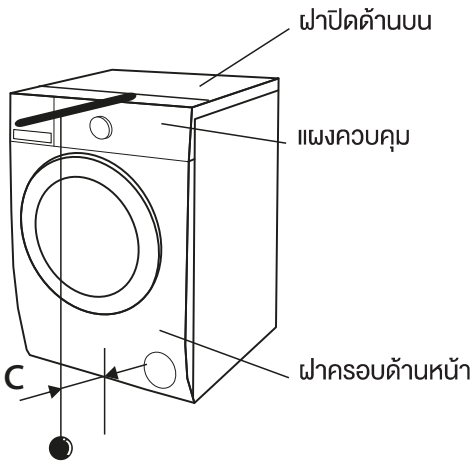
1. การตรวจสอบความสมดุลจากซ้ายไปขวา

- นำไม้ยาวมาผูกเชือกที่ปลายไม้ พันสิ่งของที่มีน้ำหนักถ่วงไว้ที่ปลายเชือก
- ห้อยเชือกลงมาจากฝาปิดด้านบนของเครื่อง ปรับนาตั้งของเครื่องจนค่าความต่างระหว่างตำแหน่ง 'a' และตำแหน่ง 'b' ต่ำกว่า 1 ซม.



2. การตรวจสอบความสมดุลจากหน้าไปหลัง

- วางไม้ที่กึ่งกลางแผงควบคุมและห้อยเชือกลงมาจากหน้าเครื่องซักผ้า
- ให้ปลายเชือกมีระยะห่าง 10 ซม. จากแผงควบคุม ปรับจนนาตั้งเครื่องตำแหน่ง 'c' มีระยะ 3.5-4.5 ซม. ('c' คือระยะห่างจากเชือกจนถึงด้านล่างของฝาครอบด้านหน้า)



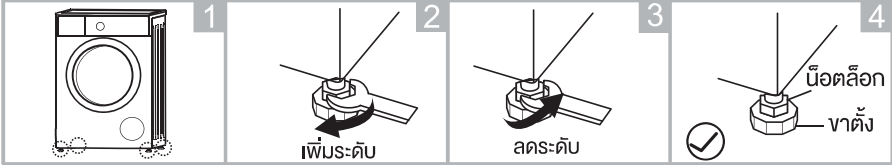
การติดตั้ง

การปรับระดับเครื่องซักผ้า

⚠ คำเตือน!

- ต้องขันน็อตล็อกที่ขาตั้งทั้ง 4 ด้าน ให้แน่นกับตัวเครื่อง

1. ตรวจสอบว่าขาตั้งติดแน่นกับตู้ หากไม่เป็นเช่นนั้น ให้กลับไปทำตำแหน่งเดิมและขันน็อตให้แน่น
2. คลายน็อตล็อก หมุนขาตั้งจนกระทั่งสัมผัสกับพื้น
3. ปรับขาตั้งและล็อกให้แน่นด้วยประแจ ตรวจสอบว่าเครื่องมีความมั่นคง



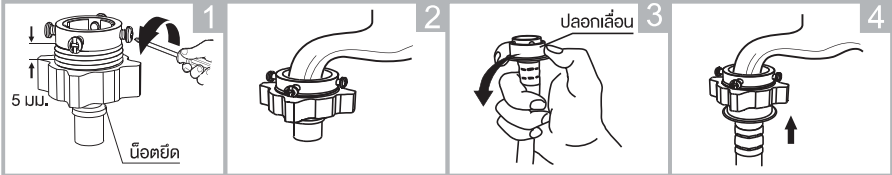
การต่อท่อจ่ายน้ำเข้า

⚠ คำเตือน!

- ปฏิบัติตามคำแนะนำในบทนี้เพื่อป้องกันการรั่วซึมหรือความเสียหายจากน้ำ!
- ห้ามหักงอ บีบ ดัดแปลง หรือตัดท่อจ่ายน้ำเข้า

ต่อท่อจ่ายน้ำเข้าตามวิธีที่ระบุ การต่อท่อจ่ายน้ำเข้ามีอยู่ 3 วิธี

1. การต่อท่อจ่ายน้ำเข้ากับก๊อกน้ำทั่วไป



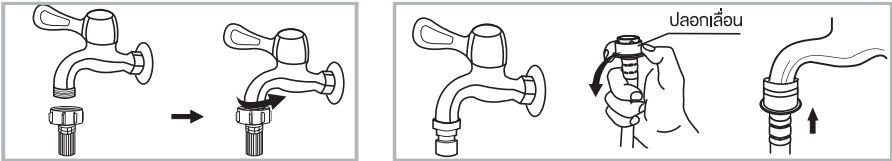
คลายน็อตยึดและสลักทั้ง 4 ตัว

ดันปลายท่อกเข้าไปในแหวนยางด้านในเคลมป์ให้แน่น จากนั้นขันสลักทั้ง 4 ตัว

กดปลดกลี้อน และสอดท่อจ่ายน้ำเข้าในฐานต่อ

ต่อเสร็จเรียบร้อย

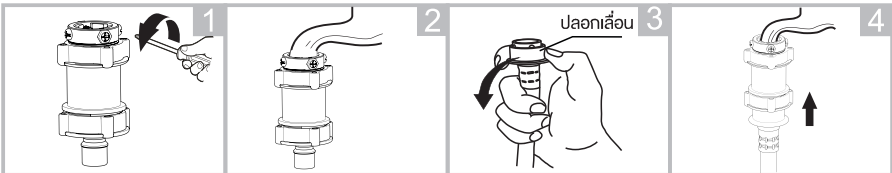
2. การต่อท่อจ่ายน้ำเข้ากับก๊อกน้ำแบบเกลียว



ก๊อกน้ำแบบมีเกลียวและท่อจ่ายน้ำเข้า

ก๊อกชนิดพิเศษสำหรับเครื่องซักผ้า

3. การเชื่อมต่อระหว่างก๊อกน้ำทั่วไปกับท่อน้ำเข้าพร้อมตัวกรองน้ำ



คลายน็อตยึดและสลักทั้ง 4 ตัว

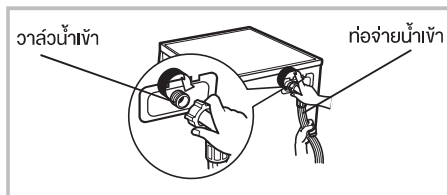
ดันปลายท่อกเข้าไปในแหวนยางด้านในเคลมป์ให้แน่น จากนั้นขันสลักทั้ง 4 ตัว

กดปลดกลี้อน และสอดท่อจ่ายน้ำเข้าในฐานต่อ

ต่อเสร็จเรียบร้อย

การติดตั้ง

ต่อไปยังอีกด้านหนึ่งของท่อจ่ายน้ำเข้าเข้ากับวาล์วน้ำเข้าที่ด้านหลังของเครื่องซักผ้า และขันท่อให้แน่นตามเข็มนาฬิกา



ท่อน้ำทิ้ง

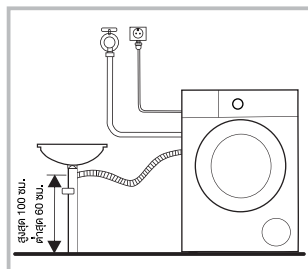
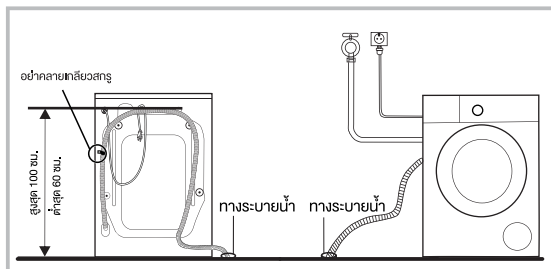
⚠ คำเตือน!

- ห้ามหักงอหรือดึงท่อน้ำทิ้ง
- วางท่อน้ำทิ้งให้ถูกต้อง มิฉะนั้นอาจเกิดความเสียหายจากน้ำรั่วซึม

การวางปลายท่อน้ำทิ้งมีอยู่ 2 วิธี:

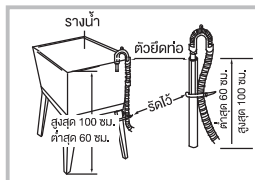
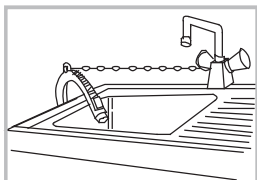
1. ใส่ลงไปในช่องระบายน้ำ ถ้าหากใส่ท่อระบายน้ำเข้าไปในช่องทางระบายน้ำบนพื้น ให้ติดท่อระบายน้ำที่ด้านหลังของเครื่องเพื่อป้องกันน้ำล้นออกจากถังซัก

2. ต่อเข้ากับท่อน้ำทิ้งที่แยกออกมาจากรางน้ำ



📌 หมายเหตุ!

- หากเครื่องซักผ้ามีตัวพุงท่อน้ำทิ้ง โปรดติดตั้งตามแผนภาพด้านล่าง



⚠ คำเตือน!

- เมื่อติดตั้งท่อน้ำทิ้ง ให้ใช้เชือกมัดท่อให้เหมาะสม
- หากท่อน้ำทิ้งยาวเกินไป ห้ามฝืนดันท่อเข้าไปในเครื่องซักผ้าเนื่องจากจะทำให้มีเสียงผิดปกติดังขึ้น

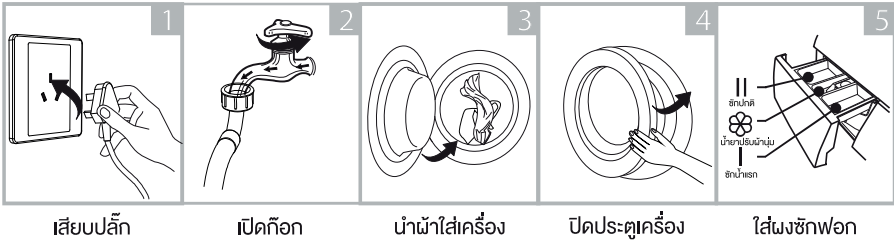
การใช้งาน

■ การเริ่มต้นใช้งานด่วน

⚠️ ข้อควรระวัง!

- ก่อนการซักผ้า โปรดตรวจสอบให้แน่ใจว่าเครื่องซักผ้าได้รับการติดตั้งอย่างเหมาะสม
- ก่อนการซักผ้าครั้งแรก ให้ใช้งานเครื่องซักผ้าจนครบทุกขั้นตอนก่อนหนึ่งรอบโดยไม่ใส่เสื้อผ้าไว้ข้างในตามขั้นตอนดังนี้ แนะนำให้ใช้โปรแกรม “DRUM CLEAN (ล้างถังซัก)”

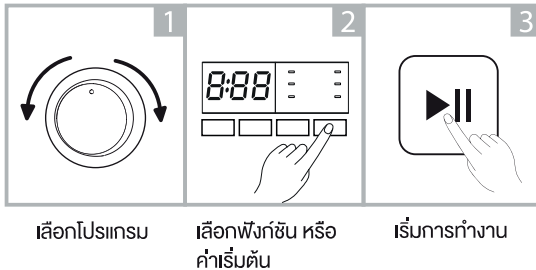
1. ก่อนการซักผ้า



📌 หมายเหตุ!

- ใส่ผงซักฟอกหรือน้ำยาปรับผ้านุ่มเมื่อจอแสดงผลจะแสดงข้อความ “ไม่มีผงซักฟอกและน้ำยาปรับผ้านุ่ม โปรดใส่!”

2. การซัก



📌 หมายเหตุ!

- หากเลือกค่าเริ่มต้น สามารถข้ามขั้นตอนที่ 2 ได้

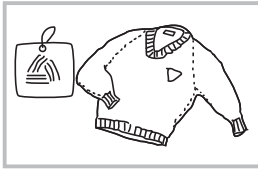
3. หลังการซักผ้า

สัญญาณเตือนจะดังขึ้นหรือมีข้อความ “End” ปรากฏบนจอแสดงผล

การใช้งาน

■ ก่อนการซักผ้าแต่ละครั้ง

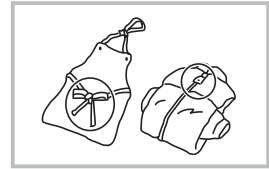
- อุณหภูมิแวดล้อมในการใช้งานเครื่องซักผ้าควรอยู่ที่ 5–40°C หากใช้งานที่อุณหภูมิต่ำกว่า 0°C วาสวน้ำเข้าและระบบระบายน้ำทั้งอาจเกิดความเสียหายได้ หากเครื่องซักผ้าอยู่ในอุณหภูมิแวดล้อม 0°C หรือต่ำกว่านั้น ควรย้ายเครื่องซักผ้าไปยังบริเวณที่มีอุณหภูมิแวดล้อมปกติ เพื่อให้แน่ใจว่าท่อจ่ายน้ำเข้าและท่อน้ำทิ้งนั้นไม่กลายเป็นน้ำแข็งก่อนการใช้งาน
- โปรดอ่านฉลากและคำอธิบายเกี่ยวกับการใช้งานแผงซีกฟอกก่อนการซัก โปรดใช้แผงซีกฟอกชนิดไม่มีฟองหรือฟองน้อยที่ใช้สำหรับเครื่องซักผ้าอย่างเหมาะสม



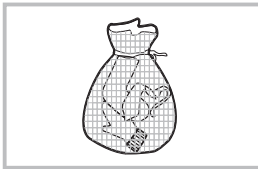
อ่านฉลาก



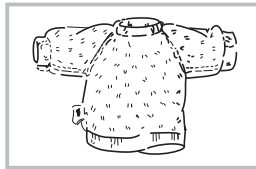
นำสิ่งของออกจากกระเป๋า
เสื้อผ้า



ผูกเชือกที่ยาว รูดซิป และตัด
กระดุม



ใส่เสื้อผ้าชิ้นเล็กลงในถุงซักผ้า



กลับด้านผ้าที่เป็นพุยง่าย
และผ้าที่เป็นขนยาว



แยกผ้าตามเนื้อผ้า

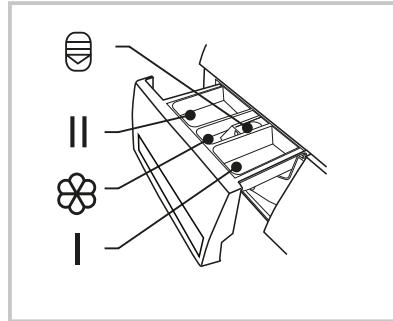
! คำเตือน!

- การซักเสื้อผ้าชิ้นเดียวอาจทำให้เครื่องเกิดความไม่สมดุลอย่างมากและส่งสัญญาณเตือนได้ง่าย ดังนั้น ขอแนะนำให้เพิ่มเสื้อผ้าเข้าไปซักด้วยกันหนึ่งหรือสองชิ้น เพื่อให้ขั้นตอนการซักผ้าเป็นไปอย่างราบรื่น
- ห้ามซักผ้าที่ใช้น้ำมันก๊าด, น้ำมันเชื้อเพลิง, แอลกอฮอล์ และวัสดุอื่นๆ ที่ติดไฟได้

การใช้งาน

■ ตัวจ่ายผงซักฟอก

- I ผงซักฟอกซักล้างส่วนหน้า
- II ผงซักฟอกซักล้างหลัก
- ☼ น้ำยาปรับผ้านุ่ม



ดึงตัวจ่ายผงซักฟอกออก



ข้อควรระวัง

- เพื่อป้องกันไม่ให้ผงซักฟอกตกค้างในตัวจ่ายผงซักฟอกเมื่อแรงดันน้ำต่ำ ขอแนะนำให้เติมผงซักฟอกลงในภาชนะ จากนั้นใส่ลงไปในถังซักผ้า
- จะต้องเติมผงซักฟอกเฉพาะใน "กรณี I" หลังจากเลือกโปรแกรมซักล้างส่วนหน้าสำหรับเครื่องซักผ้าที่มีฟังก์ชันนี้

โปรแกรม	I	II	☼	โปรแกรม	I	II	☼
ผ้าฝ้าย		●	○	ล้างและปั่น			○
ซักด่วน 15 นาที		●	○	ปั่นเท่านั้น			
ซักผสม 45 นาที		●	○	ผ้าปูที่นอน		●	○
ซักแบบประหยัด		●	○	อบไอน้ำฆ่าเชื้อ		●	○
ผ้าอบบาง		●	○	ซักถนนอัสฟีผ้า		●	○
ผ้าขนสัตว์		●	○	ผ้าขาว		●	○
ชุดกีฬา		●	○	ยีนส์		●	○
ทำความสะอาดถังซัก				เสื้อผ้าเด็ก		●	○
ดาวน์โหลดโปรแกรมซัก	●		○	ผ้าใยสังเคราะห์		●	○

- วิธีการที่ต้องเลือก ○ วิธีการที่เป็นทางเลือก

สามารถเลือกโปรแกรม (BABE CARE/JEANS/SYNTHETIC) ได้โดยใช้แอป TSmartLife Mobile เท่านั้น

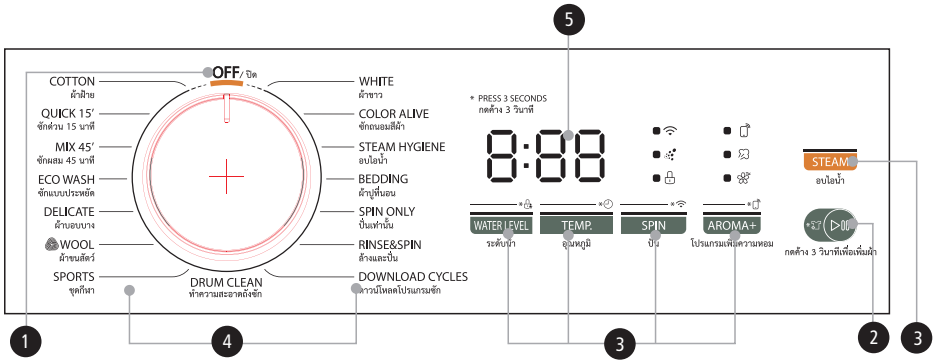


หมายเหตุ!

- สำหรับผงซักฟอกหรือสารเติมแต่งที่จับตัวเป็นก้อนหรืออยู่ในสภาพไม่ใช้ปกติ ก่อนจะเทลงในถังผงซักฟอก ขอแนะนำให้ใช้น้ำเจือจางบางส่วนเพื่อป้องกันไม่ให้ช่องทางทำงานของถังผงซักฟอกอุดตันและไหลล้นออกในขณะเติมน้ำ
- โปรดเลือกประเภทผงซักฟอกให้เหมาะกับอุณหภูมิการซักที่หลากหลาย เพื่อให้ได้การซักที่มีประสิทธิภาพที่สุดโดยใช้น้ำและพลังงานน้อยลง

การใช้งาน

■ แผงควบคุมการทำงาน



📌 ท้ายเหตุ!

- แผนภาพใช้เพื่อการอ้างอิงเท่านั้น โปรดดูข้อมูลผลิตภัณฑ์ทั้งหมดจริงเป็นมาตรฐาน

1 เปิด/ปิด

สวิตช์เปิดหรือปิดเครื่อง

2 เริ่ม/หยุดชั่วคราว

กดปุ่มเพื่อเริ่มหรือหยุดรอบการซักผ้าชั่วคราว

3 ตัวเลือก

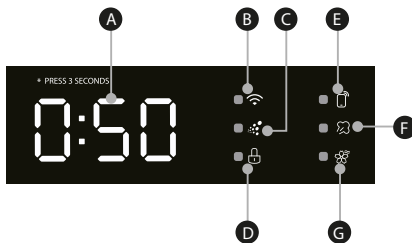
ปุ่มนี้จะช่วยให้คุณเลือกฟังก์ชันเพิ่มเติม และจะสว่างขึ้นเมื่อทำการเลือก

4 โปรแกรม

ใช้งานได้ตามประเภทการซัก

5 จอแสดงผล

จอแสดงผลจะแสดงการตั้งค่า เวลาคงเหลือโดยประมาณ ตัวเลือก และข้อความแสดงสถานะของเครื่องซักผ้า
จอแสดงผลจะติดอยู่ตลอดขั้นตอนการซัก



A	เวลาซัก	หน่วงเวลาสิ้นสุด	ข้อผิดพลาด	สิ้นสุด
	0:55	2H	E20	Erd

B	WiFi	C	ฟังก์ชัน UFB
D	สลีคประตู	E	การควบคุมระยะไกล
F	อบไอน้ำ	G	โปรแกรมเพิ่มความหอม

การใช้งาน

■ ตัวเลือก



AROMA+(โปรแกรมเพิ่มความหอม)

ฟังก์ชันช่วยปรับเปลี่ยนโหมดและเวลาการไหลของน้ำ ช่วยให้เส้นใยผ้าดูดซับน้ำยาปรับผ้านุ่มได้อย่างมีประสิทธิภาพมากขึ้น ผลก็คือ การเติมน้ำยาปรับผ้านุ่มในปริมาณที่เท่ากัน แต่กลิ่นหอมติดผ้าได้ดีขึ้น



DELAY END(การหน่วงเวลาสิ้นสุด)

ตั้งค่าฟังก์ชันหน่วงเวลาสิ้นสุด

- 1.เลือกโปรแกรม
- 2.กดปุ่ม [TEMP.] เป็นเวลา 3 วินาทีเพื่อเลือกเวลา (เวลาการหน่วงคือ 0-24 H.)
- 3.กด [] เพื่อเริ่มการดำเนินการหน่วงเวลา



เลือกโปรแกรม



การตั้งเวลา



Start(เริ่มการทำงาน)

ยกเลิกฟังก์ชันการหน่วง :

กดปุ่ม [TEMP.] จนกระทั่งจอแสดงผลเป็น 0H จะต้องกดก่อนเริ่มโปรแกรม
ถ้าโปรแกรมเริ่มต้นแล้ว โปรแกรมพร้อมเริ่มทำงานควรปิดเครื่อง



ข้อควรระวัง!

- ถ้าเกิดไฟฟ้าดับในขณะที่เครื่องกำลังทำงาน หน่วยความจำพิเศษจะจัดเก็บโปรแกรมที่เลือกไว้ และเมื่อไฟฟ้ากลับมาใช้งานได้ตามปกติ โปรแกรมที่เลือกไว้จะทำงานต่อไป



STEAM (อบไอน้ำ)

ฟังก์ชัน STEAM(อบไอน้ำ) สามารถแทรกซึมเส้นใยผ้าซึ่งสามารถกำจัดแบคทีเรียและเชื้อโรค และสามารถป้องกันกลิ่นไม่พึงประสงค์

ฟังก์ชัน STEAM(อบไอน้ำ) สามารถเลือกได้กับ "COTTON (ผ้าฝ้าย)", "JEANS (ยีนส์)", "BEDDING (ผ้าปูที่นอน)", "STEAM HYGIENE(อบไอน้ำ)", "MIX45 (ผ้าผสม 45)", "BABY CARE (ชุดเด็ก)", "DOWNLOAD CYCLES (ดาวน์โหลดโปรแกรมซัก)" and "SYNTHETIC(ผ้าใยสังเคราะห์)"

สามารถเลือกโปรแกรม (BABE CARE/JEANS/SYNTHETIC) ได้โดยใช้แอป TSmartLife Mobile เท่านั้น

การใช้งาน

■ ตัวเลือก

โปรแกรม	ตัวเลือก		
	ช่วงเวลา DELAY END	อบไอน้ำ STEAM	AROMA+ เพิ่มความหอม
ผ้าฝ้าย (COTTON)	<input type="radio"/>	<input type="radio"/>	<input type="radio"/>
ด่วน 15 นาที (QUICK 15')	<input type="radio"/>		
ผ้าผสม 45 นาที (MIX 45')	<input type="radio"/>	<input type="radio"/>	<input type="radio"/>
ซักแบบประหยัด (ECO WASH)	<input type="radio"/>		
ผ้าอบบาง (DELICATE)	<input type="radio"/>		
ผ้าขนสัตว์ (WOOL)	<input type="radio"/>		
ชุดกีฬา (SPORTS)	<input type="radio"/>		<input type="radio"/>
ทำความสะอาดถังซัก (DRUM CLEAN)	<input type="radio"/>		
ดาวน์โหลดโปรแกรมซัก (DOWNLOAD CYCLES)	<input type="radio"/>	<input type="radio"/>	
ล้างและปั่น (RINSE & SPIN)	<input type="radio"/>		
ปั่นเท่านั้น (SPIN ONLY)	<input type="radio"/>		
ผ้าปูที่นอน (BEDDING)	<input type="radio"/>	<input type="radio"/>	<input type="radio"/>
อบไอน้ำ (STEAM HYGINE)	<input type="radio"/>	<input type="radio"/>	<input type="radio"/>
ซักถนอมสีผ้า (COLOR ALIVE)	<input type="radio"/>		
ผ้าขาว (WHITE)	<input type="radio"/>		<input type="radio"/>
ยีนส์ (JEANS)	<input type="radio"/>	<input type="radio"/>	<input type="radio"/>
เสื้อผ้าเด็ก (BABY CARE)	<input type="radio"/>	<input type="radio"/>	
ผ้าใยสังเคราะห์ (SYNTHETIC)	<input type="radio"/>	<input type="radio"/>	<input type="radio"/>

*ดาวน์โหลดโปรแกรมซัก โปรแกรมเริ่มต้นคือ “BABY CARE”

สามารถเลือกโปรแกรม (BABE CARE/JEANS/SYNTHETIC) ได้โดยใช้แอป TSmartLife Mobile เท่านั้น
“○” สามารถเลือกได้

การใช้งาน

■ ฟังก์ชันอื่นๆ



ใส่เสื้อผ้าเข้าไปใหม่ (RELOAD)

สามารถเพิ่มเสื้อผ้าได้หลังจากเริ่มกระบวนการซัก
โปรดปฏิบัติตามขั้นตอนด้านล่าง:

1. กดปุ่ม [*27 (>00)] เป็นเวลา 3 วินาที
2. รอนจนกว่าถึงซิกจะหยุดหมุน
3. ตัวล็อกประตูถูกปลดล็อก
4. ใส่เสื้อผ้าลงไปในถังซัก
5. ปิดประตูและกดปุ่ม [*27 (>00)]



กดปุ่ม [Start/Pause
(เริ่ม/หยุดชั่วคราว)] 3 วินาที



โหลดเสื้อผ้าใหม่



เริ่ม/หยุดชั่วคราว



ข้อควรระวัง

- อย่าใช้ฟังก์ชันโหลดใหม่ เมื่อระดับน้ำเกินขอบถังด้านบนหรือมีอุณหภูมิสูง



ล็อกป้องกันเด็ก

เพื่อหลีกเลี่ยงไม่ให้เด็กใช้งานเครื่องอย่างไม่ต้อง



เลือกโปรแกรม



เริ่ม/หยุดชั่วคราว



กดปุ่ม [WATER LEVEL] เป็นเวลา 3 วินาที
จนกว่าตัวให้สัญญาณจะส่งเสียงดังบี๊บ



ข้อควรระวัง

เมื่อเปิดใช้งานระบบล็อกป้องกันเด็ก จอแสดงผลจะแสดง "CL" และเวลาที่เหลือสลัดกับการกดปุ่มอื่นๆ จะทำให้ไฟแสดง
การล็อกป้องกันเด็กกะพริบเมื่อโปรแกรมสิ้นสุด "CL" และ "End" จะสลัดกับบนจอแสดงผล
ระบบล็อกป้องกันเด็กจะปิดการทำงานของทุกปุ่ม ยกเว้นปุ่ม เปิด/ปิด และปุ่มล็อกป้องกันเด็ก!
กดที่ปุ่ม [WATER] ก็สามารถปิดระบบล็อกป้องกันเด็กได้!
กรุณาปิดการใช้งานระบบล็อกป้องกันเด็กก่อนที่จะเลือกโปรแกรมใหม่!

TEMP.

อุณหภูมิ

กดปุ่มเพื่อปรับอุณหภูมิหน้า จอจะแสดง
"- -" ซึ่งหมายถึง อุณหภูมิเย็น
อุณหภูมิ: เย็น, 20°C, 30°C, 40°C, 60°C, 90°C

WATER LEVEL

ระดับน้ำ

ปรับระดับน้ำของการซักหลัก
ระดับน้ำ: AU, L-1, L-2, L-3, L-4

การใช้งาน

SPIN

การปั่น

กดปุ่ม [SPIN] เพื่อเปลี่ยนแปลงความเร็วในการปั่น
ความเร็วการปั่น: 0, 400, 600, 800, 1000, 1200, 1400

โปรแกรม	ความเร็วเริ่มต้น (รอบต่อนาที)	โปรแกรม	ความเร็วเริ่มต้น (รอบต่อนาที)
ผ้าฝ้าย	1000	ล้างและปั่น	800
ซักด่วน 15 นาที	800	ปั่นเท่านั้น	1000
ซักผสม 45 นาที	800	ผ้าปูที่นอน	800
ซักแบบประหยัด	800	อบไอน้ำฆ่าเชื้อ	800
ผ้าอบบาง	600	ซักถนนอมสีผ้า	1000
ผ้าขนสัตว์	1000	ผ้าขาว	800
ชุดกีฬา	800	ยีนส์	800
ทำความสะอาดถังซัก	-	เสื้อผ้าเด็ก	1000
ดาวน์โหลดโปรแกรมซัก	1000	ผ้าใยสังเคราะห์	1000

สามารถเลือกโปรแกรม (BABE CARE/JEANS/SYNTHETIC) ได้โดยใช้แอป TSmartLife Mobile เท่านั้น



ฟิงก์ชัน UFB

- Ultra Fine Bubble (UFB) เป็นฟองอากาศนาโนขนาดเล็กที่มองไม่เห็น ที่มีขนาดเล็กกว่าช่องว่างของเส้นใยผ้าฝ้าย
- UFB จะให้สารลดแรงตึงผิวเพื่อจัดคราบติดแน่นลึกในผ้า ดังนั้นฟิงก์ชัน UFB จะช่วยให้งัดคราบติดแน่นได้ง่าย
- โปรแกรมซักทุกโปรแกรมมีฟิงก์ชัน UFB



WiFi

กดปุ่ม [SPIN] นานเป็นเวลา 3 วินาที เครื่องซักผ้าจะเชื่อมต่อกับอินเทอร์เน็ตผ่านสมาร์ตโฟนของคุณ สำหรับรายละเอียดของการเชื่อมต่อ Wi-Fi โปรดดูในหน้าถัดไป และมีที่สวิตช์ Wi-Fi ถ้าคุณต้องการเชื่อมต่อเครื่องใช้ของคุณกับ อินเทอร์เน็ต คุณจะต้องเปิดใช้ปุ่ม "Wi-Fi"

วิธีการปิดการเชื่อมต่อฟิงก์ชัน WiFi

1. กด [SPIN] และ [AROMA+] ค้างไว้ 3 วินาทีเพื่อปิดการเชื่อมต่อฟิงก์ชัน WiFi
2. หรือดึงปลั๊กเครื่องซักผ้าออก



การควบคุมระยะไกล

นี่คือสวิตช์การควบคุมระยะไกล ถ้าคุณต้องการใช้สมาร์ตโฟนของคุณควบคุมเครื่องซักผ้าจากระยะไกล ให้คุณกดปุ่ม [AROMA+] ค้างไว้ 3 วินาที เพื่อการใช้งานเครื่องซักผ้าอย่างปลอดภัย การควบคุมระยะไกลของสมาร์ตโฟนจะต้องเป็นไปตามเงื่อนไขต่อไปนี้ :

1. เครื่องใช้ไฟฟ้าจะต้องเชื่อมต่อกับอินเทอร์เน็ต
2. ประตูของถังซักจะต้องปิดไว้

หมายเหตุ :

- ถ้าเปิดประตูในระหว่างทำงาน ฟิงก์ชันการควบคุมระยะไกลจะไม่ทำงาน
- ฟิงก์ชันการควบคุมระยะไกลจะปิดทำงานเมื่อสิ้นสุดรอบการซักแต่ละครั้งโดยอัตโนมัติ

การใช้งาน

คำแนะนำในการเชื่อมต่อกับแอป TSmartLife

ก่อนที่คุณจะเริ่มทำงาน ให้ตรวจสอบให้แน่ใจว่า:

1. สมาร์ทโฟนของคุณเชื่อมต่อกับเครือข่าย WiFi ที่บ้าน
2. สมาร์ทโฟนของคุณต้องอยู่ใกล้กับเครื่องใช้ที่ต้องการ
3. ได้เปิดใช้สัญญาณไร้สายย่านความถี่ 2.4GHz บนเราเตอร์ไร้สายแล้ว

ทำตามขั้นตอนด้านล่างเพื่อเข้าสู่สถานะการควบคุมจากระยะไกล

ดาวน์โหลดแอป TSmartLife

ในแอปสโตร์ (Google Play Store, Apple App Store) ให้ค้นคำว่า “ TSmartLife ” และดาวน์โหลดแล้วติดตั้งบนโทรศัพท์ของคุณ นอกจากนี้คุณยังสามารถดาวน์โหลดแอปโดยสแกนรหัส QR ด้านล่าง



ลงทะเบียนและเข้าสู่ระบบ

เปิดแอป TSmartLife แล้วสร้างบัญชีใหม่เพื่อเริ่มทำงาน

(คุณสามารถลงทะเบียนผ่านบัญชีภายนอกได้เช่นกัน) ถ้าคุณมีบัญชีอยู่แล้ว ให้ใช้บัญชีเพื่อเข้าสู่แอปฯ



เชื่อมต่อเครื่องซักผ้าของคุณเข้ากับแอป TSmartLife

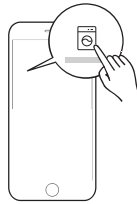
1. โปรดตรวจสอบว่าโทรศัพท์มือถือของคุณเชื่อมต่อกับ WiFi แล้ว ถ้ายังไม่ได้เปิด ให้ไปที่การตั้งค่าแล้วเปิดการเชื่อมต่อไร้สายแล้วเชื่อมต่อกับ WiFi นอกจากนี้ โปรดเปิดใช้ Bluetooth บนโทรศัพท์ของคุณด้วย หากยังไม่ได้เปิด ให้ไปที่การตั้งค่าแล้วเปิดใช้
2. โปรดเปิดเครื่องซักผ้าของคุณ
3. เปิดแอป TSmartLife บนโทรศัพท์ของคุณ

การใช้งาน

4. ถ้าข้อความ "Smart devices discovered nearby" (ค้นพบอุปกรณ์สมาร์ตใกล้เคียง) ปรากฏขึ้น



5. ถ้าไม่มีข้อความปรากฏขึ้น ให้เลือก "+" ในหน้า แล้วเลือกอุปกรณ์ของคุณจากรายการอุปกรณ์ใกล้เคียงที่มีอยู่ ถ้าอุปกรณ์ของคุณไม่อยู่ในรายการ โปรดเพิ่มอุปกรณ์โดยตรงด้วยหมวดหมู่



6. เชื่อมต่ออุปกรณ์ของคุณเข้ากับ WiFi ตามคำแนะนำบนแอป
ถ้าการเชื่อมต่อล้มเหลว โปรดทำตามคำแนะนำที่ในแอปเพื่อดำเนินการต่อการใช้งาน



การใช้งาน

Wiสถานะ: WiFi

	ติดกะพริบช้าๆ	กำลังรอการเชื่อมต่อ
	ติดกะพริบรวดเร็ว	กำลังเชื่อมต่อ
	ติดกะพริบรวดเร็วคงที่	เชื่อมต่อกับเราเตอร์ไร้สายของคุณแล้ว

หมายเหตุ

- ตรวจสอบว่าได้เปิดเครื่องซักผ้าของคุณแล้ว
- ถอดโทรศัพท์มือถือของคุณให้ไกลกับเครื่องซักผ้าของคุณเมื่อเชื่อมต่อเครื่องซักผ้ากับเครื่องซักผ้า
- เชื่อมต่อโทรศัพท์มือถือเข้ากับเครื่องซักผ้าไร้สายที่บ้าน และคุณจะต้องมีรหัสผ่านของ WiFi
- ตรวจสอบว่าเราเตอร์ของคุณรองรับย่านความถี่ 2.4 GHz WiFi แล้วเปิดใช้งาน ถ้าคุณไม่แน่ใจว่าเราเตอร์รองรับย่านความถี่ 2.4 GHz หรือไม่ โปรดติดต่อผู้ผลิตเราเตอร์ของคุณ
- เครื่องซักผ้าไม่สามารถเชื่อมต่อกับ WiFi ที่กำหนดให้มีการยืนยันตัวตน และการยืนยันตัวตนจะแจ้งในพื้นที่สาธารณะ เช่น โรงแรม ร้านอาหาร ฯลฯ โปรดเชื่อมต่อเข้ากับ WiFi ที่ไม่ได้กำหนดให้ต้องยืนยันตัวตน
- ขอแนะนำให้ใช้ชื่อ WiFi ที่มีตัวอักษรและตัวเลขเท่านั้น ถ้าชื่อ WiFi ของคุณมีตัวอักษรพิเศษ โปรดแก้ไขชื่อในเราเตอร์
- ปิดฟังก์ชัน WLAN+ (Android) หรือ WLAN Assistant (iOS) ของโทรศัพท์มือถือของคุณเมื่อเชื่อมต่อเครื่องซักผ้ากับเครื่องซักผ้าของคุณ

ข้อมูลการเชื่อมต่อแบบไร้สาย

คลื่นความถี่ที่รองรับ	2.4G
ช่วงอุณหภูมิที่สูงที่สุด	-20°C~85°C
กำลังรับสัญญาณที่สูงที่สุด	wireless network: E.I.R.P 18dBm BT: 8dBm

การใช้งาน

■ โปรแกรม

โปรแกรมที่ใช้ได้ขึ้นอยู่กับชนิดของผ้า

ผ้าฝ้าย	ผ้าที่ซักยาก ผ้าที่ทนความร้อนที่ทำจากผ้าฝ้ายหรือผ้าลินิน
ชุดกีฬา	ชุดเล่นกีฬาหรือชุดออกกำลังกาย
ผ้าปูที่นอน	โปรแกรมนี้ออกแบบมาเป็นพิเศษสำหรับการซักผ้าปูที่นอน
ซักแบบประหยัด	โปรแกรมนี้เหมาะสำหรับซักแบบประหยัดพลังงาน
ซักผสม 45 นาที	โปรแกรมซักสำหรับผ้าที่ทำจากฝ้ายและผ้าใยสังเคราะห์
ซักด่วน 15 นาที	โปรแกรมนี้เหมาะสำหรับการซักผ้าไม่กี่ชิ้น และผ้าที่เป็นเปื้อนมากอย่างรวดเร็ว
ปั่นเท่านั้น	โปรแกรมปั่นเพื่อสลัดน้ำออก
ผ้าขนสัตว์	ผ้าขนสัตว์หรือผ้าขนสัตว์ผู้ที่ซักด้วยมือหรือซักเครื่อง โปรแกรมซักอ่อนโยนโดยเฉพาะเพื่อป้องกันการหดตัว การหยุคระหว่างซักนานขึ้น
ผ้าอบบาง	สำหรับผ้าที่อบบางและซักได้ เช่น ทำด้วยผ้าไหม ผ้าซาติน ผ้าใยสังเคราะห์ เส้นใยหรือผ้าผสม
ทำความสะอาดถึง	โปรแกรมนี้กำหนดสำหรับเครื่องซักผ้านี้เพื่อทำความสะอาดถึงซิกและถึงชั้นใน ใช้การฆ่าเชื้ออุณหภูมิสูง 90°C เพื่อทำความสะอาดถึงซิกและถึงชั้นในได้ดีมาก ขึ้น เมื่อโปรแกรมนี้ทำงาน จะไม่สามารถเพิ่มผ้าหรือโปรแกรมซักอื่นๆ ได้ เมื่อใส่สารฟอกขาวที่มีส่วนผสมของคลอรีนที่เหมาะสม จะให้ประสิทธิภาพการทำความสะอาดดีขึ้น ผู้ใช้สามารถใช้โปรแกรมนี้เป็นประจำตามที่ต้องการ
	ล้างน้ำและหมุนปั่นพิเศษ
อบน้ำฆ่าเชื้อ	ไอน้ำสามารถใช้กับผ้าที่สวมใส่ทุกอัน ไอน้ำจะซึมซาบลึกเข้าถึงเส้นใย ซึ่งจะกำจัดแบคทีเรียและจุลินทรีย์ได้อย่างมีประสิทธิภาพ ป้องกันกลิ่นและปกป้องสุขภาพอนามัย
ซักนอมสีผ้า	โปรแกรมนี้เหมาะสำหรับการซักผ้าสีสดใสเพื่อที่สามารถปกป้องสีได้ดียิ่งขึ้น
ซักผ้าขาว	โปรแกรมนี้เหมาะสำหรับการซักผ้าสีขาว
ยีนส์	โปรแกรมนี้เหมาะสำหรับการซักผ้ายีนส์
เสื้อผ้าเด็ก	การซักเสื้อผ้าของเด็กจะทำให้เสื้อผ้าของเด็กสะอาดขึ้นและทำให้ประสิทธิภาพการล้างดีขึ้นเพื่อปกป้องผิวของเด็ก
ผ้าใยสังเคราะห์	โปรแกรมนี้เหมาะสำหรับซักผ้าใยสังเคราะห์ เช่น เสื้อยืด เสื้อโค้ท ขณะซักปริมาณผงซักฟอกจะลดลงและเกิดฟองได้ง่ายขึ้น
ดาวนโหลดโปรแกรมซัก	โปรแกรมนี้เหมาะสำหรับซักผ้าใยสังเคราะห์ เช่น เสื้อยืด เสื้อโค้ท ขณะซักปริมาณผงซักฟอกจะลดลงและเกิดฟองได้ง่ายขึ้น

สามารถเลือกโปรแกรม (BABE CARE/JEANS/SYNTHETIC) ได้โดยใช้แอป TSmartLife Mobile เท่านั้น



WOOLMARK
WOOL CARE

รอบการซักผ้าขนสัตว์ของเครื่องนี้ได้รับการทดสอบและรับรองโดยบริษัท Woolmark กรุณาทำตามคำแนะนำบนฉลากเสื้อผ้าและคำแนะนำจากผู้ผลิตเครื่องซักผ้า.
M2138: TW-T21BU95UWT(WW)

การใช้งาน

■ ตารางโปรแกรมการซักผ้า

โปรแกรม	โหลด(กก.)	อุณหภูมิ(°C)	เวลาเริ่มต้น
	8.5	ค่าเริ่มต้น	
ผ้าฝ้าย (COTTON)	8.5	40	1:18
ซักด่วน 15 นาที (QUICK 15')	2.0	เย็น	0:15
ซักผสม 45 นาที (MIX 45')	4.0	30	0:45
ซักแบบประหยัด (ECO WASH)	4.0	30	0:57
ผ้าอบบาง (DELICATE)	2.5	30	0:50
ผ้าขนสัตว์ (WOOL)	2.0	40	1:07
ชุดกีฬา(SPORTS)	4.0	20	0:45
ทำความสะอาดถังซัก (DRUM CLEAN)	-	90	1:18
ดาวน์โหลดโปรแกรมซัก (DOWNLOAD CYCLES)	8.5	60	2:05
ล้างและปั่น (RINSE & SPIN)	8.5	-	0:20
ปั่นเท่านั้น (SPIN ONLY)	8.5	-	0:12
ผ้าปูที่นอน (BEDDING)	8.5	40	1:48
อบไอน้ำฆ่าเชื้อ (STEAM HYGINE)	4.0	-	2:39
ซักถนอมสีผ้า (COLOR ALIVE)	4.0	เย็น	1:03
ผ้าขาว (WHITE)	4.0	30	1:09
ยีนส์ (JEANS)	8.5	30	1:35
เสื้อผ้าเด็ก (BABY CARE)	8.5	60	2:05
ผ้าใยสังเคราะห์ (SYNTHETIC)	4.0	40	1:03

*ดาวน์โหลดโปรแกรมซัก โปรแกรมเริ่มต้นคือ “BABY CARE”

สามารถเลือกโปรแกรม (BABE CARE/JEANS/SYNTHETIC) ได้โดยใช้แอป TSmartLife Mobile เท่านั้น

หมายเหตุ!

- พารามิเตอร์ในตารางนี้ให้ไว้เพื่อการอ้างอิงของผู้ใช้เท่านั้น พารามิเตอร์จริงอาจแตกต่างไปจากในตารางที่ระบุไว้ข้างต้น

การบำรุงรักษา

■ การทำความสะอาดและการดูแลรักษา

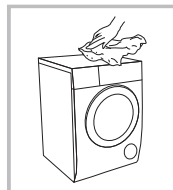


คำเตือน!

- ก่อนเริ่มการบำรุงรักษา โปรดถอดปลั๊กไฟของเครื่องแล้วปิดก๊อกน้ำ

การทำความสะอาดพื้นผิวเครื่อง

การบำรุงรักษาที่เหมาะสมสามารถยืดอายุการใช้งานของเครื่องซักผ้า ควรทำความสะอาดพื้นผิวเครื่องซักผ้าด้วยผ้าชุบน้ำสบู่อ่อนบิดหมาดหากจำเป็น ถ้ามีน้ำไหลล้น ให้ใช้ผ้าแห้งเช็ดทำความสะอาดทันที ห้ามใช้วัสดุมีขบคม



🚫 หมายเหตุ!

- ห้ามใช้ตัวทำละลายชนิดกรดหรือที่เจือจางหรือที่คล้ายกัน เช่น แอลกอฮอล์ ตัวทำละลาย หรือผลิตภัณฑ์สารเคมี ฯลฯ เพื่อทำความสะอาด

การทำความสะอาดถังซัก

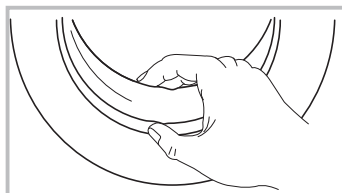
สนิมที่อยู่ภายในถังซักที่เกิดจากสิ่งของที่เป็นโลหะจะต้องถูกกำจัดออกทันทีด้วยน้ำยาทำความสะอาดที่ปราศจากคลอรีน และห้ามใช้แปรงขนเหล็ก

🚫 หมายเหตุ!

- อย่าใส่ผ้าลงในเครื่องซักผ้าในระหว่างการทำความสะอาดถังซัก

การทำความสะอาดปะเก็นและผิวกระจก

ทำความสะอาดผิวกระจกและปะเก็นหลังการซักทุกครั้งเพื่อขจัดเส้นใยและคราบติดแน่น ถ้าเส้นใยสะสมตัวบนชิ้นส่วนเหล่านั้นอาจทำให้น้ำรั่วได้ เอาหรือริ้ว กระจก และวัสดุอื่นๆ ออกจากปะเก็นหลังการซักแต่ละครั้ง



การบำรุงรักษา

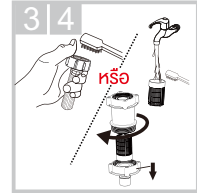
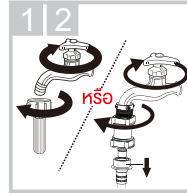
■ การทำความสะอาดตัวกรองน้ำเข้า

🔧 หมายเหตุ!

- จะต้องทำความสะอาดตัวกรองน้ำเข้าหากมีน้ำเข้าไปน้อย

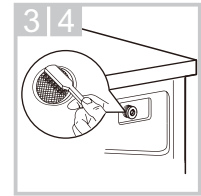
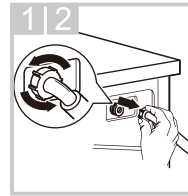
การล้างตัวกรองผ่านน้ำไหล

1. ปิดก๊อกน้ำ
2. ปลดสายที่จ่ายน้ำจากก๊อกน้ำหรือจากตัวกรองน้ำ
3. ถอดและทำความสะอาดตัวกรอง
4. ต่อสายที่จ่ายน้ำใหม่



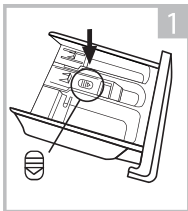
การล้างตัวกรองในเครื่องซักผ้า:

1. ถอดท่อเข้าจากด้านหลังของเครื่อง
2. ดึงตัวกรองออกโดยใช้คีมปากจิ้งจกยาวแล้วใส่กลับเข้าไปหลังจากล้างทำความสะอาด
3. ใช้แปรงเพื่อทำความสะอาดตัวกรอง
4. ต่อท่อเข้ากลับเข้าไป

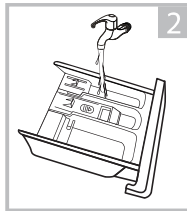


ทำความสะอาดช่องจ่ายผงซักฟอก

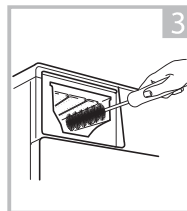
1. กดที่ตำแหน่งลูกศรบนฝาครอบน้ำยาปรับผ้านุ่มด้านในลิ้นชักตัวจ่าย
2. ยกลิ้นขึ้นแล้วถอดฝาครอบน้ำยาปรับผ้านุ่มออก แล้วใช้น้ำล้างในช่อง
3. ใส่ฝาครอบน้ำยาปรับผ้านุ่มกลับเข้าไปแล้วกดลิ้นชักกลับเข้าที่



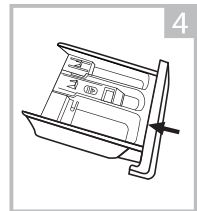
กดลิ้นชักตัวจ่ายโดยกดปุ่ม A



ทำความสะอาดลิ้นชักตัวจ่ายผ่านน้ำไหล



ทำความสะอาดด้านในช่องตัวจ่ายผงซักฟอก



เสียบลิ้นชักตัวจ่ายเข้าไป

🔧 หมายเหตุ!

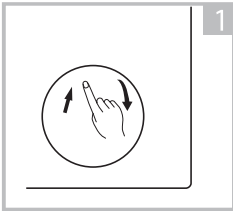
- อย่าใช้แอลกอฮอล์ ตัวทำลาย หรือผลิตภัณฑ์สารเคมีเพื่อทำความสะอาดเครื่องซักผ้า

การบำรุงรักษา

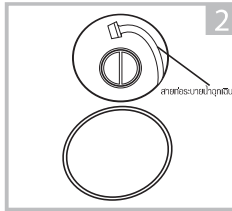
การทำความสะอาดตัวกรองน้ำเข้า

⚠ คำเตือน!

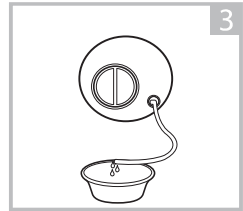
- ระวังน้ำร้อน!
- ปลดปล่อยให้เครื่องชักผ้าเย็นลง
- ก่อนทำงานบำรุงรักษา ให้ถอดปลั๊กไฟของเครื่องออกโดยระวังไฟฟ้าดูด
- ระบายน้ำที่ตัวกรองของปั๊มซึ่งสามารถกรองเส้นใยและวัสดุแปลกปลอมขนาดเล็ก ออกจากเครื่องชักผ้า
- ทำความสะอาดตัวกรองเป็นครั้งคราวเพื่อให้มั่นใจในการทำงานของเครื่องชักผ้าอย่างปกติ



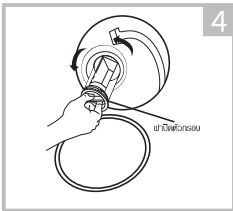
เปิดฝาปิดของฝากรอบด้านล่าง



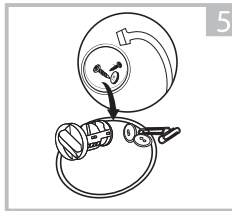
ดึงท่อระบายน้ำถูกพันออก แล้วถอดฝาปิดสายท่อ



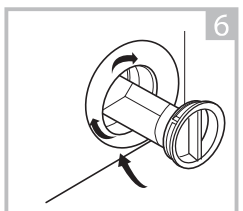
หลังจากระบายน้ำจนหมด ให้ใส่สายท่อระบายน้ำกลับเข้าไป



เปิดฝากรอบตัวกรองโดยหมุนทวนเข็มนาฬิกา



จุกวัสดุแปลกปลอมออก



ปิดฝาปิดตัวกรองและกดฝาปิดของฝากรอบด้านล่าง

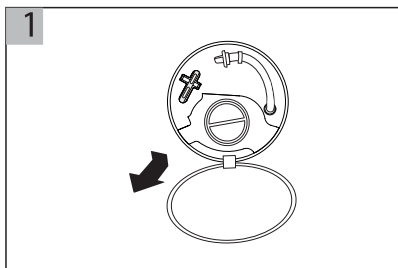
⚠ ข้อควรระวัง!

- ตรวจสอบว่าฝาปิดตัวกรองและสายท่อระบายน้ำถูกพันถูกติดตั้งกลับเข้าไปอย่างถูกต้อง จะต้องใส่ฝาปิดให้ได้แนบกับแผ่นรู มิฉะนั้นน้ำอาจรั่วได้
- ในขณะที่ใช้งานเครื่องชักผ้า อาจมีน้ำร้อนในปั๊มน้ำได้ ทั้งนี้ขึ้นอยู่กับโปรแกรมที่เลือก ห้ามถอดฝากรอบปั๊มในระหว่างรอบการชัก ให้รอนจนกว่าเครื่องชักผ้าจะสิ้นสุดรอบการชักและนำผ้าออกแล้ว เมื่อเปลี่ยนฝาปิดตัวกรองใหม่ จะต้องขันให้แน่นหนา

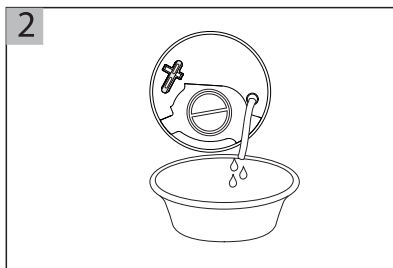
การบำรุงรักษา

การปลดล๊อคประตูฉุกเฉิน

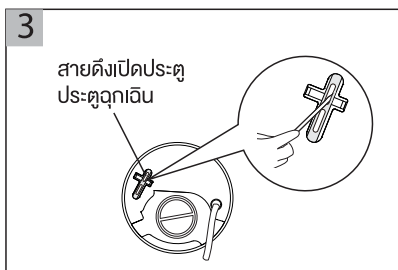
ในกรณีที่เกิดไฟฟ้าขัดข้องหรือสถานการณ์อื่น ๆ และไม่สามารถเปิดประตูได้ หากจำเป็นต้องเปิดประตูภายใต้สถานการณ์นี้ โปรดดึงสายดึงภายในประตูฉุกเฉินลง และคืนสายดึงกลับคืนหลังจากเปิดประตู



1. เปิดฝาครอบประตูออก



2. ในกรณีที่ไฟฟ้าขัดข้องให้เปิดฝาครอบประตูเพื่อระบายน้ำเย็นออกจากถังซัก



3. ใส่เครื่องมือเข้าไปในที่ดึงและดึงลงเพื่อปลดล๊อคประตูเครื่อง

⚠ คำเตือน!

ห้ามปลดล๊อคฉุกเฉินระหว่างการซักผ้า หากจำเป็นต้องเปิดเครื่องโดยด่วนแนะนำให้เปิดประตูเครื่องหลังจากน้ำเย็นลงแล้ว เพื่อหลีกเลี่ยงการถูกลวกเนื่องจากน้ำที่ไหลออกจากถังซักที่ไหลออกจากเครื่องมืออุณหภูมิสูง

การบำรุงรักษา

■ การแก้ไขปัญหาเบื้องต้น

การเริ่มทำงานของเครื่องซักผ้าไม่ทำงานหรือหยุดทำงานในระหว่างการใช้งาน
ก่อนอื่นให้ค้นหาวธีแก้ไขปัญหาจากคู่มือ หากไม่มี โปรดติดต่อศูนย์บริการ

คำอธิบาย	สาเหตุ	การแก้ไขปัญหา
เครื่องซักผ้าไม่สามารถเริ่มทำงาน	ปิดประตูไม่สนิท	รีเซ็ตเครื่องหลังจากปิดประตูแล้ว ตรวจสอบว่ามีผ้าติดขัดที่ประตูหรือไม่
ไม่สามารถเปิดประตูเครื่องซักผ้า	การออกแบบระบบป้องกันนิริภัยของเครื่องซักผ้าจะทำงาน	ปลดการเชื่อมต่อการจ่ายไฟ รีเซ็ตเครื่องซักผ้า
น้ำรั่วไหล	การเชื่อมต่อระหว่างท่อขาเข้าหรือสายท่อระบายไม่แน่น	ตรวจสอบและขันท่อน้ำให้แน่นหนา ตรวจสอบสายท่อระบาย
มีผงซักฟอกเหลือค้างในกล่อง	ผงซักฟอกมีความชื้นแฉะหรือจับตัวเป็นก้อน	ทำความสะอาดและเขັดกล่องผงซักฟอก
ตัวบ่งชี้หรือไฟสถานะไม่ติดสว่าง	อาจไม่ได้เสียบปลั๊กสายไฟหรืออาจเสียบไม่แน่นหนา	ตรวจสอบว่าเสียบสายไฟกับเต้าเสียบแน่นหนา ตรวจสอบว่าเชื่อมต่อปลั๊กไฟได้ถูกต้อง
เสียงผิดปกติ		ตรวจสอบว่าการยัด (สลัก) ถูกเอาออกหรือไม่ ตรวจสอบว่าได้ติดตั้งเครื่องซักผ้าบนพื้นที่แข็งแรงและมั่นคงหรือไม่
คำอธิบาย	สาเหตุ	การแก้ไขปัญหา
E30	ปิดประตูไม่สนิท	รีเซ็ตเครื่องหลังจากปิดประตูแล้ว ตรวจสอบว่ามีผ้าติดขัดที่ประตูหรือไม่
E10	ปัญหาน้ำอัดในขณะซักผ้า	ตรวจสอบว่าแรงดันน้ำต่ำเกินไปหรือไม่ ขันท่อจ่ายน้ำให้แน่นหนา ตรวจสอบว่าตัวกรองวางลวงขาอุดตันหรือไม่
E21	การระบายน้ำออกนานเกินไป	ตรวจสอบว่าสายท่อระบายอุดตันหรือไม่
E12	น้ำไหลล้น	หยุดใช้งานเครื่องซักผ้าและโทรติดต่อศูนย์บริการเพื่อการซ่อมแซม
EXX	อื่นๆ	โปรดลองอีกครั้งก่อน แล้วค่อยโทรติดต่อฝ่ายบริการถ้ายังพบปัญหา

🔧 หมายเหตุ!

- หลังจากตรวจสอบแล้ว ให้เปิดใช้เครื่องซักผ้า ถ้ายังพบปัญหาหรือเจอแสดงผลแสดงรหัสการเตือนอื่นๆ โปรดติดต่อศูนย์บริการ

การบำรุงรักษา

■ การบริการลูกค้า

อะไหล่สำหรับเครื่องใช้ไฟฟ้าของคุณมีอายุการใช้งานอย่างน้อย 10 ปี ในกรณีที่มียข้อสงสัย โปรดติดต่อฝ่ายบริการในพื้นที่ของเรา



คำเตือน!

ความเสี่ยงจากไฟฟ้าช็อต

- อย่าพยายามซ่อมแซมเครื่องใช้ไฟฟ้าที่ชำรุดหรือคิดว่าเกิดความชำรุด คุณอาจเกิดอันตรายต่อตนเอง และผู้ใช้ในอนาคต มีเพียงผู้เชี่ยวชาญที่ได้รับอนุญาตเท่านั้นที่ได้รับอนุญาตให้ดำเนินการซ่อมแซมนี้ได้
- การซ่อมแซมที่ไม่เหมาะสมจะทำให้การรับประกันเป็นโมฆะและความเสียหายที่ตามมาจะไม่สามารถรับรู้ได้!

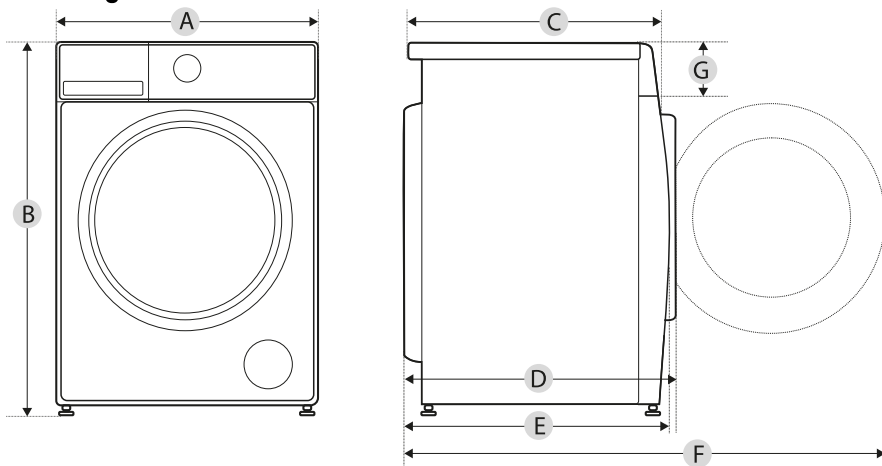
การขนส่ง

ขั้นตอนสำคัญในการเคลื่อนย้ายเครื่อง

- ถอดปลั๊กเครื่องและปิดก๊อกน้ำเข้า
- ตรวจสอบว่าประตูและช่องจ่ายผงซักฟอกปิดสนิทหรือไม่
- ถอดท่อน้ำเข้าและท่อทางออกออกจากการติดตั้งภายในบ้าน
- ปลดปล่อยให้น้ำระบายออกจากเครื่องจนหมด (เช็คว่า “การดูแลรักษา การทำความสะอาดตัวกรองบีบระบายน้ำ”)
- **ข้อสำคัญ** : ใส่สติกเก็ดยึดสำหรับขนย้าย 4 ตัวที่ด้านหลังของเครื่องกลับเข้าที่
- เครื่องใช้นี้มีน้ำหนักมากควรจับเครื่องด้วยความระมัดระวังห้ามจับส่วนที่ยื่นออกมา หรือใช้ประตูของเครื่องซักผ้าเป็นด้ามจับในขณะลำเลียงขนส่ง

การบำรุงรักษา

■ ข้อมูลจำเพาะทางเทคนิค



รุ่น	TW-T21BU95UWT(WW)
พิสัยแรงดันไฟฟ้าที่กำหนดและความถี่	220 - 240โวลต์/50เฮิรตซ์
กระแสไฟฟ้าสูงสุด	10 แอมป์
ความดันน้ำเข้าสูงสุด	1 เมกะพาสคัล
แรงดันน้ำต่ำสุด*	0.01 เมกะพาสคัล
ความจุของการซัก	8.5 กก.
ขนาด	
A	595 มม.
B	850 มม.
C	470 มม.
น้ำหนัก	63 กก.
กำลังไฟฟ้าเข้าที่กำหนด	1950 วัตต์
ขนาดอ้างอิง	
D	565 มม.
E	505 มม.
F	1020 มม.
G	135 มม.

*ในกรณีที่แรงดันน้ำต่ำมาก อาจจะมีผงซักฟอกหรือน้ำยาปรับผ้านุ่มเหลือค้างอยู่เล็กน้อยในช่องใส่ผงซักฟอกและน้ำยาปรับผ้านุ่ม

กรุณาดูรายละเอียดสินค้าเพิ่มเติมได้ที่เว็บไซต์ www.toshiba-lifestyle.com/th
ติดต่อสอบถามข้อมูลอื่นๆ และแจ้งซ่อมสินค้าเฉพาะรุ่นที่ให้บริการซ่อมถึงบ้านได้ที่

TOSHIBA CONTACT CENTER 0-2511-7777

บริษัท โตชิบา ไทยแลนด์ จำกัด 201 ถนนวิภาวดีรังสิต เขตจตุจักร กรุงเทพฯ 10900