

TOSHIBA

เครื่องอบผ้าแห้ง

คู่มือผู้ใช้

รุ่น:

TD-BK100GH Series

TD-BK110GH Series

อ่านคู่มือนี้

อ่านและปฏิบัติตามคำแนะนำอย่างระมัดระวัง เก็บคำ

แนะนำการใช้งานไว้อ้างอิงในอนาคต

โปรดติดต่อฝ่ายบริการลูกค้า หากคุณต้องการสำเนา

คู่มือผู้ใช้ใหม่

สารบัญ

คำแนะนำด้านความปลอดภัย

- คำแนะนำด้านความปลอดภัย 2

การติดตั้ง

- คำอธิบายผลิตภัณฑ์..... 8
- การติดตั้ง 8

การใช้งาน

- การเริ่มต้นด่วน 11
- ก่อนการอบแห้งแต่ละครั้ง 12
- แผงควบคุมการทำงาน 13
- ตัวเลือก 15
- จอแสดงผล 18
- โปรแกรม 19
- คำแนะนำในการเชื่อมต่อกับแอป TSmartLife 20
- ตารางโปรแกรมการอบผ้า 23

การบำรุงรักษา

- การทำความสะอาดและการดูแลรักษา 24
- การแก้ไขปัญหาเบื้องต้น 27
- ข้อมูลจำเพาะทางเทคนิค 29

คำแนะนำด้านความปลอดภัย

■ คำแนะนำด้านความปลอดภัย

เพื่อความปลอดภัยของคุณ ต้องปฏิบัติตามข้อมูลในคู่มือนี้ เพื่อลดความเสี่ยงจากเหตุการณ์ไฟไหม้หรือการระเบิด ไฟฟ้าช็อต หรือเพื่อป้องกันความเสียหายต่อทรัพย์สิน การบาดเจ็บ หรือการเสียชีวิตให้เหลือน้อยที่สุด

คำอธิบายสัญลักษณ์:

คำเตือน!

สัญลักษณ์และคำสัญญาณเหล่านี้ ระบุถึงสถานการณ์ที่อาจเป็นอันตราย ซึ่งอาจส่งผลให้เสียชีวิตหรือบาดเจ็บสาหัส ถ้าไม่หลีกเลี่ยง

ข้อควรระวัง!

สัญลักษณ์และคำสัญญาณเหล่านี้ ระบุถึงสถานการณ์ที่อาจเป็นอันตราย ซึ่งอาจส่งผลให้เกิดการบาดเจ็บเล็กน้อย หรือความเสียหายต่อทรัพย์สินและสิ่งแวดล้อม

หมายเหตุ!

สัญลักษณ์และคำสัญญาณเหล่านี้ ระบุถึงสถานการณ์ที่อาจเป็นอันตราย ซึ่งอาจส่งผลให้เกิดการบาดเจ็บเล็กน้อย

การใช้ที่กำหนด

- เครื่องอบผ้านี้ออกแบบมาสำหรับใช้งานในครัวเรือนเท่านั้น เครื่องไม่ได้ออกแบบมาสำหรับใช้งานเชิงพาณิชย์ หรือใช้งานร่วมกับผู้อื่น (เช่น ใช้ในอพาร์ทเมนต์)
- เครื่องอบผ้านี้ใช้ในอาคารเท่านั้น

คำแนะนำด้านความปลอดภัย

คำแนะนำด้านความปลอดภัย

- เครื่องใช้นี้ต้องต่อสายดิน ในกรณีที่เกิดความผิดปกติหรือชำรุด การต่อสายดินจะช่วยลดความเสี่ยงที่จะเกิดไฟฟ้าช็อต โดยให้เส้นทางที่มีความต้านทานกระแสไฟฟ้าน้อยที่สุด
- เครื่องใช้นี้มีสายไฟที่มีตัวนำไฟฟ้าที่ต่อสายดินกับอุปกรณ์ และปลั๊กสายดิน ต้องเสียบปลั๊กเข้ากับเต้าเสียบที่เหมาะสมซึ่งได้รับการติดตั้งและต่อสายดินอย่างเหมาะสมตามกฎหมายและข้อบัญญัติท้องถิ่นทั้งหมด
- การเชื่อมต่อเครื่องใช้อย่างไม่เหมาะสม เมื่อใช้เต้าเสียบที่ไม่ได้ต่อสายดิน หรือเมื่อจิ้มต่อ GND ของเต้าเสียบไม่เหมาะสมกับจิ้มต่อ GND ของปลั๊กไฟ อาจส่งผลให้มีความเสี่ยงที่จะเกิดไฟฟ้าช็อต สอบถามช่างไฟฟ้าหรือช่างซ่อมบำรุงที่มีคุณสมบัติ ถ้าคุณสงสัยว่าเครื่องมือการต่อสายดินอย่างเหมาะสมหรือไม่

คำเตือน!

ความเสี่ยงของไฟฟ้าช็อต

- อย่าใช้เต้าเสียบไฟฟ้าที่มีกระแสไฟที่ระบุต่ำกว่าที่เครื่องต้องการ
- อย่าดึงโดยจับที่สายไฟ ให้จับที่ปลั๊กไฟแทน
- อย่าสัมผัสปลั๊กขณะมือเปียก
- อย่าให้สายไฟบิดงอ ถูกหนีบ หรือทำให้สายไฟและปลั๊กไฟเสียหาย
- ถ้าสายไฟชำรุด จะต้องเปลี่ยนโดยตัวแทนบริการของผู้ผลิตหรือบุคคลที่มีคุณสมบัติเพื่อหลีกเลี่ยงอันตราย

คำแนะนำด้านความปลอดภัย

- ห้ามติดตั้งอุปกรณ์สวิทช์จ่ายไฟภายนอกเข้ากับตัวเครื่อง เช่น ตัวตั้งเวลา หรือเชื่อมต่อกับวงจรไฟฟ้าที่เปิดและปิดโดยระบบสาธารณูปโภคเป็นปกติ
- อย่าใช้เต้าเสียบหลายตัว สายไฟต่อพ่วง หรืออะแดปเตอร์คู่กับเครื่องใช้นี้
- หลังจากการติดตั้งต้องสามารถเข้าถึงปลั๊กได้

ความเสี่ยงของการบาดเจ็บ

- อย่าพยายามซ่อม ถอดชิ้นส่วน หรือดัดแปลงเครื่องอบผ้าด้วยตัวเอง
- อย่ายื่นพิงประตูเครื่องอบผ้าที่เปิดไว้
- อย่าเติมน้ำที่ น้ำคอนเดนซิ่ง ที่ไหลออกมา

ความเสี่ยงต่อความเสียหายของผลิตภัณฑ์

- อย่าใส่ผ้าเกินความจุตามพิกัดในคู่มือผู้ใช้
ดูบทที่เกี่ยวข้อในคู่มือผู้ใช้
- อย่าใช้งานเครื่องอบผ้าแห้งโดยไม่มีตัวกรองที่ประตูและตัวกรองที่ฐาน
- อย่าอบผ้าที่ไม่มีการหมุนปั่นมาก่อน
- อย่าให้เครื่องอบผ้าหันเข้าหาแสงอาทิตย์โดยตรง
- อย่าติดตั้งเครื่องอบผ้าแห้งในสภาพแวดล้อมที่ชื้นและเปียก
- ก่อนที่จะทำการบำรุงรักษา ให้ถอดปลั๊กเครื่องใช้ออก
 - อย่าพ่นน้ำลงบนเครื่องอบผ้า
 - ห้ามพลิกคว่ำเครื่องอบผ้า

คำแนะนำด้านความปลอดภัย

คำเตือน!

ความเสี่ยงจากการระเบิดและไฟไหม้

- โปรดอย่าออบผ้าที่มีการปนเปื้อนสารติดไฟ เช่น น้ำมันก๊าดหรือแอลกอฮอล์
- อย่าใช้เครื่องอบผ้ากับผ้าที่ทำความสะอาดด้วยสารเคมีทางอุตสาหกรรม
- อย่าออบผ้าที่ยังไม่ซึกในเครื่องอบผ้าแห้ง
- ผ้าที่เปื้อนสาร เช่น น้ำมันปรุงอาหาร อะซิโตน แอลกอฮอล์ น้ำมันเชื้อเพลิง น้ำมันก๊าด สารกำจัดราบ น้ำมันสน แวกซ์ และการกำจัดแว็กซ์ ต้องนำมาซึกล้างในน้ำร้อนโดยใช้ผงซักฟอกพิเศษก่อนอบแห้งในเครื่องอบผ้าแห้ง
- ห้ามอบแห้งวัสดุต่อไปนี้ในเครื่องอบผ้าแห้ง ได้แก่ สิ่งของ เช่น โฟมยาง (โฟมลาเท็กซ์) กระจกคลุมหัวออบน้ำ ผ้ากันน้ำ วัสดุเสริมยาง และผ้าหรือหมอนที่ยัดไส้โฟมยาง
- การใช้น้ำยาปรับผ้านุ่มหรือผลิตภัณฑ์ที่คล้ายกันจะต้องใช้ตามที่ระบุในขั้นตอนการใช้น้ำยาปรับผ้านุ่ม
- ผ้าที่เปื้อนน้ำมันอาจก่อประกายไฟได้ โดยเฉพาะเมื่อได้รับความร้อน เช่น ในเครื่องอบผ้าแห้ง สิ่งของที่มีความร้อน จะก่อให้เกิดปฏิกิริยาออกซิเดชันในน้ำมัน ออกซิเดชันจะก่อให้เกิดความร้อนได้ หากไม่สามารถระบายความร้อน ผ้าอาจมีความร้อนมากเพียงพอที่จะเกิดเพลิงไหม้ได้ การกองผ้า ซ้อนผ้า หรือจัดเก็บผ้าที่เปื้อนน้ำมันไว้อาจจัดวางไม่ให้ความร้อนระบายออก และจะมีอันตรายของเพลิงไหม้ได้
- เอาวัตถุทั้งหมดออกจากกระเปาะของเสื้อผ้า เช่น ไฟแช็กและไม้ขีดไฟ

คำแนะนำด้านความปลอดภัย

- ถ้าไม่สามารถหลีกเลี่ยงการอบผ้าที่เปื้อนน้ำมันพืชหรือน้ำมันปรุงอาหาร หรือปนเปื้อนผลิตภัณฑ์ดูแลเส้นผม ให้ซักในน้ำร้อนด้วยผงซักฟอกพิเศษก่อน การทำเช่นนี้จะลดอันตรายแต่ไม่ได้กำจัดหมดไป
- ห้ามหยุดเครื่องอบผ้าแห้งก่อนที่จะสิ้นสุดโปรแกรม เว้นแต่นำผ้าทั้งหมดออกอย่างรวดเร็วและกระจายตัวเพื่อให้ระบายความร้อนออก
- ช่องเปิดต่าง ๆ ของเครื่องต้องไม่มีสิ่งกีดขวาง
- ควรทำความสะอาดตัวกรองที่ประตูและตัวกรองที่ฐานบ่อย ๆ
- ต้องไม่ปล่อยให้สายไฟสะสมรอบเครื่องอบผ้าแห้ง (ตัวแลกเปลี่ยนความร้อน ภายในถังอบ รอบประตู เป็นต้น)

ความปลอดภัยสำหรับเด็ก

- เครื่องใช้ไม่ได้ออกแบบมาสำหรับใช้โดยบุคคล (รวมถึงเด็ก) ที่มีความบกพร่องทางร่างกาย ทางการรับรู้ หรือทางจิตใจ หรือผู้ที่ขาดประสบการณ์และความรู้ เว้นแต่จะอยู่ภายใต้การดูแลหรือได้รับคำแนะนำเกี่ยวกับการใช้เครื่องโดยบุคคลที่รับผิดชอบด้านความปลอดภัยของบุคคลเหล่านั้น
- ควรดูแลไม่ให้เด็ก ๆ เล่นกับเครื่องใช้
- การทำความสะอาดและการบำรุงรักษาโดยผู้ใช้ต้องไม่กระทำโดยเด็กที่ไม่อยู่ภายใต้การควบคุมดูแล
- สัตว์และเด็ก ๆ อาจปีนเข้าไปในเครื่อง ตรวจสอบเครื่องก่อนใช้งานทุกครั้ง
- ประตูแก้อาจร้อนมากระหว่างที่ใช้งาน กันให้เด็ก ๆ และสัตว์เลี้ยงออกห่างจากเครื่องระหว่างการใช้งาน

คำแนะนำด้านความปลอดภัย

สำหรับใช้ในประเศ EU :

- เครื่องใช้สามารถใช้ได้โดยเด็กอายุตั้งแต่ 8 ปีขึ้นไปและบุคคลทุพพลภาพทางกาย ทางการรับรู้ หรือทางจิตใจ หรือขาดประสบการณ์และความรู้ โดยที่พวกเขาต้องได้รับการดูแลหรือให้คำแนะนำเกี่ยวกับการใช้งาน อุปกรณ์นี้อย่างปลอดภัย และเข้าใจถึงอันตรายที่เกี่ยวข้อง
- ดูแลให้เด็กอายุต่ำกว่า 3 ปีอยู่ห่างจากเครื่องใช้ไฟฟ้านี้ เว้นแต่อยู่ในการควบคุมดูแลของผู้ใหญ่

สิ่งแวดล้อม

การทิ้งเครื่องใช้เก่า

สำหรับใช้ในประเศ EU

เครื่องใช้นี้มีการติดฉลากว่าเป็นไปตามข้อกำหนดของสหภาพยุโรป 2012/19/EU เกี่ยวกับของเสียจากอุปกรณ์ไฟฟ้าและอิเล็กทรอนิกส์ (WEEE) ข้อกำหนดนี้ระบุกระบวนการสำหรับการนำกลับและรีไซเคิลอุปกรณ์ของเสียทั่วทั้งสหภาพยุโรป



**ต้องไม่ทิ้งอุปกรณ์ที่มี
สัญลักษณ์นี้ปะปนกับของเสียภายในบ้าน!**

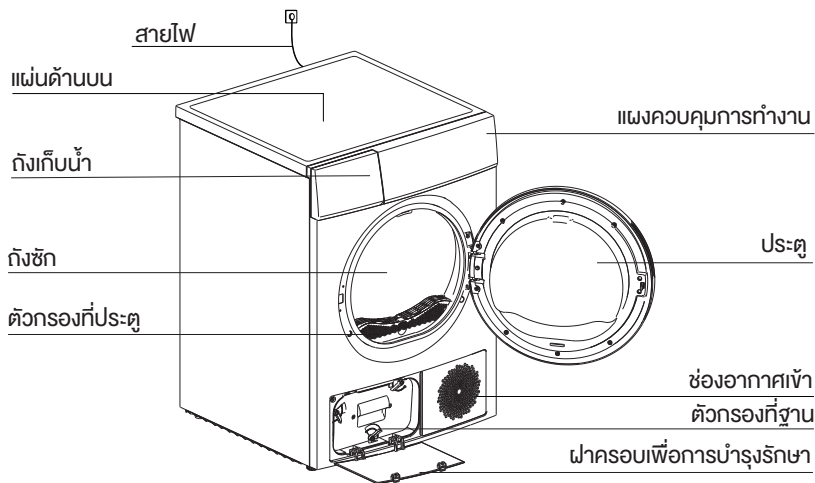
สำหรับใช้ในประเศอื่น ๆ

เครื่องใช้นี้ไม่มีสัญลักษณ์ด้านบน ถ้าคุณต้องการทิ้งเครื่องใช้ของคุณ โปรดติดต่อหน่วยงานท้องถิ่นหรือผู้ค้าปลีกของคุณ สำหรับข้อมูลเพิ่มเติมเกี่ยวกับการเก็บและการกำจัดเครื่องใช้

รุ่น	ความจุที่กำหนดไว้
ซีรีส์ TD-BK100GH	9.0 กก.
ซีรีส์ TD-BK110GH	10.0 กก.

การติดตั้ง

■ คำอธิบายผลิตภัณฑ์



หมายเหตุ: ภาพประกอบในคู่มืออาจแตกต่างจากตัวผลิตภัณฑ์จริง โปรดอ้างอิงผลิตภัณฑ์จริงที่คุณซื้อ

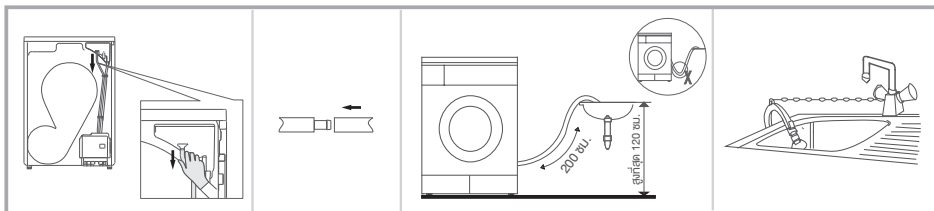
อุปกรณ์เสริม

ชิ้นส่วนต่อไปนี้ เป็นอุปกรณ์เสริมสำหรับผลิตภัณฑ์รุ่นนี้

ถ้าเครื่องอบผ้าของคุณมีชิ้นส่วนต่อไปนี้ โปรดสวมถุงมือเพื่อติดตั้งตามคำแนะนำด้านล่าง



■ การติดตั้ง



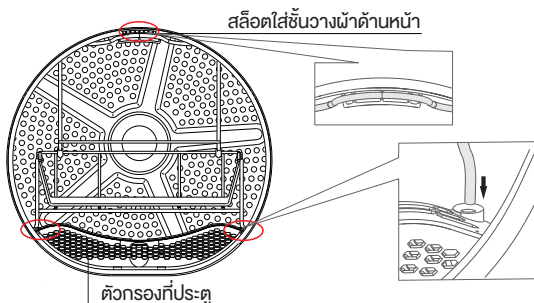
นำสายท่อน้ำทั้งออกจากสันชักตัวเครื่อง

ใส่สายท่อน้ำทั้งและท่อน้ำทิ้งภายนอกเข้ากับตัวเชื่อมต่อ

วางตัวยึดสายท่อในอ่างระบายน้ำหรือทางระบายน้ำ

การติดตั้ง

ถ้าคุณต้องการติดตั้งชั้นวางผ้า อันดับแรกให้ยึดชั้นวางบนตัวกรองที่ประตู จากนั้นเกี่ยวเข้ากับสล็อตใส่ชั้นวางผ้าด้านหน้า (ดังแสดงด้านล่าง)



หมายเหตุ!

ชั้นวางผ้ามีวัตถุประสงค์หลักในการใช้งานสำหรับสิ่งที่ไม่เหมาะสำหรับการอบผ้าแห้ง เช่น หมวก รองเท้า ตุ๊กตาของเล่น เป็นต้น แนะนำให้ใช้โปรแกรมอุ่นสำหรับการทำางานนี้ และถ้าของแห้งไม่สนิท คุณสามารถเริ่มโปรแกรมใหม่เพื่อทำให้แห้งสนิทได้ ของทุกอย่างที่อบแห้งด้วยชั้นวาง ต้องมีคุณสมบัติตรงตามข้อกำหนดที่เตือนไว้ในหน้า 5 ไม่สามารถอบแห้งผลิตภัณฑ์หนึ่งได้

การขนส่ง

เคลื่อนย้ายด้วยความระมัดระวัง อย่าจับยึดที่ชิ้นส่วนที่ยื่นออกของเครื่อง ห้ามใช้ประตูของเครื่องเป็นด้ามจับในระหว่างเคลื่อนย้าย ถ้าไม่สามารถขนย้ายเครื่องอบผ้าโดยการตั้งตรงได้ ให้เอียงเครื่องอบผ้าไปทางขวาในมุมที่น้อยกว่า 30°

มีความเสี่ยงที่จะได้รับบาดเจ็บและเครื่องเสียหาย!

การยกเครื่องอย่างไม่เหมาะสมอาจทำให้ได้รับบาดเจ็บได้

- ควรขนส่งเครื่องใช้นี้โดยใช้คนสองคนขึ้นไป และต้องทำการยกเครื่องอย่างถูกต้อง
- นำสิ่งกีดขวางเส้นทางและพื้นที่ติดตั้งออก เช่น เปิดประตูห้องให้กว้างและเอาวัสดุที่กระจายบนพื้นออก
- อย่าใช้ประตูเครื่องที่เปิดไว้เป็นที่จับเพื่อรับน้ำหนัก
- แกะวัสดุบรรจุภัณฑ์ออกให้หมดก่อนใช้งานเครื่องใช้
- ก่อนตั้งค่าเครื่องอบผ้าแห้ง ให้ตรวจสอบจุดที่อาจมีความเสียหายด้านนอก

อย่าติดตั้งหรือใช้งานเครื่องอบผ้าแห้งที่มีจุดที่เสียหาย

- อย่าติดตั้งเครื่องอบผ้าแห้งในห้องที่อาจเกิดสภาพเย็นจัดได้

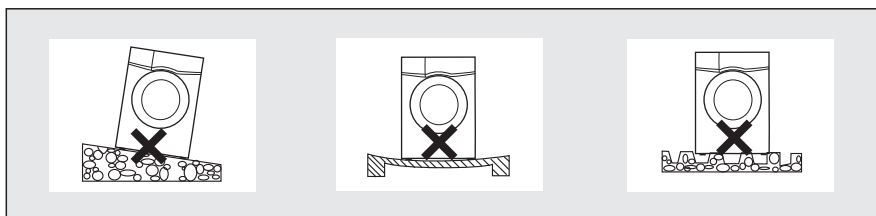
ที่อุณหภูมิใกล้จุดเยือกแข็ง เครื่องอบผ้าแห้งอาจทำงานผิดปกติ มีความเสี่ยงที่น้ำควบแน่นอาจทำให้บวมและสายท่อน้ำแข็งตัว

การติดตั้ง

สถานที่ติดตั้ง

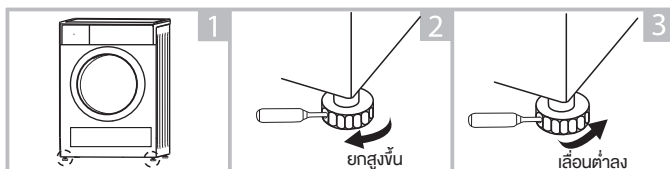
⚠ คำเตือน!

- อย่าให้เด็กเล่นกับวัสดุบรรจุภัณฑ์
 - อย่าติดตั้งเครื่องใช้นี้ด้านหลังประตูที่ล็อกได้ ประตูบานเลื่อน หรือประตูที่มีบานพับที่ด้านตรงข้ามกับประตูของเครื่องอบผ้าแห้ง ซึ่งอาจมีปัญหากับการเปิดประตูเครื่องให้สุดได้
 - อย่าวางเครื่องบนพรม ก่อนไม้ หรือวัสดุที่คล้ายกัน อาจทำให้ความร้อนสะสมตัวซึ่งอาจส่งผลกระทบต่อการทำงานของเครื่องใช้
1. ขอแนะนำให้จัดวางเครื่องในตำแหน่งใกล้เคียงกับเครื่องซักผ้าของคุณเพื่อความสะดวก
 2. จะต้องติดตั้งเครื่องอบผ้าแห้งในที่สะอาด ไม่มีสิ่งสกปรกสะสม พื้นที่ติดตั้งเครื่องต้องมีการระบายอากาศที่ดี อย่าปิดกั้นช่องอากาศเข้าด้านหน้า หรือตะแกรงช่องอากาศที่ด้านหลังของเครื่อง
 3. เพื่อลดการสั่นสะเทือนและเสียงดังในขณะที่เครื่องทำงาน จะต้องวางเครื่องบนพื้นผิวที่มั่นคงและได้ระดับ
 4. ห้ามถอดขาตั้งออก



การปรับระดับ

เมื่อเครื่องอยู่ในตำแหน่งติดตั้งที่เหมาะสมแล้ว ให้ตรวจสอบว่าเครื่องได้ระดับกับพื้น ด้วยการใช้นิ้วปรับระดับช่วย ถ้าไม่ได้ระดับ ให้ปรับขาตั้งด้วยมือหรือใช้เครื่องมือช่วย



การเชื่อมต่อระบบจ่ายไฟ

1. ตรวจสอบว่าแรงดันไฟฟ้าของแหล่งจ่ายไฟมากกว่าข้อมูลจำเพาะของเครื่อง
2. อย่าเชื่อมต่อเครื่องอบผ้ากับบอร์ดเชื่อมต่อการจ่ายไฟ ปลั๊กหรือเต้าเสียบบนกประสงค์ อย่าใช้ปลั๊กไฟหลายทางและสายต่อพ่วง

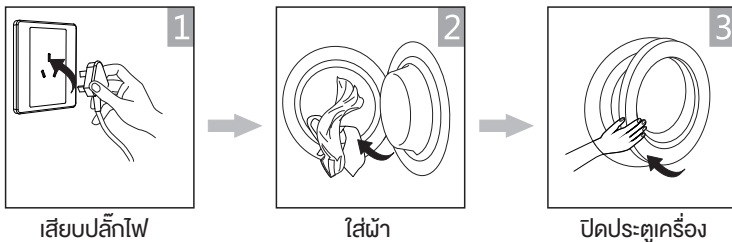
การติดตั้ง

■ การเริ่มต้นด้วย

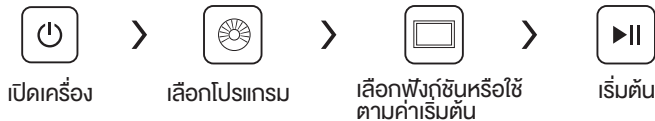
📌 หมายเหตุ!

ก่อนใช้งาน โปรดตรวจสอบว่าได้ติดตั้งเครื่องอบผ้าแห้งอย่างเหมาะสมแล้ว

ก่อนการอบแห้ง

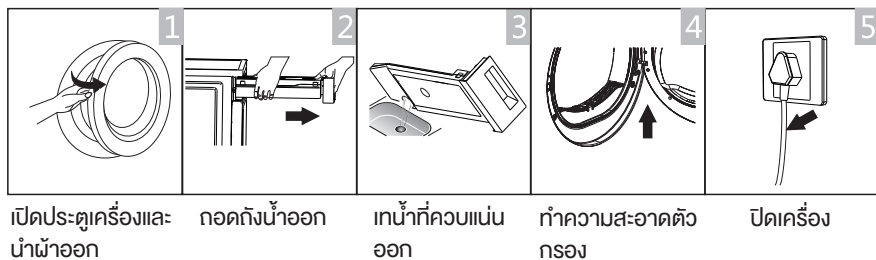


การอบแห้ง



หลังการอบแห้ง

กริ่งสัญญาณดัง หรือ "สิ้นสุด" ปรากฏบนจอแสดงผล



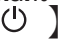


📌 หมายเหตุ!

- ถ้าใช้เต้าเสียบไฟที่มีสวิตช์ โปรดกดสวิตช์เพื่อปิดการจ่ายไฟโดยตรง

การติดตั้ง

■ ก่อนการอบแห้งแต่ละครั้ง

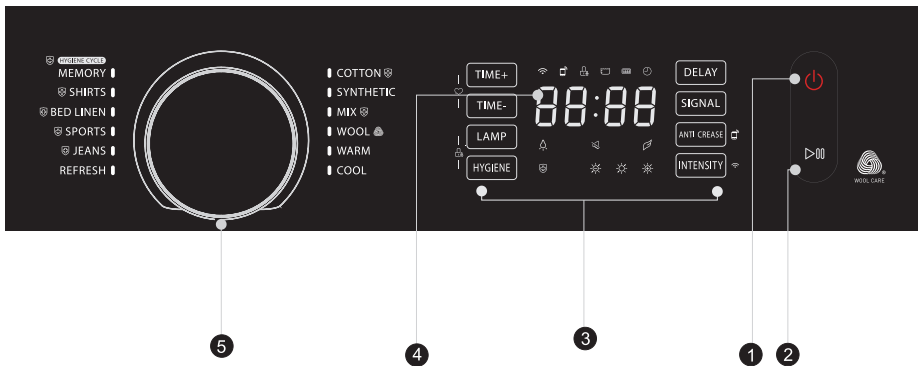
🔧 หมายเหตุ!

- ดึงทิ้งไว้เป็นเวลา 2 ชั่วโมงหลังจากการขนส่ง ก่อนใช้งานครั้งแรก โปรดใช้ผ้านุ่มทำความสะอาดสะอาดด้านในถึงขอบผ้า
- 1. ใส่เศษผ้าที่สะอาดลงในถัง
- 2. เสียบปลั๊ก กด 
- 3. เลือกโปรแกรม  (Refresh (จืดกลั่นอับ)) กดปุ่ม 
- 4. หลังจากโปรแกรมนี้สิ้นสุดการทำงาน โปรดปฏิบัติตามขั้นตอน "การทำความสะอาดและการดูแลรักษา" เพื่อทำความสะอาดตัวกรองที่ประตู
- ในระหว่างการอบผ้า คอมเพรสเซอร์และน้ำจะทำให้เกิดเสียงดังระดับหนึ่งซึ่งเป็นเรื่องปกติ

1. ก่อนอบแห้งผ้า ให้หมุนปั่นผ้าให้เปียกหมาด ๆ ในเครื่องซักผ้า การหมุนปั่นที่ความเร็วสูงจะลดเวลาในการอบแห้งและประหยัดพลังงาน
2. เพื่อให้ได้ผลลัพธ์การอบแห้งที่สม่ำเสมอ ให้แยกชนิดผ้าตามประเภทเส้นใย แล้วเลือกโปรแกรมการอบแห้งที่เหมาะสม
3. ก่อนอบแห้ง โปรดประตูซิปปิด และปิดตะขอและตาไก่ กระดุม สายรัดผ้า ฯลฯ ให้เข้าตำแหน่ง
4. เอาวัตถุทั้งหมดออกจากกระเป๋างองเสื้อผ้า เช่น ไฟแช็คและไม้ขีดไฟ
5. ถอดโครงออกจากเสื้อชั้นใน
6. ปิดส่วนปิดตัวสดุนปุ๋ยและปลอกหมอนเพื่อป้องกันไม่ให้ตัวสดุนขนาดเล็กออกมาจากผ้า
7. กลับด้านยีนส์และเปิดซิปเพื่อให้อบแห้งได้อย่างทั่วถึง
8. อย่าอบแห้งผ้านานเกินไป เนื่องจากผ้าที่แห้งเกินไปอาจเกิดรอยยับย่นได้ง่าย
9. อย่าอบผ้าที่มีส่วนประกอบของยางหรือวัสดุยืดหยุ่นที่คล้ายกัน
10. รักษาความสะอาดรอบๆ เครื่องอบผ้า ฝุ่นจากถ่านหรือเปิงอาจทำให้เกิดการระเบิดได้
11. สามารถเปิดประตูเครื่องได้หลังจากโปรแกรมของเครื่องอบผ้าแห้งสิ้นสุดเท่านั้น เพื่อป้องกันการโดนไอน้ำร้อนหรือถึงขอบผ้าที่ร้อนลวก
12. ทำความสะอาดตัวกรองที่ประตูและตัวกรองที่ฐาน และเทน้ำในถังทิ้งหลังจากใช้งานทุกครั้ง เพื่อหลีกเลี่ยงการอบแห้งที่นานเกินไปและสิ้นเปลืองพลังงานมากขึ้น
13. อย่าอบแห้งหลังกระบวนการซักแห้ง

การใช้งาน

■ แผงควบคุมการทำงาน



1 ปุ่มเปิด/ปิด

เปิดหรือปิดผลิตภัณฑ์

2 เริ่ม/หยุดชั่วคราว

กดปุ่มนี้เพื่อเริ่มรอบการอบแห้งของเครื่องหรือหยุดชั่วคราว

3 ตัวเลือก

ปุ่มเหล่านี้ใช้สำหรับการตั้งค่าฟังก์ชันเสริม

4 จอแสดงผล

จอแสดงผลแสดงการตั้งค่า ข้อความแจ้งเวลาคงเหลือ โดยประมาณ และสถานะของโปรแกรมเครื่องอบผ้าของคุณ

5 โปรแกรม

ผู้ใช้สามารถเลือกรอบการซักที่แตกต่างกันตามความต้องการและประเภทของผ้าที่จะอบแห้ง

การใช้งาน

น้ำหนักอ้างอิงของผ้าแห้ง (น้ำหนักต่อชิ้น)

 <p>เสื้อกันหนาว (ผสม 800 กรัม)</p>	 <p>แจ็กเก็ต (ผ้าฝ้าย 800 กรัม)</p>	 <p>กางเกงยีนส์ (800 กรัม)</p>	 <p>ผ้าเช็ดตัว (ผ้าฝ้าย 900 กรัม)</p>
 <p>ผ้าปูเตียง (ผ้าฝ้าย 600 กรัม)</p>	 <p>เสื้อทำงาน (1120 กรัม)</p>	 <p>ชุดนอน (200 กรัม)</p>	 <p>เสื้อ (ผ้าฝ้าย 300 กรัม)</p>
 <p>เสื้อยืด (ผ้าฝ้าย 180 กรัม)</p>	 <p>กางเกงใน (ผ้าฝ้าย 70 กรัม)</p>	 <p>ถุงเท้า (ผ้าผสม 50 กรัม)</p>	

หมายเหตุ!

- อย่าใส่ผ้าเกินความจุตามพิกัด
- อย่าอบผ้าที่ยังเปียกซึ่งมีน้ำหยดอยู่ เครื่องอบผ้าอาจชำรุดเสียหายได้

อบแห้งผ้าที่เหมาะสมกับเครื่องอบแห้งเท่านั้น อ่านป้ายดูแลรักษาผ้าเสมอ:



เหมาะสำหรับการอบด้วยเครื่องอบแห้ง



กระบวนการอบแห้งปกติ: อบแห้งภายใต้อุณหภูมิปานกลาง



กระบวนการอบแห้งอย่างอ่อน: อบแห้งภายใต้อุณหภูมิที่ต่ำกว่า



ห้ามอบแห้ง: ผ้าไม่เหมาะสำหรับการอบในเครื่องอบผ้าแห้ง

การใช้งาน

■ ตัวเลือก

Delay

หน่วงเวลา

ฟังก์ชันนี้ใช้เพื่อหน่วงเวลาการเริ่มต้นโปรแกรมการอบแห้งได้สูงสุด 24 ชั่วโมง เมื่อโปรแกรมที่หน่วงเวลาเริ่มทำงาน เวลาจะเริ่มนับถอยหลังบนจอแสดงผลและไอคอนหน่วงเวลาจะติดกะพริบ

1. ใส่น้ำลงไปและปิดประตูเครื่องให้สนิท
2. กดปุ่ม **【 ⏸ 】** จากนั้นใช้ลูกบิดตัวเลือกโปรแกรม เพื่อเลือกโปรแกรมที่ต้องการ
3. คุณสามารถเลือกฟังก์ชัน **【 ด้านทาบรอยยับย่น 】** หรือ **【 สัญญาณ 】** เพิ่มเติมได้ตามที่คุณต้องการ
4. กดปุ่ม **【 หน่วงเวลา 】**
5. กดปุ่ม **【 หน่วงเวลา 】** ซ้ำ ๆ เพื่อเลือกเวลาการหน่วงที่ต้องการ
6. หลังจากกดปุ่ม **【 ▶|| 】** เครื่องอบผ้าจะอยู่ที่เงื่อนไขกำลังทำงานขั้นตอนการอบแห้งจะดำเนินการโดยอัตโนมัติเมื่อเวลาหน่วงสิ้นสุด
7. ถ้าคุณกดปุ่ม **【 ▶|| 】** อีกครั้ง ฟังก์ชันหน่วงเวลาจะหยุดชั่วคราว
8. ถ้าคุณต้องการยกเลิกฟังก์ชัน "หน่วงเวลา" โปรดกดปุ่ม **【 ⏸ 】**

Time

เวลา+ / เวลา-

เมื่อเลือกโปรแกรม **【 อุ่น 】** หรือ **【 เย็น 】** หรือ **【 จจัดกลิ่นอับ 】** ปุ่ม **【 เวลา 】** สามารถใช้เพื่อปรับเวลาการอบแห้งทีละ 10 นาที

Intensity

ความเข้มข้น

คุณสามารถปรับระดับความแห้งของผ้าโดยการกดปุ่ม **【 ความเข้มข้น 】** มีทั้งหมด 4 ระดับ

1. สามารถเปิดใช้ฟังก์ชันความเข้มข้นได้เฉพาะก่อนที่โปรแกรมเริ่มทำงานเท่านั้น
2. กดปุ่ม **【 ความเข้มข้น 】** ซ้ำ ๆ เพื่อเพิ่มระดับการอบแห้ง
3. ยกเว้นโปรแกรม **【 ผ้าขนสัตว์ 】**, **【 อุ่น 】**, **【 เย็น 】**, **【 จจัดกลิ่นอับ 】** โปรแกรมอื่น ๆ ทั้งหมดสามารถปรับได้ด้วยฟังก์ชัน **【 ความเข้มข้น 】**

Hygiene

สุขอนามัย

หลังจากที่เลือกโปรแกรม คุณสามารถเลือกฟังก์ชัน "สุขอนามัย" ตามความต้องการของคุณได้ กด **【 สุขอนามัย 】** เพื่อเลือกฟังก์ชันนี้ กดอีกครั้งเพื่อยกเลิก หลังจากที่คุณเลือกฟังก์ชัน "สุขอนามัย" เสื้อผ้าจะถูกฆ่าเชื้อระหว่างกระบวนการอบแห้ง ทำให้ผ้าสะอาดขึ้นและปลอดภัยมากขึ้น ใช้ฟังก์ชันนี้ด้วยความระมัดระวังสำหรับผ้าที่เบา บาง หรือมีความละเอียดอ่อน

การใช้งาน

Lamp

หลอดไฟ

ไฟภายในถังอบจะติดเป็นเวลา 1 นาทีเมื่อกดปุ่ม หรือ 1 นาทีเมื่อประตูเครื่องเปิด

Signal

สัญญาณ

ตั้งค่าเปิดหรือปิดเครื่องสัญญาณ ค่าเริ่มต้น เครื่องสัญญาณจะเปิดทำงาน

เมื่อเครื่องสัญญาณเปิดทำงาน:

1. เครื่องอบผ้าจะยืนยันปุ่มฟังก์ชันที่กดด้วยเสียง
 2. ถ้าลูกบิดเลือกโปรแกรมถูกหมุนระหว่างที่เครื่องอบแห้งกำลังทำงาน เครื่องจะเตือนผู้ใช้นี้เป็นการทำงานที่ไม่ถูกต้อง
 3. เมื่อโปรแกรมอบแห้งเสร็จสิ้น เครื่องสัญญาณเสียงจะดังขึ้น
-

Anti-Crease

ต้านทานรอยยับย่น

เมื่อสิ้นสุดรอบการอบแห้ง เวลาต้านทานรอยยับย่นคือ 30 นาที (ค่าเริ่มต้น) หรือ 120 นาที

(ตามที่เลือก) ฟังก์ชันนี้ป้องกันไม่ให้ผ้ายับย่น สามารถเอาผ้าออกในระหว่างขั้นตอนต้านทานรอยยับย่นได้ ยกเว้น

【อุ่น】, **【เย็น】**, **【ผ้าขนสัตว์】** และ **【จจัดกลั่นอับ】** โปรแกรมอื่นทั้งหมดมีฟังก์ชันนี้

Memory

จดจำการทำงาน

ใช้เพื่อกำหนดและบันทึกโปรแกรมที่ใช้บ่อย

1. เลือกโปรแกรมที่ต้องการและฟังก์ชันการอบแห้งเสริม
 2. กด **【เวลา+】** และ **【เวลา-】** เป็นเวลา 3 วินาทีจนกระทั่งได้ยินเสียงเตือน และโปรแกรมที่ต้องการถูกบันทึก
 3. บิดตัวเลือกโปรแกรมไปที่ตำแหน่ง **【จดจำการทำงาน】** จากนั้นคุณสามารถเริ่มโปรแกรมที่ต้องการ ถ้าคุณต้องการเปลี่ยนค่า **【จดจำการทำงาน】** ให้ทำซ้ำขั้นตอน (1) และ (2)
-

Child Lock

การล็อกป้องกันเด็ก

1. เครื่องใช้นี้มีตัวล็อกป้องกันเด็กพิเศษ ซึ่งสามารถป้องกันไม่ให้เด็กกดปุ่มใดๆ หรือใช้งานเครื่องผิดพลาดโดยไม่ตั้งใจ
 2. ในขณะที่รอบการอบแห้งกำลังทำงาน ให้กดปุ่ม **【หลอดไฟ】** และ **【สุขอนามัย】** พร้อมกันเป็นเวลา 3 วินาที เพื่อเริ่มฟังก์ชันการล็อกป้องกันเด็ก
 3. เมื่อตั้งค่าการล็อกป้องกันเด็กแล้ว จอแสดงผลจะแสดงไอคอนล็อกป้องกันเด็ก และปุ่มทั้งหมดถูกปิดทำงาน ยกเว้นปุ่ม **【⏻】**
 4. หากต้องการปิดใช้งานฟังก์ชันล็อกป้องกันเด็ก ให้กดปุ่ม **【หลอดไฟ】** และ **【สุขอนามัย】** พร้อมกันเป็นเวลา 3 วินาที
-

การใช้งาน



WiFi

กด [ความเข้มขั้ว] เป็นเวลา 3 วินาที เพื่อกำหนดค่าเครือข่าย หรือรีเซ็ตเครือข่าย



การควบคุมระยะไกล

นี่คือสวิตช์การควบคุมระยะไกล ถ้าคุณต้องการใช้สมาร์ตโฟนของคุณควบคุมเครื่องอบผ้าจากระยะไกล ให้กดปุ่ม [ต้านทานรอยยับย่น] ค้างไว้ 3 วินาที การพิจารณาการทำงานที่ปลอดภัยของเครื่อง การควบคุมระยะไกลด้วยสมาร์ตโฟนควรตรงตามเงื่อนไขต่อไปนี้:













1. ควรเชื่อมต่อเครื่องใช้กับอินเทอร์เน็ต
2. ประตูของถังซักจะต้องปิดไว้

หมายเหตุ:

- ถ้าเปิดประตูเมื่อใดก็ตาม ฟังก์ชันการควบคุมระยะไกลจะไม่ทำงาน
- ฟังก์ชันการควบคุมระยะไกลจะปิดเมื่อสิ้นสุดแต่ละรอบโดยอัตโนมัติ ถ้าคุณต้องการใช้ฟังก์ชันการควบคุมระยะไกลอีกครั้ง คุณจำเป็นต้องเปิดฟังก์ชันอีกครั้ง

การใช้งาน

■ จอแสดงผล

	ช่วงเวลา
	การล็อกป้องกันเด็ก
	ตัวบ่งชี้เวลาที่เหลือ/ข้อความแจ้งข้อผิดพลาด
	ป้องกันรอยยับย่น
	ทำความสะอาดตัวกรอง (การเตือน)
	เทน้ำจากถังน้ำทิ้ง (การเตือน)
	ระดับความแห้ง
	หลอดไฟ
	สัญญาณ
	สุขอนามัย
	จดจำการทำงาน
	Wi-Fi
	การควบคุมระยะไกล



รอบการอบแห้งผ้าขนสัตว์ของเครื่องอบผ้านี้ได้รับการรับรองโดย The Wool mark Company สำหรับการอบแห้งผ้าขนสัตว์ที่อบแห้งด้วยเครื่องได้โดยจะต้องอบแห้งตามคำแนะนำบนป้ายกำกับบนผ้าและคำแนะนำของผู้ผลิตเครื่องอบผ้าแห้งนี้ M1716

การใช้งาน

■ โปรแกรม

ตัวเลือกโปรแกรม

1. เมื่อบจอ LED ติดสว่าง ให้หมุนลูกบิดเลือกโปรแกรมเพื่อเลือกโปรแกรมที่ต้องการ
2. เลือก **【** **หน้าจอเวลา** **】**, **【** **เวลา** **】**, **【** **ความเข้มข้น** **】**, **【** **ต้านทานรอยยับย่น** **】** หรือ **【** **สัญญาณ** **】** สำหรับตัวเลือกเพิ่มเติม
3. กดปุ่ม **【** **▶||** **】**
4. กดปุ่ม **【** **⏻** **】** หลังจากโปรแกรมเสร็จสิ้นแล้ว

โปรแกรมเริ่มทำงาน

ถึงจะหมุนหลังจากที่โปรแกรมเริ่มทำงาน และเวลาโปรแกรมที่เหลือจะแสดงขึ้น

โปรแกรมสิ้นสุดการทำงาน

1. ถึงจบผ้าจะหยุดหมุนหลังจากโปรแกรมสิ้นสุดการทำงาน จอแสดงผลจะแสดงคำว่า "สิ้นสุด" เครื่องอบผ้าจะเริ่มฟังกซ์ัน **【** **ต้านทานรอยยับย่น** **】** ถ้าผู้ใช้ไม่ได้เอาผ้าออก โปรดกดปุ่ม **【** **⏻** **】** หลังจากเอาผ้าออกจากเครื่องอบผ้าเพื่อตัดการจ่ายไฟ และดึงปลั๊กออก

การใช้งาน

■ คำแนะนำในการเชื่อมต่อกับแอป TSmartLife

ก่อนที่คุณจะเริ่มทำงาน ตรวจสอบให้แน่ใจว่า:

1. สมาร์ทโฟนของคุณเชื่อมต่อกับเครือข่าย WiFi ที่บ้าน และคุณรู้รหัสผ่านเครือข่าย
2. คุณต้องอยู่ใกล้กับเครื่องใช้ในบ้าน
3. เปิดใช้สัญญาณไร้สายย่านความถี่ 2.4GHz บนเราเตอร์ไร้สายแล้ว

ทำตามขั้นตอนด้านล่างเพื่อเข้าสู่สถานะการควบคุมจากระยะไกล ดาวน์โหลดแอป TSmartLife

ในสโตร์แอป (Google Play Store, Apple App Store) ให้ค้นหาคำว่า "TSmartLife" และค้นหาแอป TSmartLife ดาวน์โหลดแล้วติดตั้งบนโทรศัพท์ของคุณ นอกจากนี้คุณยังสามารถดาวน์โหลดแอปโดยการสแกนรหัส QR ด้านล่างได้ด้วย



ลงทะเบียนและเข้าสู่ระบบ

เปิดแอป TSmartLife แล้วสร้างบัญชีใหม่เพื่อเริ่มทำงาน

(คุณสามารถลงทะเบียนผ่านบัญชีภายนอกได้เช่นกัน) ถ้าคุณมีบัญชีอยู่แล้ว ให้ใช้บัญชีเพื่อเข้าสู่ระบบ

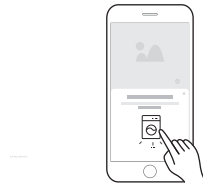


เชื่อมต่ออุปกรณ์ของคุณเข้ากับแอป TSmartLife

1. โปรดตรวจสอบให้แน่ใจว่าโทรศัพท์มือถือของคุณเชื่อมต่อกับ WiFi แล้ว ถ้ายังให้ไปที่ การตั้งค่า แล้วเปิดการเชื่อมต่อไร้สาย เลือกแล้วเชื่อมต่อกับ WiFi นอกจากนี้ โปรดเปิดใช้ Bluetooth บนโทรศัพท์ของคุณด้วย หากยังไม่ได้เปิด ให้ไปที่การตั้งค่าแล้วเปิดใช้
2. โปรดเปิดอุปกรณ์ของคุณ
3. เปิดแอป TSmartLife บนโทรศัพท์ของคุณ

การใช้งาน

4. ถ้าข้อความ "ค้นพบอุปกรณ์สมาร์ทใกล้เคียง" ปรากฏขึ้น ให้คลิกเพื่อเพิ่ม



5. ถ้าไม่มีข้อความปรากฏขึ้น ให้เลือก " + " ในหน้า แล้วเลือกอุปกรณ์ของคุณจากรายการ อุปกรณ์ใกล้เคียงที่มีอยู่ ถ้าอุปกรณ์ของคุณไม่อยู่ในรายการ โปรดเพิ่มอุปกรณ์โดยตรงด้วยหมวดหมู่อุปกรณ์ และรุ่นของอุปกรณ์




6. เชื่อมต่ออุปกรณ์ของคุณเข้ากับ WiFi ตามขั้นตอนที่แสดงบนแอป ถ้าการเชื่อมต่อล้มเหลว โปรดปฏิบัติตามขั้นตอนที่แอปให้มาเพื่อดำเนินการต่อ



การใช้งาน

Wiสถานะ: WiFi

	ติดกะพริบช้าๆ	กำลังรอการเชื่อมต่อ
	ติดกะพริบรวดเร็ว	กำลังเชื่อมต่อ
	ติดกะพริบเร็วครั้งที่	เชื่อมต่อกับเราเตอร์ไร้สายของคุณแล้ว

หมายเหตุ

- ตรวจสอบให้แน่ใจว่าอุปกรณ์ของคุณเปิดอยู่
- ถอดโทรศัพท์มือถือของคุณให้ไกลกับอุปกรณ์ของคุณเมื่อเชื่อมต่อเครือข่ายกับอุปกรณ์ของคุณ
- เชื่อมต่อโทรศัพท์มือถือเข้ากับเครือข่ายไร้สายที่บ้าน และคุณจะต้องมีรหัสผ่าน WiFi
- ตรวจสอบว่าเราเตอร์ของคุณรองรับย่านความถี่ WiFi 2.4 GHz แล้วเปิดใช้งาน ถ้าคุณไม่แน่ใจว่าเราเตอร์รองรับย่านความถี่ 2.4 Ghz หรือไม่ โปรดติดต่อผู้ผลิตเราเตอร์ของคุณ
- อุปกรณ์ไม่สามารถเชื่อมต่อกับ WiFi ที่กำหนดให้มีการยืนยันตัวตน และโดยปกติการยืนยันตัวตนจะมีในพื้นที่สาธารณะ เช่น โรงแรม ร้านอาหาร ฯลฯ โปรดเชื่อมต่อเข้ากับ WiFi ที่ไม่ได้กำหนดให้ต้องยืนยันตัวตน
- ขอแนะนำให้ใช้ชื่อ WiFi ที่มีตัวอักษรและตัวเลขเท่านั้น ถ้าชื่อ WiFi ของคุณมีตัวอักษรพิเศษ โปรดแก้ไขชื่อในเราเตอร์
- ปิดฟังก์ชัน WLAN+ (Android) หรือ WLAN Assistant (iOS) ของโทรศัพท์มือถือของคุณเมื่อเชื่อมต่อเครือข่ายกับอุปกรณ์ของคุณ
- ในกรณีที่อุปกรณ์ของคุณเชื่อมต่อกับ WiFi ไว้แล้วแต่จำเป็นต้องเชื่อมต่อใหม่ โปรดคลิก "+" บนหน้าหลักของแอป แล้วเพิ่มอุปกรณ์ของคุณอีกครั้งด้วยหมวดหมู่อุปกรณ์และรุ่นของอุปกรณ์ตามคำแนะนำบนแอป

ข้อมูล Wi-Fi

ความถี่การทำงาน	2.4G
ช่วงอุณหภูมิสุดขีด	-20°C-85°C
เอาต์พุตพลังงาน RF มากที่สุด	WiFi: E.I.R.P 18dBm BT: 8dBm

การใช้งาน

■ ตารางโปรแกรมการอบผ้า

โปรแกรม	โหลดสูงสุด	โหลดสูงสุด	การใช้งาน/คุณสมบัติ
ผ้าฝ้าย	9.0 กก.	10.0 กก.	สำหรับผ้าฝ้ายชิ้นเดียวหรือหลายชิ้น
ผ้าสังเคราะห์	3.5 กก.	3.5 กก.	เพื่ออบผ้าสังเคราะห์แบบบาง ซึ่งไม่สามารถรีดด้วยเตารีดได้ เช่น เสื้อยืดเบาบาง เสื้อผ้าเด็ก หรือถุงเท้า
ผ้าผสม	3.5 กก.	3.5 กก.	สำหรับผ้าผสมระหว่างผ้าฝ้าย และผ้าสังเคราะห์
ผ้าขนสัตว์	1.0 กก.	1.0 กก.	สำหรับผ้าขนสัตว์ที่ซักเครื่องได้
ยีนส์	4.0 กก.	4.0 กก.	เพื่ออบแห้งกางเกงยีนส์ หรือผ้าจำลอง
ผ้าปูที่นอน	4.0 กก.	4.0 กก.	อบผ้าปูที่นอน ปลอกหมอน หรือผ้าผืนใหญ่แบบอื่นๆ
กีฬา	3.0 กก.	3.0 กก.	อบแห้งชุดกีฬาและผ้าบางที่ทำจากโพลีเอสเตอร์ ซึ่งไม่สามารถรีดด้วยเตารีด
เสื้อยืด	1.0 กก.	1.0 กก.	สำหรับผ้าที่ดูเล่ง่าย เช่น เสื้อยืดและเสื้อสตรี พร้อมใช้ฟังก์ชันป้องกันรอยยับย่น เพื่อลดความจำเป็นในการรีดผ้า ใส่ผ้ากระจายหลวมๆ ในเครื่องอบผ้า เมื่ออบแห้งเสร็จ ให้นำออกโดยเร็วและแขวนไว้บนราวแขวนผ้า
จดจำการทำงาน	—	—	กำหนดและบันทึกโปรแกรมที่ใช้บ่อย
อุ่น	—	—	เพื่อทำให้ผ้าแห้งสนิท เมื่อคุณรู้สึกว่าจะแห้งไม่สม่ำเสมอ และมีความชื้นบางส่วนอยู่ในผ้า
เย็น	—	—	เพื่อทำให้ผ้าที่ร้อนซึ่งเพิ่งอบแห้งเสร็จเย็นลง
รีดกลับอัตโนมัติ	1.0 กก.	1.0 กก.	เพื่อรีดกลับอัตโนมัติของเสื้อผ้าที่เก็บในตู้เป็นเวลานาน หรือเพื่อกำจัดกลิ่น ค่าสูงสุด 20 นาทีจนถึงสูงสุด 150 นาที (เพิ่มขึ้นละ 10 นาที)

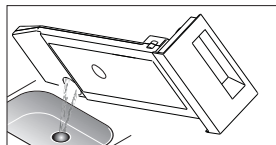
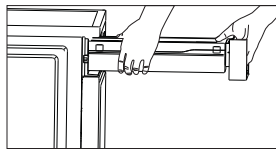
โปรแกรม	หลอดไฟ	สูญญากาศ	สัญญาณ	Anti Crease (ป้องกันรอยยับย่น)	ความเข้มข้น	ช่วงเวลา	เวลา
ผ้าฝ้าย	Y	Y	Y	Y	Y	Y	N
ผ้าสังเคราะห์	Y	N	Y	Y	Y	Y	N
ผ้าผสม	Y	Y	Y	Y	Y	Y	N
ผ้าขนสัตว์	Y	N	Y	N	N	Y	N
ยีนส์	Y	Y	Y	Y	Y	Y	N
ผ้าปูที่นอน	Y	Y	Y	Y	Y	Y	N
กีฬา	Y	Y	Y	Y	Y	Y	N
เสื้อยืด	Y	Y	Y	Y	Y	Y	N
จดจำการทำงาน	Y	—	Y	—	—	Y	—
อุ่น	Y	N	Y	N	N	Y	Y
เย็น	Y	N	Y	N	N	Y	Y
รีดกลับอัตโนมัติ	Y	N	Y	N	N	Y	Y

การบำรุงรักษา

■ การทำความสะอาดและการดูแลรักษา

เทน้ำจากถังน้ำทิ้ง

1. ใช้สองมือดึงและจับถังน้ำ
2. เอียงถังน้ำ เทน้ำที่ควบนั่นลงในอ่างน้ำทิ้ง
3. ตัดตั้งถังน้ำ



⚠ คำเตือน!

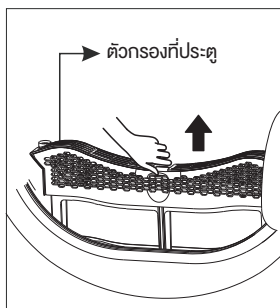
- เหน้ในถังเก็บน้ำหลังการใช้งานแต่ละครั้ง เมื่อน้ำเต็มความจุของถังเก็บ โปรแกรมจะหยุดทำงานชั่วคราวและไอคอน "☐" จะติดสว่าง หลังจากเทน้ำออกแล้ว เครื่องอบผ้าแห้งจะเริ่มทำงานใหม่เมื่อกดปุ่ม 【Start/Pause (เริ่ม/หยุดชั่วคราว)】
- ห้ามเติมน้ำที่ควบนั่นที่เครื่อง
- อย่าใช้เครื่องอบผ้าโดยไม่ได้ใส่ถังน้ำเข้าไป

ทำความสะอาดตัวกรอง

เครื่องอบผ้านี้มีตัวกรองเส้นใยที่ประตูเป็นหลัก และตัวกรองที่ฐานที่ด้านหน้าของตัวเครื่องเปลี่ยนความร้อน สำหรับการป้องกันเพิ่มเติม ตรวจสอบดูให้แน่ใจว่าคุณทำความสะอาดตัวกรองที่ประตูหลังจากรอบการอบทุกครั้ง จำเป็นต้องทำความสะอาดตัวกรองที่ฐานทุกการใช้งาน 5 ครั้ง

ทำความสะอาดตัวกรองที่ประตู

1. เปิดประตูเครื่อง
2. ถอดตัวกรองที่ประตูออก
3. เปิดตัวกรองแล้วนำเส้นใยในตัวกรองออก คุณสามารถทำความสะอาดด้วยน้ำได้
4. กิ่งให้ตัวกรองที่ประตูแห้งสนิทก่อนใส่กลับเข้าไป



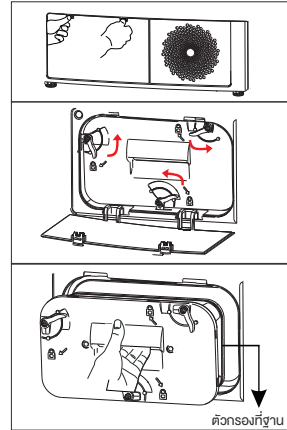
📌 หมายเหตุ!

- ดูกติทางการใส่ที่ถูกต้องก่อนใส่ตัวกรองที่ประตูเข้าไป

การบำรุงรักษา

ทำความสะอาดตัวกรองที่ฐาน

1. เปิดฝาครอบ
2. ปลดล๊อคคานล๊อค 3 อัน และจับที่จับตัวกรอง
3. นำตัวกรองที่ฐานออกมา และทำความสะอาด
ถ้ามีเส้นใยบนตัวกรองมากเกินไป ให้ล้างในน้ำ กังไว้ให้ตัวกรองแห้งสนิทก่อนใส่กลับเข้าไป
4. ทำความสะอาดซีลยาง ทั้งที่ตัวกรองและที่จับ
5. ใส่ตัวกรองกลับเข้าไปในเครื่อง
6. ล๊อคคานล๊อค 3 อัน และตรวจดูให้แน่ใจว่าคานล๊อคอยู่ในตำแหน่งล๊อคที่ถูกต้อง
7. ปิดฝาครอบ จนกระทั่งได้ยินเสียงคลิก



หมายเหตุ!

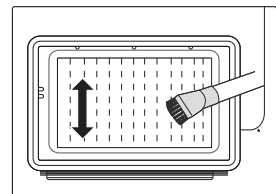
- เส้นใยที่สะสมบนตัวกรอง จะปิดกั้นการไหลเวียนของอากาศ การไม่ทำความสะอาดตัวกรองเป็นประจำ จะเพิ่มเวลาอบแห้ง และสิ้นเปลืองพลังงาน
- ถอดปลั๊กสายไฟก่อนที่จะทำความสะอาด!
- อย่าใช้งานเครื่องอบผ้าโดยไม่มีตัวกรอง!
- ทำความสะอาดตัวกรองที่ฐานหลังการใช้งานทุก 5 ครั้ง เพื่อป้องกันการสะสมของเส้นใยในเครื่องอบผ้า

ทำความสะอาดตัวแลกเปลี่ยนความร้อน

คำเตือน!

- อย่าใช้มือสัมผัสตัวแลกเปลี่ยนความร้อน เนื่องจากอาจทำให้เกิดการบาดเจ็บได้

- นำเส้นใยออกจากตัวแลกเปลี่ยนความร้อนเมื่อจำเป็น หรือประมาณหนึ่งครั้งทุก 6 เดือน โดยใช้เครื่องดูดฝุ่นที่ต่อหัวแปรงดูดฝุ่น
- ทำความสะอาดตัวแลกเปลี่ยนความร้อนโดยไม่ใช้แรงกดใด ๆ ไม่เช่นนั้น ตัวแลกเปลี่ยนความร้อนอาจเสียหายได้ เครื่องอบผ้าจะอบผ้าไม่แห้ง ถ้าครีบริบายความร้อนเสียหายหรืออ

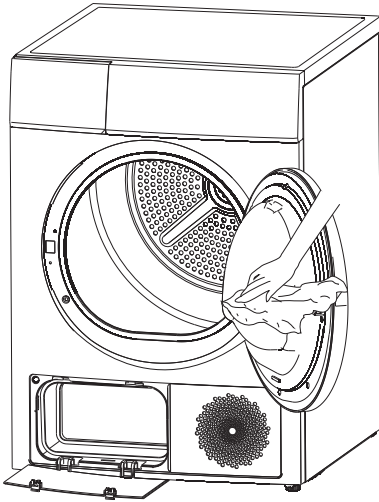


การบำรุงรักษา

ทำความสะอาดถึงอบผ้าแห้ง

⚠ คำเตือน!

- ถอดปลั๊กสายไฟก่อนที่จะทำความสะอาด!
- ทำความสะอาดเครื่องอบผ้าด้วยผ้าเปียก ซึ่งทำให้เปียกหมด ๆ ด้วยน้ำสะอาด
- อย่าใช้ตัวทำละลาย สารที่มีฤทธิ์กัดกร่อน น้ำยาทำความสะอาดกระจก หรือน้ำยาทำความสะอาดอเนกประสงค์ สิ่งเหล่านี้อาจทำให้พื้นผิวพลาสติกและส่วนอื่น ๆ เสียหาย



- เตรียมผ้าเปียกชุบด้วยน้ำสะอาด
- ทำความสะอาดประตู โดยเฉพาะหน้าต่างด้านใน
- ทำความสะอาดซิลรอบ ๆ ช่องเปิดของประตู
- ทำความสะอาดเซ็นเซอร์วัดความชื้นภายในถึง
- นำตัวกรองออกมาทั้งหมด ทำความสะอาดซิล และช่องระบายอากาศต่าง ๆ
- ก่อนที่จะเริ่มเครื่องอบผ้า ให้เช็ดทุกส่วนให้แห้งด้วยผ้านุ่มก่อน

การบำรุงรักษา

■ การแก้ไขปัญหาเบื้องต้น

ถ้าคุณมีปัญหากับเครื่องพ่น้ำ แรกสุดให้ตรวจสอบตารางด้านล่าง และพยายามแก้ไขปัญหาก่อนที่จะโทรหาศูนย์บริการ

ปัญหา	การแก้ไขปัญหา
• จอแสดงผลไม่เปิด	<ul style="list-style-type: none">• ตรวจสอบว่าแหล่งจ่ายไฟทำงานปกติหรือไม่• ตรวจสอบว่าปลั๊กไฟเสียบอยู่ในเต้าเสียบที่ผนังอย่างถูกต้องหรือไม่• ตรวจสอบว่าเครื่องพ่น้ำเปิดอยู่หรือไม่
• “ ” ติดสว่าง	<ul style="list-style-type: none">• ตรวจสอบถึงน้ำ ถ้าน้ำเต็มถึง ให้เททิ้ง
• “ ” ติดสว่าง	<ul style="list-style-type: none">• ทำความสะอาดตัวกรองที่ประตู และตัวกรองที่ฐาน
• เครื่องพ่น้ำไม่เริ่ม	<ul style="list-style-type: none">• ตรวจสอบว่าแหล่งจ่ายไฟทำงานปกติหรือไม่• ตรวจสอบว่าปลั๊กไฟเสียบอยู่ในเต้าเสียบที่ผนังอย่างถูกต้องหรือไม่• ตรวจสอบว่าเครื่องพ่น้ำเปิดอยู่หรือไม่• ตรวจสอบว่าปิดประตูถูกต้องหรือไม่• ตรวจสอบว่าปุ่ม [Start/Pause (เริ่ม/หยุดชั่วคราว)] ถูกกดหรือไม่
• ฟ้าไม่แห้ง หรือเวลาอบแห้งนานเกินไป	<ul style="list-style-type: none">• ทำความสะอาดตัวกรองที่ประตู และตัวกรองที่ฐาน• ทำความสะอาดตัวแลกเปลี่ยนความร้อน• เทน้ำจากถังน้ำทิ้ง• ทำความสะอาดช่องอากาศเข้า• ตรวจสอบว่าตำแหน่งการติดตั้งเหมาะสมหรือไม่
• มีเสียงดังจากเครื่อง	<ul style="list-style-type: none">• คอมพรเซเซอร์กำลังทำงาน เสียงเหล่านี้ค่อนข้างเป็นเรื่องปกติ และไม่บ่งชี้ว่าเครื่องเสีย
• เครื่องพ่น้ำปิดเครื่องเมื่อสิ้นสุดโปรแกรม	<ul style="list-style-type: none">• เครื่องพ่น้ำปิดเองโดยอัตโนมัติ หลังจากสิ้นสุดการใช้งาน กรณีนี้ไม่ใช่ข้อผิดพลาด แต่เป็นการทำงานปกติ



คำเตือน!

ถ้าปัญหายังคงมีอยู่หลังจากที่พยายามแก้ไขปัญหาลแล้ว ให้ปิดเครื่องพ่น้ำ และถอดปลั๊กไฟออก จากนั้นติดต่อศูนย์บริการ

การบำรุงรักษา

จอแสดงผล	สาเหตุ	การแก้ไขปัญหา
"E32"	ข้อผิดพลาดของเซ็นเซอร์วัดความเร็ว	หากปัญหายังคงเกิดอยู่โปรดติดต่อศูนย์บริการใกล้บ้านคุณ
"E33"	ข้อผิดพลาดของเซ็นเซอร์วัดอุณหภูมิ	
"E64"	ข้อผิดพลาดการสื่อสารมอเตอร์ BLDC	
"E82"	ข้อผิดพลาดการสื่อสาร PCB	



คำเตือน!

- การซ่อมแซมเครื่องต้องทำโดยช่างเทคนิคที่ได้รับอนุญาตเท่านั้น

การบำรุงรักษา

■ ข้อมูลจำเพาะทางเทคนิค

รุ่น	TD-BK100GH Series	TD-BK110GH Series
พารามิเตอร์		
ขนาด (กว้าง*ลึก*สูง)	595*640*845 (มม.)	595*640*845 (มม.)
อุณหภูมิแวดล้อม	+5°C ~ +35°C	+5°C ~ +35°C
กำลังไฟฟ้าเข้าตามพิกัด	1050W	1050W
แรงดันไฟฟ้าตามพิกัด	220-240V~	220-240V~
ความถี่ตามพิกัด	50Hz	50Hz
สารทำความเย็น	R134a	R134a
น้ำหนักผลิตภัณฑ์	54 กก.	54 กก.
ความจุที่กำหนดไว้	9.0 กก.	10.0 กก.
GWP	1430	1430
เทียบเท่าตัน CO 2	0.5 ต.	0.5 ต.
ปริมาณของสารทำความเย็น	350 ก.	350 ก.

ประกอบด้วยก๊าซเรือนกระจกที่มีฟลูออไรด์ ที่ครอบคลุมโดยโปรโตคอลเกียวโต ปิดผนึกอย่างแน่นหนา

📌 หมายเหตุ!

- ความจุตามพิกัดคือ ความจุสูงสุดของการอบแห้งในหนึ่งครั้ง ทำให้แน่ใจว่าผ้าแห้งที่ใส่ลงในเครื่องไม่เกินกว่าความจุตามพิกัด
- อย่าติดตั้งเครื่องอบผ้าแห้งในห้องที่อาจเกิดสภาพเย็นจัด ที่อุณหภูมิใกล้จุดเยือกแข็ง เครื่องอบผ้าแห้งอาจทำงานผิดปกติ
- มีความเสี่ยงที่จะเกิดความเสียหาย ถ้าปล่อยให้ น้ำที่ควบแน่นแข็งตัวในบิม ท่อ และ/หรือถังเก็บน้ำ