

# REFRIGERATOR FREEZER

For Home Use Only

## GR-RF608WI-PMY



- Thank you very much for purchasing this Toshiba product.
- Read this Owner's Manual and become completely familiar with the product before use in order to use this product safely and correctly.
- Keep this Owner's Manual in a handy place for future reference.
- Make sure that you received your warranty.



# CONTENTS

---

<b>1. Safety warnings .....</b>	<b>1</b>
1.1 Warning .....	1
1.2 Meaning of safety warning symbols .....	4
1.3 Electricity related warnings .....	4
1.4 Warnings for using .....	5
1.5 Warnings for placement .....	6
1.6 Warnings for energy .....	7
1.7 Warnings for disposal .....	7
<b>2. Proper use of the refrigerator.....</b>	<b>8</b>
2.1 Placement .....	8
2.2 Leveling feet.....	9
2.3 Leveling door.....	10
2.4 Usage of water dispenser (optional) .....	11
2.5 Changing the Light.....	13
2.6 Starting.....	14
2.7 Energy saving tips.....	14
<b>3. Structure and functions .....</b>	<b>15</b>
3.1 Key components.....	15
3.2 Functions.....	16
<b>4. Maintenance and care of the refrigerator .....</b>	<b>19</b>
4.1 Overall cleaning .....	19
4.2 Cleaning of door tray .....	19
4.3 Defrosting .....	20
4.4 Out of operation .....	20
4.5 Instructions for using ice making box (optional).....	21
4.6 Instructions for using ice cube tray (optional).....	21
<b>5. Trouble shooting .....</b>	<b>22</b>
<b>6. Disposal of your appliance .....</b>	<b>23</b>

# 1. Safety warnings

---

## READ SAFETY PRECAUTIONS BEFORE INSTALLATION

To prevent injury to the user or other people and property damage, the following instructions must be followed. Incorrect operation due to ignoring of instructions may cause harm or damage.

### 1.1 Warning

**▲ WARNING**



Warning: risk of fire / flammable materials

- **WARNING: Risk of fire/disaster and explosion**  
The refrigerant of the appliance is flammable, please be care not to damage the cooling pipes during installation and transportation.  
If gas leakage happens, please contact the distributor or local service agent, and the following precautions should be always taken:
  1. Open the windows for ensuring good ventilation.
  2. No fire around and please do not use other electric appliance.
- This appliance is intended to be used in household and similar applications such as staff kitchen areas in shops, offices and other working environments; farm houses and by clients in hotels, motels and other residential type environments; bed and breakfast type environments; catering and similar non-retail applications.
- Children should be supervised to ensure that they do not play with the appliance.
- **WARNING: Risk of fire disaster and electric shock**  
The power cord should be replaced when it has been damaged; please contact the distributor or local service agent for replacement.
- Please unplug the power plug from socket when clean the appliance or leave the appliance nonuse for a long time.
- Do not use extension cord or ungrounded (two prong) adapters.
- **WARNING: Keep ventilation openings, in the appliance enclosure or in the built-in structure, clear of obstruction.**
- **WARNING: Do not use mechanical devices or other means to accelerate the defrosting process, other than those recommended by the manufacturer.**
- **WARNING: Do not damage the refrigerant circuit.**
- **WARNING: Do not use electrical appliances inside the food storage compartments of the appliance, unless they are of the type recommended by the manufacturer.**

- 
- **WARNING:** Please abandon the refrigerator according to local regulators for it use flammable blowing gas and refrigerant.
  - **WARNING:** When positioning the appliance, ensure the supply cord is not trapped or damaged.
  - **WARNING:** Do not locate multiple portable socket-outlets or portable power supplies at the rear of the appliance.
  - **DANGER:** Risk of child entrapment. Before you throw away your old refrigerator or freezer:
    - Take of the doors.
    - Leave the shelves in place so that children may not easily climb inside.
  - The refrigerator must be disconnected from the source of electrical supply before attempting the installation of accessory.
  - Refrigerant and cyclopentane foaming material used for the refrigerator are flammable. Therefore, when the refrigerator is scraped, it shall be kept away from any fire source and be recovered by a special recovering company with corresponding qualification other than be disposed by combustion, so as to prevent damage to the environment or any other harm.
  - For IEC standard: This appliance is not intended for use by persons(including children) with reduced physical, sensory or mental capabilities, or lack of experience and knowledge, unless they have been given supervision or instruction concerning use of the appliance by a person responsible for their safety.
  - For EU standard: This appliance can be used by children aged from 8 years and above and persons with reduce physical sensory or mental capabilities or lack of experience and knowledge if they have been given supervision or instruction concerning use of the appliance in a safe way and understand the hazards involved. Children shall not play with the appliance. Cleaning and user maintenance shall not be made by children without supervision.
  - Please do not use the appliance on traffic means(such as ship and so on).
  - If noise, odor and smoking happens, please unplug the power plug immediately, and contact the distributor or local service agent.
  - Please do not put your hands under or behind the appliance to prevent from being hurt.
  - Please leave the packing materials and other parts out of the reach of children to prevent from risk of suffocation.

- 
- To avoid contamination of food, please respect the following instructions:
    - Opening the door for long periods can cause a significant increase of the temperature in the compartments of the appliance.
    - Clean regularly surfaces that can come in contact with food and accessible drainage systems.
    - Clean water tanks if they have not been used for 48 h; flush the water system connected to a water supply if water has not been drawn for 5 days. ( note 1 )
    - Store raw meat and fish in suitable containers in the refrigerator, so that it is not in contact with or drip onto other food.
    - Two-star frozen-food compartments are suitable for storing pre-frozen food, storing or making ice-cream and making ice cubes. ( note 2 )
    - One-, two- and three star compartments are not suitable for the freezing of fresh food. (note 3)
    - For appliances without a 4-star compartment: this refrigerating appliance is not suitable for freezing foodstuffs. (note 4)
    - If the refrigerating appliance is left empty for long periods, switch off, defrost, clean, dry, and leave the door open to prevent mould developing within the appliance.
  - Note 1,2,3,4 : Please confirm whether it is applicable according to your product compartment type.
  - For a freestanding appliance: this refrigerating appliance is not intended to be used as a built-in appliance.
  - Any replacement or maintenance of the LED lamps is intended to be made by the manufacturer, its service agent or similar qualified person.
  - This product contains a light source of energy efficiency class (G).

---

## 1.2 Meaning of safety warning symbols



**Prohibition symbol**

### **This is a prohibition symbol.**

Any in compliance with instructions marked with this symbol may result in damage to the product or endanger the personal safety of the user.

---



**Mandatory symbol**

### **This is a Mandatory symbol**

It is required to operate in strict observance of instructions marked with this symbol; or otherwise damage to the product or personal injury may be caused.

---



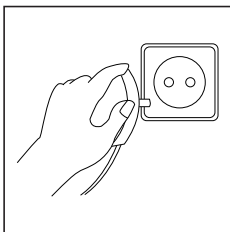
**Cautioning symbol**

### **This is a cautioning symbol.**

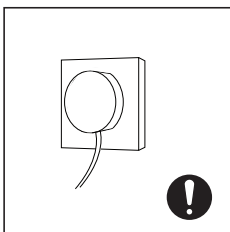
Instructions marked with this symbol require special caution. Insufficient caution may result in slight or moderate injury, or damage to the product.

**This manual contains lots of important safety information which shall be observed by users.**

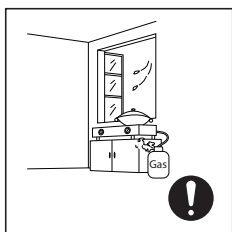
## 1.3 Electricity related warnings



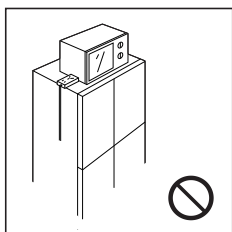
- Do not pull the power cord when pulling the power plug of the refrigerator. Please firmly grasp the plug and pull out it from the socket directly.
- To ensure safe use, do not damage the power cord or use the power cord when it is damaged or worn.



- Please do not touch the power plug with wet hand to prevent from electric shock.
- Please use a dedicated power socket and the power socket shall not be shared with other electrical appliances. The power plug should be firmly contacted with the socket or else fires might be caused.

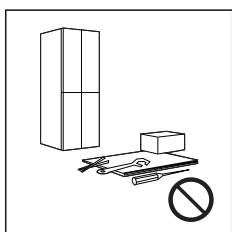


- Please ensure that the grounding electrode of the power socket is equipped with a reliable grounding line.
- Please ask for help from persons with professional qualification to examine whether the socket is with reliable grounding line or not.

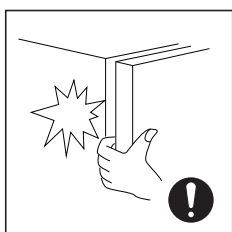


- It is the end-consumers' responsibility to change the ungrounded socket into grounded socket.
- Please turn off the valve of the leaking gas and then open the doors and windows in case of leakage of gas and other flammable gases. Do not unplug the refrigerator and other electrical appliances considering that spark may cause a fire.
- Do not use electrical appliances on the top of the appliance, unless they are of the type recommended by the manufacturer.

#### 1.4 Warnings for using

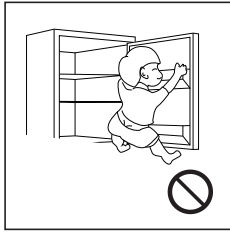


- Do not arbitrarily disassemble or reconstruct the refrigerator, nor damage the refrigerant circuit; maintenance of the appliance must be conducted by a specialist.
- Damaged power cord must be replaced by the manufacturer, its maintenance department or related professionals in order to avoid danger.

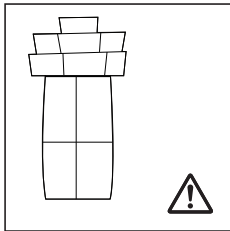


- The gaps between refrigerator doors and between doors and refrigerator body are small, be noted not to put your hand in these areas to prevent from squeezing the finger. Please be gentle when close the refrigerator door to avoid falling articles.
- Do not pick foods or containers with wet hands in the freezing chamber when the refrigerator is running, especially metal containers in order to avoid frostbite.



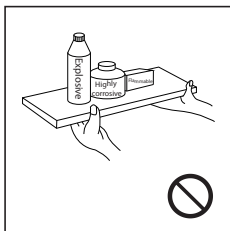


- Do not allow any child to get into or climb the refrigerator; otherwise suffocation or falling injury of the child may be caused.

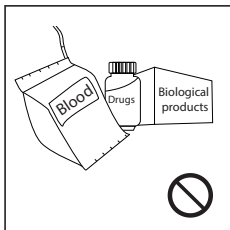


- Please do not put heavy or dangerous objects on top of the appliance (bottles, tableware, or something containing liquid)
- Please pull out the power plug when the electricity fails or clean the appliance, and connecting it to power supply after at least 5 minutes, which prevents damage to the compressor by continuous startup.

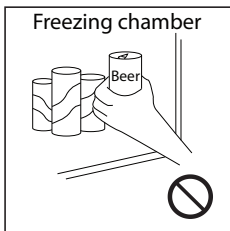
### 1.5 Warnings for placement



- Do not put flammable, explosive, volatile and highly corrosive items in the refrigerator to prevent damages to the product or fire accidents.
- Do not place flammable items near the refrigerator to avoid fires.



- The refrigerator is intended for household use, such as storage of foods; it shall not be used for other purposes, such as storage of blood, drugs or biological products, etc.



- Do not store beer, beverage or other fluid contained in bottles or enclosed containers in the freezing chamber of the refrigerator; or otherwise the bottles or enclosed containers may crack due to freezing to cause damages.

---

## 1.6 Warnings for energy

- Refrigerating appliances might not operate consistently (possibility of defrosting of contents or temperature becoming too warm in the frozen food compartment) when sited for an extended period of time below the cold end of the range of temperatures for which the refrigerating appliance is designed.
- The fact that effervescent drinks should not be stored in food freezer compartments or cabinets or in low-temperature compartments or cabinets, and that some products such as water ices should not be consumed too cold;
- The need to not exceed the storage time(s) recommended by the food manufacturers for any kind of food and particularly for commercially quick-frozen food in food-freezer and frozen-food storage compartments or cabinets;
- The precautions necessary to prevent an undue rise in the temperature of the frozen food while defrosting the refrigerating appliance, such as wrapping the frozen food in several layers of newspaper.
- The fact that a rise in temperature of the frozen food during manual defrosting, maintenance or cleaning could shorten the storage life.
- The necessity that, for doors or lids fitted with locks and keys, the keys be kept out of the reach of children and not in the vicinity of the refrigerating appliance, in order to prevent children from being locked inside.

## 1.7 Warnings for disposal



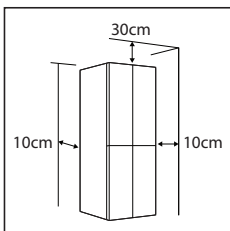
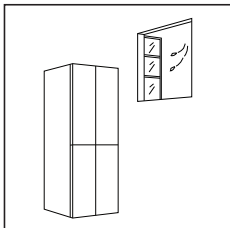
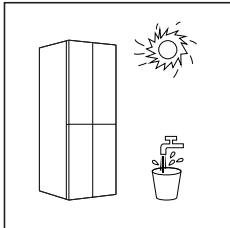
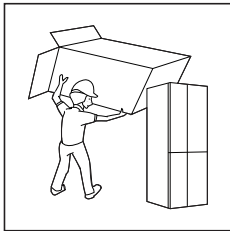
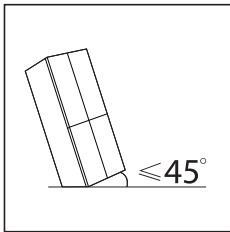
- Refrigerant and cyclopentane foaming material used for the refrigerator are flammable. Therefore, when the refrigerator is scrapped, it shall be kept away from any fire source and be recovered by a special recovering company with corresponding qualification other than be disposed by combustion, so as to prevent damage to the environment or any other harm.



- When the refrigerator is scrapped, disassemble the doors, and remove gasket of door and shelves; put the doors and shelves in a proper place, so as to prevent trapping of any child.

## 2 Proper use of the refrigerator

### 2.1 Placement



- Before the refrigerator is moved, take all objects inside out, fix the glass partitions, vegetable holder, freezing chamber drawers and etc. with tape, and tighten the leveling feet; close the doors and seal them with tape. During moving, the appliance shall not be laid upside down or horizontally, or be vibrated; the inclination during movement shall be no more than  $45^\circ$ .

- Before use, remove all packing materials, including bottom cushions, foam pads and tapes inside of the refrigerator; tear off the protective film on the doors and the refrigerator body. Keep away from heat and avoid direct sunlight. Do not place the freezer in moist or watery places to prevent rust or reduction of insulating effect.

- Do not spray or wash the refrigerator; do not put the refrigerator in moist places easy to be splashed with water so as not to affect the electrical insulation properties of the refrigerator.

- The refrigerator is placed in a well-ventilated indoor place; the ground shall be flat, and sturdy (rotate left or right to adjust the wheel for leveling if unstable).

- The top space of the refrigerator shall be greater than 30cm, and the refrigerator should be placed against a wall with a free distance more than 10cm to facilitate heat dissipation.



#### Precautions before installation:

**Before installation or adjusting of accessories, it shall be ensured that the refrigerator is disconnected from power. Precautions shall be taken to prevent fall of the handle from causing any personal injury.**

---

## 2.2 Leveling feet

### 1. Precautions before operation:

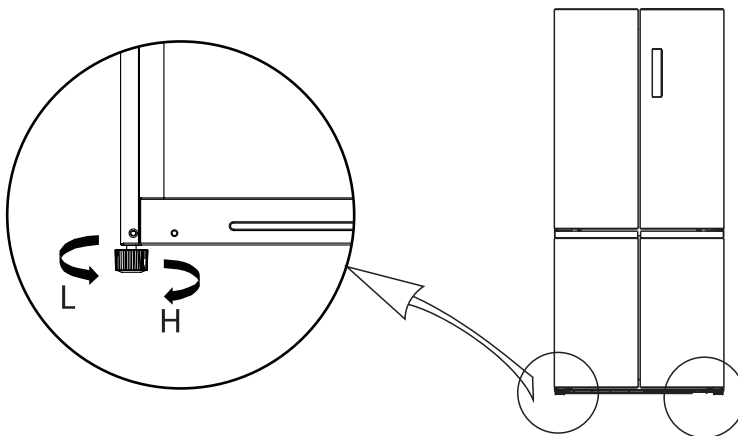
Before operation of accessories, it shall be ensured that the refrigerator is disconnected from power.

### 2. Schematic diagram of the levelling feet:

Before adjusting the leveling feet, precautions shall be taken to prevent any personal injury.

### 3. Adjusting procedures:

- a. Turn the feet clockwise to raise the refrigerator;
- b. Turn the feet counterclockwise to lower the refrigerator;
- c. Adjust the right and left feet based on the procedures above to a horizontal level.




(The picture above is only for reference. The actual configuration will depend on the physical product or statement by the distributor)

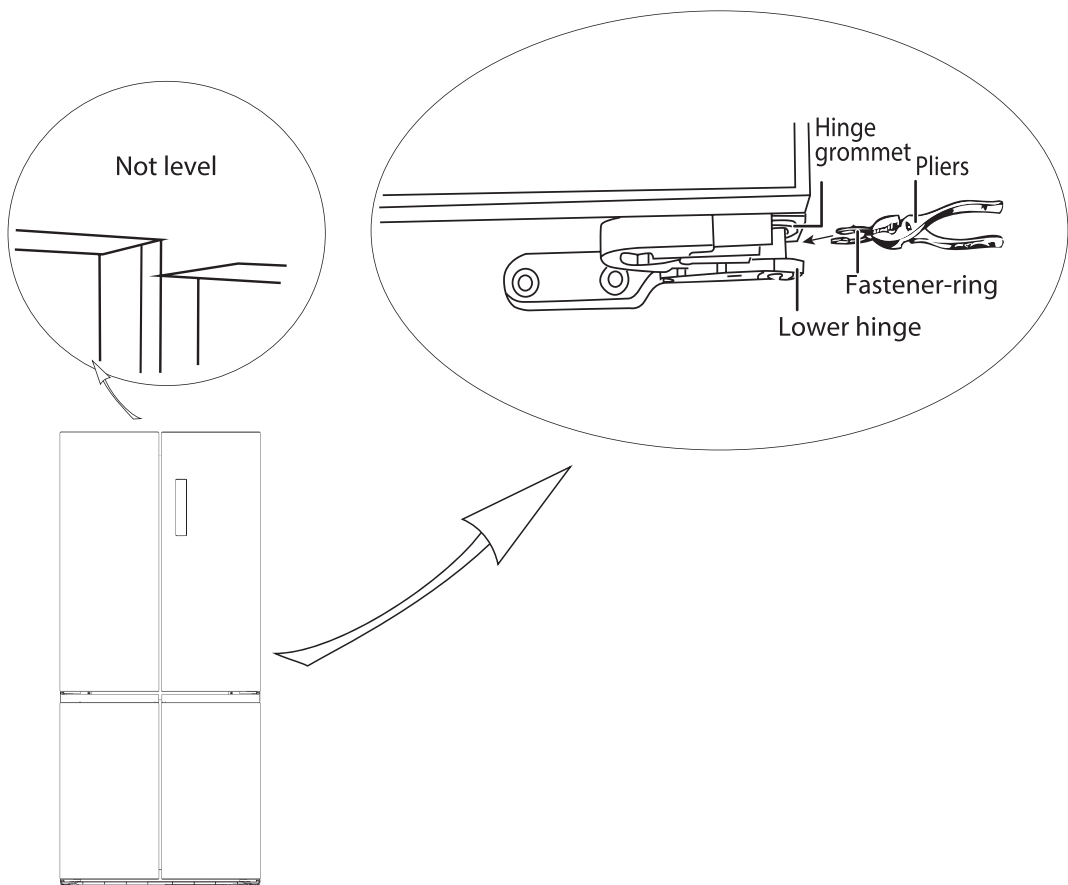
## 2.3 Leveling door

### 1. Precautions before operation:

Before operation of accessories, it shall be ensured that the refrigerator is disconnected from power. Before adjusting the door, precautions shall be taken to prevent any personal injury.

### 2. Schematic diagram of levelling the door body.

List of tools to be provided by the user	
	plier



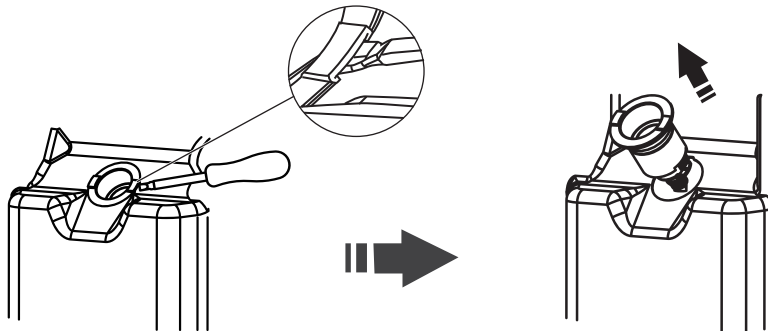
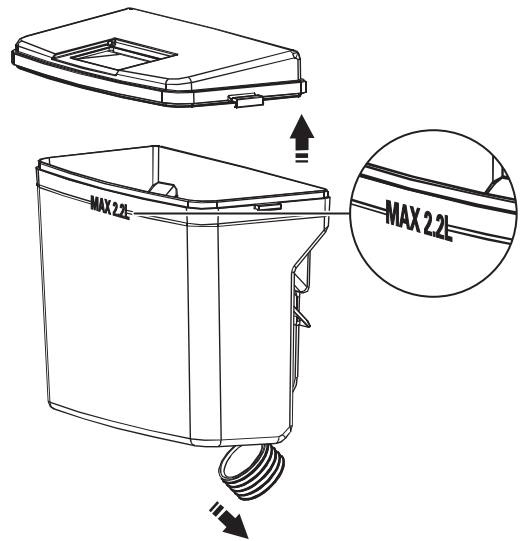
(The picture above is only for reference. The actual configuration will depend on the physical product or statement by the distributor)

- 1) Raise the lower door up to the level of the higher door.
- 2) Insert the supplied fastener-ring by using plier in the gap between the hinge-grommet and the lower hinge. The number of fastener-rings you will need to insert depends on the gap.

## 2.4 Usage of water dispenser (optional)

Before using the water dispenser, clean the water tank and water valve component first.

- 1) Take out the water tank by gripping it tightly on both sides, then with some force keep pulling it upward and toward your direction until removed.
- 2) Unlock and take off the water tank cover and sealing ring, and wash the water tank, its cover and sealing ring under water. After washing, drain the water from inside the tank and replace the cover and sealing ring. Make sure to lock the cover to the water tank on both sides. Make sure the sealing ring is replaced properly.
- 3) Take out the water valve component by using a thin flat-headed tool to insert into the head of the water valve to pry it open, then pull out the water valve component and wash it under water.



- 4) After washing, re-assemble it back. Align the bottom of the water valve component with the slot on the unit, then press down the water valve component until a click is heard. Check and ensure the water valve component sits and locks properly and securely on the unit.
- 5) Insert the water tank into the water valve. Align the sealing ring with the water valve, then press down the water tank into the water valve until it sits properly and securely.

### Note:

**If the water in the water tank is not used for a long period, it is recommended that the water be replaced.**

**If the water tank is used for the first time, or if it has been kept unused for a long period, it needs to be cleaned before use.**

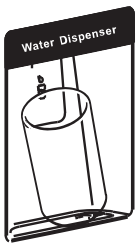
---

## Filling the water tank



- Pour drinking water into the water tank through the small lid. Close the lid after filling.
- Before filling with water, ensure that the water tank is steady and in a correct position.
- Apart from drinking water, other beverages (such as milk, juice, carbonated beverage, etc) are not suggested to be used, especially beverages that include grain must not be used (may result in blockage and damage).
- Hot water must not be filled into the water tank directly.
- Do not touch other parts of the unit when filling water, it may lead to leakage.

## Receiving water from the water dispenser



- You should use the type of container that can fit under the water dispenser. Place the container properly underneath and push on the lever for water to flow.

## Cleaning the interior and the exterior of the unit

- Remove all the shelves and drawers.
- Wipe the inside of the unit with a weak solution of bicarbonate soda and then rinse with warm water using asponge or cloth. Wipe completely dry before replacing the shelves and drawers.
- Use a damp cloth to clean the exterior, and then wipe with a standard furniture polish. Make sure that the doors are closed to avoid the polish getting on the magnetic door seal or inside the unit.
- The grille of the condenser at the back of the unit and the adjacent components can be vacuumed using a soft brush attachment.

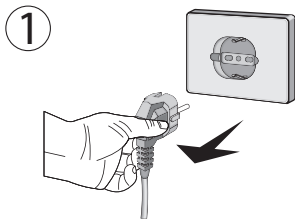
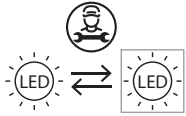
## Cleaning the water tank and water dispenser

- To clean the water tank, see the section "before using the water dispenser".
- To clean the water dispenser, wipe it with damp towel regularly.

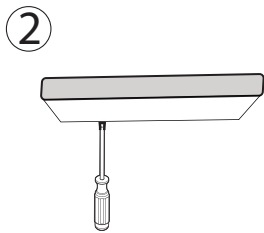
---

## 2.5 Changing the Light

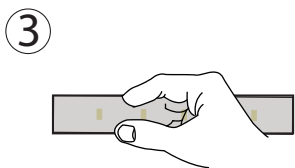
Any replacement or maintenance of the LED lamps is intended to be made by the manufacturer, its service agent or similar qualified person.



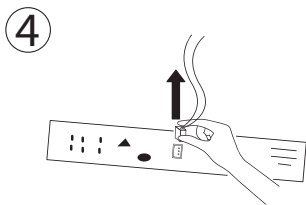
1. Please take out the plug before removal.



2. Remove the lampshade with a screwdriver.



3. Take down the lamp panel.

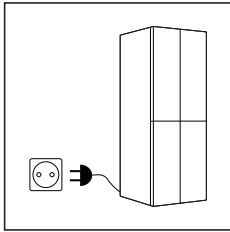


4. Remove the connection terminal.

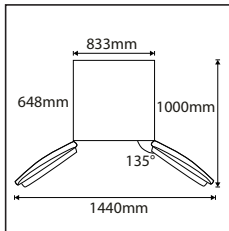


---

## 2.6 Starting



- Before initial start, keep the refrigerator still for half an hour before connecting it to power supply.
- Before putting any fresh or frozen foods, the refrigerator shall have run for 2-3 hours, or for above 4 hours in summer when the ambient temperature is high.



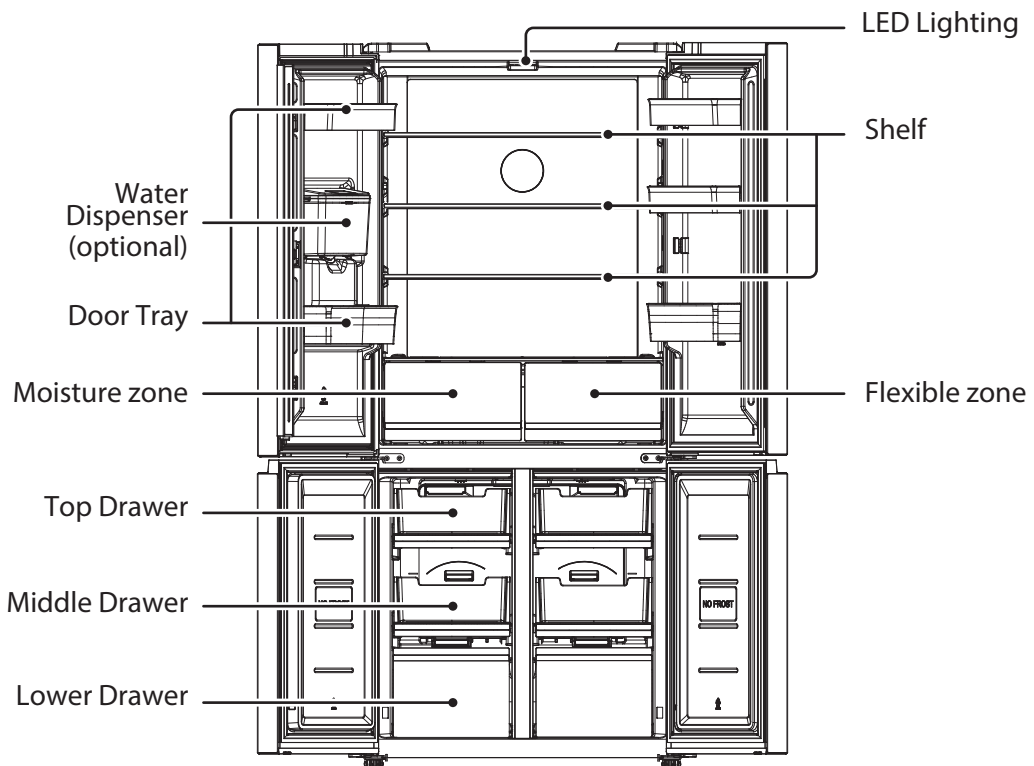
- Spare enough space for convenient opening of the doors and drawers or statement by the distributor.

## 2.7 Energy saving tips

- The appliance should be located in the coolest area of the room, away from heat producing appliances or heating ducts, and out of the direct sunlight.
- Let hot foods cool to room temperature before placing in the appliance. Overloading the appliance forces the compressor to run longer. Foods that freeze too slowly may lose quality, or spoil.
- Be sure to wrap foods properly, and wipe containers dry before placing them in the appliance. This cuts down on frost build-up inside the appliance.
- Appliance storage bin should not be lined with aluminum foil, wax paper, or paper toweling. Liners interfere with cold air circulation, making the appliance less efficient.
- Organize and label food to reduce door openings and extended searches. Remove as many items as needed at one time, and close the door as soon as possible.

### 3. Structure and functions

#### 3.1 Key components



(The picture above is only for reference. The actual configuration will depend on the physical product or statement by the distributor)

#### Refrigerating chamber

- The Refrigerating chamber is suitable for storage of a variety of fruits, vegetables, beverages and other food consumed in the short term, suggested storage time 3 days to 5 days.
- Cooking foods shall not be put in the refrigerating chamber until cooled to room temperature.
- Foods are recommended to be sealed up before putting into the refrigerator.
- The glass shelves can be adjusted up or down for a reasonable amount of storage space and easy use.

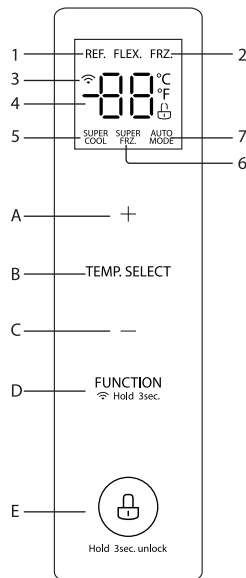
#### Freezing chamber

- The low temperature freezing chamber may keep food fresh for a long time and it is mainly used to store frozen foods and making ice.
- The freezing chamber is suitable for storage of meat, fish, rice balls and other foods not to be consumed in short term.
- Chunks of meat are preferably to be divided into small pieces for easy access. Please be noted food shall be consumed within the shelf time.
- When freezing quickly food, the mode should be set to " <sup>SUPER</sup> FRZ. ".

Drawers, food boxes, shelves, etc. placed according to the position in the picture above are the most energy efficient.

**Note: Storage of too much food during operation after the initial refrigerator. Foods stored shall not block the air outlet; or otherwise the freezing effect will also be adversely affected.**

## 3.2 Functions



( The picture above is only for reference. The actual configuration will depend on the physical product or statement by the distributor )

### 1. Screen

- |                             |                    |                          |
|-----------------------------|--------------------|--------------------------|
| 1. Refrigerating icon       | 2. Freezer icon    | 3. Wireless Network icon |
| 4. Temperature display icon | 5. Super cool icon | 6. Super freezing icon   |
| 7. AUTO MODE icon           |                    |                          |

### 2. Control buttons

- |                          |                                      |                            |
|--------------------------|--------------------------------------|----------------------------|
| A. Temperature up button | B. Temperature zone selection button | C. Temperature down button |
| D. Function button       | E. Lock/Unlock button                |                            |

### 3. Operation instructions

#### 1) Display

When the machine is powered on for the first time, full display for 3 seconds; turn on the start-up tone at the same time; and then enter the normal operation display;

(The temperatures of the refrigerating chamber and freezing chamber are set at 5°C / -18°C respectively after powering-on for the first time).

When there is a fault, the fault code will be displayed (cycle display); when there is no fault, the set temperature of the refrigerating chamber will be displayed.

Under normal circumstances, the display will be locked after 30 seconds if there is no door opening action or key operation; the display will be off after 30s;

When the display screen is not lit, if there is a key operation, the display screen will be lit normally;

When a "visible fault code" type of fault occurs, the display screen will be lit up, and then will be off after 30 seconds;

---

## 2) Lock / unlock

In the non-locked state, press and hold the lock button  for 3 seconds to enter the locked state; and then the locking buzzer will sound.

In the locked state, press and hold the locking button  for 3 seconds to enter the unlocked state; and then the unlocking buzzer will sound.

After 30 seconds of no key operation, it will automatically enter the locked state. The external display board of the music buzzer will ring the locking buzzer simultaneously.

The alarm sound release operation can be carried out in the locked state, while all other key operations must be carried out in the unlocked state. If the operation is in the locked state, an error beep will be given.

## 3) Setting of refrigerating chamber

Setting of refrigerating chamber temperature:

Press the temperature area selection button TEMP. SELECT to select the refrigerating temperature area, and then press the temperature adjustment " + " or " - " button to adjust the temperature of the refrigerating chamber.

The temperature range of the refrigerating chamber is set at 2°C ~ 8°C; the setting will take effect after being locked.

Closing/opening of the refrigerating chamber

Press the temperature area selection button TEMP. SELECT to select the refrigerating temperature area; press and hold the temperature area selection button TEMP. SELECT for 4 seconds until you hear three beeps; enter the refrigeration off state. At this time, the digital tube will display "--".

When closing the refrigerating chamber, press the temperature area selection button TEMP. SELECT to select the refrigerating temperature area; press and hold the temperature area selection button TEMP. SELECT for 4 seconds until you hear three beeps; after exiting the refrigeration off state, the digital tube will return to the normal temperature display; enter the normal operation mode after the default temperature of the refrigerating chamber is set at 5°C.

Press the temperature area selection button to select the freezing temperature area, and then press the temperature adjustment " + " or " - " button to adjust the temperature of the freezing chamber.

The temperature range of the freezing chamber is set at -24°C ~ -16°C; the setting will take effect after being locked.

## 4) Mode setting

Press the mode button FUNCTION  Hold 3sec.; the super-refrigerating, super-freezing and daily modes will cycle as follows:

When opening the refrigerating chamber, the cycle will be set to super refrigerating → super freezing → super refrigerating & freezing → daily → none → super refrigerating...

When closing the refrigerating chamber, the cycle will be set to super freezing → daily → none → super freezing...

When setting the super refrigerating mode, the temperature of refrigerating chamber will be automatically set at 2°C; when exiting the super refrigerating mode, the set temperature of the refrigerating chamber will automatically return to the set temperature before super refrigerating.

When setting the super freezing mode, the temperature of freezing chamber will be automatically set at -24°C; when exiting the super freezing mode, the set temperature of the freezing chamber will automatically return to the set temperature before super freezing.

When setting the daily mode, the temperature of refrigerating chamber will be automatically set at 5°C, and the temperature of freezing chamber will be automatically set at -18°C; when exiting the daily mode, the temperature of refrigerating or freezing chamber will return to the temperature before daily setting.

---

#### 5) Force AP mode

After long pressing the mode button FUNCTION Hold 3sec. for 3s to forcibly set the Wireless network module of the refrigerator to AP mode, the temperature display area will display AP; after the module is successfully configured to enter the AP mode, it will automatically exit the AP mode (display for at least 3s), and the temperature display area will return to the normal temperature display; after setting the AP mode, if the module is not configured successfully for 10s, it will forcibly exit the AP mode and return to the normal temperature display

#### 6) Turn off the door opening prompt tone

Press the temperature adjustment buttons "+" and "-" for 3s to turn off/on the door opening prompt tone which can be memorized and enabled by factory default.

#### 7) Storage upon power failure

In case of power failure, the instant working state will be locked and maintained till re-electrification.

#### 8) Fault indication

The following warnings appearing on the display indicate corresponding faults of the refrigerator.

Though the refrigerator may still have cold storage function with the following faults, the user shall contact a maintenance specialist for maintenance, so as to ensure optimized operation of the appliance.

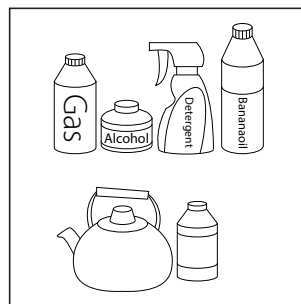
Note: The quick-freezing function is designed to maintain the nutritional value of the food in the freezer. It can freeze the food in the shortest time. If a large amount of food is frozen at one time, it is recommended that the user turn on the quick-freezing function and put the food in. At this time, the freezing speed of the freezer compartment is increased, which can quickly freeze the food, effectively lock the nutrition of the food, and facilitate storage.

Fault code	Fault description	Fault code	Fault description
E1	Temperature sensor failure of refrigerating chamber	E6	Communication error
E2	Temperature sensor failure of freezing chamber	E7	Circulation of temperature detection circuit error
E4	Failure of defrosting sensor in refrigerating chamber	EH	Moisture sensor error
E5	Freezing defrost sensor detection circuit error		

## 4. Maintenance and care of the refrigerator

### 4.1 Overall cleaning

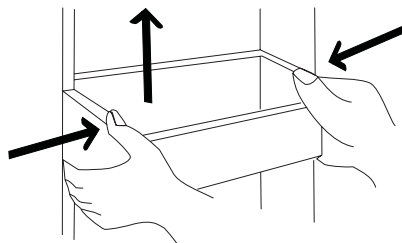
- Dusts behind the refrigerator and on the ground shall be timely cleaned to improve the cooling effect and energy saving.
- Check the door gasket regularly to make sure there are no debris. Clean the door gasket with a soft cloth dampened with soapy water or diluted detergent.
- The interior of the refrigerator should be cleaned regularly to avoid odor.
- Please turn off the power before cleaning interior, remove all foods, drinks, shelves, drawers, etc.
- Use a soft cloth or sponge to clean the inside of the refrigerator, with two tablespoons of baking soda and a quart of warm water. Then rinse with water and wipe clean. After cleaning, open the door and let it dry naturally before turning on the power.
- For areas that are difficult to clean in the refrigerator (such as narrow sandwiches, gaps or corners), it is recommended to wipe them regularly with a soft rag, soft brush, etc. and when necessary, combined with some auxiliary tools (such as thin sticks) to ensure no contaminants or bacteria accumulation in these areas.
- Do not use soap, detergent, scrub powder, spray cleaner, etc., as these may cause odors in the interior of the refrigerator or contaminated food.
- Clean the bottle frame, shelves and drawers with a soft cloth dampened with soapy water or diluted detergent. Dry with a soft cloth or dry naturally.
- Wipe the outer surface of the refrigerator with a soft cloth dampened with soapy water, detergent, etc., and then wipe dry.
- Do not use hard brushes, clean steel balls, wire brushes, abrasives (such as toothpastes), organic solvents (such as alcohol, acetone, banana oil, etc.), boiling water, acid or alkaline items, which may damage the fridge surface and interior. Boiling water and organic solvents such as benzene may deform or damage plastic parts.
- Do not rinse directly with water or other liquids during cleaning to avoid short circuits or affect electrical insulation after immersion.



**Please unplug the refrigerator for defrost and cleaning.**

### 4.2 Cleaning of door tray

- According to the direction arrow in the figure below, use both hands to squeeze the tray, and push it upward, then you can take it out.
- After washing the tray having been taken out, you can adjust its installing height in accordance with your requirement.



---

### 4.3 Defrosting

- The refrigerator is made based on the air-cooling principle and thus has automatic defrosting function. Frost formed due to change of season or temperature may also be manually removed by disconnection of the appliance from power supply or by wiping with a dry towel.

### 4.4 Out of operation

- Power failure: In case of power failure, even if it is in summer, foods inside the appliance can be kept for several hours; during the power failure, the times of door opening shall be reduced, and no more fresh food shall be put into the appliance.
- Long-time nonuse: The appliance shall be unplugged and then cleaned; then the doors are left open to prevent odor.
- Moving: Before the refrigerator is moved, take all objects inside out, fix the glass partitions, vegetable holder, freezing chamber drawers and etc. with tape, and tighten the leveling feet; close the doors and fix them with tape. During moving, the appliance shall not be laid upside down or horizontally, or be vibrated; the inclination during movement shall be no more than 45°.



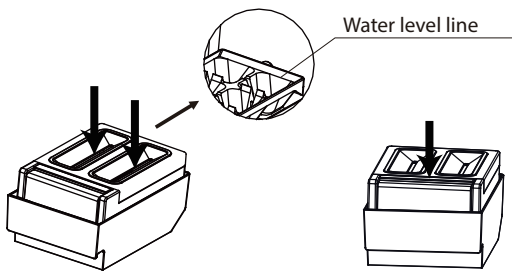
**The appliance shall run continuously once it is started. Generally, the operation of the appliance shall not be interrupted; otherwise the service life may be impaired.**

---

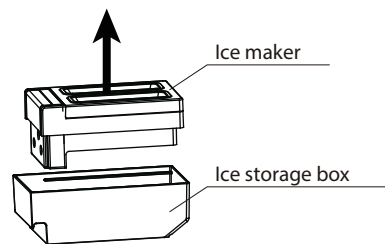
## 4.5 Instructions for using ice making box (optional)

- The ice making box should be cleaned before use.
- Add an appropriate amount of water to the water level line on the ice tray, and then place the ice making box in the ice making area.
- After ice making, press the button on the ice making box to twist the ice tray and the ice cubes fall into the ice storage box.
- Take out the ice cubes from the ice storage box after taking out the ice maker upward.

① Add an appropriate amount of water



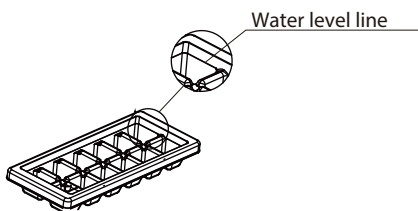
③ Take out the ice after take out the ice maker upward



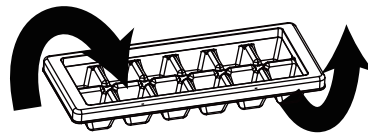
② Press the button after the ice making is finished

## 4.6 Instructions for using ice cube tray (optional)

- Ice cube tray should be cleaned before use.
- Add an appropriate amount of water to the water level line on the ice cube tray, and then place the ice tray in the ice making area.
- After ice making, remove and twist the ice cube tray to remove the ice cube.



Twist the ice cube tray when you take the ice cube



## Warning

- **Please do not add excess water to overflow the water level line and do not directly put the water into the ice storage box to make ice.**
- **Please fill with potable water only. please do not fill hot water or liquids other than potable water such as juices.**
- **If not used for a long time, the ice cubes in the ice storage box, ice maker, ice cube tray should be discarded.**



## 5. Trouble shooting

- You may try to solve the following simple problems by yourself. If them cannot be solved, please contact the after-sales department.

Occurrence	Possible cause/inspection items
Failed operation	Check whether the appliance is connected to power or whether the plug is in well contact Check whether the voltage is too low Check whether there is a power failure or partial circuits have tripped
Odor	Odorous foods shall be tightly wrapped Check whether there is any rotten food Clean the inside of the refrigerator
Long-time operation of the compressor	Long operation of the refrigerator is normal in summer when the ambient temperature is high It is not suggestible having too much food in the appliance at the same time Food shall get cool before being put into the appliance The doors are opened too frequently
Light fails to get lit	Check whether the refrigerator is connected to power supply and whether the illuminating light is damaged Have the light replaced by a specialist
Doors cannot be properly closed	The door is stuck by food packages Too much food is placed The refrigerator is tilted
Loud noise	Check whether the floor is level and whether the refrigerator is placed stably. Check whether accessories are placed at proper locations.
Door seal fails to be tight	Remove foreign matters on the door seal Heat the door seal and then cool it for restoration (or blow it with an electrical drier or use a hot towel for heating)
Water pan overflows	There is too much food in the chamber or food stored contains too much water,resulting in heavy defrosting The doors are not closed properly, resulting in frosting due to entry of air and increased water due to defrosting
Hot housing	Heat dissipation of the built-in condenser via the housing, which is normal When housing becomes hot due to high ambient temperature, storage of too much food or shutdown of the compressor is shut down, provide sound ventilation to facilitate heat dissipation
Surface condensation	Condensation on the exterior surface and door seals of the refrigerator is normal when the ambient humidity is too high. Just wipe the condensate with a clean towel.
Abnormal noise	Buzz: The compressor may produce buzzes during operation, and the buzzes are loud particularly upon start or stop. This is normal. Creak: Refrigerant flowing inside of the appliance may produce creak, which is normal.

## 6. Disposal of your appliance



Correct Disposal of this product:

This marking indicates that this product should not be disposed with other household wastes throughout the EU.

To prevent possible harm to the environment or human health from uncontrolled waste disposal, recycle it responsibly to promote the sustainable reuse of material resources. To return your used device, please use the return and collection system or contact the retailer where the product was purchased. They can take this product for environmental safe recycling.

### AMBIENT TEMPERATURE

This appliance is designed to operate in ambient temperature specified by its category marked on the rating plate.

Climate category	Ambient temperature (from...to...)
SN	+ 10°C to +32°C
N	+ 16°C to +32°C
ST	+ 16°C to +38°C
T	+ 16°C to +43°C

Special for Europe:

The ordered parts in the following table can be acquired from channel:

Ordered Part	Provided by	Minimum Time Required for Provision
Thermostats	Professional maintenance personnel	At least 7 years after the last model is launched on the market
Temperature sensors	Professional maintenance personnel	At least 7 years after the last model is launched on the market
Printed circuit boards	Professional maintenance personnel	At least 7 years after the last model is launched on the market
Light sources	Professional maintenance personnel	At least 7 years after the last model is launched on the market
Door handles	Professional repairers and final users	At least 7 years after the last model is launched on the market
Door hinges	Professional repairers and final users	At least 7 years after the last model is launched on the market
Trays	Professional repairers and final users	At least 7 years after the last model is launched on the market
Baskets	Professional repairers and final users	At least 7 years after the last model is launched on the market
Door gaskets	Professional repairers and final users	At least 10 years after the last model is launched on the market

Dear customer:

1. If you want to return or replace the product, please contact the store where you buy.  
(Remember to bring the purchase invoice)
2. If your product breaks down which needs to repair, please contact after-sales service provider.



Hefei Hualing Co.,Ltd.  
176 Jin Xiu Road, Hefei Economic and Technological Development  
MADE IN CHINA

# PETI SEJUK PEMBEKU

Untuk Kegunaan Rumah Sahaja

## GR-RF608WI-PMY



- Terima kasih banyak kerana membeli produk Toshiba ini.
- Baca Manual Pemilik ini dan fahami sepenuhnya produk sebelum digunakan untuk menggunakan produk ini dengan selamat dan betul.
- Simpan Manual Pemilik ini di tempat yang berguna untuk rujukan masa hadapan.
- Pastikan anda telah menerima waranti anda.



# KANDUNGAN

---

<b>1. Amaran keselamatan.....</b>	<b>1</b>
1.1 Amaran.....	1
1.2 Maksud simbol amaran keselamatan .....	4
1.3 Amaran berkaitan elektrik.....	4
1.4 Amaran penggunaan.....	5
1.5 Amaran peletakan.....	6
1.6 Amaran untuk tenaga.....	7
1.7 Amaran pelupusan .....	7
<b>2. Penggunaan betul peti sejuk.....</b>	<b>8</b>
2.1 Peletakan.....	8
2.2 Kaki perata .....	9
2.3 Pintu perata .....	10
2.4 Penggunaan dispenser air (Pilihan).....	11
2.5 Mengubah Lampu .....	13
2.6 Bermula.....	14
2.7 Petua penjimatan tenaga.....	14
<b>3. Struktur dan fungsi.....</b>	<b>15</b>
3.1 Komponen utama .....	15
3.2 Fungsi .....	16
<b>4. Penyelenggaraan dan penjagaan peti sejuk .....</b>	<b>19</b>
4.1 Pembersihan keseluruhan.....	19
4.2 Pembersihan dulang pintu .....	20
4.3 Penyahfros .....	20
4.4 Henti operasi.....	20
4.5 Arahan untuk menggunakan kotak pembuatan ais (pilihan) .....	21
4.6 Arahan untuk menggunakan dulang kiub ais (pilihan).....	21
<b>5. Penyelesaian masalah .....</b>	<b>22</b>
<b>6. Pelupusan perkakas anda .....</b>	<b>23</b>

# 1. Amaran keselamatan

---

## **BACA LANGKAH BERJAGA-JAGA KESELAMATAN SEBELUM PEMASANGAN**

Untuk mengelakkan kecederaan kepada pengguna atau orang lain dan kerosakan harta benda, arahan berikut mesti dipatuhi. Operasi yang salah kerana mengabaikan arahan boleh menyebabkan bahaya atau kerosakan.

### 1.1 Amaran

#### **⚠ AMARAN**



Amaran: risiko kebakaran / bahan mudah terbakar

- **AMARAN:** Risiko bencana dan letupan  
Bahan penyejuk perkakas mudah terbakar, sila berhati-hati agar tidak merosakkan paip penyejuk semasa pemasangan dan pengangkutan. Jika kebocoran gas berlaku, sila hubungi pengedar atau ejen servis tempatan, dan langkah berjaga-jaga berikut hendaklah sentiasa diambil:
  1. Buka tingkap untuk memastikan pengudaraan yang baik.
  2. Tiada api di sekeliling dan sila jangan gunakan perkakas elektrik lain.
- Perkakas ini bertujuan untuk digunakan dalam rumah dan penggunaan yang serupa seperti kawasan dapur staf di kedai, pejabat dan persekitaran kerja lain; rumah ladang dan oleh pelanggan di hotel, motel dan persekitaran jenis kediaman lain; persekitaran jenis penginapan dan sarapan; catering dan penggunaan bukan runcit yang serupa.
- Kanak-kanak perlu diawasi untuk memastikan mereka tidak bermain dengan perkakasan ini.
- **AMARAN:** Risiko bencana kebakaran dan kejutan elektrik  
Kord kuasa hendaklah diganti apabila ia telah rosak. Sila hubungi pengedar atau ejen servis tempatan untuk penggantian.
- Sila cabut palam kuasa daripada soket apabila membersihkan perkakas atau apabila perkakas tidak digunakan untuk masa yang lama.
- Jangan gunakan kord sambungan atau penyesuai yang tidak dibumikan (dua serampang).
- **AMARAN:** Pastikan pengudaraan dibuka, dalam kurungan perkakas atau dalam struktur terbina dalam, bebas daripada halangan.
- **AMARAN:** Jangan gunakan peranti mekanikal atau cara lain untuk mempercepatkan proses penyahfros, selain daripada yang disyorkan oleh pengilang.
- **AMARAN:** Jangan rosakkan litar penyejuk.
- **AMARAN:** Jangan gunakan peralatan elektrik di dalam petak penyimpanan makanan perkakas, melainkan ia daripada jenis yang disyorkan oleh pengilang.



- 
- AMARAN: Sila tinggalkan peti sejuk mengikut regulator lokal kerana ia menggunakan gas peniup mudah terbakar dan penyejuk.
  - AMARAN: Apabila meletakkan perkakas, pastikan kord bekalan tidak terperangkap atau rosak.
  - AMARAN: Jangan letak soket alur keluar mudah alih yang pelbagai atau bekalan kuasa mudah alih di bahagian belakang perkakas.
  - BAHAYA: Risiko kanak-kanak terperangkap. Sebelum anda membuang peti sejuk atau pembeku lama anda:
    - Tanggalkan pintu.
    - Biarkan rak di tempatnya supaya kanak-kanak tidak mudah memanjat ke dalam.
  - Peti sejuk mesti diputuskan sambungan daripada sumber bekalan elektrik sebelum mencuba pemasangan aksesori.
  - Bahan penyejuk dan busa siklopentana yang digunakan untuk peti sejuk adalah mudah terbakar. Oleh itu, apabila peti sejuk dibuang, ia hendaklah dijauhkan daripada mana-mana punca kebakaran dan diambil oleh syarikat pengambilan khas dengan kelayakan yang sepadan bukannya dilupuskan melalui pembakaran, untuk mengelakkan kerosakan kepada alam sekitar atau sebarang bahaya lain.
  - Untuk standard IEC: Perkakas ini tidak dimaksudkan untuk digunakan oleh orang (termasuk kanak-kanak) yang kurang keupayaan fizikal, deria atau mental, atau kurang pengalaman dan pengetahuan, melainkan mereka mendapat pengawasan atau arahan mengenai penggunaan perkakas oleh orang yang bertanggungjawab untuk keselamatan mereka.
  - Untuk standard EU: Perkakas ini boleh digunakan oleh kanak-kanak berumur dari 8 tahun dan ke atas dan mereka yang kurang deria fizikal atau keupayaan mental atau kurang pengalaman dan pengetahuan jika mereka mendapat pengawasan atau arahan berkenaan penggunaan perkakas dengan cara yang selamat dan memahami bahaya yang terlibat. Kanak-kanak tidak boleh bermain dengan perkakas. Pembersihan dan penyelenggaraan pengguna tidak boleh dibuat oleh kanak-kanak tanpa pengawasan.
  - Tolong jangan gunakan perkakas pada tempat pengangkutan (seperti kapal dan sebagainya).
  - Jika bunyi bising, bau dan asap berlaku, sila cabut plag kuasa dengan segera, dan hubungi pengedar atau ejen perkhidmatan tempatan.
  - Tolong jangan letakkan tangan anda di bawah atau di belakang perkakas untuk mengelakkan daripada cedera.
  - Sila tinggalkan bahan pembungkusan dan bahagian lain di luar jangkauan kanak-kanak untuk mengelakkan risiko lemas.

- 
- Untuk mengelakkan pencemaran makanan, sila patuhi arahan berikut:
    - Membuka pintu untuk tempoh yang lama boleh menyebabkan peningkatan ketara suhu dalam petak perkakas.
    - Bersihkan dengan kerap permukaan yang bersentuhan dengan makanan dan sistem saliran yang boleh diakses.
    - Bersihkan tangki air jika ia tidak digunakan selama 48 jam; siram sistem air yang disambungkan kepada bekalan air jika air tidak diambil selama 5 hari. (nota 1)
    - Simpan daging dan ikan mentah dalam bekas yang sesuai di dalam peti sejuk, supaya ia tidak bersentuhan atau menitis ke makanan lain.
    - Petak makanan sejuk beku dua bintang sesuai untuk menyimpan makanan prabeku, menyimpan atau membuat ais krim dan membuat kiub ais. (nota 2)
    - Petak satu, dua dan tiga bintang tidak sesuai untuk membekukan makanan segar. (nota 3)
    - Untuk perkakas tanpa petak 4 bintang: perkakas penyejuk ini tidak sesuai untuk membekukan bahan makanan. (nota 4)
    - Jika perkakas penyejuk dibiarkan kosong untuk tempoh yang lama, matikan, nyahfros, bersihkan, keringkan, dan biarkan pintu terbuka untuk mengelakkan kulat berkembang di dalam perkakas.
  - Nota 1,2,3,4: Sila sahkan sama ada ia boleh digunakan mengikut jenis petak produk anda.
  - Untuk perkakas berdiri bebas: perkakas penyejukan ini bukan bertujuan untuk digunakan sebagai perkakas terbina dalam.
  - Sebarang penggantian atau penyelenggaraan lampu LED bertujuan untuk dilakukan oleh pengilang, ejen servisnya atau orang berkeelayakan yang serupa.
  - Produk ini mengandungi sumber cahaya kelas kecekapan tenaga (G).

---

## 1.2 Maksud simbol amaran keselamatan



**Simbol larangan**

### **Ini ialah simbol larangan.**

Sebarang ketidakpatuhan terhadap arahan yang ditandakan dengan simbol ini boleh mengakibatkan kerosakan pada produk atau membahayakan keselamatan diri pengguna.

---



**Simbol mandatori**

### **Ini adalah simbol tindakan mandatori.**

Anda mestilah menjalankan operasi dengan kepatuhan ketat bagi arahan yang ditanda dengan simbol ini; atau boleh menyebabkan kerosakan pada produk atau kecederaan peribadi.

---



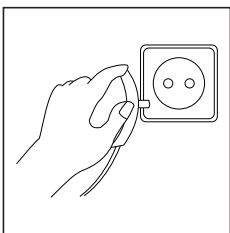
**Simbol peringatan**

### **Ini ialah simbol berwaspada.**

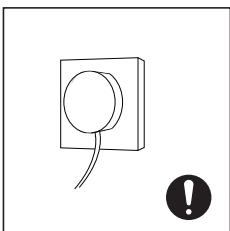
Arahan yang ditanda dengan simbol ini memerlukan perhatian khusus. Berhati-hati yang tidak mencukupi boleh mengakibatkan kecederaan ringan atau sederhana, atau kerosakan pada produk.

**Manual ini mengandungi banyak maklumat keselamatan penting yang perlu dipatuhi oleh pengguna.**

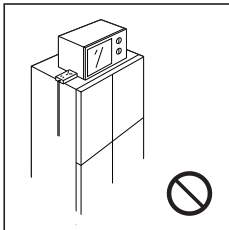
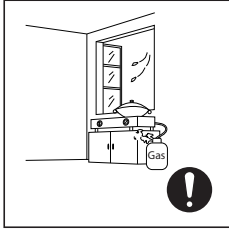
## 1.3 Amaran berkaitan elektrik



- Jangan tarik kord kuasa semasa menarik plag kuasa peti sejuk. Sila genggam plag dengan kuat dan cabut terus dari soket.

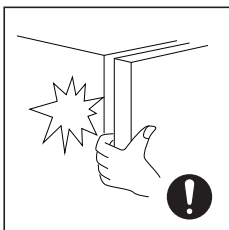
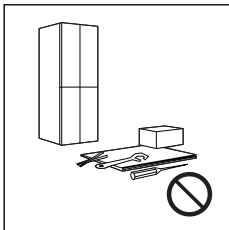


- Untuk memastikan penggunaan yang selamat, jangan rosakkan kord kuasa atau gunakan kord kuasa apabila ia rosak atau haus.
- Tolong jangan sentuh plag kuasa dengan tangan yang basah untuk mengelakkan daripada renjatan elektrik.
- Sila gunakan soket kuasa khusus dan soket kuasa tidak boleh dikongsi dengan perkakas elektrik lain. Plag kuasa hendaklah dipasang rapat pada soket atau kebakaran mungkin berlaku.

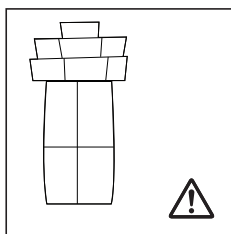


- Sila pastikan bahawa elektrod pembumian soket kuasa dilengkapi dengan talian pembumian yang boleh dipercayai.
- Sila minta bantuan daripada orang yang mempunyai kelayakan profesional untuk memeriksa sama ada soket itu mempunyai talian pembumian yang boleh dipercayai atau tidak.
- Adalah menjadi tanggungjawab pengguna akhir untuk menukar soket yang tidak dibumikan kepada soket yang dibumikan.
- Sila matikan injap gas yang bocor dan kemudian buka pintu dan tingkap sekiranya berlaku kebocoran gas dan gas mudah terbakar lain. Jangan cabut plag peti sejuk dan perkakas elektrik lain kerana percikan api boleh menyebabkan kebakaran.
- Jangan gunakan perkakas elektrik di atas perkakas, melainkan ia daripada jenis yang disyorkan oleh pengilang.

## 1.4 Amaran penggunaan

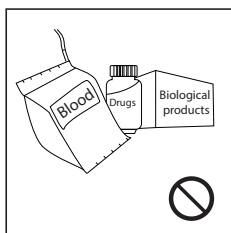
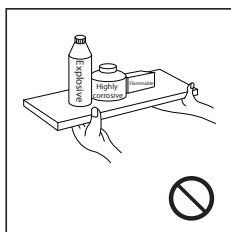


- Jangan sewenang-wenangnya membuka atau membina semula peti sejuk, atau merosakkan litar penyejuk; penyelenggaraan perkakas mesti dijalankan oleh pakar.
- Kord kuasa yang rosak mesti diganti oleh pengilang, jabatan penyelenggaraannya atau profesional yang berkaitan untuk mengelakkan bahaya.
- Jurang antara pintu peti sejuk dan antara pintu dan badan peti sejuk adalah kecil, jangan meletakkan tangan anda di kawasan ini untuk mengelakkan tersepit jari. Sila berhati-hati semasa menutup pintu peti sejuk untuk mengelakkan barang terjatuh.
- Jangan ambil makanan atau bekas dengan tangan basah di dalam ruang pembekuan semasa peti sejuk beroperasi, terutamanya bekas logam untuk mengelakkan luka beku.



- Jangan benarkan mana-mana kanak-kanak masuk ke dalam atau memanjat peti sejuk; jika tidak boleh menyebabkan kanak-kanak lemas atau cedera apabila terjatuh.
- Tolong jangan letakkan objek berat atau berbahaya di atas perkakas (botol, pinggan mangkuk, atau sesuatu yang mengandungi cecair)
- Sila cabut plug kuasa apabila elektrik tidak berfungsi atau bersihkan perkakas, dan sambungkannya ke bekalan kuasa selepas sekurang-kurangnya 5 minit, yang menghalang kerosakan pada pemampat dengan dimulakan secara berterusan.

## 1.5 Amaran peletakan



- Jangan letakkan barang mudah terbakar, mudah meletup, meruap dan sangat mengakis di dalam peti sejuk untuk mengelakkan kerosakan pada produk atau kemalangan kebakaran.
- Jangan letak barang mudah terbakar berhampiran peti sejuk untuk mengelakkan kebakaran.
- Peti sejuk bertujuan untuk kegunaan isi rumah, seperti penyimpanan makanan; ia tidak boleh digunakan untuk tujuan lain, seperti penyimpanan darah, ubat-ubatan atau produk biologi, dsb.
- Jangan simpan bir, minuman atau cecair lain dalam botol atau bekas tertutup di dalam ruang pembekuan peti sejuk; jika tidak, botol atau bekas tertutup mungkin retak akibat pembekuan dan menyebabkan kerosakan.

---

## 1.6 Amaran untuk tenaga

- Perkakas penyejukan mungkin tidak beroperasi secara konsisten (berkemungkinan penyahfros kandungan atau suhu menjadi terlalu hangat dalam petak makanan beku) apabila diletakkan untuk tempoh masa yang panjang di bawah julat suhu sejuk yang direka untuk perkakas penyejuk ini.
- Minuman berbuih tidak boleh disimpan dalam petak atau kabinet pembeku makanan suhu rendah, dan sesetengah produk seperti ais air tidak boleh diambil terlalu sejuk;
- Jangan melebihi masa penyimpanan yang disyorkan oleh pengilang makanan untuk apa-apa jenis makanan dan khususnya untuk makanan cepat beku komersial dalam ruang atau kabinet penyimpanan makanan beku cepat dan beku;
- Langkah berjaga-jaga adalah perlu untuk mengelakkan kenaikan suhu makanan sejuk beku yang tidak wajar semasa penyahfros perkakas penyejuk, seperti membungkus makanan sejuk beku dalam beberapa lapisan surat khabar.
- Ketahui bahawa kenaikan suhu makanan beku semasa penyahfros manual, penyelenggaraan atau pembersihan boleh memendekkan hayat penyimpanan.
- Adalah menjadi keperluan untuk pintu atau penutup yang dipasang dengan mangga dan kunci, kunci itu dijauhkan daripada capaian kanak-kanak dan bukan di sekitar alat penyejukan, untuk mengelakkan kanak-kanak daripada terkunci di dalam.

## 1.7 Amaran pelupusan



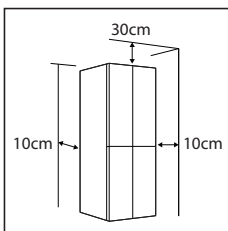
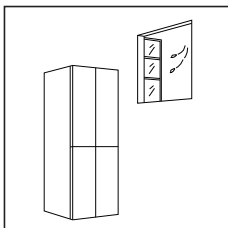
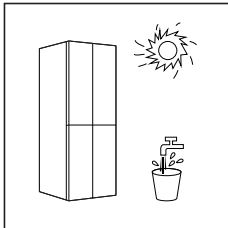
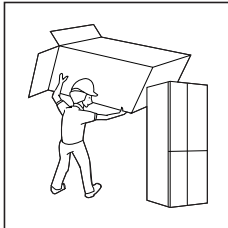
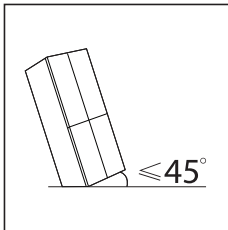
- Bahan penyejuk dan busa siklopentana yang digunakan untuk peti sejuk adalah mudah terbakar. Oleh itu, apabila peti sejuk dibuang, ia hendaklah dijauhkan daripada mana-mana punca kebakaran dan diambil oleh syarikat pengambilan khas dengan kelayakan yang sepadan bukannya dilupuskan melalui pembakaran, untuk mengelakkan kerosakan kepada alam sekitar atau sebarang bahaya lain.



- Apabila peti sejuk dibuang, tanggalkan pintunya, dan keluarkan gasket pintu dan rak; letakkan pintu dan rak di tempat yang betul, untuk mengelakkan kanak-kanak terperangkap.

## 2. Penggunaan betul peti sejuk

### 2.1 Peletakan



- Sebelum peti sejuk dialihkan, keluarkan semua objek di dalam, letakkan pita pada pembahagi kaca, pemegang sayur, laci ruang pembekuan dan lain-lain, dan ketatkan kaki perata; tutup pintu dan lekatnya dengan pita. Semasa memindahkan, perkakas tidak boleh diletakkan terbalik atau mendatar, atau digetarkan; kecondongan semasa pemindahan hendaklah tidak lebih daripada 45°.
- Sebelum menggunakan, keluarkan semua bahan pembungkus termasuk kusyen bawah dan pad busa dan pita di dalam peti sejuk, koyakkan filem pelindung pada pintu dan badan peti sejuk. Jauhkan daripada haba dan elakkan cahaya matahari langsung. Jangan letakkan pembeku di tempat yang lembap atau berair untuk mengelakkan karat atau pengurangan kesan penebat.
- Jangan sembur atau basuh peti sejuk; jangan letakkan peti sejuk di tempat yang lembap mudah terkena air supaya tidak menjejaskan sifat penebat elektrik peti sejuk.
- Peti sejuk diletakkan di tempat tertutup dengan pengudaraan baik; lantai hendaklah rata, dan kukuh (putar ke kiri atau kanan untuk melaraskan roda untuk meratakan jika tidak stabil).
- Ruang atas peti sejuk hendaklah lebih besar daripada 30cm, dan peti sejuk perlu diletakkan lebih daripada 10cm dari dinding untuk memudahkan pelepasan haba.



#### **Langkah berjaga-jaga sebelum pemasangan:**

**Sebelum pemasangan dan pelarasan aksesori, pastikan peti sejuk diputuskan daripada kuasa. Langkah berjaga-jaga hendaklah diambil untuk mengelakkan kejatuhan pemegang yang boleh menyebabkan kecederaan diri.**

---

## 2.2 Kaki perata

1. Langkah berjaga-jaga sebelum operasi:

Sebelum pengoperasian aksesori, pastikan peti sejuk diputuskan daripada kuasa.

2. Gambarajah skematik kaki perata:

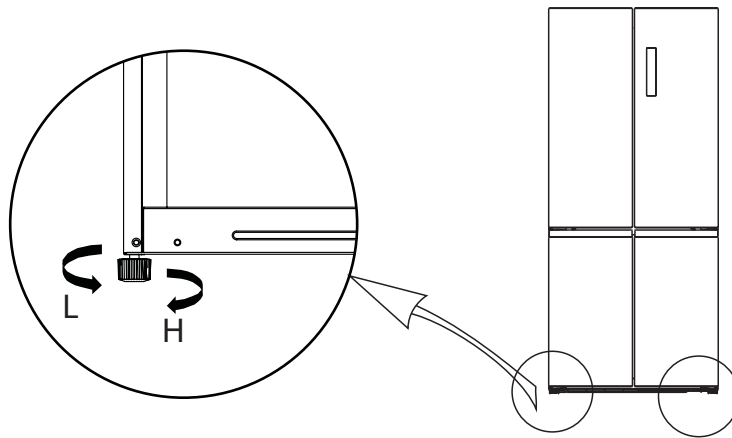
Sebelum melaraskan kaki perata, langkah berjaga-jaga hendaklah diambil untuk mengelakkan sebarang kecederaan diri.

3. Prosedur pelarasan:

a. Pusingkan kaki mengikut arah jam untuk meninggikan peti sejuk;

b. Pusingkan kaki melawan arah jam untuk merendahkan peti sejuk;

c. Laraskan kaki kanan dan kiri berdasarkan prosedur di atas pada tahap mendatar.




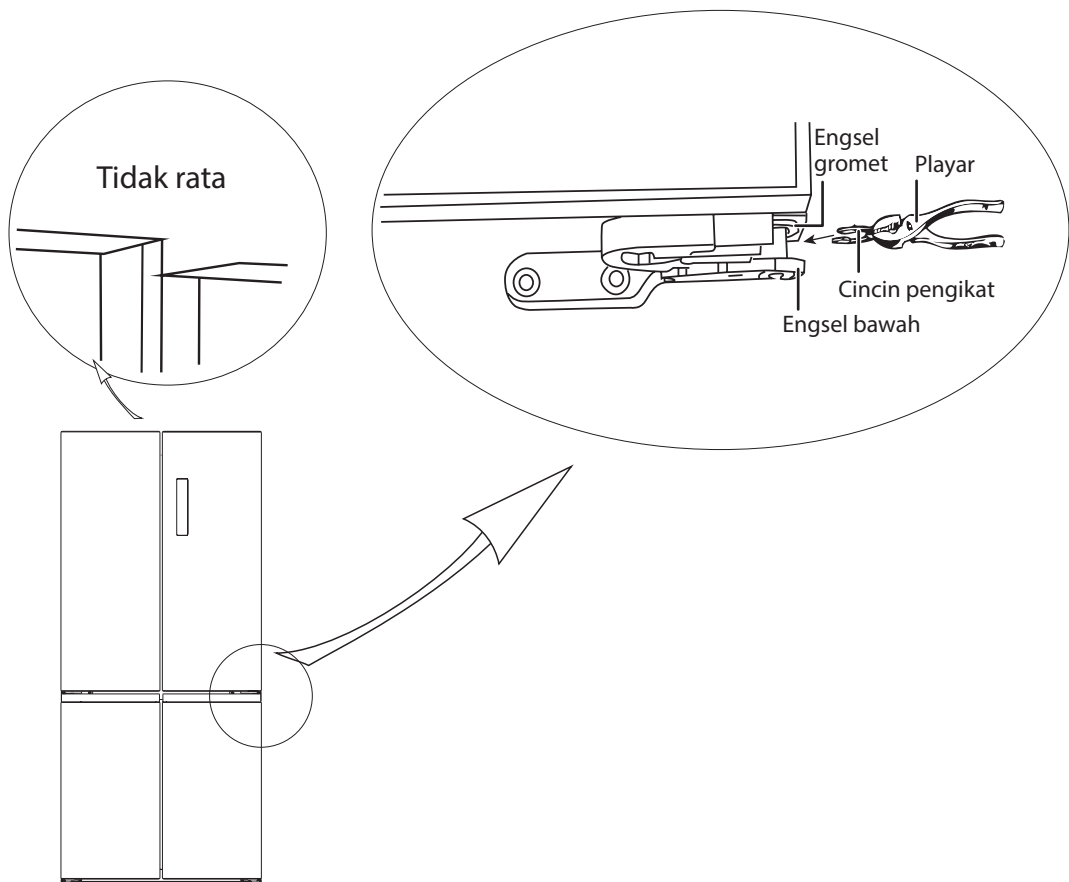
(Gambar di atas hanya untuk rujukan. Konfigurasi sebenar akan bergantung pada produk fizikal atau kenyataan oleh pengedar)



## 2.3 Pintu perata

1. Langkah berjaga-jaga sebelum operasi:  
Sebelum pengoperasian aksesori, pastikan peti sejuk diputuskan daripada kuasa. Sebelum melaraskan pintu, langkah berjaga-jaga hendaklah diambil untuk mengelakkan sebarang kecederaan diri.
2. Gambarajah skema meratakan badan pintu.

Senarai alatan yang perlu disediakan oleh pengguna	
	playar



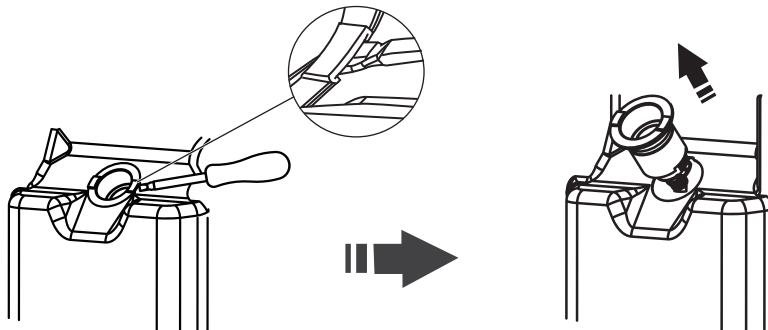
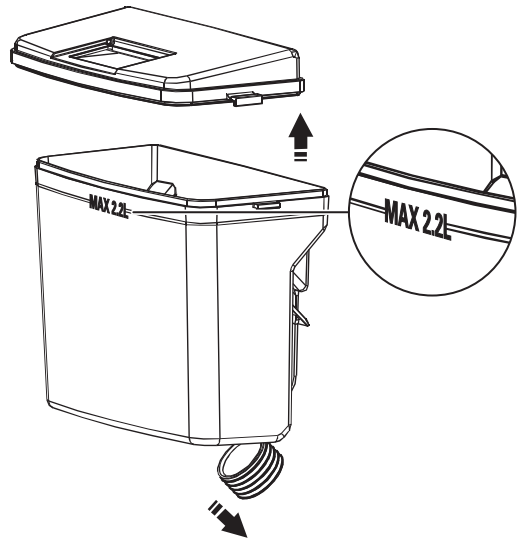
(Gambar di atas hanya untuk rujukan. Konfigurasi sebenar akan bergantung pada produk fizikal atau kenyataan oleh pengedar)

- 1) Naikkan pintu bawah sehingga paras pintu yang lebih tinggi.
- 2) Masukkan cincin pengikat yang dibekalkan dengan menggunakan playar di celah antara engsel gromet dan engsel bawah. Bilangan cincin pengikat yang perlu anda masukkan bergantung pada jurang.

## 2.4 Penggunaan dispenser air (Pilihan)

Sebelum menggunakan dispenser air, bersihkan komponen tangki air dan injap air terlebih dahulu.

- 1) Keluarkan tangki air dengan memegang kedua-dua belah dengan kuat, kemudian dengan sedikit daya terus menarik tangki air tersebut ke atas dan ke arah anda sehingga dikeluarkan.
- 2) Buka kunci dan tanggalkan penutup tangki air dan gelang pendedap, kemudian basuh tangki air, penutupnya dan gelang pendedap di bawah air. Selepas membasuh, salirkan air dari dalam tangki dan letak semula penutup dan gelang pendedap. Pastikan anda mengunci penutup pada tangki air pada kedua-dua belah. Pastikan gelang pendedap diletak semula dengan betul.
- 3) Keluarkan komponen injap air dengan menggunakan alat kepala rata nipis untuk disisipkan ke dalam kepala injap air untuk mengumpilnya hingga terbuka, kemudian tarik keluar komponen injap air dan basuh komponen tersebut di bawah air.



- 4) Selepas membasuh, pasang semula komponen tersebut. Jajarkan bahagian bawah komponen injap air dengan slot pada unit, kemudian tekan ke bawah komponen injap air sehingga kedengaran bunyi klik. Periksa dan pastikan komponen injap air terletak dan terkunci dengan betul dan kemas pada unit.
- 5) Sisipkan tangki air ke dalam injap air. Jajarkan gelang pendedap dengan injap air, kemudian tekan ke bawah tangki air ke dalam injap air sehingga gelang pendedap tersebut terletak dengan betul dan kemas.

### Nota:

**Jika air di dalam tangki air tidak digunakan untuk tempoh yang lama, disyorkan agar air digantikan.**

**Jika tangki air digunakan untuk kali pertama atau jika telah dibiarkan tidak digunakan untuk tempoh yang lama, tangki air perlu dibersihkan sebelum digunakan.**

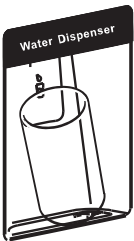
---

## Pengisian tangki air



- Tuang air minuman ke dalam tangki air melalui tudung kecil. Tutup tudung selepas pengisian.
- Sebelum mengisi air, pastikan bahawa tangki air stabil dan dalam kedudukan yang betul.
- Selain air minuman, minuman lain (seperti susu, jus, minuman berkarbonat, dsb) tidak dicadangkan untuk digunakan, terutamanya minuman yang mengandungi bijirin tidak boleh digunakan (boleh menyebabkan penyumbatan dan kerosakan).
- Air panas tidak boleh diisi terus ke dalam tangki air.
- Jangan sentuh bahagian unit yang lain ketika mengisi air, ia mungkin menyebabkan kebocoran.

## Penerimaan air dari dispenser air



- Anda harus menggunakan jenis bekas yang boleh muat di bawah dispenser air. Letakkan bekas dengan betul di bawah dan tolak pada tuil untuk air mengalir.

## Pembersihan bahagian dalam dan luar unit

- Keluarkan semua rak dan laci.
- Lap bahagian dalam unit dengan larutan soda bikarbonat yang lemah dan kemudian bilas dengan air panas menggunakan span atau kain. Lap hingga kering sepenuhnya sebelum meletakkan semula rak dan laci.
- Gunakan kain lembap untuk membersihkan bahagian dalam dan kemudian lap dengan pengilat perabot standard. Pastikan bahawa pintu ditutup untuk mengelakkan pengilat daripada terkena pada pendedap pintu magnet atau memasuki unit.
- Kekisi kondenser di belakang unit dan komponen bersebelahan boleh divakum menggunakan sambungan berus lembut.

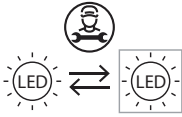
## Pembersihan tangki air dan dispenser air

- Untuk membersihkan tangki air, lihat bahagian "sebelum menggunakan dispenser air".
- Untuk membersihkan dispenser air, lap dispenser air tersebut dengan tuala yang lembap dengan kerap.

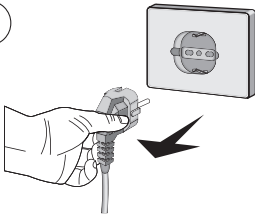
---

## 2.5 Mengubah Lampu

Sebarang penggantian atau penyelenggaraan lampu LED bertujuan untuk dilakukan oleh pengilang, ejen servisnya atau orang berkelayakan yang serupa.

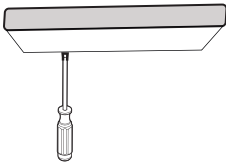


①



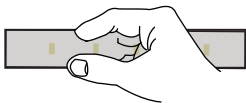
1. Sila cabut plag sebelum dialih keluar.

②



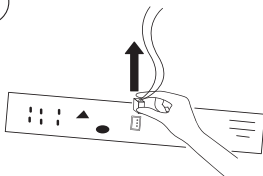
2. Tanggalkan tudung lampu dengan pemutar skru.

③



3. Turunkan panel lampu.

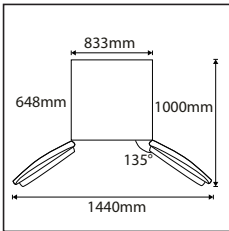
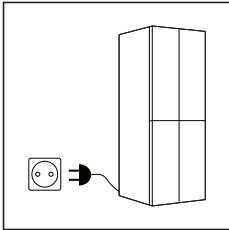
④



4. Keluarkan terminal sambungan.

---

## 2.6 Bermula



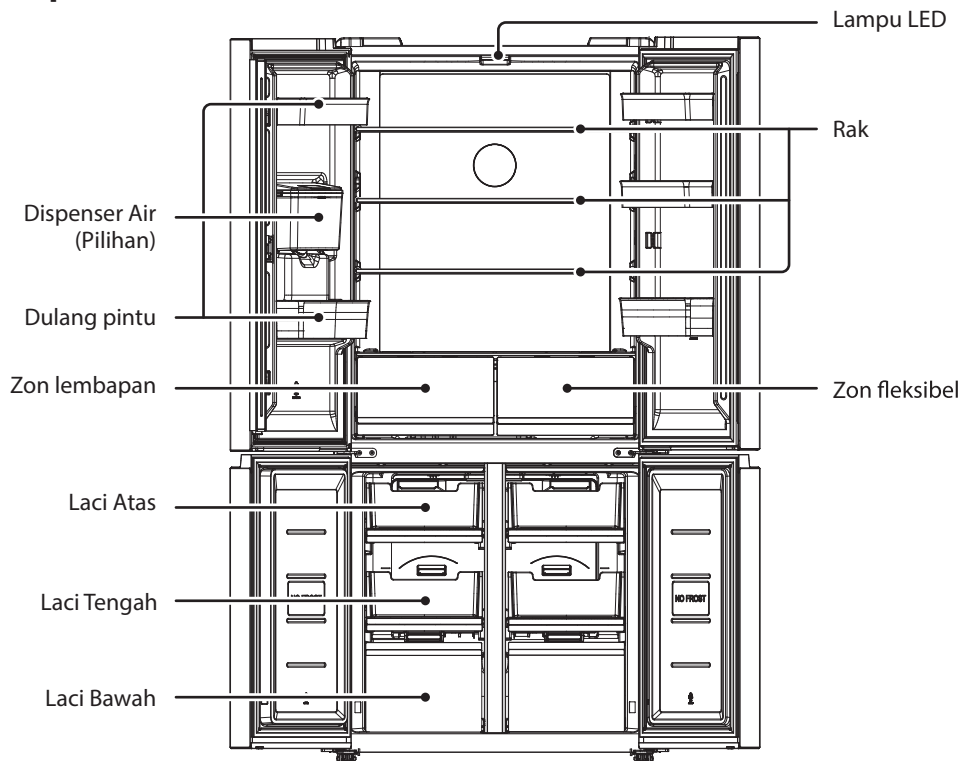
- Sebelum permulaan awal, biarkan peti sejuk selama setengah jam sebelum menyambungkannya ke bekalan kuasa.
- Sebelum meletakkan apa-apa makanan segar atau beku, peti sejuk hendaklah beroperasi selama 2-3 jam, atau melebihi 4 jam pada musim panas apabila suhu ambien tinggi.
- Berikan ruang yang cukup untuk membuka pintu dan laci atau dengan mudah mengikut panduan oleh pengedar.

## 2.7 Petua penjimatan tenaga

- Perkakas hendaklah terletak di kawasan paling sejuk di dalam bilik, jauh dari peralatan penghasil haba atau saluran pemanas, dan jauh dari cahaya matahari langsung.
- Biarkan makanan panas sejuk pada suhu bilik sebelum dimasukkan ke dalam perkakas. Membebankan perkakas memaksa pemampat untuk beroperasi lebih lama. Makanan yang membeku terlalu perlahan boleh kehilangan kualiti, atau rosak.
- Pastikan anda membungkus makanan dengan betul, dan lap bekas sehingga kering sebelum meletakkannya di dalam perkakas. Ini mengurangkan pembentukan fros di dalam perkakas.
- Tong penyimpanan perkakas tidak boleh dialas dengan kerajang aluminium, kertas lilin atau tuala kertas. Pelapik mengganggu peredaran udara sejuk, menjadikan perkakas kurang cekap.
- Susun dan labelkan makanan untuk mengurangkan bukaan pintu dan carian yang lama. Keluarkan seberapa banyak item yang diperlukan pada satu masa, dan tutup pintu secepat mungkin.

### 3. Struktur dan fungsi

#### 3.1 Komponen utama



(Gambar di atas hanya untuk rujukan. Konfigurasi sebenar akan bergantung pada produk fizikal atau kenyataan oleh pengedar)

#### Ruang penyejukan

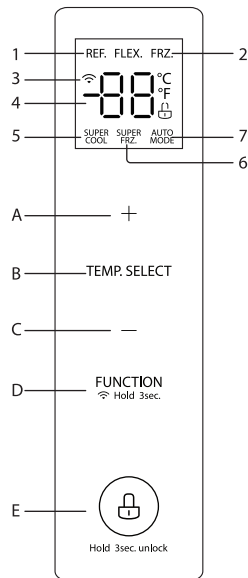
- Ruang Penyejukan sesuai untuk menyimpan pelbagai jenis buah, sayur, minuman dan makanan lain yang diambil dalam jangka pendek. Cadangan masa penyimpanan 3 hari hingga 5 hari.
- Makanan dimasak tidak boleh dimasukkan ke dalam ruang penyejukan sehingga ia disejukkan ke suhu bilik.
- Makanan disyorkan untuk ditutup sebelum dimasukkan ke dalam peti sejuk.
- Rak kaca boleh dilaraskan ke atas atau ke bawah untuk amaun sewajarnya bagi penyimpanan dan kemudahan guna.

#### Ruang pembekuan

- Ruang penyejukbekuan suhu rendah boleh memastikan makanan segar untuk masa yang lama dan ruang ini digunakan terutamanya untuk menyimpan makanan sejuk beku dan membuat ais.
- Ruang pembekuan sesuai untuk penyimpanan daging, ikan, bebola nasi dan makanan lain yang tidak boleh dimakan dalam jangka pendek.
- Ketulan daging sebaiknya dibahagikan kepada kepingan kecil untuk memudahkan akses. Sila ambil perhatian bahawa makanan hendaklah dimakan dalam masa penyimpanan.
- Apabila membekukan makanan dengan cepat, mod harus ditetapkan kepada "SUPER<sup>FRZ.</sup>". Laci, kotak makanan, rak dan sebagainya yang diletakkan mengikut kedudukan dalam gambar di atas adalah yang paling jimat tenaga.

**Nota: Penyimpanan terlalu banyak makanan semasa operasi selepas peti sejuk awal. Makanan yang disimpan tidak boleh menghalang saluran keluar udara; atau boleh menjejaskan kesan pembekuan.**

## 3.2 Fungsi



(Gambar di atas hanya untuk rujukan. Konfigurasi sebenar akan bergantung pada produk fizikal atau kenyataan oleh pengedar)

### 1. Skrin

- |                      |                     |                            |
|----------------------|---------------------|----------------------------|
| 1. Ikon penyejuk     | 2. Ikon pembeku     | 3. Ikon Sambungan Wayarles |
| 4. Ikon paparan suhu | 5. Ikon super sejuk | 6. Ikon super beku         |
| 7. Ikon AUTO MOD     |                     |                            |

### 2. Butang kawalan

- |                     |                              |                      |
|---------------------|------------------------------|----------------------|
| A. Butang naik suhu | B. Butang pemilihan zon suhu | C. Butang turun suhu |
| D. Butang fungsi    | E. Butang kunci/buka         |                      |

### 3. Arahan operasi

#### 1) Paparan

Apabila mesin dihidupkan kuasa buat kali pertama, paparan penuh selama 3 saat; hidupkan nada permulaan pada masa yang sama; dan kemudian masukkan paparan operasi normal;

(Suhu ruang penyejukan dan ruang pembekuan masing-masing ditetapkan pada suhu 5°C/-18°C selepas menghidupkan kuasa buat kali pertama).

Apabila terdapat kerosakan, kod kerosakan akan dipaparkan (paparan berkitar); apabila tiada kegagalan, suhu tetapan ruang penyejukan akan dipaparkan.


Di bawah keadaan normal. Paparan akan dikunci selepas 30 saat jika tiada tindakan membuka pintu atau operasi kekunci; paparan akan mati selepas 30s;


Apabila skrin paparan tidak menyala, jika terdapat operasi kekunci, skrin paparan akan menyala secara normal;

Apabila jenis kerosakan "kod kerosakan boleh dilihat" berlaku, skrin paparan akan menyala, dan kemudian akan mati selepas 30 saat;

---

## 2) Kunci/buka kunci

Dalam keadaan tidak berkunci, tekan dan tahan butang kunci  selama 3 saat untuk memasuki keadaan berkunci; dan kemudian pembaz penguncian akan berbunyi.

Dalam keadaan berkunci, tekan dan tahan kunci penguncian  selama 3 saat untuk memasuki keadaan tidak berkunci; dan kemudian pembaz penguncian akan berbunyi.

Selepas 30 saat tiada operasi kekunci, perkakas akan memasuki keadaan berkunci secara automatik. Papan paparan luar pembaz muzik akan membunyikan pembaz penguncian secara serentak.

Operasi pelepasan bunyi penggera boleh dilaksanakan dalam keadaan berkunci, sementara semua operasi kekunci yang lain mesti dilaksanakan dalam keadaan tidak berkunci. Jika operasi berada dalam keadaan berkunci, bip ralat akan diberikan.

## 3) Penyediaan ruang penyejukan

Penyediaan suhu ruang penyejukan:

Tekan butang pemilihan kawasan suhu TEMP.SELECT untuk memilih kawasan suhu penyejukan, dan kemudian butang " + " atau " - " pelarasan suhu untuk melaraskan suhu ruang penyejukan.

Julat ruang penyejukan ditetapkan pada 2°C ~ 8°C; tetapan akan berkesan selepas dikunci.

Penutupan/pembukaan ruang penyejukan

Tekan butang pemilihan kawasan suhu TEMP.SELECT untuk memilih kawasan suhu penyejukan, tekan dan tahan butang pemilihan kawasan suhu TEMP.SELECT selama 4 saat sehingga anda mendengar 3 bunyi bip; masuk keadaan penyejukan dimatikan. Pada masa ini, tiub digital akan memaparkan "--".

Apabila menutup ruang penyejukan, tekan butang pemilihan kawasan suhu TEMP.SELECT untuk memilih kawasan suhu penyejukan; tekan dan tahan butang pemilih kawasan suhu TEMP.SELECT selama 4 saat sehingga anda mendengar 3 bip; selepas keluar daripada keadaan penyejukan dimatikan, tiub digital akan kembali kepada paparan suhu normal' masuk mod operasi normal selepas suhu lalai ruang penyejukan ditetapkan pada 5°C.

Tekan butang pemilihan kawasan suhu untuk memilih kawasan suhu penyejukan, dan kemudian tekan butang " + " atau " - " pelarasan suhu untuk melaraskan suhu ruang pembekuan.

Julat suhu ruang pembekuan ditetapkan pada -24°C ~ -16°C; tetapan akan berkesan selepas dikunci.

## 4) Tetapan mod

Tekan butang mod FUNCTION Hold 3sec.; mod penyejukan cepat, pembekuan cepat dan harian akan berkitar seperti berikut:

Apabila membuka ruang penyejukan, kitaran akan ditetapkan kepada → pembekuan cepat → penyejukan & pembekuan cepat → harian → tiada → penyejukan cepat...

Apabila menutup ruang penyejukan, kitaran akan ditetapkan kepada pembekuan cepat → harian → tiada → pembekuan cepat...

Apabila menetapkan mod penyejukan pantas, suhu ruang penyejukan akan ditetapkan secara automatik pada 2°C; apabila keluar daripada mod penyejukan



---

cepat, suhu tetapan ruang penyejukan akan kembali secara automatik kepada suhu tetapan sebelum penyejukan cepat.

Apabila menetapkan mod pembekuan cepat, suhu ruang pembekuan akan secara automatik ditetapkan pada -24°C; apabila keluar daripada mod pembekuan cepat, suhu tetapan ruang pembekuan akan secara automatik kembali kepada suhu tetapan sebelum pembekuan cepat.

Apabila menetapkan mod harian, suhu ruang penyejukan akan secara automatik ditetapkan pada 5°C, dan suhu ruang pembekuan akan secara automatik ditetapkan pada -18°C; apabila keluar daripada mod harian, suhu ruang penyejukan atau pembekuan akan kembali kepada suhu sebelum tetapan harian.

#### 5) Mod AP Paksa

Selepas menekan lama butang mod FUNCTION Hold 3sec. selama 3s untuk menetapkan secara paksa modul sambungan wayarles peti sejuk kepada mod AP, kawasan paparan suhu akan memaparkan AP; selepas modul berjaya dikonfigurasi untuk memasuki mod AP, ia akan secara automatik keluar daripada mod AP (paparan selama sekurang-kurangnya 3s) dan kawasan paparan suhu akan kembali kepada paparan suhu normal; selepas menetapkan mod AP, jika modul tidak berjaya dikonfigurasi untuk 10s, ia akan secara paksa keluar daripada mod AP dan kembali kepada paparan suhu normal

#### 6) Matikan nada gesaan bukaan pintu

Tekan butang pelarasan suhu "+" dan "-" selama 3s untuk mematikan/menghidupkan nada gesaan bukaan pintu yang boleh diingati dan didayakan oleh lalai kilang.

#### 7) Penyimpanan semasa kegagalan kuasa

Sekiranya berlaku kegagalan kuasa, keadaan kerja segera akan dikunci dan dikekalkan sehingga elektrik semula.

#### 8) Petunjuk kerosakan

Amaran berikut yang muncul pada paparan menunjukkan kerosakan pada peti sejuk. Walaupun peti sejuk mungkin masih mempunyai fungsi penyimpanan sejuk dengan kerosakan berikut, pengguna hendaklah menghubungi pakar penyelenggaraan untuk penyelenggaraan, bagi memastikan operasi perkakas yang optimum.

Nota: Fungsi penyejukbekuan pantas direka bentuk untuk mengekalkan nilai pemakanan makanan di dalam penyejuk beku. Ia boleh membekukan makanan dalam masa yang singkat. Jika sejumlah besar makanan dibekukan pada satu-satu masa, adalah disyorkan agar pengguna menghidupkan fungsi pembekuan cepat dan memasukkan makanan. Pada masa ini, kelajuan pembekuan petak pembeku ditingkatkan, yang boleh membekukan dengan cepat makanan, mengekalkan zat makanan dengan berkesan, dan memudahkan penyimpanan.

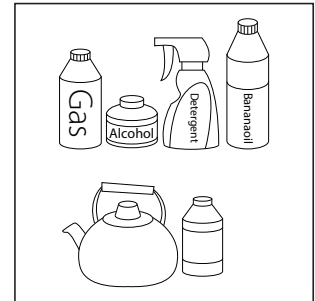
Kod Salah	Perihalan salah	Kod Salah	Perihalan salah
E1	Kegagalan sensor suhu ruang penyejukan	E6	Ralat komunikasi
E2	Kegagalan sensor suhu ruang pembekuan	E7	Ralat litar pengesan edaran suhu
E4	Kegagalan sensor penyahfros dalam ruang penyejukan	EH	Ralat sensor kelembapan
E5	Ralat pengesanan sensor nyahfros pembekuan		

## 4. Penyelenggaraan dan penjagaan peti sejuk

---

### 4.1 Pembersihan keseluruhan

- Habuk di belakang peti sejuk dan di atas lantai hendaklah dibersihkan mengikut masanya untuk meningkatkan kesan penyejukan dan penjimatan tenaga.
- Periksa gasket pintu dengan kerap untuk memastikan tiada serpihan. Bersihkan gasket pintu dengan kain lembut yang dilembapkan dengan air sabun atau detergen cair.
- Bahagian dalam peti sejuk perlu dibersihkan dengan kerap untuk mengelakkan bau.
- Sila matikan kuasa sebelum membersihkan bahagian dalam, keluarkan semua makanan, minuman, rak, laci, dsb.
- Gunakan kain lembut atau span untuk membersihkan bahagian dalam peti sejuk, dengan dua sudu besar soda penaik dan satu liter air suam. Kemudian bilas dengan air dan lap hingga bersih. Selepas membersihkan, buka pintu dan biarkan ia kering secara alami sebelum menghidupkan kuasa.
- Untuk kawasan yang sukar dibersihkan di dalam peti sejuk (seperti ruang sempit, celah atau sudut), disyorkan untuk mengelapnya dengan kerap dengan kain lembut, berus lembut, dsb. dan apabila perlu, digabungkan dengan beberapa alat tambahan (seperti kayu nipis) untuk memastikan tiada bahan cemar atau pengumpulan bakteria di kawasan ini.
- Jangan gunakan sabun, detergen, serbuk gosok, pembersih semburan, dsb., kerana ini boleh menyebabkan bau di bahagian dalam peti sejuk atau makanan tercemar.
- Bersihkan bingkai botol, rak dan laci dengan kain lembut yang dilembapkan dengan air sabun atau detergen cair. Keringkan dengan kain lembut atau keringkan secara alami.
- Lap permukaan luar peti sejuk dengan kain lembut yang dilembapkan dengan air sabun, detergen, dsb., dan kemudian lap kering.
- Jangan gunakan berus keras, bebola keluli pembersih, berus dawai, bahan pelelas (seperti ubat gigi), pelarut organik (seperti alkohol, aseton, minyak pisang, dll.), air mendidih, bahan asid atau alkali, yang boleh merosakkan permukaan dan dalaman peti sejuk. Air mendidih dan pelarut organik seperti benzena boleh merubah bentuk atau merosakkan bahagian plastik.
- Jangan bilas terus dengan air atau cecair lain semasa pembersihan untuk mengelakkan litar pintas atau menjejaskan penebat elektrik selepas rendaman.

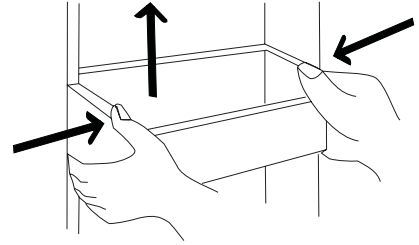


**Sila cabut plag peti sejuk untuk nyahfros dan pembersihan.**

---

## 4.2 Pembersihan dulang pintu

- Mengikot anak panah arah dalam rajah di bawah, gunakan kedua-dua tangan untuk memicit dulang, dan tolaknya ke atas, kemudian anda boleh mengeluarkannya.
- Selepas membasuh dulang yang telah dikeluarkan, anda boleh melaraskan ketinggian pemasangannya mengikut keperluan anda.



## 4.3 Penyahfros

- Peti sejuk dibuat berdasarkan prinsip penyejukan udara dan dengan itu mempunyai fungsi penyahfrosan automatik. Fros yang terbentuk akibat perubahan musim atau suhu juga boleh dikeluarkan secara manual dengan memutuskan sambungan perkakas daripada bekalan kuasa atau dengan mengelap dengan tuala kering.

## 4.4 Henti operasi

- Kegagalan kuasa: Sekiranya berlaku kegagalan kuasa, walaupun pada musim panas, makanan di dalam perkakas boleh disimpan selama beberapa jam; semasa kegagalan kuasa, masa pembukaan pintu hendaklah dikurangkan, dan jangan masukkan lagi makanan segar ke dalam perkakas.
- Tiada penggunaan masa panjang: Perkakas hendaklah dicabut plag dan kemudian dibersihkan; kemudian pintu dibiarkan terbuka untuk mengelakkan bau.
- Memindah: Sebelum peti sejuk dialihkan, keluarkan semua objek di dalam, lekapkan pita pada pembahagi kaca, pemegang sayur, laci ruang pembekuan dan lain-lain, dan ketatkan kaki perata; tutup pintu dan lekapnya dengan pita. Semasa memindahkan, perkakas tidak boleh diletakkan terbalik atau mendatar, atau digetarkan; kecondongan semasa pemindahan hendaklah tidak lebih daripada 45°.



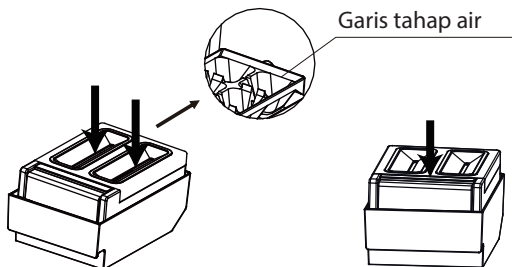
**Perkakas hendaklah beroperasi secara berterusan sebaik sahaja ia dimulakan.**

**Secara amnya, operasi perkakas tidak boleh diganggu kerana boleh menjejaskan hayat perkhidmatan.**

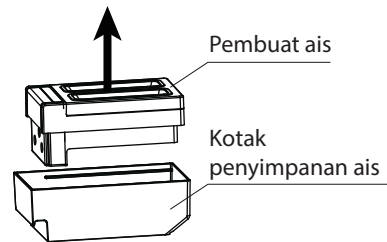
#### 4.5 Arahan untuk menggunakan kotak pembuatan ais (pilihan)

- Kotak membuat ais hendaklah dibersihkan sebelum digunakan.
- Tambahkan jumlah air yang sesuai sehingga garis paras air pada dulang ais, dan kemudian letakkan kotak membuat ais di kawasan membuat ais;
- Selepas membuat ais, tekan butang pada kotak membuat ais untuk memutar dulang ais dan ketulan ais jatuh ke dalam kotak penyimpanan ais.
- Keluarkan kiub ais dari kotak penyimpanan ais selepas mengeluarkan pembuat ais ke atas.

① Tambah jumlah air yang sesuai



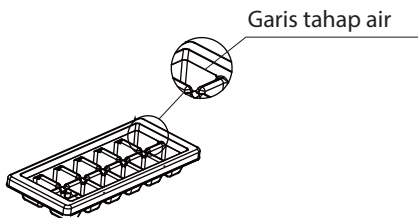
③ Keluarkan ais selepas mengeluarkan pembuat ais ke atas



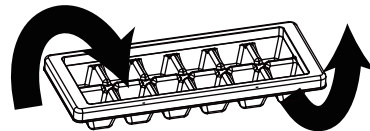
② Tekan butang selepas membuat ais selesai

#### 4.6 Arahan untuk menggunakan dulang kiub ais (pilihan)

- Dulang kiub ais hendaklah dibersihkan sebelum digunakan.
- Tambahkan jumlah air yang sesuai sehingga garis paras air pada dulang kiub ais, dan kemudian letakkan kotak membuat ais di kawasan membuat ais.
- Selepas membuat ais, keluarkan dan putar dulang kiub ais untuk mengeluarkan kiub ais.



Putar dulang kiub ais apabila anda mengambil kiub ais



#### Amaran

- **Tolong jangan tambah air yang berlebihan ke atas garis paras air dan jangan masukkan air terus ke dalam kotak penyimpanan ais untuk membuat ais.**
- **Sila isikan dengan air minum sahaja, jangan isikan air atau cecair panas selain air minum seperti jus.**
- **Jika tidak digunakan untuk jangka masa yang lama, kiub ais di dalam kotak penyimpanan ais, pembuat ais, dulang kiub ais hendaklah dibuang.**

## 5. Penyelesaian masalah

- Anda boleh cuba menyelesaikan masalah mudah itu dengan sendiri. Jika ia tidak dapat diselesaikan, sila hubungi jabatan selepas jualan.

Kejadian	Kemungkinan sebab/item pemeriksaan
Kegagalan operasi	Periksa sama ada perkakas disambungkan kepada kuasa atau plag dipasang dengan baik Periksa sama ada voltan terlalu rendah Periksa sama ada terdapat kegagalan kuasa atau litar pintas separa
Bau	Makanan berbau hendaklah dibalut rapi Periksa sama ada terdapat makanan busuk Bersihkan bahagian dalam peti sejuk
Operasi jangka panjang pemampat	Operasi lama peti sejuk adalah perkara biasa pada musim panas apabila suhu ambien adalah tinggi Tidak digalakkan mempunyai terlalu banyak makanan dalam perkakas pada masa yang sama Makanan hendaklah menjadi sejuk sebelum dimasukkan ke dalam perkakas. Pintu dibuka terlalu kerap
Lampu gagal bercahaya	Periksa sama ada peti sejuk disambungkan kepada bekalan kuasa dan sama ada lampu penerang rosak Panggil pakar untuk menggantikan lampu
Pintu tidak boleh ditutup dengan betul	Pintu tersekat oleh bungkus makanan Terlalu banyak makanan diletakkan Peti sejuk senget
Bunyi kuat	Periksa sama ada lantai adalah rata dan sama ada peti sejuk diletakkan dengan stabil. Semak sama ada aksesori diletakkan di lokasi yang betul.
Kedap pintu gagal menjadi rapat	Buang benda asing pada kedap pintu Panaskan kedap pintu dan kemudian sejukkan untuk pemulihan (atau tiup dengan pengering elektrik atau gunakan tuala panas untuk memanaskan)
Pan air melimpah	Terdapat terlalu banyak makanan di dalam ruang atau makanan yang disimpan mengandungi terlalu banyak air, menyebabkan penyahfros yang sukar Pintu tidak ditutup dengan betul, mengakibatkan pemfrosan akibat kemasukan udara dan peningkatan air akibat penyahfrosan
Perumah panas	Pelepasan haba kondensator terbina dalam melalui perumah, yang memang normal Apabila perumah menjadi panas disebabkan suhu sekitar yang tinggi, penyimpanan terlalu banyak makanan atau penutupan pemampat ditutup, memberikan pengudaraan yang baik untuk memudahkan pelepasan haba
Pemeluwapan permukaan	Pemeluwapan pada permukaan luar dan kedap pintu peti sejuk adalah normal apabila kelembapan ambien terlalu tinggi. Hanya lap lembapan dengan tuala bersih.
Bunyi tak normal	Bunyi buz: Pemampat mungkin mengeluarkan bunyi semasa operasi, dan bunyi itu kuat terutamanya semasa mula atau berhenti. Ini adalah normal. Bunyi derit: Bahan penyejuk yang mengalir di dalam perkakas mungkin menghasilkan bunyi berkiang-kiut, yang memang normal.

## 6. Pelupusan perkakas anda



Pelupusan produk ini yang betul:

Tanda ini menunjukkan bahawa produk ini tidak boleh dibuang bersama sisa isi rumah yang lain di seluruh EU. Untuk mengelakkan kemungkinan bahaya kepada alam sekitar atau kesihatan manusia daripada pembuangan sisa yang tidak terkawal, kitar semula secara bertanggungjawab untuk menggalakkan penggunaan semula sumber bahan secara mampan. Untuk memulangkan perkakas terpakai anda, sila gunakan sistem pemulangan dan pengumpulan atau hubungi penjual tempat produk itu dibeli. Mereka boleh mengambil produk ini untuk kitar semula yang selamat untuk alam sekitar.

### SUHU AMBIEN

Perkakas ini direka bentuk untuk beroperasi dalam suhu ambien yang ditentukan oleh kategorinya yang ditanda pada plat penarafan.

Kategori iklim	Suhu ambien (dari...hingga...)
SN	+10°C hingga +32°C
N	+16°C hingga +32°C
ST	+16°C hingga +38°C
T	+16°C hingga +43°C

### Khas untuk Eropah:

Bahagian yang dipesan dalam jadual berikut boleh diperolehi daripada saluran

Bahagian Dipesan	Disediakan oleh	Masa Minimum Diperlukan untuk Peruntukan
termostat	Kakitangan penyelenggaraan profesional	Sekurang-kurangnya 7 tahun selepas model terakhir dilancarkan di pasaran
sensor suhu	Kakitangan penyelenggaraan profesional	Sekurang-kurangnya 7 tahun selepas model terakhir dilancarkan di pasaran
papan litar bercetak	Kakitangan penyelenggaraan profesional	Sekurang-kurangnya 7 tahun selepas model terakhir dilancarkan di pasaran
sumber cahaya	Kakitangan penyelenggaraan profesional	Sekurang-kurangnya 7 tahun selepas model terakhir dilancarkan di pasaran
Pemegang pintu	Pembaikan profesional dan pengguna akhir	Sekurang-kurangnya 7 tahun selepas model terakhir dilancarkan di pasaran
engsel pintu	Pembaikan profesional dan pengguna akhir	Sekurang-kurangnya 7 tahun selepas model terakhir dilancarkan di pasaran
dulang	Pembaikan profesional dan pengguna akhir	Sekurang-kurangnya 7 tahun selepas model terakhir dilancarkan di pasaran
bakul	Pembaikan profesional dan pengguna akhir	Sekurang-kurangnya 7 tahun selepas model terakhir dilancarkan di pasaran
gasket pintu	Pembaikan profesional dan pengguna akhir	Sekurang-kurangnya 10 tahun selepas model terakhir dilancarkan di pasaran



