

# TOSHIBA

## 前置式洗衣乾衣機

### 用戶手冊

型號

**TWD-BK90S2H**

請閱讀本手冊

使用前，請遵循所有安裝指示及說明。  
請仔細遵循指示，並妥善保管使用說明書，以備日後使用。



小心：熱表面！



小心：失火風險！

# 目錄

---

## 安全須知

- 安全須知 ..... 2

## 安裝

- 產品描述 ..... 10
- 安裝 ..... 11

## 操作

- 快速入門 ..... 15
- 每次洗衣前 ..... 16
- 洗衣劑分配器 ..... 17
- 控制面板 ..... 18
- 選項 ..... 19
- 程式 ..... 22
- 洗衣程式表 ..... 23

## 維護保養

- 清潔與保養 ..... 24
- 疑難排解 ..... 27
- 技術規格 ..... 28

# 安全須知

---

## ■ 安全須知

- 身體、感官或心智能力減退或者欠缺經驗和知識的人士（包括兒童），除非有負責其安全的人在旁看管或指導如何使用本洗衣機，否則不得使用本洗衣機。
- 兒童應受到看管，以確保其不會將本產品當作玩具玩耍。
- 如果電源線破損，則須由製造商、其服務代理或具有類似資格的人士更換，以免發生危險。
- 必須使用隨機附帶的新管組，不得使用舊管組。
- 開口不得被地毯阻塞。
- 本洗衣機適合家用及類似應用。
- 與自來水總管連接的洗衣機的最大允許進水壓力為 1 Mpa。如為正確操作洗衣機所需，最小允許進水壓力為 0.05 MPa。

# 安全須知

---

## ■ 安全須知

為安全起見，請務必遵循本手冊中的資訊，以將失火或爆炸、觸電風險減至最低，或防止財產損失或人員傷亡。

### 警告！

此符號及警示詞組合表示除非避免否則可能會導致嚴重人員傷亡的潛在危險情況。

### 小心！

此符號及警示詞組合表示可能會導致財產及環境輕微受損的潛在危險情況。

### 注意！

此符號及警示詞組合表示可能會導致輕傷的潛在危險情況。

### 警告！

#### 觸電！

- 如果電源線破損，則須由製造商、其服務代理或具有類似資格的人士更換，以免發生危險。

# 安全須知

---

- 必須使用隨機附帶的新管組，不得使用舊管組。
- 維護保養前，請先拔除插頭。
- 使用後，請務必拔除插頭，並切斷供水。標準進水壓力：0.05MPa~1MPa。
- 本洗衣機必須接地。如洗衣機出錯或發生故障，接地可提供電流的最小電阻路徑，降低觸電風險。
- 本洗衣機配有一條含有設備接地線和接地插頭的電線。插頭必須插入按所有當地法規及條例正確安裝及接地的適當插座。
- 使用未接地的插座或插座接地端與電源插頭接地端不匹配時，不當連接洗衣機可能會導致觸電風險。如不確定洗衣機是否正確接地，請諮詢合資格電工或服務人員。
- 請勿改造隨機附帶的插頭。如其與插座不匹配，請讓合資格電工安裝一個合適的插座。
- 用水及電氣裝置的連接，必須由合資格技術人員按照製造商指示及當地安全規例執行。

## 安全須知

---

- 清潔或維護前，請將插頭從電源插座上拔下。
- 請勿使用額定電流低於本機額定電流的任何插座。切勿用濕手拔除電源插頭。
- 衣物洗完時請記得立即斷水斷電。

### 對兒童的風險！

- 8 歲及以上兒童以及身體、感官或心智能力減退或者欠缺經驗和知識的人士，在有人看管或指導如何安全使用本機並了解相關危險時，方可使用本機。不得讓兒童把玩本機。不得讓兒童在無人看管的情況下進行清潔及用戶維護。
- 3 歲以下的兒童應受到看管，以確保其不會將本機當作玩具玩耍。
- 動物和兒童可能會爬到本機裡面。每次操作前，請先檢查一下。
- 兒童應受到看管，以確保其不會將本機當作玩具玩耍。
- 本機工作時，玻璃門可能會變得很燙。在本機工作期間，請讓兒童和寵物遠離本機。
- 使用本機前，請拆除所有包裝及運輸螺栓。否則可能會造成嚴重損壞。
- 安裝後，插頭必須容易夠到。

# 安全須知

---

## 爆炸風險！

- 請勿洗滌或烘乾使用易燃或爆炸性物質（如蠟、油、油漆、汽油、去油劑、乾洗溶劑、煤油等）清潔、清洗、浸泡或粘有該等物質的物品，否則可能會導致失火或爆炸。
- 如果清潔時使用了工業用化學品，請勿使用洗衣乾衣機。
- 廢氣不得排放到燃氣器具或其他燃料器具的排煙道中。
- 在放入本機前，請先用手將該等物品徹底沖洗乾淨。

## ⚠️ 小心！

## 安裝！

- 本機僅供室內使用。
- 不得作內嵌式使用。
- 開口不得被地毯阻塞。
- 不得安裝於浴室或非常潮濕的房間以及含有爆炸性或爆炸性和腐蝕性氣體的房間。
- 單進水閥洗衣乾衣機只能連接冷水供應。
- 安裝後，插頭必須容易夠到。
- 不得安裝於鎖門、拉門或對着洗衣乾衣機門的鉸鏈門的後面。
- 不得安裝於潮濕處。
- 不得作內嵌式使用。

## 安全須知

---

- 使用本機前，請拆除所有包裝及運輸螺栓。否則可能會造成嚴重損壞。

### 損壞風險！

- 閣下的產品僅供家用，並且只為適合機洗的織物而設計。
- 請勿爬到及坐在本機的頂蓋上。
- 請勿靠在機門上。
- 搬運注意事項：
  1. 應由專業人士將運輸螺栓重新安裝到本機上。
  2. 應排出本機中的積水。
  3. 搬運時請小心。抬起時，請勿抓握上面的各凸出部位。在搬運過程中，不得將機門當作提手使用。
  4. 本機很重。運輸時請小心。
  5. 不得將手伸入正在工作的脫水筒中。
- 關門時請勿過於用力。如果發現門很難關上，請檢查衣物是否放好或分佈均勻。
- 禁止洗地毯。

### 操作！

- 首次洗衣前，應先空載工作整個過程一輪。建議程式為「清潔滾筒」。
- 不得使用易燃及爆炸性或毒性溶劑。汽油、酒精等不得當作洗衣劑使用。請只選擇適合機洗，尤其是適合前置式洗衣機使用的洗衣劑。



## 安全須知

---

- 確保將所有口袋清空。硬幣、胸針、釘子、螺絲或石頭等尖銳及堅硬物品，可能會對本機造成嚴重損壞。
- 打開機門前，請先確認滾筒裡面的水是否已排出。如果看到裡面還有水，請勿打開門。
- 排放熱洗衣水時，請小心灼傷。
- 洗衣期間請勿再手動加水。
- 程式完畢後，請稍等兩分鐘再打開門。
- 如果無法避免要將沾上蔬菜或食用油或被護髮產品污染的織物放入滾筒乾衣機，應先放入熱水多加洗衣劑清洗，這樣才能降低但不能消除危險。
- 請確保空氣充分流通，以免其他燃料器具（包括明火）的氣體回流到室內。
- 請勿使用本機烘乾未洗的衣物。沾上食用油、丙酮、酒精、汽油、煤油、除斑劑、松節油、蠟和除蠟劑等物質的衣物，應先放入熱水多加些洗衣劑洗淨再烘乾。
- 泡沫橡膠（泡沫乳膠）、浴帽、防水織品、橡膠底物品以及帶泡沫橡膠墊的衣物或枕頭等物品，不得使用本機烘乾。

# 安全須知

---

- 織物柔順劑或類似產品應按照相應說明規定使用。
- 洗衣乾衣機循環的最後一步無需加熱（冷卻循環），以確保衣物的最終溫度不會損壞衣物。
- 使用本機前，請將口袋中的所有物品取出，如打火機和火柴。
- 警告：除非快速取出所有物品並展開散熱，否則在烘乾循環結束前，請勿停止洗衣乾衣機。

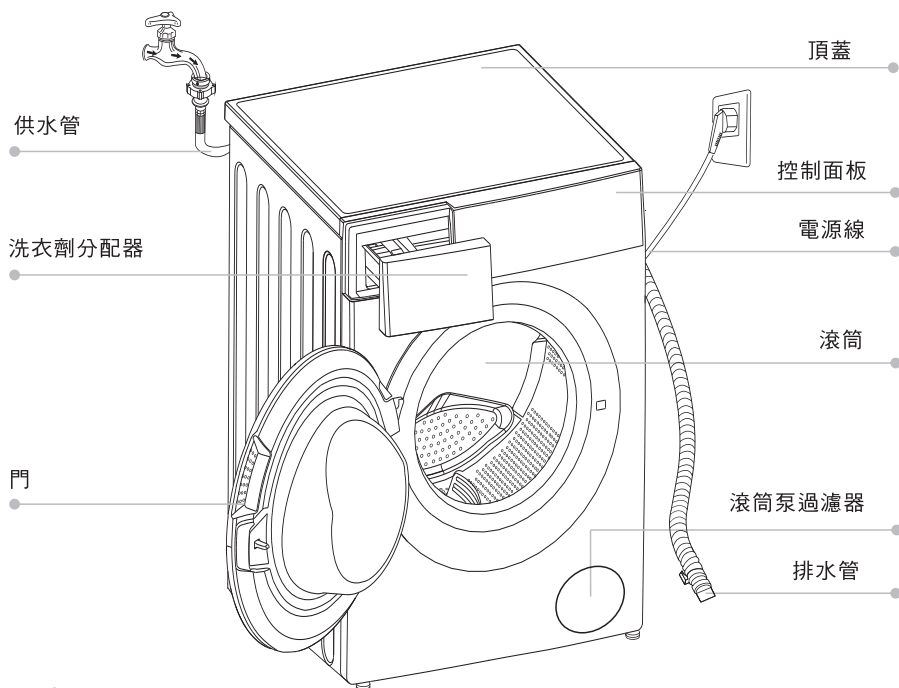
## 包裝/舊洗衣機



此標識表示，在整個歐盟內，本產品不得與其他生活垃圾一同處置。為防止不受控制的廢物處置對環境或人體健康造成可能的損害，請負責任地將其回收利用，以促進物質資源的永續再利用。如要退回使用過的裝置，請使用回收系統或聯絡採購本產品的零售商。他們會返回並將本產品帶走，以進行對環境安全的回收利用。

# 安裝

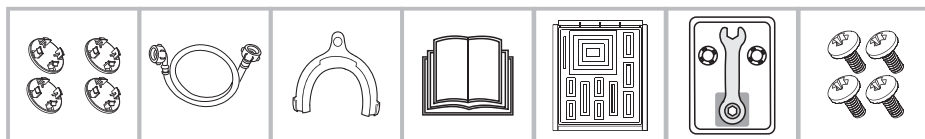
## ■ 產品描述



### 📌 注意！

- 產品系列表僅供參考，請以實物為準。

## 附件



運輸孔塞

供水管  
(冷水)

排水管支架  
(可選)

用戶手冊

防鼠板  
(可選)

扳手組件  
(可選)

螺釘  
(可選)

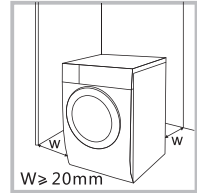
# 安裝

## ■ 安裝

### 安裝區域

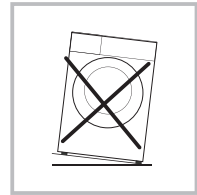
#### ⚠ 警告！

- 穩定性對防止洗衣機偏移很重要！
- 請確保洗衣機不會壓到電源線。



在安裝洗衣機前，應選擇具有如下特點的位置：

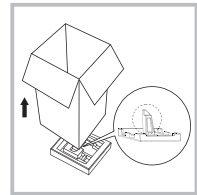
1. 地面堅硬、乾燥且平坦
2. 避免陽光直射
3. 有足夠的通風
4. 室溫在 0°C 以上
5. 遠離煤炭、瓦斯等熱源。



### 打開洗衣機的包裝

#### ⚠ 警告！

- 包裝材料（如薄膜、聚苯乙烯泡沫塑膠）可能對兒童非常危險。
- 有窒息風險！請將所有包裝放在遠離兒童的地方。



1. 拆除紙板盒及聚苯乙烯泡沫塑膠包裝。
2. 抬起洗衣機並移除底座包裝。確保小三角形泡沫和底部泡沫一併移除。如未一併移除，請將洗衣機一側放下，然後用手從洗衣機底部移除小泡沫。
3. 將固定電源線和排水管的帶子拆除。
4. 從滾筒中取出進水管。

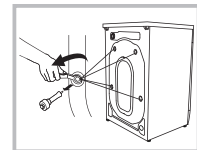
### 拆除運輸螺栓

#### ⚠ 警告！

- 在使用洗衣機前，必須將運輸螺栓從背面拆除。
- 如要移動洗衣機，則需再次使用運輸螺栓，請確保將其放在安全的位置。

請按以下步驟拆除螺栓：

1. 用扳手擰鬆 4 個螺栓，然後拆下。
2. 用運輸孔塞堵住洞孔。
3. 妥善保管運輸螺栓，以備日後使用。



# 安裝

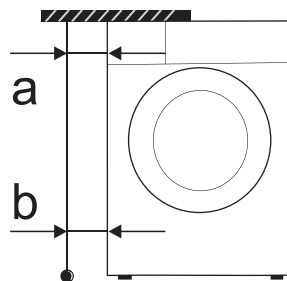
## 調平洗衣機

### ⚠ 警告！

- 使用水平儀確認洗衣機是否放置平衡及穩定。
- 如無水平儀，請按以下方法調整平衡。

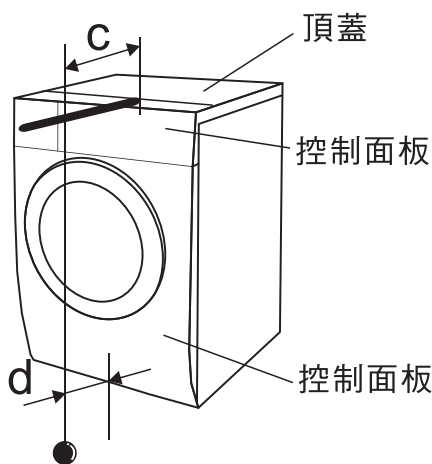
### 1. 從左到右調平

- 取一根長棍，在末端綁一條繩子。
- 在繩子末端綁一個重物。
- 從洗衣機的頂蓋放下繩子。調整支腳，直至「a」和「b」之間的距離小於1厘米。



### 2. 從前到後調平

- 將長棍置於控制面板中間，在洗衣機前端放下繩子。
- 繩子末端距離控制面板邊緣「c」10厘米遠。
- 調整支腳，直至「d」達到3.5-4.5厘米（「d」是指繩子到前蓋底部的距離。）



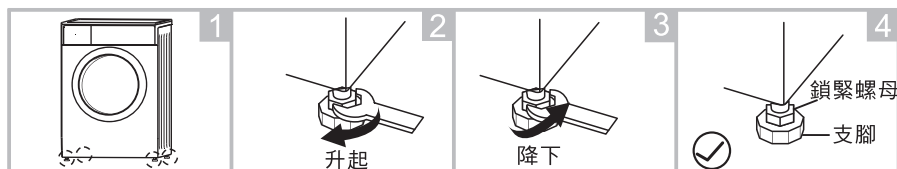
# 安裝

## 調平洗衣機

### 警告！

- 所有四個支腳上的鎖緊螺母，必須擰緊到外殼上。

1. 確認支腳是否緊附於洗衣機外箱。如非如此，請將其轉回原始位置並緊固螺母。
2. 鬆開鎖緊螺母，轉動支腳，直至緊貼地板。
3. 調整支腳，並用扳手鎖緊，確保洗衣機穩定。



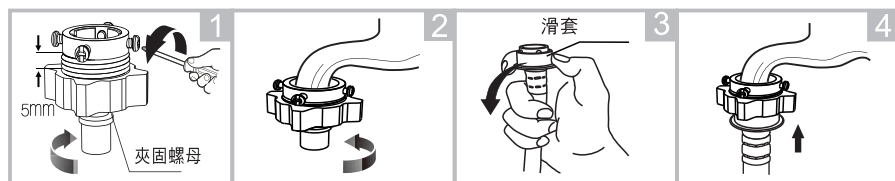
## 連接供水管

### 警告！

- 為防止漏水或水漬，請遵循本章節中的指示
- 請勿彎曲、壓壞、改動或切割進水管。

按圖示連接進水管。進水管的連接方式有兩種。

1. 普通水龍頭和進水管之間的連接。



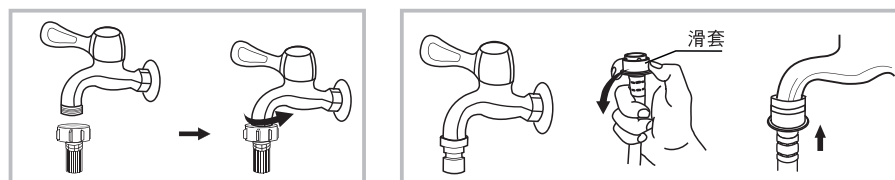
鬆開夾固螺母及四個螺栓

用力將水龍頭末端按入夾具橡膠環中，然後緊固4個螺栓

按滑套，將進水管插入連接座

連接完畢

2. 螺絲水龍頭與進水管之間的連接。

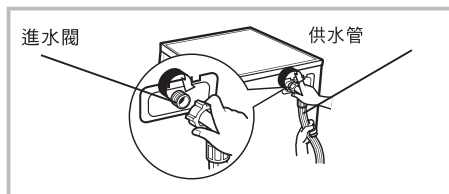


帶螺絲和進水管的水龍頭

洗衣機的專用水龍頭

# 安裝

將進水管的另一端與洗衣機背面的進水閥連接，並按順時針方向緊固進水管。



## 排水管

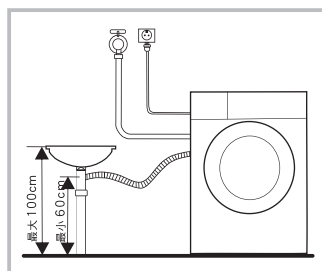
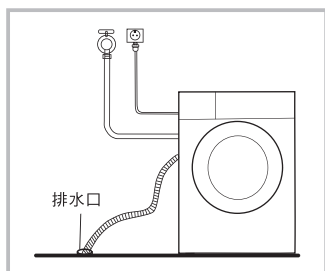
### ⚠ 警告！

請勿彎曲或伸出排水管。

- 正確放置排水管，否則破損後可能會導致漏水。

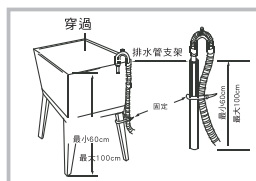
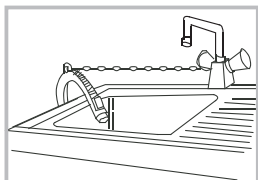
有兩種方法可以放置排水管末端：

1. 將其放入排水口中。
2. 與水槽的排水支管連接。



### 📌 注意！

- 如洗衣機有排水管支架，請按如下方式安裝。



### ⚠ 警告！

- 安裝排水管時，用繩子將其妥善固定。
- 如果排水管太長，請勿強制將其塞入洗衣機內，否則會造成異響。

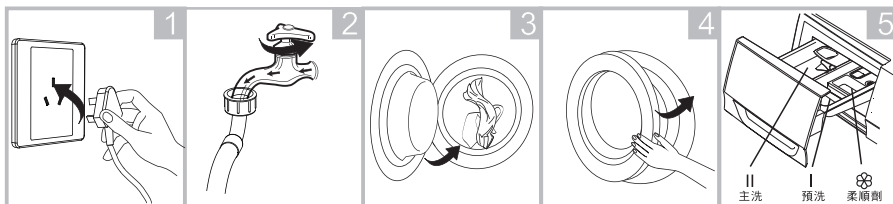
# 操作

## ■ 快速入門

### ⚠ 小心！

- 洗衣前，請確保洗衣機安裝正確。
- 首次洗衣前，不要放任何衣物進洗衣機，建議使用「清潔滾筒」運行一次。

### 1. 洗衣前



將插頭插入插座

打開水龍頭

添加衣物

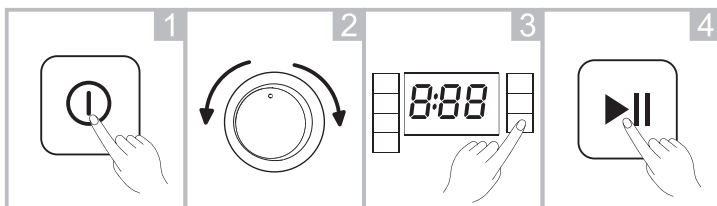
關閉洗衣機門

添加洗衣劑

### ⚠ 注意！

- 僅在選擇預洗選項時，方需將洗衣劑添加至「盒 I」中。

### 2. 洗衣



開機

選擇程式

選擇功能或  
預設設定

啟動

### ⚠ 注意！

- 如選擇預設設定，則可跳過第 3 步。

### 3. 洗衣後

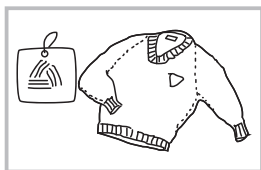
蜂鳴器發出嗶嗶聲或顯示屏顯示 End（結束）。



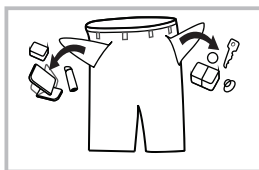
# 操作

## ■ 每次洗衣前

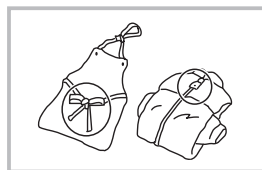
- 洗衣機的工作條件應為 (0-40)°C。如在 0°C 以下使用，可能會損壞進水閥和排水系統。如洗衣機被放在 0°C 或以下溫度的環境中，則應搬至正常室溫環境下，以確保供水管及排水管在使用前未被凍住。
- 洗衣前請檢查標籤及洗衣劑使用說明。請使用洗衣機適用的不起泡或不太起泡的洗衣劑。



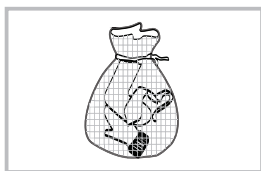
檢查標籤



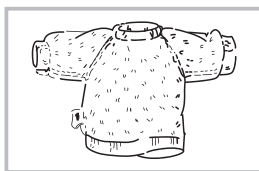
將口袋中的物品掏出



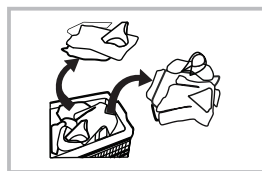
將長帶、拉鍊或鈕扣纏結



將小衣物放入枕套中



將易起球及長毛絨織物翻面



將不同質地的衣物分開

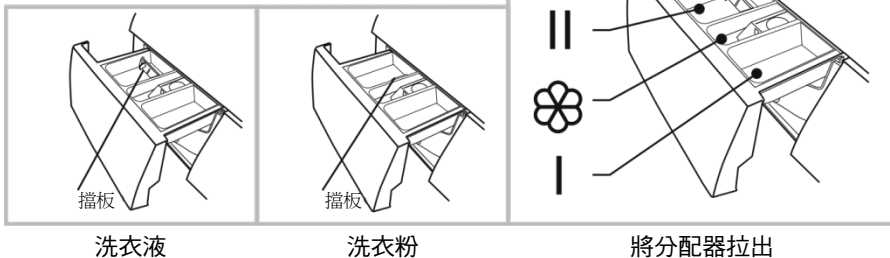
### ⚠ 警告！

- 清洗單件物品時，容易造成洗衣機極大失衡，並發出警報。因此，建議再添加一兩件衣物一起洗，以便更順利地完成洗衣過程。
- 請勿清洗使用煤油、汽油、酒精及其他易燃物質浸泡過的衣物。

# 操作

## ■ 洗衣劑分配器

- I 預洗洗衣劑
- II 主洗洗衣劑
- ☼ 柔順劑



程式	I	II	☼	程式	I	II	☼
棉質衣物		●	○	棉質衣物 (省電)		●	○
合成纖維		●	○	顏色衣物		●	○
混合衣物		●	○	15 分鐘速洗		●	○
定時烘乾				羊毛衣物		●	○
自動烘乾				淨脫水			
1 小時洗衣乾衣		●	○	沖洗及脫水			○
嬰兒衣物		●	○	運動衣物		●	○
清潔滾筒							

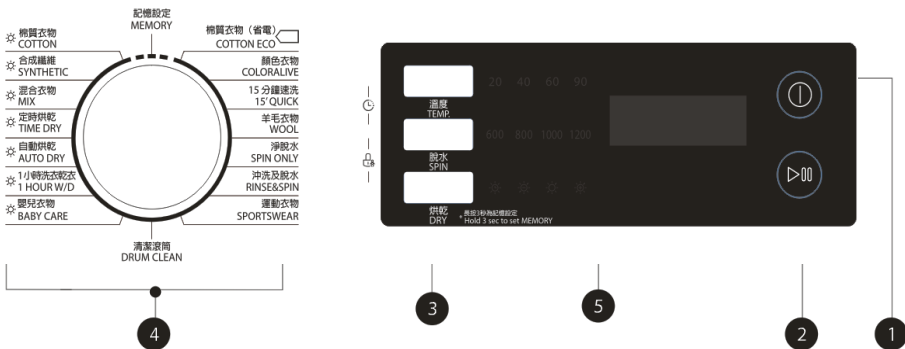
- 表示必須
- 表示可選

### 注意！

- 凝結成塊或劣等洗衣劑或添加劑，在倒入洗衣劑盒之前，建議先用一些水稀釋，以防洗衣劑盒進口被堵塞及注水時溢出。
- 請選擇適合多種洗衣溫度的洗衣劑類型，以使用較少的水及能耗獲得最好的洗衣效果。

# 操作

## ■ 控制面板



### 注意!

- 圖表僅供參考，請以實物為準。

#### 1 開/關

開啟或關閉洗衣機。

#### 2 開始/暫停

按此按鍵以開始或暫停洗衣循環。

#### 3 選項

您可透過此按鍵選擇其他功能，並且在選擇後將會亮起。

#### 4 程式

可根據洗衣類型使用。

#### 5 顯示屏

顯示屏顯示洗衣機的預計剩餘時間及鎖定訊息。顯示屏將在洗衣循環期間保持開啟。



A 門鎖

B 童鎖

# 操作

## ■ 選項



### 烘乾

此功能適合不同的烘乾程度。

「自動烘乾」的預設程度為 6:00，觸摸烘乾按鈕時，烘乾程度將會變更 (6:00 → 6:20 → 5:40)。

定時烘乾」預設時間為0:40，當按下按鈕，烘乾時間將會改變(0:40 → 1:10 → 1:40 → 2:10)

### 👉 注意！

- 乾衣小貼士
  - 衣物脫水後可進行烘乾
  - 為確保烘乾織物，請按其種類及烘乾溫度進行分類。
  - 合成纖維應設定適當的烘乾時間。
  - 如果烘乾後要進行熨燙，請放一會兒。
- 不適合烘乾的衣物
  - 特別是精緻衣物（如合成窗簾、羊毛織物和絲綢）、有金屬配件的衣物、尼龍襪、大件衣物（如帶兜帽夾克）、床單、棉被、睡袋和羽絨被，不得進行烘乾。
  - 有泡沫乳膠或類似泡沫乳膠的材料填充的衣物，不得使用機器烘乾。
  - 有捲髮水或髮膠、指甲溶劑或類似溶液殘留的織物，不得使用機器烘乾，以免產生有害蒸氣。



### 記憶設定

記憶常用程式。

選擇程式及選項，並長按[烘乾] 3秒。預設程式為棉質衣物。選擇後的程式將會覆蓋先前的程式。

# 操作



**童鎖**  
避免兒童不當操作。



開/關



開始/暫停



長按[脫水]及[烘乾] 3 秒  
至蜂鳴器發出嗶嗶聲。

## ⚠️ 小心！

- 按兩個按鍵 3 秒亦可解除功能。
- 「童鎖」將鎖定除[開/關]以外的所有按鍵。
- 切斷電源，即可解除兒童保護功能。
- 有些型號恢復電源後，童鎖仍然有效。

SPIN

**脫水**  
按此按鍵更改脫水速度。

程式	預設速度 (rpm)	程式	預設速度 (rpm)
棉質衣物	800	棉質衣物 (省電)	1000
合成纖維	800	顏色衣物	1000
混合衣物	800	15 分鐘速洗	800
定時烘乾	1200	羊毛衣物	800
自動烘乾	1200	淨脫水	1000
1 小時洗衣乾衣	1200	沖洗及脫水	1000
嬰兒衣物	800	運動衣物	800
清潔滾筒	--		

## ⚠️ 小心！

- 脫水速度 (600、800、1000、1200) 指示燈熄滅表示未進行脫水過程。

TEMP.

**溫度**  
按此按鍵調節溫度。  
所有指示燈都熄滅表示使用冷水。

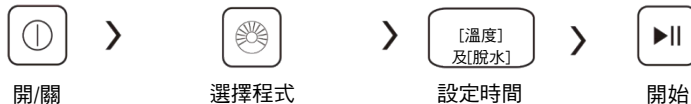
# 操作



## 延遲完成

設定延遲功能：

1. 選擇程式
2. 按下[溫度]及[脫水]按鍵，以選擇時間（延遲結束時間為 1-24 小時。）
3. 按[開始/暫停]以開始延遲操作



取消延遲功能：

按住[溫度]及[脫水]按鍵直至顯示 0H。應在開始程式前按下。如程式已開始，則應按下[開/關]按鍵以重設程式。

## ⚠ 小心！

- 本機工作過程中斷電時，特殊記憶設定會儲存所選程式，當電力恢復時，本機會自動運行先前的程式。
- 本機在延遲時斷電的話，無法自動啟動作業。應重新進行設定。

程式	選項			
	溫度	脫水	烘乾	延遲完成
棉質衣物	<input type="radio"/>	<input type="radio"/>	<input type="radio"/>	<input type="radio"/>
合成纖維	<input type="radio"/>	<input type="radio"/>	<input type="radio"/>	<input type="radio"/>
混合衣物	<input type="radio"/>	<input type="radio"/>	<input type="radio"/>	<input type="radio"/>
定時烘乾		<input type="radio"/>	<input type="radio"/>	<input type="radio"/>
自動烘乾		<input type="radio"/>	<input type="radio"/>	<input type="radio"/>
1 小時洗衣乾衣				<input type="radio"/>
嬰兒衣物	<input type="radio"/>	<input type="radio"/>	<input type="radio"/>	<input type="radio"/>
清潔滾筒				<input type="radio"/>
運動衣物	<input type="radio"/>	<input type="radio"/>		<input type="radio"/>
沖洗及脫水		<input type="radio"/>		<input type="radio"/>
淨脫水		<input type="radio"/>		<input type="radio"/>
羊毛衣物	<input type="radio"/>	<input type="radio"/>		<input type="radio"/>
15 分鐘速洗	<input type="radio"/>	<input type="radio"/>		<input type="radio"/>
顏色衣物	<input type="radio"/>	<input type="radio"/>		<input type="radio"/>
棉質衣物（省電）	<input type="radio"/>	<input type="radio"/>		<input type="radio"/>

表示可選

# 操作

## ■ 程式

可根據衣物類型使用程式。

棉質衣物	耐穿、耐熱的織物，以棉或亞麻製成。
嬰兒衣物	清洗嬰兒衣物，令嬰兒的衣物更乾淨，加強沖洗效果，從而保護嬰兒的皮膚。
混合衣物	由棉質和合成纖維織物組成。
15 分鐘速洗	此程式適合快速清洗少量且不太髒的衣物。
棉質衣物（省電）	為提高洗衣效果，會增加洗衣時間。
記憶設定	長按[烘乾] 3 秒可設定記憶程式，預設記憶設定為棉質衣物。
1 小時洗衣乾衣	對於小件合成面料衣物或襯衣，衣量限制為 1 公斤（約 4 件襯衣）。
自動烘乾	專為自動烘乾衣物而設計，以達到最好的烘乾效果。您可觸摸烘乾按鈕以更改烘乾程度（6:00、6:20、5:40）
淨脫水	以可選擇的脫水速度再進行脫水。
羊毛衣物	可手洗或機洗的羊毛或含羊毛量高的織物。特別柔和的洗衣程式，以防縮水，程式暫停時間較長（織物泡在水液體中）。
清潔滾筒	此程式專門用於清潔滾筒及內筒，並進行 90° C 高溫消毒，使衣物洗滌更清潔。執行此程序時，不能添加衣服或其他衣物。放入適量含氯漂白劑時，洗衣機桶的清潔效果更佳。客戶可根據需要定期使用此程序。
運動衣物	清洗運動衣物。
合成纖維	清洗合成纖維衣物，例如襯衣、外套、混紡。清洗針織衣物時，由於織線結構鬆散，易於形成泡沫，因而應減少洗衣劑的用量。
定時烘乾	此程式可選擇烘乾時間。
沖洗及脫水	再次沖洗並脫水。
顏色衣物	清洗顏色亮麗的衣物，可更好地保護顏色。

# 操作

## ■ 洗衣程式表

程式	負載 (公斤)	溫度 (° C)	預設時間
	8.0	Default	
棉質衣物 (省電)	8.0	40	2:36
顏色衣物	4.0	20	3:47
15分鐘速洗	2.0	Cold	0:15
羊毛衣物	2.0	40	1:07
淨脫水	8.0	--	0:12
沖洗及脫水	8.0	--	0:20
運動衣物	4.0	20	0:45
清潔滾筒	--	90	1:10
嬰兒衣物	8.0	60	1:45
1小時洗衣乾衣	1.0	--	0:59
自動烘乾	5.0	--	6:00
定時烘乾	1.0	--	0:40
混合衣物	8.0	40	1:10
合成纖維	4.0	40	2:20
棉質衣物	8.0	40	2:40

### 注意!

此表中的參數僅供用戶參考。實際參數可能和上表的參數有所不同。



# 維護保養

## ■ 清潔與保養

### ⚠ 警告！

- 開始維護保養前，請拔除本機插頭，並關閉水龍頭。

## 清潔外箱

對洗衣機進行適當維護保養，可延長其使用壽命。必要時，使用稀釋的非磨蝕型中性洗滌劑清潔表面。如水溢出，請立即使用乾布擦掉。不得使用尖銳物品。



### 👉 注意！

- 不可使用甲酸及其稀釋溶劑或同等物質，如酒精、溶劑或化學製品等。

## 清潔滾筒

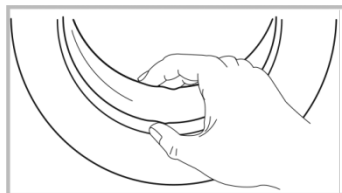
金屬物體留在滾筒中的鏽跡，應立即使用無氯洗滌劑去除。請勿使用鋼絲球。

### 👉 注意！

- 清潔滾筒期間，請勿將衣物放入洗衣機中。

## 清潔墊圈及玻璃

每次洗衣後，請擦拭玻璃及墊圈，以清理絨毛及污漬。絨毛堆積會導致洩漏。每次洗衣後，請將墊圈的任何硬幣、鈕扣及其他物體取出。



# 維護保養

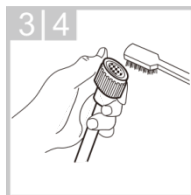
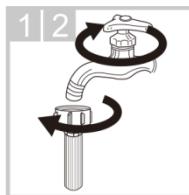
## 清潔進水過濾器

### 注意！

- 水較少時，必須清潔進水過濾器。

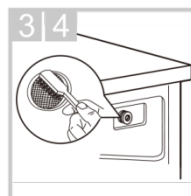
#### 清洗供水管中的過濾器

1. 關閉水龍頭。
2. 從水龍頭拆下供水管。
3. 清潔過濾器。
4. 重新連接供水管。



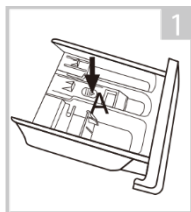
#### 清洗洗衣機中的過濾器：

1. 從洗衣機背面將進水管擰下來。
2. 使用尖嘴鉗將過濾器拉出，並在清洗後重新裝回。
3. 使用毛刷清潔過濾器。
4. 重新連接進水管。



## 清潔洗衣劑分配器

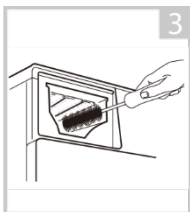
1. 向下按分配器抽屜中柔順劑蓋上的箭頭位置。
2. 將夾片頂起，並取出柔順劑蓋，然後用水清洗所有溝槽。
3. 用合適的刷子（如舊牙刷）清洗凹處裡面。
4. 裝回蓋子，並將抽屜推入到位



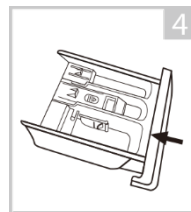
按下 A 將分配器抽屜拉出



在水下清洗分配器抽屜



用舊牙刷清洗凹處裡面



插入分配器抽屜

### 注意！

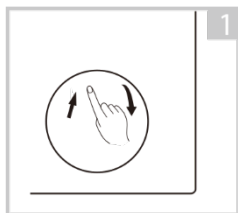
- 請勿使用酒精、溶劑或化學製品清潔洗衣機。

# 維護保養

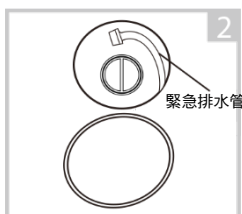
## 清潔排水泵過濾器

### ⚠警告！

- 小心熱水！
- 等水冷卻。
- 維護保養前，先拔除洗衣機的插頭，以免觸電。
- 排水泵過濾器可過濾洗衣留下的絨毛及小異物。
- 定期清潔過濾器，以確保洗衣機正常工作。



打開下罩蓋



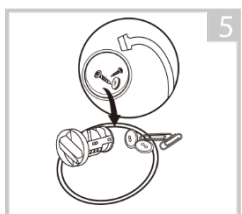
將緊急排水管拉出，並取下管帽。



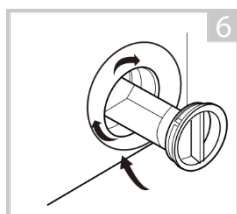
待水流出後，裝回排水管。



按逆時針方向轉動，打開過濾器罩



取出異物



闔上過濾器罩和下罩蓋。

### ⚠小心！

- 請確保正確裝回過濾器罩和緊急排水管，過濾器罩應對準孔板插入，否則可能會漏水。
- 使用洗衣機時，視乎所選程式，泵中可能會產生熱水。在洗衣循環期間，請勿取下泵蓋，務必等到洗衣機完成洗衣循環並排空水。更換過濾器罩時，請確保重新將其緊固。

# 維護保養

## ■ 疑難排解

洗衣機不啟動或在工作期間停止。

先嘗試找出問題的解決方法。如果找不到，請聯絡服務中心。

描述	原因	解決方法
洗衣機不啟動	門未正確關上	關上門後重新啟動 檢查衣服是否卡住
門無法打開	洗衣機的安全保護設計正在工作中	斷開電源並重新啟動
漏水	進水管或出水管之間的連接不緊密	檢查並緊固水管 檢查出水管
盒內有洗衣劑殘留	洗衣劑受潮或結塊	清潔並擦拭洗衣劑盒
指示燈或顯示屏未亮起	電源線可能未插入插座或連接鬆脫。	確保插頭緊密插入牆上插座。確認電源插頭連接正確。
異響		確認緊固件（螺栓）已拆除 確認洗衣機安裝於堅硬、平坦的地面上

描述	原因	解決方法
E30	門未正確關上	關上門後重新啟動 檢查衣服是否卡住
E10	洗衣時的注水問題	確認水壓是否過低 將水管拉直 確認進水閥過濾器是否堵塞
E21	排水超時	確認排水管是否堵塞
E12	溢水	停止使用洗衣機並致電服務中心報修
EXX	其他	請先重試，如問題仍然存在，請致電服務熱線

### 注意！

- 檢查後，啟動洗衣機如出現問題或顯示屏再次顯示其他警報代碼，請聯絡服務部。

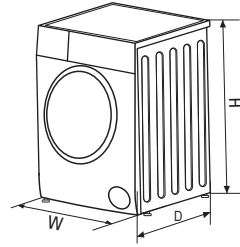
# 維護保養

## ■ 技術規格

電源 220-240V~ 50Hz

最大電流 10A

標準水壓 0.05MPa~1MPa



型號	洗衣量	乾衣量	外型尺寸 (寬*厚*高 毫米)	淨重	額定功率	烘乾功率
TWD-BK90S2H	8.0 公斤	5.0 公斤	595*600*850	72 公斤	2000W	1300W

^包括機門、旋鈕及面板突出部分。

**TOSHIBA**